

1012(11)

K34/120

E Motubatsib  
c

Kgaoganyo

0-15

Bogare.

Letlakala.

384	Boetandiša bja Mokgōmana. M.J.Moshabane.	1079
385	Afa dimpja di na le maina le dirēto tša wōna?	1080-1082
386	Maina a dikgomogadi ke afe?	1083-1084
387	Borifi go Bantu Affairs Commissioner le phetolo.	1085-1086
388	Republiek Festival - April 1966.	1087-1088
389	Sebatana ga se tennwe se šuhla bōya.	1089
390	Leihlo la Republiek II, le tsepeletše Mohlaletselo	1090-1091
391	Republiek Festival Programme at Dinkwanyane	1092
392	" " " " Naboomkoppies.	1093-1096
393	Ratio Cordially Reception by E.M.E.Motubatsi.	1097-1098
394	Khudu a phutha kgopa, kgopa phutha Khudu.	1099-1100
395	E fo ba nxa segorong sa Segolo le Lemafsi.	1101-1102
396	Bjo bopholo bja Phakame a Dimo.	1103-1105
397	Diragalō tša go hlōkwa tša Maleba.	1106-1107
398	Mosadi. Clara Khumalo, o anegilwe kgōrōng ya banna	1108-1109
399	Mehlopana ya diripasetšo ditabeng.	1110
400	Noga e sa e tomamala (Lehulebe).	1111-1112
401	Jacob Gibel. vs. Hosia Tswaledi.	1113-1115
402	Tlhohlwele! Tlhohlwele! Tlhohlwele! Tlhohlwele!	1116-1118
403	Moēnō wa ba-Ramaipadi ba bina Kwena.	1119
404	E reng Thamaga ya Mabjana, ka gonya o eme keng?	1120-1122
405	Sello sa kgomo sellwa se e ya pitšeng.	1123-1124
406	Araba direthenyō tše ka botlalo le kwešošo direng?	1125
407	Komišinare le Marota le Batau ba Kgaphola.	1126-1127
408	Dikgaa tša mosegare le bošego tša borrawešu.	1128-1129
409	Department of Bantu Education.	1130
410	Tau tša hlōka Seboka, di šiya ke kgama e hlotša	1131-1132
411	Diboweletše la bobedi, tša ba bina tau ba Kgaphola.	1133
412	Hlōgō ya mokgwa la molaō wa leagō la Marota.	1134-1135
413	Banna ba kgōrō ba beile hlōgwana ya putšaane.	1136-1137

1012

K34 / 120

414	Bjalwa bja seroto sa basadi ba kgôrô ke eng?	1138
415	Khutsufatšo ya thutišo ya Bapedi bošoro kôma.	1139-1141
416	Mokgômana. Mogase Motubatse Sekwati.	1142-1143
417	Koša etšwa mošate, malata re ya latela.	-
417	" " " " " "	1144-1147
418	Ditshekenetša tša motse wa Marota.	1148
419	Bana ba nnkete ba bina nnkete.	1149-1150
420	Bohwa bogolo ke teng, go apara ke mabala.	1151-1152
421	O e bona e hlotša, wa e nametša thaba.	1153-1154
422	Tša mokgômana. Nkgatho Molôke Lesufi wa Mohlaletse 1896	1155-1156
423	Tlhathollo ya motse wa Marota.	1157-1158
424	Kobô ya lapa, ke mogašwa wa kgomo.	1159
425	Legôlê, Sebeu le Pudubudu.	1160
426	Ngwana e o lumilwe ke mmutla ga a hlôlâga.	1161-1162
427	Tša barakiwa ba tšwago Mission Stn. Lydenburg.	1163-1164
428	Foundation of M. Bantu Community School.	1165
429	Molaš wa Marota, ka Pelepele le Mankopodi o reng?	1167-1168
430	Ge monna a bolaile Nkwe goba Tau o a lumišwa.	1169-1171

1012

K34/120

1079

Kgaoganyo 384

Boetandišo bja Mokgômana Morewane "Jacob" Moshabane.

Yo ke mokgômana. Morêwane Moshabane morwa yo mongwê wa barwa ba kgoši. Sekwati I; o belegwe ka ngwaga wa 1894 fa Masehleng "Geeneinde" Sekhukhuneland "area". E be e le mehleng ya phatlogano ya Marota, ba Madibong le ba mošate Mohlaletse: Boetandi:- "Nkile ka ba lešoboro, ka bina dikošana tša sešoboro le bagwera baka gammôgô le mathumaša gomme re ôtlana ka meretlwa re tsoma bophôkgô, gore; ga go binwa koša e fele phôkgô e bonwa goba go kwiwa ka la-Moofaa! Ke gore, bashaa! Le se batamêlê kudu go mathumaša, gore ga mathumaša a thu-thumetša a tliša difoka a seke a shêgêlwa tsela. "Ke monna wa mphathô wa Thulare II. (1918-1919), ke berekile mešpong ya gauteng (1920-1925). Gomme ka ngwaga wa (1926) ke ge ke tsêna modirong wa mmušo wa bophodisa "Union Government of South Africa", mehleng ya "Major. D.R. Hunt", gôna mo "Schoonoord Geluks Location Sekhukhuneland".

Ka lebaka le lengwe, ka romêlwa "transferred" kuwa Grasskop gomme morago ka bowa gape fa Sekhukhuneland "March 1948" mehleng ya "Native Commissioner. Morêna Ackron. Ke rotše modiro ka ngwaga woo 1953 komosasa ke ga e le Morêna D.C. Durno; gomme mehleng yeno ke mokeresete wa Anglican C.Church (1963-1966).

Kgaoganyô 385.

K34/120

Afa ðimpja di na le maina le dirêtô tša wôna?

Sebatana sa go kwa kudu, ke mpja, gape mpja ke seruiwa se bohlale, le go tseba sefahlego sa motho; ga a thabile le ge a ethumutši goba o sa thabêlê tsokêlô ya yôna go yêna.

Maina a dimpja (dimpša) šja:-

- (1) Molomso. Molomo-moso sethaka, wa fifala le pelo, mmipolla ditaba, o re go mathari a Maroteng, ke ba kwele ba ntshêba ba re; a re jeng re mokoneng! O bešetša pitša tša bakgekolo. (kgegeyô go monna mmina-Tau).
- (2) Mpholodi: Mpholotšane a maja ka leleme, thitêlwana a lehaano, a rego Morêna! Fo ofaa nna ke nnoši (kgegeyo go sejata sa motho).
- (3) Majakathata: E be e le mpja e bogale, e fenya dikgôthô kamoka-moka motseng wa Marota Mohlaletse (1896-1901).
- (4) Moswêtêrê: Mannyokuru sathane; sathane ntlogêlê bošego.
- (5) Maaletane: Seleta monônô, yabo tshuwana e sa hwego, e letetse lehumo.
- (6) Tshêhla: Mpjaana ba kweneng, mpja ešu e loma ka bogale.
- (7) Mmutla: Ke mmamarapjana a mathata! Lehu ke boifa labo motho, ga e le labo mpja, re hlaba diêma (diêêma). (lehu labo motho ke molamo)
- (8) Mollô-wa tuka: Wa tukêla ba šele, wa bôna ba gabo wa tima. (se, ke kgegeyo gomme therešo).
- (9) Phatane: Phatane kgaola-medimo e lale, ke gore, mogwanle ga e be khutso; borrawešu ba eketlele rena gomme ba se re gerule ka ihlo la manyami. Gomme ra phela ka madimabe leagong la rena, goba malapeng a rena goba bôna. Le ge leina le, "Phatane" le relwa mpja, eupja ka therešo ke "ina la motho".

1012

- 1081 (10) Thalaga: Tilo le Tilwane ke maina a bana ba Mpjagadi-Tilwane di kilego tša forofotša fsika (leweng la peela).
- (11) Paragobe: Paragobe ke "ina la mohlare, gape leina ke lentšu "word" ka Sepedi go para-rotoga-goba fetsa ka leraga. Gobe: bošula "annoy", mohlare woo paragobe, Marega le selemo ga o hlohlorege o fo swana Monamone.
- (12) Moswētē: Moswētē ke leina la setšunya, se la sa go berēkwa kuwa Kirimishitwane "Grahamstown" gomme mpja ya morupa ba erēla moswētē ka gore, ga e na lebelo, ke gore, e rwala-ditshidi ga dimpja. dirakediša phōḏfōlō masolong goba mmutla.
- (13) Lekotwane: Ke mpjwenyana ya le phefo gomme e fo nyatšēga mmele, eupja e rweša mampja ditshidi masolong.
- (14) Magampane: Ke mpjwenyana ya mpharana gomme ke yōna ya go gwaiša dipeela "Das," ka marakong, ke gore ka mefatšeng ya mafaaka.
- 1082 (15) Mathari: Methapa ba sa bēlēgago maseya, Marota ba re ke mathari, gomme mpja ye, ba e rēta ba re: "Mathari a fitile ba mpolēla a eya nokeng, e bile ba bowa ba ntshwere.

z

Dimpja: Mpja. Mpjwenyana goba Mpjaate! Ka Sepedi, ge motho a ka kgalema yo mongwe ka maina aa; O lekane ke tefo ya kgomonaka kgōrōng ya babina-Noko le mehleng ya kgale. Maina a dimpja a bontši kudu gomme ga e le a sekgowa wōna ga a ngwalwa fa pukung ye (Palo 15). Mehleng yēno lentšu le Mpja - mpša eupja - eupša; Leswawana le la sehlorana godimo ga S lefa modumo goba kgaala ya sh - she.

## Kgaoganyo 386.

## Maina a dikgomogadi ke afe?

Bapedi e kile yaba setshaba sa go rata leruo la kgomo kudu, go swana le ditshaba kamoka lefaseng, gomme go a bonagala gore, kgomo ke seruowa sewo motho a felwego ke Ramatla - kamoka "Omnipotent God".

Borrawešu ba re fele maina šia:-

- (1) Swanamakwa: "Ke swana-mabitšana ka meludi, swana-nka ekêla ka mošate, ka hlamphêla masêka, ka maoto le ka mabôogô".
- (2) Moretlwa: "Ke moretlwa o mohulwana, matiya ka go raraola temong".
- (3) Thamagane: "Ke thamagaa-thutlwa ke kgomo ya badimo le batho, ya sempapeng ka "matshoba" ka maditsi le ka mphlaa la nkgokêla dilabi "flies".
- (4) Setshepi (5) Moretele (6) Tshiyakwana (7) Kgwadibana
- (8) Tšiehetlwa (9) Khulwane (10) Maamalane (11) Seruane
- (12) Maakgwane (13) Tshilwane (14) Maribane (15) Magôrwane
- (16) Sepitsi (17) Mogodumo (18) Mangwedi (19) Selemêla
- (20) Sebešla-leonya (21) Mabilepu bja nkakana thula ntlo dimarôba, ke molodi wa Lesiba VII. (22) Phôôrôgôhlô ke 'ina la nonyana.
- (23) Mogalatladi (24) Mae a Kwena mašweu-mahlôla difakô (Maramaga).
- (25) Maatshipi a ngwato a mosadi. (26) Mogodiri mogaapa kgomo e khulwana. (27) Motsepula ga mma-nonyane, naga e fatilego ke dikgaaka, bophweo-kganya mmele. (28) Tswetlane (29) Mogalaadi
- (30) Maakwena (31) Maathakgo:- "Maathakgo abo Lesibe, ako re thakgo! O ba tlogêlê! Bapedi ga ba na lebelo thabeng, selo sa bôna ke mošito fêla (Mmadi kwišiša 'ina le). (32) Tshupjaane: Ke kgomo e senago dinaka, gomme ya pholo ba re ke "Tshupjaa". Ba dirêta ba re: "E tshupja gôlôla! Tša dinaka diswarane", naa wene mmadi o ethutang ka seêma sa Tshupjane le Tshupjaa; hleng nke ke.....ba meferefere? (33) Matsoku: ke nonyana e bitšwago hubêla gomme bakgalabje ba re ke Kgologolo, Seaala sa yôna e be e le botšepi bjo bogolo, ka banna, ba mphatho wa

1012

7

(34) 120

7

1084 Madiša a kgošana. Mahlagamme Sekwati Thulare; ka bakgomana ba:-

(1) Mafšfš Thibane Mafiri (2) Phethedi Majaludi Thulare

(3) Matsoku Segongwane Matjie. Ke wōna matsatši a timšlšlš a diaala tša dinonyana (1936). (34) Kurumane: "Ba re ke Kuru-mane mmanaka ditshesane, kgomo ya raga bakgalabje, e lesetšeng e moraage ke letšo la morwedie.

(sešma-kgomo e ragile mogaami).

(35) Maina a dipudi, di ršlwa ka mabalana ya tšona, dinku maina ga a gōna, tlhaologanyō go tšona e fo ba mebalana.

1012

K34/120

1085

Kgaoganyô 387.

Borifi go "Bantu Affairs Commissioner" le phetolo.

Naboomkoppies,

c/o Sekukuni Cash Store,

P.O. Box 60,

Penge Mine,

via Lydenburg.

7th March, 1966.

Go Mohlomphegi,

Bantu Affairs Khomishinare,  
SEKHUKHUNELAND.

Thobêla,

Mogwahle, ga e be kinamêlô, ka seêma se sa borrawešu, ga ba be ba re "Nawo la monna le latiwa ka monola". Ke re kgoši re reng ka mono Naboomkoppies ga go hlôkêga (a) puku ya go ngwala maseya "babies" ga a bêtêgwa. (b) le puku ya go ngwala bahu? Kgoši, hleng lehono re bokhutšong bjowe mmušo o re beilego go bjona; mahlatseng a makaakaa aa!

Hle kgoši, a nke o diêlê hlôkô, re timêlêlwa ke tiragalo ya mehleng ka gare ga pušo ya kakaretšo, ya ditshaba tša Afrika borwa.

Ka ditumedišo thobêla.

Edward M.E. Motubatsi.



1012

K34/ 120

1086

Ref. No. 12/1/2

Kantoor van die Bantu Affairs Commissioner,  
Sekhukhuneland.

16th March, 1966.

Mna. Edward M.E. Motubatsi.

NABOOMKOPPIES.

Greetings,

Enquiry: Registration of Births and Deaths at Naboomkoppies.  
Your letter dated 7.3.1966 refers.

With reference to the above matter I wish to advise you  
to consult with your Tribal Head. Motodi Sekhukhune and that  
you should discuss the question Registrar of births and deaths.

Please treat this matter as an urgency.

With greetings.

Bantu Affairs Commissioner.

1012

1087

Kgaoganyô 388.

Republic Festival April 1966.

Mogologolo wa bogologolo ka mmolêlô wa Selatine "latin" a re:- "Vox populi vox Dei". Ka Serota re ka fo re: Mogobô wa batho ke mogowêlêla wa Modimo; e bile ke tokêlô ya rena ditshaba tša Afrika-borwa ka ngwaga woo 1966 A.D. go hlatloša megowô ya rena go rêta le go leboga mahlatse le tshegofatšo go Modimo-mmupi wa motho, ka Jesus Kristus mophološi wa lefase kamoka.

Bapedi re fihlile fa Tubatse ka 1600 A.D. Maburu le maisimane ba fihlile mo South Africa ka 1652 A.D., gomme ke la mathômô fano Bopedi go dirwa monyanya o kakago woo.

(a) Ga kgoši. Michael Morêwane B. Riba modula setulo sa Leolo Reg. Authority o hlalalešwe ka la 26th March, 1966 gôna motseng wa ba bina Phuthi. Gomme tirêlô ye, go gobanwe le baruti le baruši ba dikolo le bahlomphegi ba makgowa le mahumagadi a bona, se ke pônagalô e kgolo go bohle ba ratago Republik II van Suid Afrika.

(b) Ga mohumagadi. Victoria Thorometšane. Johannes M. Dinkwanyane. <sup>F</sup> bile tlaang ka dikobo Marota, ka la 2nd April 1966 le yêna Morêna. Lizamore, "Bantu Affairs Commissioner" ya Sekhukhuneland le mothuši Morêna. Venter le balalešwa ba makgowa. Koša ya setshaba: "Morêna boloka setshaba sa gešu, o fediše dintwa le mahlomola.

1088

Eee seboloke!

Setshaba sa gešu, setshaba sa gešu". Ka morago ga thapêlô ya tebogo, ka Moruti. Maphoto: Mohlabeledi wa koša e bile Morêna. James Mabowe Sekhukhune" modula setulo sa "The Leolo School Board".

(c) Ga kgošana. Benard Motodi Sekhukhune ka la 9th April, 1966. "Naboomkoppies". Bjo bophelo bja Phakane a dimo bja bohlošô bja Tubatse" (bôna letlakaleng 1093).

1012

1089

Kgaoganyô 389.

K34/120

//

Sebatana ga se tennwe se šuhla bôya.

Hlôgô ya polêlô-seêma se ke gore; sebatana ga se tennwe ke mošima (molete) se šuhla bôya. Ke gore se tsêna ka sa nthago, ga se sa tsêna ka hlôgô, gomme seêma se, se lemoša dikgôrô tša Marota kahlolo mabapi le karogano tša banna le malapa a bôna, gape le bôna basadi go tlogêlano le banna ba bôna goba tlhalanô.

Ka la "17th January, 1966" mo go kgôrô ya Mabjaneng, ka baka la botsetedi bja batho ba bušwago, ke kgoši Dinkwanyane ke gore; batho ba tšwago Mašišing ba lego fa Naboomkoppies No.398. Sekhukhuneland "area". Mohumagadi. Elizabeth "versus" monna wa gagwê Morêna William Riba.

Mosadi yo a re: "Ke mosadi yo ke na lego bolwetši popelong (nnyoong) gomme ngaka ya lekgowa eitše go nna, o seke wa lalwa (gotaana) le monna yo wa gago, le yêna ga a tle a tšeye dihlare tše swanago le tše tša gago, gore bolwetši bo sego tshwenye kudu. Gomme monna yo waka, o gana goya ngakeng, gomme o fo rota le go nya ka mo ngwakong, ke bile ke topetše ke go hlakola masepa a motho yo mogolo.

Motseta. Edward M.E. Motubatsi a re: "Go Elizabeth William Riba aowaa! Taba ye ya gago ke e kwele gomme ke go neela motsetana morwa'ake šoo, a go iše mošate, le nankhono o sa ile ka lapeng la gagwe. (se tennwe kenng).

Leihlo la Republik II, le tsepeletše Mohlaletse.

Ka letšatši le lengwe, barutiwa ba Jesus, ba tllile go yêna ba re: "Morêna! Re tlabile ke peu ye midilego ka gare ga peu yela e botse gomme nke e ka be e tomolwa ya lahlwa? Morêna wa bôna a fetola a re go bôna ditlogeleng digoleng gammogo, re tlo di bona ka letšatši la puno. - "St. Matthew 13. 30".

Borrawešu kgwedi ye, ka sekgowa ba rego ke "April", Ba be ba re: Ke hlakola a matsêpê mogale o "betha" a fulara! Ka mesong ya la 5th April, 1966, e be e le letšatši la tlaang le boneng le la tlaang le kweng! Yôna go ba montlwa (mootlwa) wa noko Mohlaletse, e le letšatši la go tshoramiša mohumagadi. Mankopodi Thulare Sekhukhune sedulong sa boswaredi bja morwaye kgošana. Sekhukhune Thulare Sekhukhune.

(a) Mohlomphegi "Chief Native Commissioner" Morêna. Leibrandt a re go bohle thaetšang! Yo Mankopodi, o dula setulo, a seke a tshela mollwane goba go kwatha-kgwatha motse o mongwe. Tašlo ye, Morêna. Leibrandt a e boweletša makga-amanane gomme a ba a re le kwešiše go thôma lehono.

Mohumagadi. Mankopodi dipampiri tša ditokêlô o tlo di amogela ka Morêna. Lizamcre e lego yêna "Bantu Affairs Commissioner of Sekhukhuneland". Go be go le gôna le Commandant wa S.A.P. wa District - Middelburg Transvaal, dihlatse tša tsêbê e be e le (1) Mohumagadi. Victoria Thorometsane J. Dinkwanyane.

1091 (2) Kgošana. James Mabowe Sekhukhune. (3) Charles Ramphelane Sebase Morwamotshe. Eitše gore Chief Native Commissioner

a feditše ditaêlô kamoka godimo ga moswaredi, mašaedi aa:

(1). Mokgomana. Judas M.K. Hlakudi.

(2). " William M.M. Sekwati.

(3). " Marisane Phala.

ba tswakanya dinawa ka leotša le ka lešika-hlaba, eupja bahlomphegi ba ba mmušo ga se bake ba se thaetše, ka go kwatha leina la Commissioner in General.

1012

1091

Mohumagadi. Thorometšane III le kgošana. J.M. Sekhukhune ba leboga tirô ya mmušo e botse godimo ga moswaredi wa borêna bja Marota a Mohlaletse le go hlatsêla dikeletšo tša pušo ya mehleng yêno. Gwa kwala magofsi a Tawawaa!

Moruti. Philp. S.M. Mampuru wa Evangelical Lutheran Church - Naboomkoppies a le gôna le magagabo a Bogwaša.

Bjaloge, ga e le ka tša Mokgomana. Mashilo (Tsêkê) Ntshabeleng (exile) tsôna ka taeapewa e lewa ka dinaala, ka la di 14th April, 1966 go phethegile sewo a bego a se hlologetše go thôma ka ngwaga wa (1950-1966), a huduwa motse wa ba bina-Tau ba Nchabeleng gomme lehono bā re: "Kgwênênê! Mokgalabje

molatša šowe mafateng!

kgôô-kgôô!diphaswa, mphiri

o ngaametše, bokoti bo tlo

lalêla,

ngaametše ka mang?

Mogologolo wa kuwa "England", kgale-kgale, a re: "British Empire sun never set"; go bjalo leihlo la mmušo woo.

1012

1092

## Kgaoganyô 391.

Republiek Festival Programme April 1966 at Dinkwanyane -  
stad 9.30 a.m.

- (1) People assemble at Thorometsane Bantu School.
- (2) Reverend. Maphoto opens the proceeding with prayer.
- (3) Mna. S.D. Phala. welcomes the guests and explains briefly the aim of the gathering.
- (4) Song by Thorometsane School Choir.
- (5) Chief. L.L. Ntwampe introduces Bantu guests.
- (6) Song by Legoleng School Choir.
- (7) Mr. J.M. Venter introduces white guests.
- (8) Enlogy by chieftainess. Lekgala M. Kgwêê.
- (9) Speech by Bantu Affairs Commissioner.
- (10) Song by Legamelong School Choir.
- (11) Speech by the Inspector of Bantu Schools.
- (12) Song by Maepa School Choir.
- (13) Reverend. E.M.E. Motubatse tells the gathering history of the tribe.
- (14) Song by Thorometšane School Choir or Maandagshoek Choir.
- (15) Speech by J.M. Sekhukhune, chairman of the Leolo School Board.
- (16) Song by Leboweng School Choir.
- (17) Mna. T. Mogane principal of Legoleng Bantu School tell the gathering about the competitions, songs, bells and Republic Festivals at the other centre and headquarters of the Territorial Authority.
- (18) Song by Legoleng School Choir.
- (19) Mna. Motodi Sekhukhune says words.
- (20) Song by Segamelong School Choir.
- (21) Vote of thanks by chief. Morêwane B. Riba, chairman of the Leolo Reg. Authority.
- (22) Song by Maepa School Choir.
- (23) Closing prayer by Reverend. F.L. Mminele.
- (24) Sing Die Volkslied.

K34/120

1012

1092 \*  
Monyanya woo, o bonagaditse lerato le kinamelo go Republiek van Suid Afrika ka batho ba palo e fetago 1,800 banna, basadi le bana.

1092

K34/120

1093

## Kgaoganyo 392.

Republiek Festival Programme at Naboomkoppies (Motodi Sekhukhune.  
9th April, 1966.)

The ceremony was observed with prayer offered by:-

- (1) Reverend. Philp S.M. Mampuru and lined hymn.
- (2) Mr. J.S. Sekhukhune, welcome the guests and explain the aim of the gathering.
- (3) Mr. Benjamine M.M. Sekhukhune as chairman.
- (4) Song by the Morethuše School Choir.
- (5) Mr. Gad M.M. Sekhukhune, introduces Bantu guests.
- (6) Song was rendered by Penge School Choir.
- (7) Ou-baas Neethling, introduces white guests by requests of the chairman and, the ou to say some few words in connection with the Republic Festivals. "The Ou baas expressed facts in words as, this is a great and peaceable republic which showed co-operation between bantu and europeans in Suid Afrika".
- (8) Song by the Maandagshoek Nurses Choir.
- (9) Mrs. Dorothy M.M. Motubatsi gave praises to Mr. James Mabowe Sekhukhune and Gad. M.M. Sekhukhune and Tona-kgolo Mabatane Moruthane Sekhukhune and memorial of Republiek II as "Kubu-kubula-Marota re bone, this praise has moved the assumbled and inspired all and applauded in voices of great Tawawaa"!
- (10) Speech by the Bantu Affairs Commissioner, of Sekhukhune, and although he was not present, Mr. J.M. Venter as his representative to his part. Mr. Venter extended the wonderful idealism of great leaders of Dr. H.F. Verwoerd and the President of the South African Republic since (1960-1966), the great progress and development amongst bantu in the four provinces of South African (speaking in Pedi).
- (11) Song rendered by the Tswetlane School Choir.
- (12) Reverend. Edward M.E. Motubatsi a writer of "Thamaga ya

1094



K34/120

1012

1094

Mabjana on the fifteenth records books to tell the gathering on events of Bapedi since and whence departed from the main tribe Bokgatla as the Pedi are Bakgatla of Rakau of Motshaa. (1597-1966), applauded and satisfactorily.

- (13) The Mabotsha School Choir sung melody.
- (14) Speech by Mr. James Mabwe Sekhukhune, chairman of the Leolo Bantu School Board, explained a wonderful progress of the "Bana" day schools and the forth coming of schools now in erection. The greater works in development done by our Republiek amongst some Native Chiefs in Sekhukhuneland; let Chiefs, headmen and parents to wide open to children to get education for their futurity.
- (15) The Penge School Choir sung a song.
- (16) Mr. Kganane, B.A. Inspector of Bantu Schools given speech, especially on present age and we should entirely leave the poor wrecked customes "Tsewe di fetile le beng ba tšona"! and continued in the explanation of the good works of the Republiek van Suid Afrika.
- (17) Mr. Makšna - the principal, Morethuše Bantu School tells the gathering about the competitions songs, bells and the head-quarters of the Territorial Authorities and (extract)...
- (18) Song was given by the Motshaana School children and well heard.
- (19) Speech by Chief. M.B. Riba - chairman of the Leolo Reginal Authority, and was reported non present. The Chieftainess. Victoria Thorometsane Dinkwanyane was awarded instead of the absentee. The Lesoka of la Masoka, she said:- "We are in a wonderous age, of which our forefathers may not have dreamed of such. "Bahlako-Ba-Ra-Phôgôle", this is an age, not of dreams but of things of eyes and arts and obedi<sup>ence</sup> is a first rule in all ages, among all nations of the world" (applauded Lesoka!)
- (20) Song by Morethuše School Choir.
- (21) Speech by the Representative of Penge-Mine and said: Very

1095

1012

K34/120

- 1095 much thankful to attend this assembled chiefs and respectable Europeans and people and children of schools and their teachers, for a purpose of the good festivals.
- (22) Speech by kgošana. Motodi Benard Sekhukhune (head of Naboomkoppies) Gratified Bantu Commissioner and Ou baas Neethling and gentlemen and ladies (Europeans) came on this occasion.
- (23) Song by the Penge School Choir led by teacher. Maupa.
- (24) Vote of thanks by L.M. Ramaipadi "Teacher of ga-Mašiši Bantu Community School.
- (25) Closing prayer by Reverend. Enos S. Ramaipadi and after pronounced benediction (Volkslied) = Moršna boloka! =

■ Baeng ba rena e bile (1) Chief. Lebeban Masupha. (2) Mna. Allenby Mosala. (3) B. Hlongwane gomme bōna ga se ba fiwa lentšū aowa! Ke banna ba kuwa ga Moshwēshwe Basutoland, ke batho ba etetšego batho ba bōna Moepong wa Penge Mine go ba bōna gore ba phela le go šuma bjang?

1012

K34/120

1096

Magoši a bego a le gōna:-

- (1) Kgošana. Motodi Sekhukhune - mong Leshaku.
- (2) Chieftainess. Thorometšane III.
- (3) Kgoši. Makgamathi Mašiši.
- (4) kgoši. J. Makofane.
- (5) Headman. Manonke.
- (6) " Malapane.
- (7) " Monlala.
- (8) " Motshaana.
- (9) Inspector B.S. Kganane B.A.
- (10) Mna. M.M. SehloDIMELA - mongvaledi wa B.S.Board-Leolo.
- (11) " Athur P. Thulare - moetedi
- (12) " Shikwane Mokgoma. "
- (13) Mohumagadi. Mabatsibi Ngwanatsela.
- (14) Ga e le tekanyō ya batho banna le basadi le bana e be e le kakanyō ya bontši bja kakaretšo e fētagō sekete le makgolo a šupago 1,700.
- (15) Tša go alēla teng e bile 2 dikgomo le 1 nku ya newa makgowa.
- (16) Dinwō masaka a mabedi le seroto sa nku awo gwa go apeiwa bjalwa.
- (17) Maupi a go faaga maušwa e bile mekotla e mehlano, gomme batho ga se ba fepiwa gabotse-botse, bontši bja batho ba gumile ka dipelaēlō, mabapi le dijo.

x

Monyanya wo, dijo di be di laolwa ke mašaedi-šaedi gomme manntonana a mošate (mošata) a sena tlhōkōmēlō, leihlo e le bjalwa (botagwa) fēla.

1012

K34/120

20

1097

## Kgaoganyô 393.

Ratio Cordially Reception by E.M.E. Motubatsi (1966).

Go Moruti. Enos Setjakadume Joseph Ramaipadi, "Sunday sixth March 1966, Naboomkoppies No.398 Sekhukhuneland area" (11. a.m.).

Kopanêlô ye ya lehono, ya Marota a Bogwaša le baetedi, e dirêga goba tiragalo go bana ba rena le baneng ba bôna, ba mehleng e tlaago go tsebagala gore, ka letšatši la go seleda la kgwedi ya Perekgolo- (Perekgong) 1966. E be e le Kamogêlô go Moruti. Ramaipadi wa Dutch Reformed Church fa morithing wa Mopipi woo. Bjalege, Kamogêlô ye, bathaetši ba fiwa go ba le tlhaologanyo gore, Moriti yo, ga a amogêlwê go tlo hladiša dikêrêkê tše dingwê maloko "members" a tšona-aowa-owaa! Ka mokgwa o bjalo, go se be gôna tlhanogedišo goba kgelošano, ka ntle le setlankana "removal-note" goba kgonthišo ya bokêrêkê. Moeletšo le molaetšo go lena kamoka, rena lehono fa Naboomkoppies, re tliile ka lebaka la go rakwa Mohlaletse "Paradys" e sego go hlanogêla Serota (Sehlakwana) aowaa-owaa! Ka baka lewo go bjalo go lena ba dikêrêkê "Denominational" tše:

- (a) African Methodist Episcopal Church.
- (b) Anglican Catholic Church.
- (c) Roman Catholic Church.
- (d) Methodist Church or W. M. Church.
- (e) Dutch Reformed Church.

Nna. Edward, wa gešu ke yo a kgobokelago le nna. Ke bolêla ka mokgwa wo, ke boifa lentšu la mogologolo wa Marota, le rego: "Ntšu la kgale-kgwale re kwele la pele"!

1098

Ke bapetša kamogêlô ye, le tawô ya (moku) Mokgomana. Bokgobêlô Sekhukhune Sekwati, ka ngwaga wa (1921), e be e le ka letšatši la 29 Hlakale 1921, a na a re go kgoši. Sekhukhune II a re: "Bôna! Ga o re go rena Bapedi, lehono mahlô a lena šhoo! O seka wa re botša, le lengwe ka moso goba, go re šupa yo mongwe gape sebakeng sa ngwana yo wa Motubatsi, re tlöre go wene, ntšu la kgwale re kwele la pele. Bjalege ngwana wa gago e lego Thulare II a tla a hlôka balatedi".

1012

1098

Ke bile modudi wa meraka ya dikgomo, tša kgôrô ya Manaleng le ya Mabjaneng le Mafiša, ke diša mohlape wa palo e fetago lekgolo le masome a selêlago (160), eupja ga se ka ke ke e ba le megabaru ya go jeletša kgôrô goba lapa le lengwe go fihlela ka ngwaga wa 1904.

Ka baka lewo wene, ngwanaka-Moruti, batho ba fa se ba kêrêkê etee, o ba lôtê, bjale ka ge o hweditše ba kgoboketšwe: (St. Mark 13: 14-23), gomme le dule le phele ka wôna molaš owe Morêna Jesus Kristus a boletšego ka gôna.

Modiro wo, wa Ebangedi ga se wa kêrêkê tša maina awo, eupja ke wa kêrêkê e kgêthwa ya Morwa wa Modimo-Ramatla kamoka, yêwo bohle go letetšwego moputso wa pôtêgô ka mafêlêlê a bophelwana bjoo. Gomme ke tlo ruma gape ke re: Ka gare go wôna mohlape woo, go na le digôle, digobadi le dinganga le metsêta le bomašwanyaneng le tše dingwe e lego diphitša, o seke wa dithuhlo-  
lêla letsôgô, o be bolo bjaloka kwanyana gomme o be yo bogale bjaloka tau.

Khudu a phutha kgopa; kgopa a phutha Khudu.

Hlōgō ya kgaoganyō ye, ke seēma sa borrawešu ba re: Khudu a phutha kgopa, kgopa a phutha Khudu gomme dilo go phuthana, seēma se, se swana le Mosamaria wa go-loka. St. Luke 10:31-37.

Ke mabaka a mateletšana ga mokgekolo, Mohumagadi. Maarungwane Phathudi Morwamotshe Sekhukhune a tshwenyega, ka bofofu le bogolo gomme lehono re bōna a khutšisitšwe e le mokgekolo yo a lebalebago ka ntaaka tše pedi, a tšo alafiwa Jane Furse Memorial Hospital, sewo ke kgaogēlō ya mang? Ke ya motho yo a swanago le Mosamaria. Naa e ka ba yo Marungwane ga a na bana? Auwii! O na le masogana a mabedi, (1) Mokgomana. Segwarihle Phathudi Morwamotshe gomme fēla yēna matšatšing ano, o tshereantšwe ga se motho wa tseštseē, (2) Tsēke Phathudi Morwamotshe le lesogana, ke motho-motho ka mahlakoring kamoka, ke sethakga ka gare ga dithakga Mohlaletse, (3) Kgaitsemi ya bōna e be e le (mohu). Mohumagadi. Ngwanamohube Lobang Mahlopi Kgaphola a go bolawa ke Makhuduthamaga a Mphamana (1964)..

1100 Bjalo ka ge mogologolo a boletše a re: "Khudu a phutha kgopa, kgopa a phutha Khudu, dilo go phuthana." Kubjadi a Hlabirwa! La Masoka; Chieftainess. Thorometšane III, o e namotše hlōlō-mollō lehono 14th April, 1966, mokgekolo o fihlile difarong le bolotong mo "Sterkspruit" ga Dinkwanyane (Phiring). Kubjadi a Hlabirwa! O hlapetše mosegare, bošego Thulare o tlo e tlhapeletša, ka mokgwa wa mmolōlō wa Marota, Thulare re re Modimo ka badimo ba gagwe, mosegare le bošego, botsofading le malwetšing a mmele.

Mokgekolo yo Maarungwane ke Mmangwane a Thorometšane III, gomme ke kgarebe ya boraro ka mo lapeng la kgoši. Matsobane Mphahlele (Mokgaga) Marungwane ke kgorula-mala o latela (mohu). kgoši. Phatula Matsobane Mmutle Mphahlele.

Borrawešu ba re: "Ga dille mago nageng a šoka dinaale", ke therešo re kwa ga Morēna Je<sup>s</sup>us Kristus a re: "O rate wa geno bjalo ka ga o ethata".

1012

1100

Mokgomana. Tsêkê (Mmabswe) ga se Lekhudu aowaa! Ga se ake a borata, e bile o kile a gapeletšwa go lefišwa R20.00 a gana le nankhono o sa ganne, e le ka kgapeletšo ya Mohumagadi. Mankopodi Thulare Sekhukhune.

Mokgomana. Tsêkê o kile a ba a fihla 'a Naboomkoppies ka 1964, e lego kgošana. Motodi "Benard" Sekhukhune Morwamotshe, bo-mmago bôna ke bana ba thetš (thethš).

Thamaga ya Mabjana, e hlologêlêla Mokgekolo mahlôgônônô gore, Moya o mokgêthwa, o nošetše pelong ya gagwe, a sokologe a amogelwe kêrêkêng, ka kolobetše e kgêthwa go Tate le Morwa le Moya o mokgethwa, e tle e be leloko la kêrêkê e kgêthwa mohlang wa tsogo ya bahu.

(Kutull: 14. 13)

1012

1101

Kgaoganyo 395.

E fo ba nxa segorong sa Segolo le Lemafsi Marota.

O fulere monna wa mphatho wa Mabjana, a kgošana. Sekwati Sekhukhune Morwamotshe, ka la 11th Hlaka<sup>a</sup> "April" 1966. Mokgomana. Mphahlele Mašupjwe Sekhukhune, ee! o robetše bodula bahu ka manyami, o lahlile bana ba gagwe ka gare ga Makhuduthamaga, e bile mogatšagwe yo mogolo ke lōna lekhudugadi, leina la gagwe ke: Khudu, yēna ke morwedi wa (mohu) kgošana. Phaswane Morwamotshe wa Sekhukhune wa pele.

Go phethegile seēma sa borrawešu se rego, go šala leborrangwane ke molahlēgō, sefata mollō se fatēla mpeng ya sōna. Tatagwe, mokgomana. Mašupjwe, o itše go phalelwa ke go šuthiša mokgomana. Bokgobēlō sedulong sa botonedi, ke ge a thetega thelega ya gagwe kgorwana ka mo kgaufsi le thaba ya Segolo, mokgalabje yo a robala bodula bahu ka 1905, gomme a tlogēla yo morwaye boseyaneng, ke ge setulo sa kgōrō se dula ke monyanana Mokgomana. Dinkwanyane, ga a tsebagala kudu mošate Maroteng le kgōrōng ya "Native Affairs Department of Sekhukhuneland area".

Ka morago, ga lesogana le phethile tša mekgwa ya Bapedi "dark-school" 1926, morago a nyala Motsotja gomme morago a nyala Lebonyana la kgōrō ye ya tatagwe, bjaloge molaō le mekgwa wa Sepedi o neēla ditshwanēlō go se bitšwago Lebōnē goba lebonyana. Ke ge kgōrō ya kgoši. Morwamotshe Sekhukhune e dumelēla le lebonyana la Marota a Segolo:

- (a) Go bapadiša Komama ya basadi fēšela le mahlakori le dibego le makobelana a bogošana.
- (b) Lebollo le mekgwana ya dikōmana tša senna di seke tša dirwa, kamoka mašoboro a bolotšwa ka mono Lepōš Mohlaletse 1954.

Mphahlele Mašupjwe Sekhukhune.

Robala ka khutšo,

Ngwana Phaahle a Hlabirwa,

a Phaahle a Bauba.

1102



1012

■

1102 Manyami aa: Ke gore, ruri-ruri Mphahle, o llwe ka molwa-udutši, ponagalo ya bohlatse, ga se a ke a išiwa bookelong go dingaka tša makgowa kuwa Jane Furse Memorial Hospital.

O hwile a ba a bolokwa le lona letšatši lewo la 11th April 1966. Monna yo e be e le sethaka, sa go fêra le go rulêla nyakwana ya mabjaang, o be a sa rate ditshêlê, e le motho wa go hlompha tswaalo ya gagwe goba sebina Noko. Go riano monna wa Mangana a Thulare II.

NB. Baloi ba tlo fetša batho ka mafofonyane (dija badimo).

1012

1103

Kgaoganyô 396.

Bjo bopholo bja Phakane a Dimo.

Ka letšatši la masome a mabedi le metšo e seswai, a kgwedi ya bone ngwageng wa sekete le makgolo a senyane le masome a selêlago a metsô e selêlago, fa Naboomkoppies: Bjo bopholo bja Phakane a Dimo, bja bohlôlô bja Tubatse, Marota le kamoka baagi ba Bogwaša, e be e le pitšo (piitšo) e kgolo e dutši kgôrông ya mošate wa Marota.

Kgobokanô ye e be e ukametše ke "Bantu Affairs Commissioner ya tokologo ya Sekhukhuneland area" Morêna. Lizamore, palo ya batho ba bego ba le gôna e bile lekgolo le masome a fetšago seatla (150) banna fêla, go be go se mosadi goba ngwana. Kgobokanô ye e be e le ya seêma sa: "Shaaku la hlôka thôbêla ke mojano" Kgobokanô ye ya bulwa ka thapêlô go Modimo Ramatlahle ka Moruti. Philp M. Mampuru, ka taêlo ya modula-setulo, Morêna. Lizamore a re: "Ke tlile lehono mpheng moetapele wa lena ke mang? Ke ge mokgalabje Edward M.E. Motubatsi a êma a šupa kgošana. Motodi Sekhukhune gomme le go hlatholla ka botlalo ga e le yo a lomago kgoši. Morwamotsho Sekhukhune seêtsê. Naa mmagwe o tšwa kae, ke morwedi wa mang? Karabo-kgoši! Mmagwe ke morwedi wa kgoši. Matsobane Mphahlele. Leina la mmagwe ke mang? Karabo-kgoši! Mmagwe ke Lekgolane monyanana wa Leganabatho ke bana ba thethô. Naa basadi ba kgoši. Sekhukhune II ke ba ba kae? Karabo ke masome a mabedi. Naa a Motodi o nyetše mosadi wa Lebônê? Karabo ka kgošana. James M. Sekhukhune aowa-kgoši!

1104

Bantu Affairs Commissioner a tswela-pele a re:

- (a) Tlhomphe ye o bitšwago ka yôna lehono ke ya "Chief".
- (b) O hlôkômêlê, o seke wa kgwatha-kgwatha batho goba metse ya magoši goba dikgošana tše dingwe fa tikologong ye ya gago.
- (c) Mpheng mongwaledi wa thelegô ye ya Naboomkoppies. Kgošana.

J.M. Sekhukhune a šikinya mokgomana. Benjamine M.M. Sekhukhune gomme pitšo ya amogêla tšikinyô ka tlatšo: Morêna. Lizamore a re, ke mongwaledi e bile ke Ramatlôtlô yo B.M.M. Sekhukhune wa lekgotla le.

1012

- 1104 (d) Le kwešišiše gore, ga monna a le modirong a seke a dula fase ka marago, a êmê ka maoto gomme e be modiri le ka matsôgô, le a o tseba mootlwa wa Mosêlêšêlê - mababedi a wôna lenawong.
- (e) "Le hlôkômêlê baaroši ba maaka ba swanago le bo-Khanti-bawo ba lekago go kgeloša batho bodumeding go Modimo le go "Jesus Kristus", le mo pušong ye ya kakaretšo ya Afrika-borwa ba gôna bakgeluši ba swanago le yewo."
- (f) Ke ya tseba mo gare ga lena, go na le batho bawo e rego ga ba bôna molimi "Agricultural Officer" ba tšoge, aowaa, monna yo ke modirišane wa thušo e kgolo go lena kamoka.

1105

Dinaga "farms" tše dikgopetšwego gore diwêlê ka lehlakoring la pušo ya Naboomkoppies ya Chief Motodi "Benard" Sekhukhune šidi:-

- (1) Naboomkoppies No.398
- (2) Hakdoringhoek No.400
- (3) Kranskloof No.401
- (4) Alberton No.279
- (5) Pretoria farm No.303
- (6) Onverwag No.301
- (7) Wildvrede No.393
- (8) Diepkloof No.389
- (9) Stratan No.251
- (10) Kromellenboog No.387

"Tlhathollo ya dinagana tše ka Sepedi, lebêlêla go kgaoganyô 399 letlakaleng la lilo ka botlalo".

Kopano ya tswalelwa, Mokgomana. James Mabwe Sekhukhune a leboga boetshwenyô bja "Bantu Affairs Commissioner" ga ba le rena lehono fa le go kamoka tšewo a diphethilego, gore, mogwahle re ~~hlaahle~~ hlaahle go tšohle tše mabapi le tšwelopele le tlhabollo ya naga ye: Morêna boloka setshaba sa gešu:

O fediše dintwa le matshwenyego,

O se boloka Morêna,

1012

K34/120

1105

Ee! se boloke!

Setshaba sa gešu! setshaba sa gešu.

■

Mpheng - mongwaledi.....le maina a banna ba lekgotla la kgôrô ye, ka dikgôrô tše tharo tše; palo ya bôna 27, eupja maina awo' ga se a ngwadiwa mo pukung ye, a ka hwetšwa pukung ya Mošate wa Marota; Naboomkoppies ke gôna mošata wa Marota.

1012

K34/120

1106

Kgaoganyō 397.

Ditiragalō tša go hlōkwa tša maleba.

Mo kgaoganyōng ye, ke tokêlō go fa tsebo go ditlogolwana tša barwa ba Thulare tlhaologanyo ya matla, a pušo ya Marota; a mehlang ya kgale le ya maabane. Dilete tše bego di sa amogwago dikahlōlō tša melato e megolo šidi:-

- (a) Masemola ga e sale a epuša le go ahlola melato ya selete sa gagwe, go kamoka ditshwenyano tša setshaba sa babina-Tau (1838-1958). Le ge Batau ba be ba lōbile ka mothepa. Sehorane morwedi wa Mokgomana. Muji Masemolo. Gomme ga e le tobano ye e ngwadilwe mo-Thamaga ya Mabjana, le mabōnē ga Masemolo.
- (b) Mphahlele (Mphahlela), ga e sale go tloga gae Mogokgomeng Tubatse ga se gwa ke go e ba phapang le Marota, go fihlela le go mehla yeno (1958).
- (c) Matlala (Maserumule) ga e sale kgoši. Sekwati I a mmeya fa Bonwatau a buša selete sa gagwe, gomme melato ya motse wa ba bina-Phiri ba ekahlola, Mabōnē wōna a nyadiwa Maroteng.
- (d) Babina-Noko ba Mamone, kgōrō ye ke ye engwe e kgolo ya Marota gomme ga e sale ga kgoši. Mampuru Sekwati Thulare, a fapana le mogolwane Sekhukhune I ba be ba sa tšeelane mollō gomme e le ntwā ya bana ba lekgōswaa (1865-1943), dikoma ba tsibišana.
- (e) Marota a Dinkwanyane aowaa! Molato e be e le bojakane feēla gomme ba le ka mollwaneng wa maburu, ga e le merērō ba botšana.
- 1107 (f) Dilete kamoka fa Sekhukhuneland melato ye palēlago dikgōrō tša magoši le magošana e be e ahlolwa mošate Maroteng e le yōna moaroganyi wa ditlhalanō ka molaō wa "Monna ankgago goba Mosadi ankgago". (1943-1958). Tlhalanō e begwa go kgōrō ya Marota, e bego e sa tsēnē go yōna, ke tlhalanō ya sejakane, eupja Matiyaka-thōka mmušo o be o re neēla tokêlō go difatafata goba khwelelo go mofenywa. Khwelelo

K34/120

1012

1107

ke gore yo a llogo ke kahlolo - molatong a hwetšwa bošoro go bolletsobe, goba maaka a boradia goba sešuhla boya. Sešuhla-bôya, ke gore; Sephara-phara "Calumniator" goba Kgagaratshwene.

- (g) Mokgwa, ka molaô wa Marota, ga ba epeye baahludi ba metse le metsana ya magoši le magošana-aowaa! Marota a ahlole dilete tšewo ba di fentšego ka go dira kgwêrana, batho goba magoši ga a gwêrane, melato ya motse wa gagwe Moreku o wa ethekolla gomme se ke mokgwa le molaô wa Sepedi, wa mehleng yêno le wa mehleng ya Thulare I go fihlela ka kgoši. Morwamotshe "Washington" Sekhukhune Morwamotshe.  
 Ga e gôna phôkgô ye e kago ntš<sup>ii</sup>wa "Motonosega" ke morwadi wa ditshidi goba lešoboro yo a fentšwego ke mašoboro kamoka - kgating ya Moretlwa. Mofenyi ga a ke a inamêla mofenywa; mehleng yeno le mehleng yabo makgolokhu-khu (1600-1958).

<sup>ii</sup> Motonosa: Ke lentšu la sešoboro:- Inama.

(bôna go kgaoganyô 398. letlakala 1108).

1012

1108

Kgaoganyō 398 (Boroga).

Mosadi. Clara Khumalo, o anegilwe kgōrōng ya banna.

Mokgōmana. Motimpoti "Solomon" vs. Mosadi. "Clara" Khumalo, e be e le ka letšatši la masome a mararo a kgwedi ya April 1966, ga molato o adiwa letlatsweng la kgoši. Motodi "Benard" Sekhukhune fa mošate wa Marota a Naboomkoppies Sekhukhuneland "area".

Tona-kgōrō - Fōtwana go lla lehlobjagō!

Molidi "Plaintiff": Mokgōmana a re: Khumalo, o rometše mokgōmana. Mošwane a re dikgogo tša ngwana waka di tsēna ka "jarateng" ya gagwe, Nna ke tseba gore re hlōyane: Ke ge ke kgopela go Molimi "Agricultural Officer" gore a khuduše ngwana yo waka hleng ga Mokgōmana yo, gomme Molimi o itše go nna a reye o botse Khumalo a tiélélé jarata ewo ya gagwe ya lapeng go šireletša tshwahlélō ya dikgogo, ke tlile ka tsibiša Khumalo taélō ye gomme ke ge a tloga a tlile go mpega fa go "Induna" Mabatane. Ga "Induna" le Mokgōmana. Makoko Seroka ba fihla ba hwetša a nkemetše ka maroga: "Bolo"- ntoto ya gago masepatena, mmago o bolaile ke letšwaa a gaafa, o na le ditlatšana, o rata go mpolaya nka se bolae ke wene; ga se wene wa gešu! Ke ge ke tliša molato wa boroga fa kgōrōng ya Marota - kgwedi tše fitilego go sa lengwa. Mmigiwa "Defendant". Mosadi a re:- Ge ke gaša peu, dikgogo tša ngwana wa gagwe di a topa, ka tloga ka ya go bitša Mna. Masinga go tlo bona le goba bohlatse, Mna. Masinga a ya go ngwetši ya mmigi yo waka. Gomme ke ge Mna. Masinga ka sebakanyana a romēla ba gagwē bana go tlo hlaša matsuwenyana awo. Ka moswane ka tsogēla ka go mmigi, ya re ge a ekwa ke bolabola le mosadi a tla a re: Tloga! Tloga! Legafatena! Ka ya ke botša Mokgōlabje. (Mogatsake) gomme matšatši a feta ka bontšinyana, morago ka tla ka bega go "Induna". Mabatane gomme a nkgumiša ka la gore re tlo bona Motimpoti; Motimpoti ga se a dira selo mabapi le tshenyo ya dikgogo tša gagwē.

Kgōrō-banna:

Mohumagadi. Clara Khumalo ditaodišo kamoka tša gago di be di swere ka tsela gomme, o tlile wa kgopamiša ka boroga bja-Ntoto

K34/120

1012

1109 "ibolo" ya monna. Naa o ruta bana eng? A ke mokgwa wa se gageno goba ke setlwaelo sa gago? Fa rena Marota thuto ya gore basadi ba roge bann, le ga gešu gae Mohlaletsi ga se ra ke re sekiša motho molato wa ntoto ya monna, e rogwa ke mosadi. O tlo khukhumêla "Motonosaa".

Selêpê:

Mmigiwa. Clara Khumalo, le ge o re o senyegetše ke peu, wene o phošeditše ditshenyegelo, o dirišitše lentšu la semelô sa motho, se e lego sephiring tlhathollong ditsebeng tša ba bannyane. Bona! Clara o tlo ruta-butši fa Naboomkoppies, basadi ba tlo kgologa go roga banna, ka baka lewo moludi wa mathômô wa motonosa ke R4.00 godimo ga gago wena mosadi. Clara. Kgôrô-banna ya re: "Dimo a Hlabirwa!"

☛  
Motonosaa: Pakollo ya moreba, taetšo ya phenyo.  
Motimpoti ka Sepedi, ke gore, Morekure.



1012

K34/120

1110

Kgaoganyō 399.

Mehlopana ya diripasetšo ditabeng.

Seêma sa borrawešu se re: "Montsoša bošego bja rra ke moleboga bosele!" Ka letšatši la 9th March, 1966; Marota a lefešitšwe makga a mabedi, dikgomo tša bōna di tsêne ka lehwing la "Agricultural Officer" gomme hlōgō ya kgomo ya lefelwa lesome la disêntē (10 cents); se, e bile thuto ya go phakgamiša Marota fa Bogwaša-Naboomkoppies No. 398.

Borrawešu ba boletše ba re: "Ga o tshwenya mobu, o tsoma dirntlwane le ge o tshwenya motho goba batho gomme ba sa re selo ka wene, o ba tsoma malaomabe".

Ka letšatši la 11th March, 1966, Mohumagadi. Maabatsibi Ngwanatsela, a swara dikgomo tša Marota di šwahletše ka dirapaneng tša bōna gare ga bošego, banna ba kgorwana ya gagwe ba tliša molato go ntona ya mošate wa Marota gomme pegêlō ya amogêlwa, ke ge kgōrō ya Marota e roma mokgalabje. Motubatsi le Morêna. Kgopane Mashabêla go phuphutha, eupja mosadi yo a foflana ka kudu-kudu a re:- "Lena Marota ga le ntekane gomme, nka fo lekhuparêla ka legofsi letee!" Kgōrō ya Marota e sa fegile polêlō ye lefateng.

(di tšwa letlakaleng la 1105).

Maina a dinaga tšewo ka Sepedi go fo tsebêga (No.1) Bogwaša. (No.3) Maapeya. (No.10) Taung. Kamoka tša mošola wa noka ya Tubatse di fo tsibja ka ina la Kgantšwana le la Maja-ditšukudu.

1012

K34/120

34

1111

Kgaoganyō 400

Nōga e sa e tomamala: <sup>⌘</sup> (lehulebe)

Barumiwa ba babedi, ba <sup>⌘</sup> Mahlakanasēlē, ba lahliwa fa Naboomkoppies ka motsaneng wa ka Tswetlane ga e fologēla ka khwiting ya noka ya Tubatse, maina a barumiwa bawo šiaf

(1) Morēna. Mashaba (2) Morēna. Mabuza, e be e le ka letšatši la <sup>⌘</sup> "23th January, 1966".

Banna ba, ke ba sehlopha sa go lahliwa "Exile" ba tšwago kgaufsi le toropong ya "Lydenburg", ba tlile go motseta wa kgōrō ya bōna e lego Mokgomana. Edward M.E. Motubatsi ka mekgwa le melaō ya Marota (Sepedi).

- (a) Ba re:- "Ga re khudušwa kuwa Mašišing re holofeditšwe gore, fawo le yago ntshe, le tlo dumēlēlwa go ruwa dikgomo tše nne (4) fēla, gomme ga la dumēlēlwa go ruwa sehuswane sa nku goba pudi. Le gōna le tlo fiwa dirapana tša go bjala dilewa.
- (b) Gomme lehono, re makala ga re bolawa ke tlala "Indlala", le tšona diruwanyana tša rena di fo swarwa ga dišwahletše ka mo kampeng ya ga molimi, gomme rere a taba ye e iša kae?
- (c) Motseta: Motubatsi a re go morwae Mašupjwe: Tšeya banna ba, o ba iše go tona Mabatane Moruthane Sekhukhune, ka mabapi le pelaēlō ya sello sa bōna gomme a ba fihliše go kgošana. Motodo "Benard" Sekhukhune, ka gobane dikholofedišo tšewo nna, ga ke ditsebe, e bile ke la mathōmō go kwa mararankodi aa.

1112

Ga e le ka temong ya "Agricultural officer", dihuswane goba batho ga ba dumēlēlwa go tsēna ka ntshe ka boethatelo, motho goba seruiwa sefe le sefe, ke moilane.

- <sup>⌘</sup> (1) Mahlakanasēlē: Thamaga ya Mabjana e re batho ba gobanego ka mehuta ya mebolēlō, ka mola Morethuše go bolelwa Sepedi le Seburu, sehlakano, setshaangane le se Zulu.
- (2) January: Ke leina la kgwedi ya mathōmō a ngwaga ka Seisimane le Seburu, gomme Thamaga ya Mabjana, e tšwafa go latēla January ya mehleng yeno ya (N.S.). Ga e le Sepedi saborrawešu, e be e le Nthole ka Serwa ba re ke Mmanthole.
- (3) Lehulebe; Nōga ga e kgatlilwe hlōgwana ga e ehwa, e ya phetlagana, ba re e etoma-mala gomme, lehono Mahlakanasēlē a rata go kgapetša lehu la bōna magetleng a Marota.

1012

K341 120

1113

Kgaoganyō 401 (ka di 30/4/66)

Jacob Gibel. vs. Hosia Tswaledi Makhēnēkhēnē.

Mmigi, "Plaintiff": Mmane o hwile ke sale ngwana wa mengwaga e šupago "7 years old", gomme monna yo a mphepa le go ntsentša sekolo ka ba ka amogelwa bolokong bja phuthegong ya "Berlin Mission Society"; ka morago ga fawo ka tšwēla ka ntle medirong kuwa Gauteng meepong ya "Johannesburg". Ga ke le ntshe, tše dintši tša malebana le tša lapa la gagwe ke fele ke moromēla mašelang, go thuša le bana ba gagwe le yēna le mosadi, ka gobane mosadi yo ke mmamogolo, ka ngwaga wa 1948, ka romela lesome la dipōntō le pōnto tše hlano gomme ka tšōna ka re ba nthēlē mamanyana a dithojana. Ka boteletšana bja mabakanyana 1940, ka kwa gore dithojana tše pedi di rekilwe, ke ge ke êtēla gae, gomme ka fiša mamane awo go yo malome-ake e lego Morēna. William Hlongwane. Lehono mmigiwa yo o gana le mamanyana awo a sa phelago.

Hlatse. William Hlongwane: "Ga ke le mo Hakdoringhoek molidi yo o piditše gore, nna ke gahlane naye kuwa "Mission Station" Mašišing gomme ga re gahlane ke ge re eya go Morēna. Lukase Tswaledi, gōna šakeng la gagwē ra tsēna ra gapa tšōna thōlē tše pedi; mehleng yeno re tlabega ga a gana lebo Mammalane ba thōle tsela tša go rēkēlwa ngwana yo.

Mmigiwa. "Defendant": "Nna ke tseba ga ke rekile dikgomo ka ngwaga wa 1950 go Mr. J. Podwel ka di fihliša gae "Mission Station - Lydenburg" ka bowēla modirong kuwa Ohrigslad, ke be ke bērēka ntshe.

1114

Hlatse. Lukase go mmigiwa: Ke kwele mogatša mogolo-ake, a tla a mpotša a re: mogolwago o rekile dikgomo a betoga a gapa dithojana tše pedi, tša tsēna šakeng laka, ka gobane mokgalabje yo Tswaledi o be a sena lešaka, le mohlang - mmigi a e tla, o filo fihla a lebanya šakeng, yo Tswaledi a ganela ka lapeng. Bjaloge, mmigi o thōma a bula mpshiko, ke ge ke butšiša ka re: ke ka baka lang le bula lešaka laka le sa mpotše? "Ba fetola ba re, re tšeya dikgomo tša rena".

1012

K341 120

1114

Kgōrō ya Marota.

Tlhahuno le diputšišo go Morēna. Hosia Tswaledi, ya bonagatša go mmigiwa phōšō le boradia bja maekemišetso a go rata go hweletša mmigi dilebana tša mphufutšo wa gagwe. Gobane ge e be o na le therešo e ka be molato wo wa gago o sekišitšwe kuwa Mašišing, maano a gago a nyapolotšwe ke yo monnago, o patiša pōš ka lefagolō (Bošwanyana) bja go hlōka batswadi ba ngwana yo. Ga e le rena, re go kwele<sup>z</sup> borara fēla, naa dithole tše pedi tšona, o kile wa dirēka? Ee, e be e le ka tshaletse ya mang? Yaka. Naa ngwana ga se a ke a go thuša ka selo, ga a le kuwa sekgoweng? Ga se a ke a mpha selo!

Kahlolo - Selēpē.

Morēna. Hosia Tswaledi, kgōrō ye ya Marota e go tshwele gomme le yōna hlatse ya gago e go hlatšitse, bjalege, kgōrō ye ga ekatele motho setsiba ka ganong aowaa!

Ge, o sa nešlē Morēna. Jacob Gibel dikgomo tša gagwe, tlaa o tšeye lengwala la go fetēla kgōrōng ya Bantu Affairs

1115

Commissioner ya Sekhukhuneland, o reng? Ke ya rata gomme ke sa ya ka gae. O tsebe sešma se rego: "Morakadu se lašlē Matšaaba morago; melete pele išibile, morago mabowela. O bonale fa kgōrō ka mošupologo 2nd May, 1966 - ka uri ya 9 a.m.

<sup>z</sup> Borara (boraara), ke gore maaka goba boradiana goba phelenyana bja go epōna bohlašana bja bohvirihwišana. Ka la 24th May, 1966. Tona. Mabatane Moruthane Sekhukhune a re, Hosia Tswaledi o fedišitše molato ka go nešla Jacob Gibel mamanyana a gagwe.

1012

1116

Kgaoganyo 402.

Tlhohlwele! Tlhohlwele! Tlhohlwele! Tlhohlwele!

Ka letšatši la masome a mabedi, le metšo e seswai (seswayi) a kgwedi ya "May", ka ngwaga wa sekete le makgolo a senyane le masome a selêlago le metšo e selêlago. Mohumagadi. (Seantlo). Mankopodi Thulare Sekhukhune, o rwalêla morwae tlhohlwe, e lego Sekhukhune sa boraro, yo e tlo go ba yêna morêna yo mogolo wa babina-Noko - Marota-boteng (Gomang-ka yêna).

Phalafala e kwalagetše la tlaang ka mathebo le megwašwa, ka bohlabatšatši le ka bodikelatšatši le ka borwa le ka letsweta (lebowa): Letsweta la kgiretla re hlaba dithaka (maraaka). Kgobokano ye, e bile ya mathômô e kgolo le bothakga Mohlaletse, ga e sale kgoši. Sekhukhune II a eketše badimong, le kuwa Mogokgomeng-Tubatse ga se yake e eba gôna ya pešwo goba go rwalela tlhohlwele ya bogoši, e be e le yêna tšwelopele le ya mekgwa le melaô ya mehleng yêno.

Ramolaô wa tlhohlwele e be e le yêna "Chief Bantu Commissioner" ya lebowa, modiro wa bulwa ka thapêlô go Modimo-Ramatla kamoka. Baruti ba dikêrêke tše:- (a) "Anglican Catholic Church of the Province (Episcopalian) of South Africa". (b) Evangelican Lutheran Church. (c) African Methodist Episcopal Church. E be e le baruti ba bašweu le ba baso, ba palo e fihlago seswai kantle ga balatedi ba bôna, gomme ga e le setshaba sôna e le tlaang ka dikôbô.

1117

Dimpho tša tišeletšo ya mabohlatse, e bile tša dikêrêkê tše: (1) Moruti. Philip M. Mampuru wa E.L.C. (2) Moruti Father. Carrik wa A.C.C.P.S.A. (3) Ka moemedi wa Bishop ya A.M.E.C. Gomme kamoka dimpho e bile dibeibele tše tharo tša go bewa diatleng tša mohumagadi. Mankopodi le ge a sa tsebe go bala dikgapetla, eupja e bile bohlatse go Modimo le selebaneng sa badimo le go bohle ba bônago ka maahlo.

Sekgôlôkgôthô sa taêlô "Order" ya molaô, ka "Chief Bantu Commissioner", e bile ka seêma se: "Hee ee!" Meetse o seke wa tshela mabôthô, wa aparetša mo go omilego ko beya motho ntshe

1012

K34/120

1117

gomme yêna o tlo bušwa ke morwa-waka". "Chief Bantu Commissioner" a bolela kgaladi ya mmowelega wa mmowelega "4 times" go pitšeletša tawô godimo ga morwadi wa Tlhohlwele, go thwalêlô go yo morwa wa gagwe "Klein" Sekhukhune sa boraro.

"Her responsibility to incline towards the Government officials of the Republiek van Suid Afrika". (d) Moemedi wa "Bishop" ya A.M.E Church a re, go Mohumagadi. Mankopodi, "Lehono wene, o lekeletše ka lenti ka moleteng wa ntshobeledi gomme ga lenti "Rope" le, le ka thaoga, o tlo be o ile moya o sa bowe gammôgô le setshaba se sa Thulare.

(e) Mofepi wa baaki ba "Jane Furse Memorial Hospital" a re, go Mohumagadi. Mankopodi: Rena ga re sa tsêna sekolo, re be re rutišwa (rutišhwa) go ngwala le go tseba go pšlêta leina la mogale yo mogolo - kgoši. Sekhukhune I, re gapeletšwa go lethakga : Noko ke sebatanyana se bogale eupja dihlabanô tša sôna ke meotlwa ya mmeleng wa yôna, gomme wene; o seke wa foša batho ka meotlwa go etsa Noko.

1118

(f) Kgoši ya Marota a Mamone "Hooggelegen" a re go Mohumagadi.

Mankopodi: Lehono wene, o rwele ditshwanêlô tše kgolo gomme, o mosadi ga o tsebe go bala le go ngwala dikgapetla, gomme segolo-thata, o ethaetše banna ba lekgotla la motse woo wa Thulare, o seke wa phêthagatša merêrô goba dithêpô o nnoši, o tlo timêla.

(g) Kgoši ya Marota a Bogwasha "Naboomkoppies" a re, go Mohumagadi. Mankopodi le go kgobokanô, ke ya leboga Bapedi gammôgô le bohle, mabapi le setulo se lehono, ga se na le modudi wa sôna go swarêla ngwana yo wa mogolo-ake kgoši. Thulare wa bobedi, wene Mohumagadi. Mankopodi, o sake wa senya madulo aa!

Tirêlo ya tlhohlwele.

Tirêlo, ye ya go swarêla borêna bja Marota a Mchlaletse "Paradys" ya phêthagatšwa ka thapêlô go Modimo-Ramatla kamoka, ka leina la Kristus Jesus Morêna wa rena.

1012

1118

- (1). Tlhahlwele: Go rwala ka mahōpē, mokgwa wa go rwala motho goba selo ka go šikara ka mahōpē. Ka tlhōkōmēlō se, se dirwa kudu ke masogana ga a ba akgoletša bagatša ba bōna bana (baana) ga ba le leetong goba ba tšwa mašemong, le ge go tšabja manaba e le bothateng.
- (2). Ntshobeledi: Molete wa sekuba se lego kgole goba kgujana ka tlase ga mobu goba phapamalong ya mobu, mowe leihlo le hlaēlēlago go bona, le ge motho a nyakuretše, a palālwē go leroga mafelelong a molete wa ntshobeledi.

"Slope: downward den or ditch".

1012

1119

Kgaoganyō 403.

Moēna wa ba Ramaipadi, ba bina-Kwena.

Ba re:- "Rena re bowa Maleele tlopeng! Ga gabo Madiagane, o wa lla! O re nkabe ke be ngwetši ya Maleele: Ga gešu mohlaba o swela, re ēna molora (sebešo). Etc. etc. etc!"

Kgōrō ye ya Ramaipadi, ke kgōrō etee le ba ga Mahlan le Nape gomme fa Maroteng, ke bafalaledi ga se mathupja aowa! Bjalege, mminō wo wa bōna wa Kwena, o bonagala e le sephatlō sa ba ga Mashabele le ba ga Mabogwana, á Seoma a Matshela.

Maleele ke leina la Leope-nokana e phatšago mo "Maandagshoek" e fologelaga ka Tubatse go lebana le Mokōrōrwane (Mogokgomeng) "Steelpoort Station" - mehleng yēnō. Le lengwe leina efo bitswa Swaale, bakgalabje ba re: Bagologolo ba kile ba khutša fa ntshe, ga ba theoga Leolo ba tšwa ka Mohlake ba lebantše tlase Tubatse - Maruping a kgoši. Lellelateng morwa wa Dihlašane.

Moēna wo wa ba-Ramaipadi, o hlaetše moreti gomme, mohlomong batsibi ba wōna ba ka o kganyetša goba ba o hlomesetša gore; ditlogolwana tša bōna ba seke ba timēlēlwa. Motho ofe le ofe, o tekgantša ka moēnō wabo rakgoloagwe, le ge Bopedi re le mmolēlō o tee eupja meēnō ya rena e fapane le mebinō ga e swane.



1120

## Kgaoganyō 404.

E reng, Thamaga ya Mabjana ka gonya-o-eme ka nng?

Mo kgaoganyōng ye, Thamaga ya Mabjana, e tlo tokêlêla ka tšilo ya Lebje, e sego la lešila-bohlwa aowaa! E tlo šil'a ka tšilo ewo e sa bebego sefahlogo sa mang le mang, e boifa mehla ya leho no le mehlang e tlogo ya ditlogolwana tša Marota; Mogologolo o re ka lentšu le lengwe ka Sepedi ke gonya o eme.

Naa lentšu le, ke goreng gonya-o-eme? Lentšu le gonya ke go ethoma nageng. O eme - gonya sekgomo-o-eme ka maoto o sa tshorame fase, ke gonya-o-eme. A ke go rutlulêlê lona. (1). Go silikiša. (2) Go befediša. (3) Go ba le moreba goba kgang. (4) Go ba le makokwana goba letshêkênyana. (5) Boekgudišo goba matebenyana. (6) Go ba mmakaapeya.

(a) Naa ke dife ditlhathollo tše di diragetšego ka lentšu ke dife? Šidi:- Borrawešu ba re ba kwele botatago gore, go fihlang ga bōna mo khwiting ya Tubatse, ba hweditše setshabana sa kgoši. Mongatana Mashabêla (babina-kwena) gomme ba tlaiša ditshabana tša batswakô le mehutana e mengwe ka go ba ntšiša lehlakori la sebete sa kgomo ka go baudubatša. Gomme ke ge ba rumula barwa ba kgoši. Lellelateng gomme Bapedi ba lentša ka pelašlô, ke ga ba tlo molahliša bo-mmakaapeya - gonya-o-eme.

(b) Ba ga Malapane le bōna, ba lahliswa monya o eme, ke ge ba loba ka mothapa. Mapitsi mmago Morôwane (Nkwemasogana) Sekwati Thulare, gōna ke ge buša kgoši. Sepitla-mangana.

(c) Maswatse (Mapono), ba kuwa Swaziland a kile a bolotswa ka theko ya lerumo le peetlwa kuwa Tsolameetse ka ngwaga wa 1856 ba tšo thopa mehlape ya dikgomo le dihuswane tša Barôka; gōna mohlang goba ka tšatši lewo, monna wa Leswatse a nago a gakwa ke go lla se gagabo a re: "Maye babee sa lahlaa bana bakaa!" Fawo ke ge ba lahla gonya ba eme, ba tshaba ba ekgonere ba bowšla gae "Swaziland", ya ba la tau elle mohlêlêla.

1121

1012

K34|120

- 1121 (d) Kgoši. Sekwati I, ge agile ka gae Tšate (Mosšêgo), go kile gwa tla batseta ba "Die Volksraad of Lydenburg Republiek", go tlo dira kgwerano "Agreement" kênêlanô, gore go beelanwe mellwane ya naga ye ka noka ya Tubatse, e be e le ka la 15th November, 1857, gomme tshaeno ya phethegala. Eitše ka morago ga menyagana, ga kgoši. Sekwati a bileditšwe badimong, morwae Kgoši. Sekhukhune I a forwa ke baaroši a hlanogêla le go robaganya kwano ye ya go phethagatša ke mohu, le barumiwa ba mmušo: Ke ge Marota a lahlišwa gonya go eme ka 1877, ka madira a maisimane le maburu le maswatse a na le Mampuru le mapulane le mampaye le batho ba mahlakanasele-yaba gonya o eme.
- (e) Seletana sa Moletši, se kile sa ba le Morotana, Phaswa ya Makwa a ya a thunkanya, ke ge ba tlo loba ka mothepa leina la wôna, o be a tšibja ka la Konko, yêna ke mmago Makwatanyane Sekwati Thulare gomme gwa fedišwa gonya o eme.
- (f) Motho, monna goba mosadi, ga a seleka ka go kgwatha-kgwatha dithoto tša batho ba bangwe goba mašemong, le ga e le magora goba dišegong, o raiwa ka setopa-monwana a upêgê a lahlišwe gonya a eme.
- (g) Mošemanyana wa lesolopudi (lesholopudi) a tshabago go diša, rena badiši re mokôna kgatswetši, le ge mmagwe a šokwa. tatagwê le kamoka banna ba tseba gore, kupo ye ngwana yo o rutwa le go laetšwa tsela ya goloka ya kgonthe-nthe, gore, a wele mmileng ya mekgwa ya bophelong bja senna. Gore a široge ditseleng le mekgweng ya bafuri le baaroši, maisimane ba re: "Avoid bad conducts" bjale ka ge kgoši ya bogologolo e re ôtlôlôla thupa, e sa enana, e se tlo ômêlêla gomme wa re, ke ya obolla gomme ya thokgêga wa nyama.
- 1122 (h) Nyapollo, ka kgaoganyô ye, e bonwe fa go pukwana ya Tšwelopele ya No.8. Volume 6 ya 1965 letlakaleng la 349 la kgwedi ya Phato, ga Baroka ba gaNkwana ba re: Ba be

1012

1122

ba fenyā kgoši. Sekhukhune. Le ge borrawešu ba fulere,  
 a re tlogeleng go ethela maina a bogale bja marumo rare  
 re kile ra fenyā makgowa aowa-owaa! le amogetše boipuso  
 pele ga Marota, gomme rena Marota re gana ka go se tsebe,  
 e bile re tseba gore, ga a gōna motho yo a ka ipušago  
 a fentšwe ka marumo sewo ga se sake se e ba gōna. Se se  
 tsebage ke rena Marota, ke go buša ka mabōnē goba methepa  
 dileteng kamoka tša mo Sekhukhuneland "area" fēla. Bōna  
 Thamaga ya Mabjana Kgaoganyō XIV. matlakaleng a 33-40, ka  
 kamoka methepa ya mabōnē "Candles" ke masome a šupago le  
 metšo e mene, go thōma gae Tubatse go fihlela Mohlaletse  
 (1600-1959). A nke o mphe palo ya mabōnē a tšwilego ga  
 Barōka ba Gankwana?..... Go tshwenya mobu, ke go o tsoma  
 diruntlwane goba malaomabe, re tsene pušong ya kakaretšo  
 ya merofo ya Afrika-borwa.

1012

K34/120

44

1123

Kgaoganyo 405

Sello sa kgomo sellwa se eya pitšeng.

Sešma se, ke sabo Makgolo-khukhu, ba re: Sello sa kgomo sellwa se eya pitšeng! Naa sa motho sōna sellwa a eya kae? E phetole ka noši, wene moagi wa bohlobo bja Tubatse, wa bjo bopholo bja Phakane a Dimo. Borrawešu ba rerešitše ga ba itše Khudu ga e ke e lahla legapa la yōna, e bile go bonagatše gore ke therešo boloi bohlabetšwe mebeleng ya mofalaledi wa mosadi le bana ba gagwê ba bahlano fa Naboomkoppies No.398. Leina la gagwe e be e le Sina Phokhu, ke motho wa mmına-Noko etšweu e bile e le motho wa phuthêgô ya kêrêkê ya majakane gammôgô le bana ba gagwe gomme e be e le mohlologadi, a phela le monna wa sebereki sa Lepolantana.

Mohlologadi. Sina, o bulukilwe mabitleng ka lešatši la 5th June, 1966, lehu la gagwe, le lategile gabotsana go tloga ka 1964 a sesella a gobaditšwe ke mosadi wa morôka wa kgôrô ya ga Maahlo. Mo tlaišegong ya gagwe, ga e sale a bolêla a re, ke gobetše, ga e sale mosadi yola a mpitša a re ke mokwêlê motšoko wa dinkô gomme ka o kgôga, ke be ke ephetela ke eya nokeng ka Tswetlane, gomme lehlakori le laka go lebana le kgala ye ya nko le hwile.

1124

Baoki ba lapa, ba itše ka re ke dinyane e bile ditlile dikgolo, baitše ka re go dingaka-baloi, bolwetši bopadile, ke ge ba lapa ba paletšwe ka bohlêgêrê. Bjale a rwalwa aišwa sepetleleng sa makgowa, ga fihlile ntshe, dingaka tša makgowa tsare, ee! Bolwetše bo gōna go Mohumagadi. Sina Phokhu eupja ga se bja mohuta wa boalafi bja rena makgowa aowaa! E be e le ka 1965, a gobaditšwe ka 1964 a sa eme ka maoto, ga go katanwa mešašana ya dikhuduga.

Mogologolo, o re nonyana ye kê kgale, e rephilwe ga ba sale kuwa maruping a bōna "Jeto", gomme lehono e tantšwa, fêla sefu sewo o rayang ba bangwe ka sōna, le wene o tlo raiwa ka sōna.

1012

1124

Majakane a sa bohlofetše boloi, naa go tsumiwang ka mo dikêrêkêng tša Jesus Kristus? Ke therešo go phêthêgala, lentšu lela la go bolêla ka yêna mong wa kêrêkê a itšego, ga se kamoka ba rego: "Morêna! Morêna! Ba tlogo tsêna mmušong wa Modimol ka gobane ba mpolêla ka melomo eupja dipelo tša bona dile kgolê go nna. Dingaka tša mehleng yêno, tša sekgowa ga se tša tseba maboloi a basotho goba batho baso, e kabe go le gôna kaonofala, ka mo dipetleleng ka baalafi: Badumedi "Christians" ba eme ka kgôtlêlêlô ya kholofetšwe e itilego e rego: Di tlogeleng di gole gammôgo di tlo bonwa ka tšatši la punô!

(St. Matthew 7: 21-27 le St. Matthew 13: 24-30).

1012

K34/120

1125

## Kgaoganyo 406.

Araba direthenyo tše ka botlalo le kwešišo.

Mo kgaoganyong ye, e fo ba direthenyo fešla go moithuti wa kgoreletšo ya Thamaga ya Mabjana, ka tša malōba le tša mehleng yeno. Direthenyo ke gore "Tests" ka seisimane.

- (1). A bšlšgwa neng Jacob Morewane Moshabane?
- (2) A mmutla o rštwa bjang, mmutla?
- (3) A nke o rštš matsoku, naa ke ina lang?
- (4) A e bile ditebogo tše kae, ka Republiek van Suid Afrika ka mono ka bana ba kgoši. Sekhukhune II?
- (5) E bile sefe sekgōlōkgōthō sa molaš go Mankopodi Thulare, ka "Chief Native Commissioner", e be e le ka letšatši lefe gape?
- (6) Naa ke moeletšo, ofe wa go laya Moruti. E.S. Ramaipadi, o hlamula ke mang ka lefe letšatši?
- (7) Sešma sa khudu le kgopa, se phethile ka mang kae, phethagatšo go mang?
- (8) Naa tsebo ke nng ka Mokgōmana. Mašupjwe le morwa-rragwe Bokgobšlō Sekhukhune Sekwati.
- (9) Kgōrō ya mošate wa Marota a Mohlaletse, ya lašla kgorwana-segolo ya reng?
- (10) Digakollo tša tlhōkšgō, ke tše kae, dikgwatha bafe, e le ka bakalang?
- (11) Naa o anegetšweng Clara fa tlatsweng la Marota a Naboonkoppies (moshate)?
- (12) A mahlakanasšlš, ke batho ga baitšeng?
- (13) Flhohlwele ye, e be e le ya eng neng, ka mang le bomang?
- (14) Naa o ka nyanyolla gonya o eme ka ditiragalo tše ditsebegago ke dife?
- (15) A nke o hlatholle ka kgopolo ya gago, le ye mabapi le sello sa kgomo le sa motho (dihu)?
- (16) Naa ke mang yo a rego, ditlogeleng digole gammōgō, go ngwadilwe kae?

1012

K34/120

1126

Kgaoganyô 407.

Komišinare le Marota le Batau ba Kgaphola (I)

E be e dutši khuduthamaga "Bantu Commissioner" le "Assistant Native Commissioner of Sekhukhuneland area" ka la lesome la kgwedi ya "June 1966, ka phapušeng ya kantoro. Taba-kgolo e le ya banna ba kgôrô ya babina-tau ba Mphanama, kamoka re be re le palo ya masome a mabedi le metšo e meraro gammôgô le beng ba kgôrô makgowa.

- (a) Sehlopha sa ba Kgaphola, ba ratago pušo ya kakaretšo ya ba baso, ya Afrika-borwa, se rata kudu le go kgopêla mmušo wa taolo ya ba baso gore, o be ye mohumagatšana. Mantlatle morwedi wa mohu. Lobang Mahlopi Lobang Kgaphola, sedulong sa mohu. Ngwanamohube Lobang Mahlopi; yo a go bolawa ke sehlopha sa Makhuduthamaga a bolatedi bja mpherefere wa 1958.
- (b) Diboleli: (1). Mokgomana. Komane Ntshabeleng. (2). Kgoši. Potlake II. Moruti. Edward Motubatsi. (3). Mokgomana. Phadime Ntshabeleng. (4). Mokgomana. Mabatane Moruthane. (5). Kgoši. Motodi Sekhukhune. Kamoka ga bôna ba dumelalana le banna ba Kgaphola, ka ntšu le tse le le rego: Kgoši. Lobang le mohumagadi (bahu), ga ba hwela Lebipiteng, ke taba e botse-botse, ga mothepa wo o ka lebêlêgêla Ješana sa Tlaatswa, le go lôta madi a tokologanô ya borôna bja baTau ba Kgaphola.
- (c) Mahumagadi a Marota, ba ba bego ba le gôna ka mo phapušeng ya khuduthamaga, šiba:- (1). Marungwane Phathudi Morwamotshe (mmago mmolawa ka diatla). (2). Diphala Ntwampe Legadimane Mampuru wa Magakala. (3). Thorometsane Dinkwanyane gomme le bôna ba boletše, eupja polêlô ya bôna e be e sa hlabole ka la gore; yo morwedi wa kgoši. Lobang II a ka be a nyalwa ka dikgomo, ka motho gomme e be tšôna di tlogo ntšywa tšaya tša nyala mosadi yo mogolo wa setshaba sa Kgaphola.

1127

K34/120

1012

1127

Banna (barumiwa) ba kgôrô ya Kgaphola ba fetola ba re:  
 "Rena re rata go lôta madi akhwe a rena, ka gobane, re  
 šetše re bitswa ba bolai ba batho, re tloya ra tsêna  
 kgôrô le lapa la mang?"

Kôpanô ye ya Khuduthamaga e tsêne ka 11. a.m. ya bowelela ka  
 2. p.m, ya tswalalwa ka 4. p.m.

Thamaga ya Mabjana: E re le ge mohlomong molaô goba  
 mokgwa wa Serota, ga se gwa ke go dirêga, bothakga le leagô  
 le le swanago le le; mehleng yeno babina-tau ba Mphanama ba  
 tlo tšeya Sefoka sa leagô. Ditiragalo di re ruta, ka bahumagadi  
 ba ba ditlete tša mošola wa mawatle mehleng ya bogologolo le  
 mehleng ye, ka "Queen. Elizabeth wa England"ka taêlô ya "King.  
 George V.(1947 addressed Pietersburg Transvaal chiefs and  
 people - designed". Ba bagologolo "Queen. Victoria wa England"  
 le ba bangwe kuwa Holland.

Kholofelo e fo ba, Modimo wa badimo le ba phelago o  
 thekgeletše kgôrô ya bana ba Mahlopi Lobang Kgaphola "Nkapula".



K34/120

1012

1128

## Kgaoganyō 408

Dikga tša mosegare le bošego tša borrawešu.

Bagologolo ba re tlogeletše tsebo ya ditekanyo ya dinakō tša mosegare le bošego, ka ntle ga ditlhaologanyo tša diswara letšatši "watch" tša mehleng yeno, go tsibjago ka metsotswana le dinakō "hours".

- (a) Go hlabeng ga letšatši, go bitšwa-mosong goba nakong ya difihlolo ke gore, dijong tša ga e sa le ka moswane morago ga bothonya, ga go gangwa dihuswane ka "6 - 8.a.m."
- (b) Segatogo sa matšema, ke gore, ga basadi ba e ya mašemong go lema goba mehlagolong goba go buneng, le ga badišana ba bulêla dikgomo go ya phulong "8-9. a.m."
- (c) Dipudi, dinku le morojana wa mamanyana dibulelwa go ya phulong ka thuthêlō ya sepagare - mosegareng "10-11 a.m."
- (d) Mosegare wa sekgalêla, ke gore, ga taadi e amuša tajana, ga badimo ba thōma go letša meropana ba ôpêla dikošana tša dikōmana tša bōna, naga goba lešōka le na le senya (bodutu). "12-1. p.m."
- (e) Merithi ya diphawō le dithaba e retologile, ka merithi gomme mebele ya diphidi kamoka, e thōma go hlabologa, diruiwa dibowa go nweng meetse dinokeng goba megobeng, ka merithi ya dintepa "1-2. p.m."
- (f) Matšema le badišana ba libiša maahlo (mahlo) a bōna gae "3-4. p.m."
- (g) Kamoka matšema (basadi), le bahlologadi ba a gōrōga ka maorahlōlō, ke gore letšatši le se la nape le phirimêla wa sa ruri, ka gobane go bahlologadi, ke moilêlō go dikêlêlwa šokeng melato. "5-6. p.m."
- (h) Se, ke sebaka goba nakō ya dijo tša go lalêla (dilalêlō) tša ga bošego bo fihlile go lewa tša ka maabane, ka gobane mehleng ya kgale go be go boifiwa mekgoši ya dihlasêlō, ka manaba goba makgêma a dilete tše dingwe: Banna le masogana ba be ba jêla dijo tša bōna dikgōrōng, gomme se

1129

1012

1129

se ke molaš le mokgwa wa Sepedi, monna ga a jela ka  
lâpeng e be e le letsopja goba sejato sa setlaêla  
gomme mehleng yeno ke tša mekgwa yōna ye.

- (i) Go itiša le go anêga madireng le mehlamo kgōrōng, go be go  
le gōna gomme le wōna masogana goba methepa le methepana  
gomme mokgwa banna, e be e le goya dilaong pele ga  
masogana. "8-10 night".
- (j) Gare ga bošego ba e ra 11-12. ya mehleng ye.
- (k) Bošego bja matlagosa 1-2 ya mehleng ye.
- (l) Mahuba a banna ga ba ya maêto 3. ya mehleng ye.
- (m) Mahuba a basadi, e be e le ka nako ya dinne mosong, gomme  
le go tsogêla medirong ya sesadi nokeng le dikgaba-mobung.  
"Quarries".

NB. lemoga gore: Dikga ke gore dinakō; "hours".

Diswara-letšatši: watches ka seisimane.

Anêga: go anêgêla, to relate

Dilalêlō, dijo tša ka maabane "Supper".

Matšema, bontši bja batho goya temong.

1012

1130

Kgaoganyo 409.

Department of Bantu Education.

Thōbēla tšwelopele,

Ke gabotse-botse ga o lahletše lešapo banneng le go ba bafsa, le go bakgalabje le bakgekolo, ka malebana le thutišo ya bana dipalo ka dikolong tša "Northern-Sotho":- (a) Mokgwa wa kgale (b). Mokgwa wo moswa, aowa! Mekgwa ye, e ya kwana, le ge dikhusufatšo "abbreviations" di le gōna tša mantšu a swanago le seswai - robedi etc. etc.

Eupja, ga e le mokgwa wo o rotošwago ka ba "Radio Bantu", rena bakgalabje le bakgekolo, ba mmolēlo wa Sepedi (Marota); re bōna o tlo aroša bana ba setsnaba go leleme la gabo bōna. Ka gore, ga se "mother tongue", khutsufatšo ye ya Radio Bantu, mogwahle, ga e ke e emišwe, mohlomong e tlo hwetšwa mohola ka morago ga masome a mararo a mengwaga.

Ka ditumedišo

Edward M.E. Motubatsi.

Naboomkoppies No. 398

Sekhukhuneland 23/6/66.

Tau tša hlōka seboka, di šiya ke kgama e hlotša!

Ka la masome a mabedi le metšo e mene a kgwedi ya June 1966, e be e le kōpanō, ya dikgoši le baruti ba baso le barutiši ba dikolo le matona a setshaba sa tikologo ya bohlabela-tšatši bja thaba ya Leolo le Morēna. Stoltz "Inspector" wa dikolo. Kōpanō ya bulwa ka thapēlō go Jehofa Modimo wa Isiraele ka moruti. Philip S.N.Mampuru wa Evangelical Lutheran Church.

Modulasetulo e le Morēna. James Mabowe Sekhukhune go be go kopanetswe fa Kranskloof No.401, gomme kgōrōrō ye e be e le ka go bulwa ga sekolo sa thuto ya Secondary School sa bana ba setshaba sa Bapedi, dipoledišano kamoka tša ēma godimo ga ntšu letee ka lethabo le lerato le legolo, go bulwa ga thuto ephagamilego mo Sekhukhuneland. Meago ye ya marupi a Morēna. Howard e thabiša pelo le ka bogolo bja yōna, mmušo o tlo le thuša ga lena le ephole matla ka bo lena, gwa riano "Inspector".

Modulasetulo wa lekgotla la Leolo School Board, Morēna. James M. Sekhukhune a hlathollela kōpanō ka botlalo tshalete e lego sekhwameng sa School Board palo ya makgolo a seswai a diranta.

Dipoledišano di bile tša kwano ebotse, gomme mehloodi ya melodi ya dikoša ka diopedi, ka bana ba Morethuše B.C.School, ka hlōgō ya sekolo Mna. Makene. Mna. James M. Sekhukhune afa kgobokano seēma ka go laetša bohle boikemišetso bja gagwe mabapi le go rata thuto "Education" ya bana ba setshaba sa Thulare, a re: "Nna lehono ke sehlabele sa thuto ya bana ba lena", beeke ye ke sentše masome a mararo a diranta (£15) ka baka la go hlankēla kōpanō ye ya lehono.

Ga kōpanō e ya mafelelong go opetšwe koša ya Sepedi ya Maluthere No.179, Moruti. Mminele a kgobokanya tšohle ka thapēlō go Jehofa Modimo ka Jesus Kristus. Morago gwa opēlwa "Morēna boloka setshaba: Sekolo se, se tlo bulwa 1967.

Ba ba koto bawo ba bego ba le gōna šiba:-

(1) Kgoši. Morēwane Michael Riba.

1012

K 34 / 120

- 1132 (2) Kgoši. J. Makofane.  
 (3) Mohumagadi. Thorometšane V. Dinkwanyane.  
 (4) Kgoši. Motodi Sekhukhune.  
 (5) Kgoši. Selala.  
 (6) Kgoši. Phaswane Magoši Mashabela.  
 (7) Kgoši. Mohlala.  
 (8) Moemedi wa Motshaana.  
 (9) " kgoši. Legadimane Ntwampe.  
 (10) " " Manyaka.  
 (11) Headman Manonke.  
 (12) Moruti. Edward M.E. Motubatsi.  
 (13) Sup. of Schools Mna. Lepelle.  
 (14) Sty of School Board. Mna. SehloDIMELA.  
 (15) Moruti. Enose S.J. Ramaepadi.  
 (16) Morêna. Judah S. Sekhukhune: mohlagiši wa tirêlo.  
 (17) Molebugi wa tirêlô chief. Motodi Sekhukhune. Kamoka batho  
 ba bagolo le bana ba sekolo e be e le batho ba makgolo a  
 mahlano le masome a seswai (seswayi).

1012

K34/120

54

1133

Kgaoganyo 411.

Diboweletše la bobedi tša babina-tau ba Kgaphola II.

(27th June, 1966).

E dutši gape Khuduthamaga, ya khomišinare le Marota a Mohlaletse le ba Naboomkoppies No.398, (Tubatse) le sehlopha sa banna ba Mphanama, tabakgolo e sale ka bogoši bja motse wa Kgaphola.

Batau ba sa eme ka polêlô ya gore, bona ba rata yo <sup>\*</sup>Mohumagatsana. Mantlatle Lobang Mahlopi Kgaphola a dula setulo sa mmagwe Mmolawa Ngwanamohube gomme, e be yêna a tlogo ba tswalêla Sešana sa tlaatswa sa motse woo, wa barwa ba Kgaphola. Ka gobane rena ba Kgaphola re šetše re tsibja ka leina la ba bolai, re ka tsêna go efe kgôrô goba lapa la mang, re le majabatho?"

Diboleledi tše tša Marota:- Kgošana. Phethedi Thulare.

Mokgomana. Mašupjwe Sekhukhune, le Šehlophe Sekhukhune le Seraki Seswayi Makuduele Kgoloko "Induna" ya kgôrô ya Marota - Mohlaletse Moruti. Edward M.E.Motubatsi. Mokgomana. Mabatane Moruthane "Induna" ya kgôrô ya Marota - Bogwaša "Naboomkoppies". Mokgomana. Kōmane Matshephola Ntshabeleng wa kgôrô ya Mankopane. Kamoka gwa êngwa ka lentšu letee, go dumelana le banna ba kgôrô ya Kgaphola, ga ba re; madi a rena re tlo etêtêla, a re bêlêgêlê modiši wa rena. Le ge taba goba mokgwa o bjalo, o se wake o dirêga, eupja sešma sa bagologolo se re; selo mong - ke gore motho ka sa gagwe o feta ke mang? Mohlomphegi Morêna. Lizamore a huna morêrô a re, ditaba ga dia fela, ke leboga kōpanô ye ya Khuduthamaga, le sepeleng ga botse. (2.15 p.m.).

<sup>\*</sup>Mohumagatsana. Mantlatle e toba kilello mekgweng ya Bapedi, go latelwa mokgwa wa maisimane, ka Queen. Victoria le Princess. Elizabeth II 1947.

1012

K341 120

1134

## Kgaoganyo 412.

Hlōgō ya mokgwa le molaō wa leagō la Marota.

Ye, ke yōna mekgwa le melaō ya leagong la Marota, ya mehleng ya kgale le mehleng yēno, ya Marota-boteng, gomme ke therešo Khudu ga e le bale lethēbō la yōna. Malapa le dikgōrō tša Serota, di sa bulukile gomme di tlo boloka go iša le go ditlogolwana, ga polēlō ye ya Sepedi e sa bolēlwa bathong. E tlo ba thuto ditlogolwaneng le go bana baneng ba bōna.

Borrawešu, re be re fale re ba bōna, ba sa hlōkē kgōrōng ya Mchumagadi. Thorometšane II, gomme rere kotse ba fo thabēla mošata wa bōna, goba go ja dinama tša pitša tše kgolo, tše di bego di hlabiwa neng le neng, kganthe aowaa! Ga ba sepelele mpa fēla, eupja ba yēla mabothata le mabošaedi go "ntlokgolo ya mošate eitše dithwaakga le ditshikidi le mafēlē".

Le tšabo banthera ba re ke ya lōya, le tšabo monna-nkgalebo mosadi-ankgago.

- (a) Molaō wa baswana "Ancients" wa leagong la Marota, Kgoši. goba hlōgō ya kgōrō, e be e le tshwanēlō gore tašlō ye ya mokgwa le molaō, o dule maeleng a beng metse le beng malapa-neng le neng, e seke ya ba thutela bogolong. Ye rego: "Selaēlē tša mo o yago, laēla tša mo o tšwago". Ke gore Morakadu gopola matšaaba morago, melete pele e šibile, morago mabowēla!
- (b) E be e le mokgwa wa sekōbō le botšopja, ga kgoši goba hlōgō ya kgōrō, go ekēla boethatelo gomme gwa setsebagale, ka bakgomana goba Tonakgolo ya kgōrō ya Marota. Se, ke molaō o bego o akareditše dikgōrō kamoka tša pušo ya Marota, mehleng ya kgale gae Mogokgomeng-Tubatse go fihlēla Mohlaletse 1958.
- (c) Ditshwanēlō tša mekgwa le melaō ye, ga e bolēlē fēla go kgōrō tša senna aowaa, le go malapa a banna le basadi ka malapeng a bōna, ka gobane thuto e botse le tlhomphano ditšwa ka lapeng; re ithuta ka bana ba lapa la mošate.

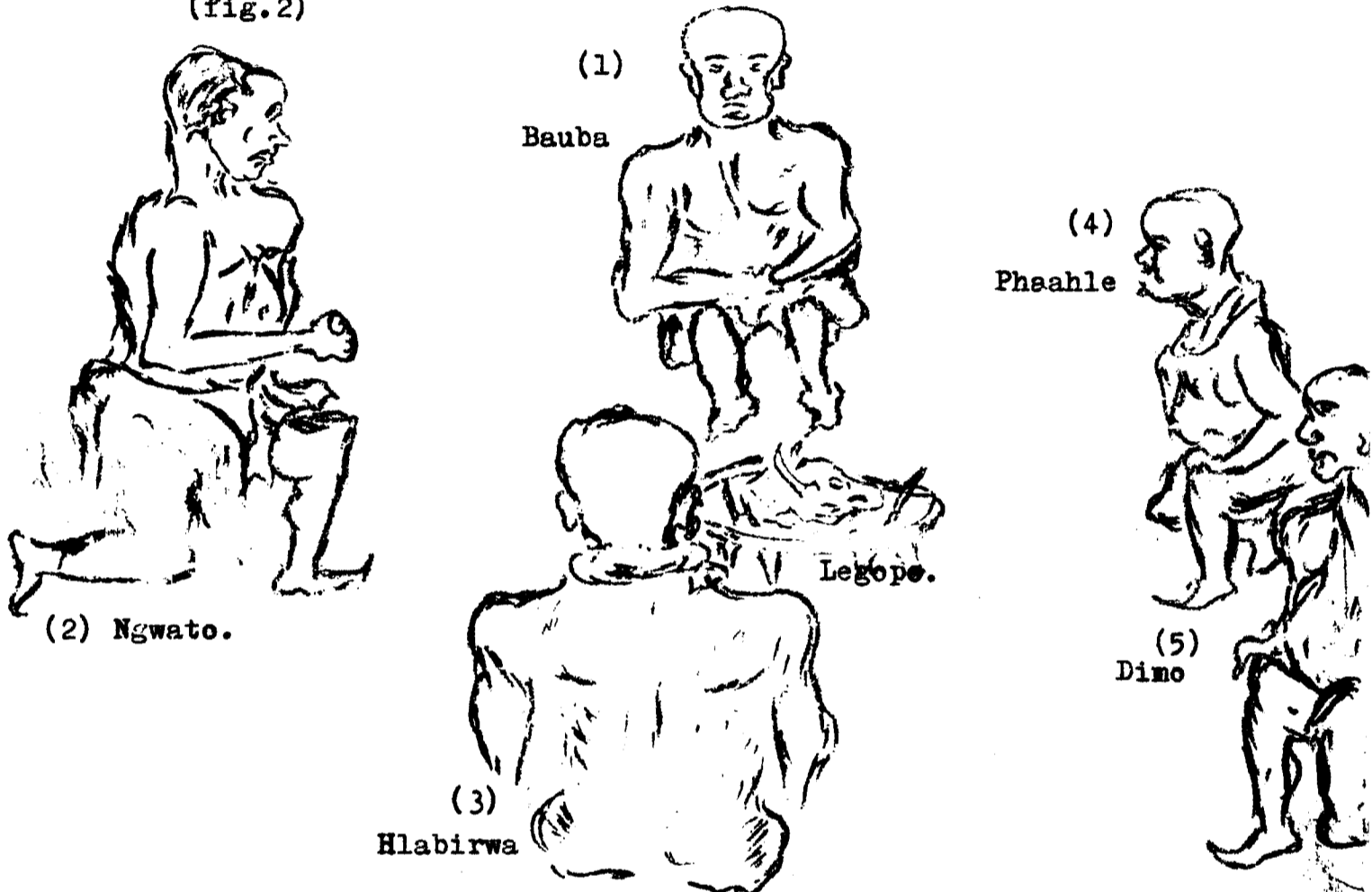
1012

- 1135 (d) Kgoši, Tonakgolo, Mokgomana le ga e le motseta a rumiwa goba a bitšwa ka ditaba tše di lego go kgwatha pušo ya Serota, e be e le toka le molaō wa Sepedi go tlo thaetša kgopa mphšē sebiletšwa goba gōrōga motšodiša ngwana-kgoši ya maletlana!
- (e) Naa lebaka e be e le nng ga mokgwa wo, le molaō wo e be e šikerwe? Bauba! Ge melato e thatafile ya gago gomme ka mehla, ga o bowa maētō gomme o seke o re hlamulēla, e re ga digorōba, e be gōna o gopolago banna ba geno, gomme ke ka baka lewo ba rego dijēlē fawo "Be done as you did": le wōna magaata a mabjalwa(ditsebjana) o ija o kōna ba bangwe banna ba leagong la Serota, gomme o ethakēlēla, o tlo apara mogašwa ka lešobeng (ngaahung) kgoši ya motse le yōna, e seke ya ethakēlēla dibego tša leagō a nnoši, gobane ka le lengwe la matšatši molato goba morōrō, wa bothakga goba wa bošaedi o tlo molebanya. Ke ka mokgwa o bjalo baswana ba rego jaa o boloka mašapo ka mosō o tlo di arabēla, o tlora kare lešōka mphe batho gwa re tsēš! "Borrowešu ba re: Ditaba ke dithušanyana" di go tlēla o sa itukišetša tšōna, le mohlang wa tšōna, ga go hubale. Ga o etswiēla leopeng sebataladi o wa go bōna, sekhukhuna leopeng thota ntle e kgakala!



Banna ba kgôrô ba beile hlôgwana ya putšaane.

Šiba Marota a kgôrô ya leagô, la kwano le senna, ba digêlana tsebjana ya putsaana ka mokgwa le malaô wa kagišano, bjalege, mong wa legatana le, ke morêna. Bauba gomme, morêna. Phaahle No.4 (fig.2)



o digela No.2 go tsibiša ba kgôrô bjalo o re:- Bahlakwane!  
 Sidiwe sewo Bauba a re bileditšego sôna. O re: A re kgopedišaneng  
 bjôkwana šebo. No.3, O tlore go No.5, o wa dikwa Dimo! O riano  
 Bauba, o re hlôgwana šewe a re kgopedišaneng. No.5, a re  
 mahlo solong Hlabirwa. Gomme bjalo ga go kokonwe go fedile,  
 ga e le sa mathakga, go tlo lebogiwa ka agee! Bauba a Phôgôle,  
 a go fele re bitšana ka tše diswanago le ye: Eupja ga e le sa  
 go bolawa ke malwetšana goba mafagolwana goba dibatana ga e be  
 auwi! Bauba o tlo iša kae bana, ga ditshwarêlêlô ga dimohufêla,  
 re be rere o tlo tšame a kgopareletša dikgôpê tše go barwedi  
 ba barwa ka Thulare! Gomme, legopo le tlo tšewa la fêgwa  
 mafateng goba la išiwa ka lapeng, ga go sena madulo a mabotse  
 kgôrông, go tšabiša dimpja bošego, ga e le kgôrô e na lego leôbô

1012

K34/120

1137 le tlo fēgwa godimo ga lōna.

Mokgwa woo, o sale gōna metseng yewo leagō la Bapedi ba sa swerego mekgwa ya borrawešu, ya kuwa gae Mogokgomeng-Tubatse gomme le majakane a mantši a sa o phētha, go tiišeletša kagišana le polokanō. Monna, mang le mang, o na le tokēlō go sefe le sefe sa mahlō-solong, le ge e le mafiti wa tsela, o tlo iša seatla ka legopong gomme se, ke molaō wa senna.

Nama ya masogana, go legatana lefe le lefe ke molala, ke gore; masogana-thabeng tše thata le tše matla di lebane masogana. Legatana la sehuswane goba ba kgomo, ga le rakelelwe, monna ofe goba wa kgōrō efe, o na le tokēlō go lōna ka ntle le kgopēlō ga le digetšwe banna sebešong.

Gomme le kgōrōng ya mošate go fo ba ka wōna molaō wo bjalo, ke sejo-banna, afa mosadi a ka fiwa nama ya hlōgō kgōrōng? Aowage! Taba yewo e kaba botšobja ka molaō le mokgwa wa Marota, le gōna ga mosadi a ka bonwa a dutši makgatha a banna kgōrōng, ke kgobošo Maroteng. Ga e se fēla, ga mosadi goba basadi ba sekišwa molato wa marumolwane goba ditlhalano, ke mowe go ka bonwago motho wa ntepa letlatsweng la banna ba leagō la Bapedi ba setshaba sa Thulare.

1012

K34/120

1138

Kgaoganyo 414.

Bjalwa bja seroto sa basadi ba kgōrō ke eng?

Mokgwa wo wa bommawešu, le wōna ga o robotšwe ka mo gare ga Thamaga ya Mabjana, go šielā dianokeng tša mehleng yeno, sewo bommawešu ba bego ba thakga leagō la bōna ka gōna.

Borrawešu ba be ba re: Tlhako (tlhakwapele) mo e gatilego ntshe, ya morago le yōna e tlo gata ntshe, gomme ga retse ka gore, e mafsi ga etetswale ga e fo tswala setudi, gape ba re: "Lebala la kgomo le gola namaneng, ke gore, ngwaneng wa yōna". Sīaa mahumagadi a kgōrō ya Mabja a molomo - maina ka dirštō tša se hlakwana.

(fig.3)

(1).

Hunadi.

(2).

Pheladi.



(4)

Letsewana.

No.2, o gele mpholo gomme o begēla No.3, bjale Boreadi o wa lebogēla tigēlō. No.1, Hunadi ke Rakgadi a Pheladi. Letsewana No.4 le na le bjalwa bja seroto sa basadi gomme le sōna ga se rakēlēlwē, o ka di bōna a nnoši.

1012

1139

Kgaoganyo 415.

K34/120

60

Khutsufatšo ya thutišo ya Bapedi bošoro kōma.

Ga go senyetše bohle ba bašweu le ba baso ba leno la Transvaal goba la "Monomotapa" la Afrika-borwa, ga ke boweletša go kgapetlana ya 1926; ye kilego ya hlaboša selo ka Bapedi "evil teachings" kōma. Mehlang yeno, ka mmušo le kgōrō ya dithuto tša batho baso "Republiek van Suid Afrika" e gatile legata le legolo le therešo bathong le go Modimo ka go hlahlolla ditshaba kamoka lefsifsing le kgopamong ya Bapedi ka lebollo "circumcision".

Lebollo ke modiro wa matšatši a seswai, eupja Bapedi ba o dirile wa dikgwedi tše tharo bodikana, gomme bogwera le bjōna e be tšōna kgwedi tše tharo auwii! Bapedi, go be go rutwang? Ge re lekola le go lekantša mehla le mabaka, go tloga Mogokgomeng Tubatse (1578-1966), re hwetša go gapilwe lefsifai kudu sebakeng sa therešo ka baka la megabaru, ya dikgoši le dikgošana tša dilete tša Bopedi, ka go latšela hlōgō ya tšōna e lego Bapedi ba Thulare.

Lehono (1966) Thanaga ya Mabjana, e rēta kgōrō ya dithuto tša batho baso ka kopšlo ye, No.416, difeleng tša ga Moshwēshwē "Basutoland". Mafiwa ka moya o mokošhwa, kopšlo ye, e be e le bokgole bja pōnō go ditlogolwana tša ditlogolwana tša Monomotapa ga e sale 332. "B.C." kuwa Zimbabwe Ruins" (Zimbabwe). Ga dilete le ka maleme ditšitlana godimo ga dithaba le mebotō dinoka le dinokana tša Afrika-borwa "Evangedi" e se ya lōrwa gore e tlo bolšlwa, dikutlong tše nne tša lefase le go leno la maphutha-ditshaba goba maphutha a khwahla.

1140

Borrawešu ba ile gae badimong go Modimo gomme ba re tlogeletše sešma se, ba re: Ngaka e tsoma ke molwetši, ga o sa babjwe, o ka tsoma ngaka o tlo dirang ka yōna? Ka baka lewo, (1) Mohurutswi. (2) Morolong. (3) Mokgatla. (4) Mopedi. (5) Mohlaping. (5) Mmangwato le Batšwana le bohle Bakoni le

1012

K34/120

1140 Mapulana le Baroka le Batswaka le Mampae, ga e be mahlo solong go thuto ya dikgapetla. Thuto ga se ya bëlêgwa le motho, wa senna goba wa sesadi aowaa! E rutwa dikolong e sego komeng, yewo go o lošwago dithaba le meboto "hills" e sa hwetšwe, e fo go ba go senyetša bana ba setshaba sebaka sa mehla ya bōna lefaseng. Kwanang le beibele, matšatši a lebollo la Majoda ke matšatši a seswai fêla, akhwi a kgwedi tharo ke megaburu le go hlahlêla ditshaba sufsing gape. E re ka gobane mehleng ya borrawešu re be re se ra ba letokêlo phikgišano le bōna, gomme e bile ba sa tsebe ekgwadi yabo "Matthews", re fo ba gegeya ka leihlo gome re tseba gore, nakô e etla. Le ge ba re senyetša sebaka sa mehla ya rena.

Mogologolo wa Maisimane, o boletše a re, "A boy of to day, is a man of to-morrow", ke therešo le mothepana le wōna ke mosadi ka moswane.

A go širogwe tseleng Marota, bakgalabje le bakgekolo, Kirimišitwane e agilwe diferong tša metse metsana, "Se golo thata boifang Modimo lena badiši le babuši ba dilete kamoka.. Letšatši le etla la go arabêla ditshaba go ditshwenyego kamoka tše bilego godimo ga banna le basadi le bana le difofu le fi difowa. Difofu le difowa go na le dikolo, le reng ka bona?

1141

Dikete tše nne tša mengwaga (4000 B.C.) Modimo Ramatla kamoka: A beile lebaka la go romêla morwa wa gagwe "Jesus Kristus", go tlo hunolla ditshaba kamoka, matleng a diabolose gomme gwa phethega ka 4.A.D. Lehono go diregile, ka mmušo wa Republik van Suid Afrika II go hunolla ba dilete, thatong le megabarung ya dikōma tša bofora, tša thutišo empe ya Bapedi kōma. Senatla Moaposetola. Paulose, o re: Ke molato kudu go Bajode "Jews", e lego baaroši ba dilete ka go ruta phinkgišano e le bōna batsibi ba mangwalo "Scripture" goba beibele e kgwethwa. Le Thamaga ya Mabjana, e fo ba fêla molato go setshaba sa Bapedi ba Thulare, ka go aroša dilete tša mo Bopedi go tiro ya maaka-kōma.

Go a tsebagala gore, leihlo la mmušo le tsebo ya wōna, ga

1012

K34 / 120

1141 digakollwe gomme o fo lebšlêla o fele o samiša, go fihlêla ga mehla le mabaka a epolêla.

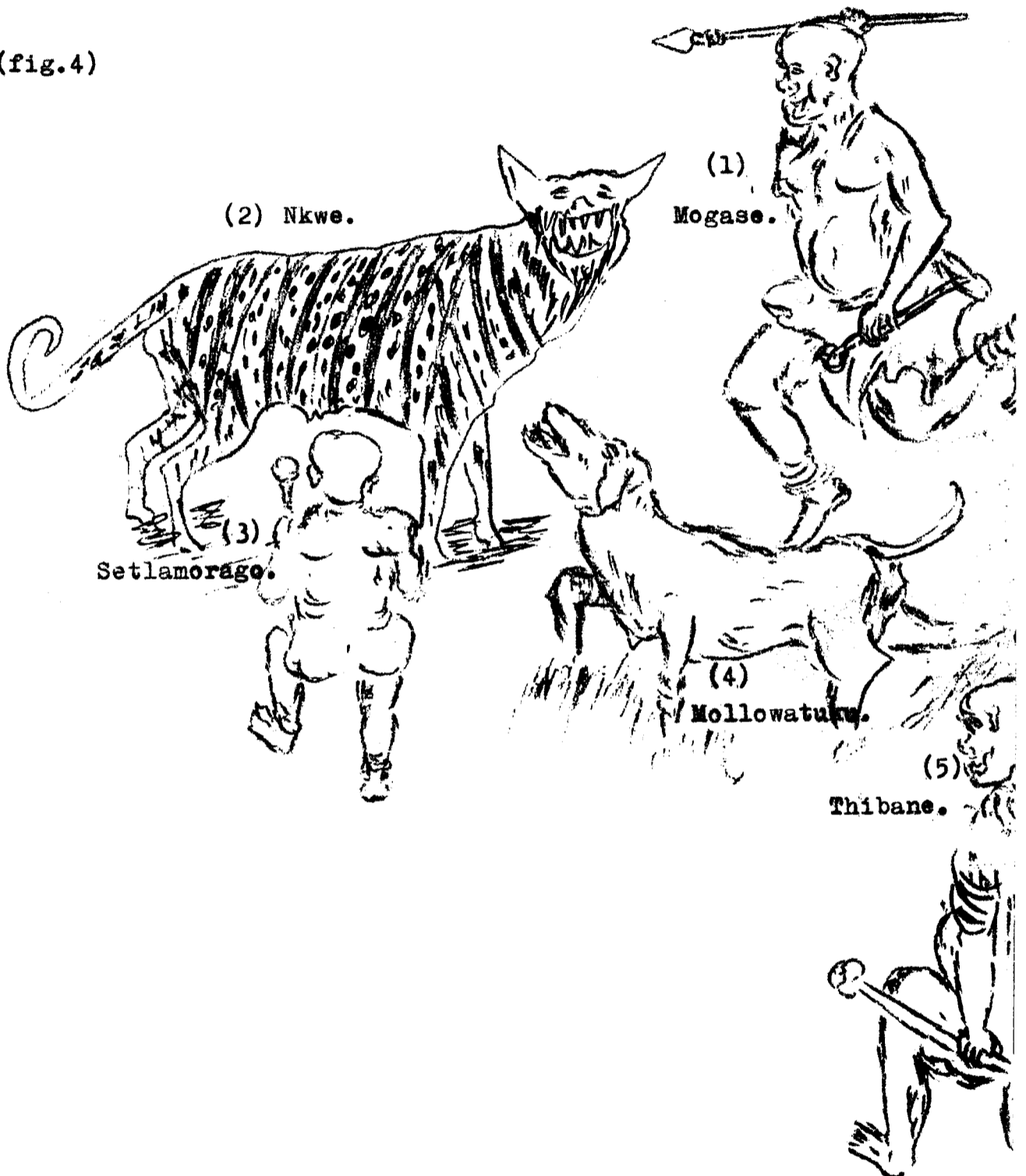
A go šuthweng tseleng, bana ba thari ya kgokong le bōna ba tumoge, go etša dimong kuwa godimo Leratadimeng "Esipakapakene", naa ke eng mohola wa kōma? Mohlomong lebollo lōna, ga ke kwe ba bangwe ba re go latšlwa "Jesus" ka gore a na a bolotšwa: Ee! Ke therešo o buluditšwe aana le matšatši a seswai go tloga pelegong ka Maria wa kgarebe ye sa tsebego monna go bolêla bjalo baporofeta kamoka ba lesome le metšo e seelago, ba Testamente e tala.

Le mokgōmana. Adamo le Efa ba kile ba lekanyetšwa le Moše morwa wa Amoramō a nešlwa seka sa pontšo ya khunollo ya ditshaba ka Emamuele le kgoši. Dafeta a fiwa mpho ya tlhathollelo ya lehu la "Jesus" a re: "Yewo ke jago nae, o nthaga ka serēthē".

Kgaoganyō 416. K34/120

Mokgōmana. Mogase Motubatse Sekwati.

(fig.4)



Ba lebana mahlwana phagana le nkwe morwa'mmakubu Mogase, o tshwetše mare diatleng go sele gabedi lehono go monna wa mphatho wa Madima (Makgalwa) a Mabowe Sekhukhune Sekwati, e be e le ka merithi ga diphōōkgō digahlana mo thabaneng ya Mashilabêlê morakeng wa gagwe wa dikgomo le dihuswane. O be a fo ba noši ga bolaya nkwe a thušwa ke mpja še, leina ke Mollowatuku, masogana aa No.3 le 5 ba filo kwa mokgoši gomme ga

1012

1142 e le sebatana se rapeletše fase. E be e le ka kgwedi ya  
Perekong March 1916. Geeneide fa Geluks Location Sekhukhuneland.

1143 Eitše gore a bolaya sebatana se, a romela lesogana gae go  
tsibiša tonakgolo Bokgobêlê Sekhukhune Sekwati gore, a begêlê  
kgoši. Sekhukhune II sebatagomo, bjalo kgoši a re: O se bolaile  
le mang? Lesogana lare, o se bolaile a nošo a na le mpja ya  
gagwe Mollowatuka le mpjenyana tše pedi tša marakana.

Ke ge kgoši a re go tonakgolo, bogale bja Mogase Motubatse,  
lehono gōna, o botšweletše selebaneng go Makgalwa a kgomo maila  
bete sa namane, re tlo dira bjang? Aowaa! Yo morwa wa  
Motubatse ga a fete le bogale bja gagwe, gomme go riano ke gore  
setšêpê sewo ga sehumêlê, e be sa gagwe gomme ga e le ditebogo  
tša ga a kgotše lenaba la dihuswane o tlo tseba ke Thulare  
mokgōmana. Mogase a seke a dumela go lebugiwa, a gana, a re:  
Kgoši o nthekolotse ka setšêpê se.

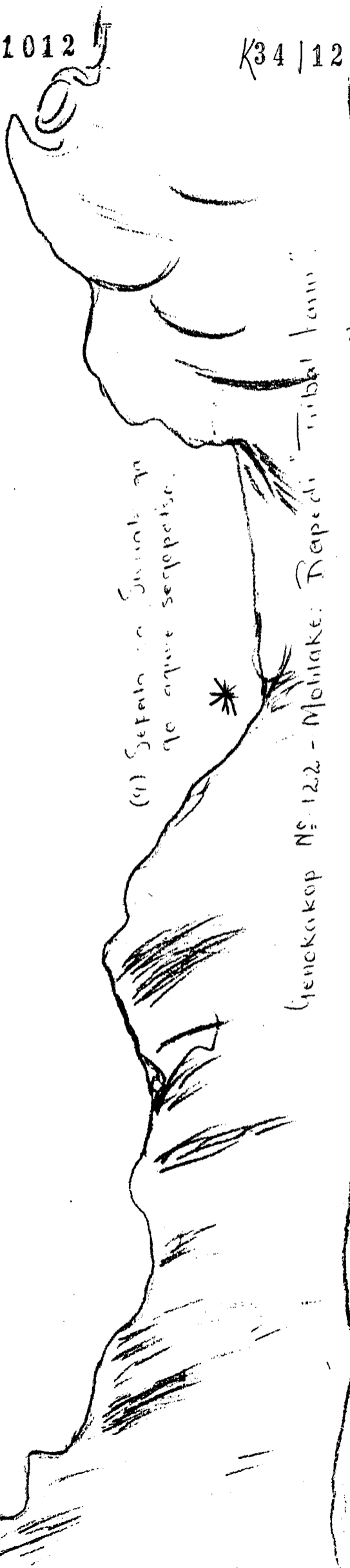
- No.3, Setlamcrago morwa wa mokgōmana. Sepadi Sekhukhune Sekwati.
- No.5, Thibane morwa wa Mogase Motubatse Sekwati.



# Godimo ya thaba ya leoto Sekhukhuleni land

1012

K34/120



(1) Setaba ya Suvani ya  
ya aqwe seropetse.

Genkakop N° 122 - Moliako: Repedi "Tribal Farm"

(8) Mabuye Mananaga.



(11) Molepi

(2) Seole mallebo.



Thesane  
Tatage  
Mentkany

(3)

telleleteng  
Meme na  
Dihlase wa  
Rakau.

(17) Mogatsa kgosi  
eilleleteng

(6) O a phoketsa makraka  
nna go kelleleteng. Ke  
momelele e tsejane. Ke kame  
na leletse.

(4) Saba le bama le  
pogadi le bama. Ke  
mabollula-ya Seole  
mallebo.

(5)

65

(9) Sepata sa Sumale  
ga go aginer  
se gofotole

(8) Mafate Marimaga

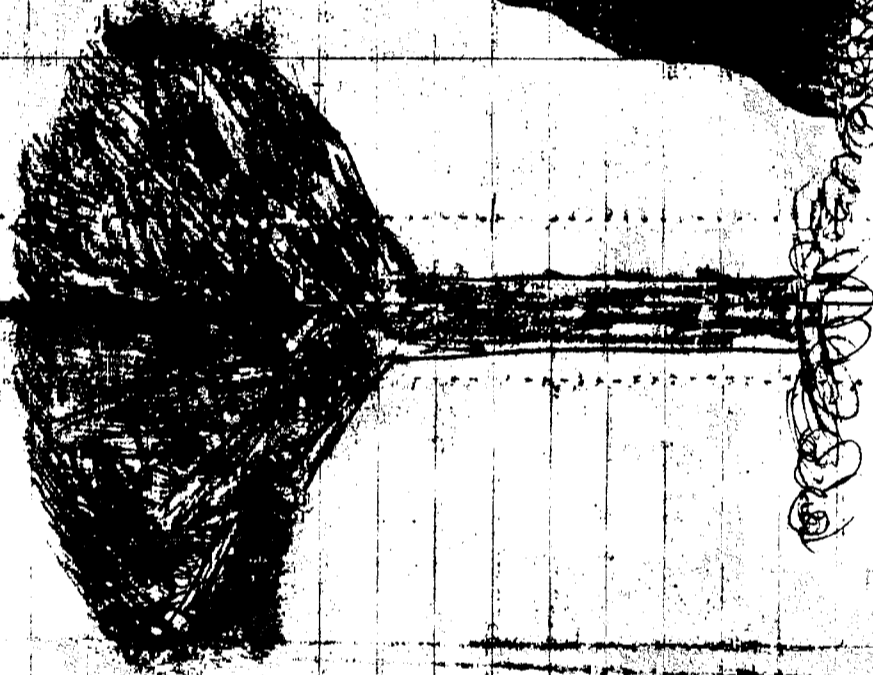
Lenokakop<sup>70</sup>122 - Mohlake:

Papedi Tribal Farm

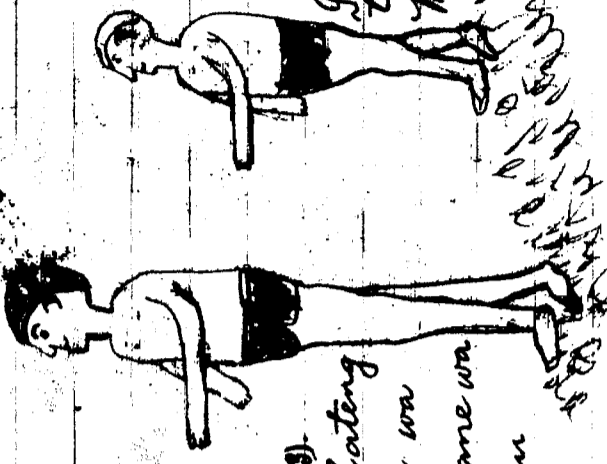
(Fig 4).



(7) Mogaša kgoshi. Letlelateng  
Mogocholo mmago  
Lellelateng  
Morwe di a  
Mogomana. Tekane  
wa Letebela



(Fig 1).  
Mohlapi



(8) Lellelateng  
Morwa wa  
Diblahame wa  
Rakau

(9) Pholejane  
Tatago  
Mokangau



(5) Seob mathetho.

Lesaba  
La hanna le budi  
le banna. Ho  
mabothela - Seob  
mathetho

(6) P a. phorohetia  
Mogocholo mmago  
Lellelateng  
Morwe di a  
Mogomana. Tekane  
wa Letebela

1012

K34/120

1144

Kgaoganyō 417.

Koša etšwa mošate malata re ya latšela, serapa 1.

Godimo ga thabakgolo, la tšupja-gadi ya Mabêtha a Bokone; Leolo le enetša naga labo Ngwato ga ke tsofale: Go kukutlologo babina kgabo bakgatla ba dithebê-pedi babo Lellelateng la Dihlašane a Rakau a Motša wa Modiše.

Ba fihlile seleteng se nkego ke khwiti-lekhwithi, le swanêlago boagō gomme gwa hwetšwa e le bolla-segwêgwê, e le gōna Mohlaka-marôlê. Baitše ga ba le seripeng sa goya mafelelong a mohlaka (1) - (2), ba batamêla kgaufsi, ke ge ba tlora go topa mootlwa wa noko, gomme ga poledišano e phethegetše, ke ge ba hlanogêla go bina Kgabo ya mollō. (3) - (4) ke bona baetapele, ke motho le morwae. (5) Ke lešaba la banna le malapā a bōna, eupja, moanegi ore: Setshaba ba re e be e le batho ba e kago ba makgolo a mararo fêla, ga ba fihla fa khwiting ya Tubatse. (6) le (7) Ke mokgekolo le ngwetši e lego mmago setshaba kamoka. (8) Ke marako a rêtwago Mabjwe maramaga a nkego ke mae a Tshilwane (nonyana). (9) ke sefata se theogelago ka Swaale "Maandagshoek", mo sefateng se, ga mabaka a kgōnagetše, go lorilwe gore, go agiwe segopotšo sa Pedi-Bapedi go fihleng ga bōna mo khwiting ya Tubatse (1580). E be tsebagalo ya baneng ba bana ba bōna neng le neng, fa Genokakop No.122 ke naga ye, e bitšwago bohwa bja setshaba sa Bapedi ba Thulare. Bapedi ga ba fihla fa Mohlake, ga se ba hwetša motho, e be e fo ba lefoka la Tlhokwa (lešiši) ba re; go be go boifiša go iša lenawo go šohlomêla, gape e le dirorobja tša meetse. Mehlang yeno, le ge mar Marota re lahlegetšwe ke tsebo ya mabitla a borrawešu le baetapele ba bōna, eupja ga e le moenong gōna, go ka diatleng tša lena Bahlakwana.

1145

\*

Ga go agiwe segopotšo mo sefateng se sa Swaale, naa se ka agiwa ka baka lang? Bauba a Ngwato! Naga ye ya Mohlake, rena, mehlang yeno, re ka e gopola gore; yōna ke Sebatla-badimo. Se dirilego ke kgoši. Sekhukhune II le kgoši. Kgoloko Kgolane le setshaba sa Bapedi go rekišetšwa naga ye ka ba mmušo wa "Union of South Africa" ke badimo. Bjaloge, mabitla a bōna - mmago ~~le~~ Lellelateng le kamoka go fihlêla ka kgoši. Moukangwe le kgoši. Morwamotshe I le II, kamoka mabitla a bōna a timetše.

1012

K34/120

1145 Ka baka lewo segopotšo se, e tlo ba sebatla-badimo go morwedi wa Kekane le magoši a Bopedi bawo mabitla a bōna a timeletsego, bjale ka muši wa sebešong sa mollō.

## Seripa II.

1146 Thabakgolo ya Leolo, e bonamalalo bja kakanyo ya masome a mane a dimaêlê "40 miles", go tloga ka Letšibogo la Malokong "Ironstone" go fihla ka Letšibogo la Serokolo "Jagdlast No.333"; Thaba ye mehleng ya kgale, e be e le Sebo sa manaba goba dintwa tša marumo le tša makgêma-maja batho. Mehleng yeno e bile botshabêlô bja dinkwenya, ke gore banna goba masogana bawo ba bego ba sa patêlê lehlakori, la mebušo, eupja mabakeng ano dinkwenya di a hufa, ka baka la mohola o mogolo wa phenšênê ya batsofadi banna le basadi le difofu le digôôle, ka bopara bja lefase le la Afrika borwa, ka gobane Hlwaêla (phukubjwe) eitše ke lebelo gomme "mohlaba" wa re ke namile.

Mo godimo ga Leolo "Lulu-mountain", go sa le gōna diletana tšewo go sa agilego metsana, ka go thōma ka mohlohlo wa Mmašikwe ka lebowa go ukamêla Lepelle "Olifants river" go sa dutši.

- (a) Ba Mafsiakgomo Selêpê Malatji.
- (b) Ba Marathane Maisêlê. Ga go fularelwa mohlohlo wo wa Mmašikwe, re thomile gape diletana.
- (c) Maswatse a ga Monyamane le Sekhalela.
- (d) Ba Kōmane (Mahurane) ba agile "Grootvy-genboom No.103; Bapedi Tribal Farm".
- (e) Marota a mokgomana. Kgolane Mamotobe yêna ke motlogolo wa Magošolle wa kgale kuwa gae Mogokgomeng Tubatse (fa Genokakop No.122).
- (f) Mokgomana. Kōbe Nkosi, ke Maswatse ba go falalêla kgoši. Sekwati I ga fihla ka gae Mosêgô Tšate "18th century".
- (g) Mokgomana. Shopeyane Maphehle (mosotho), ke Maswatse (Swazi), Mapono kamoka a tlele fa go kgoši ya Khutšo ka nako e tee; ga ba be ba rakilwe kuwa ga gabo bōna "Swaziland".
- (h) Fa "Landsend No.49" go agile Bakone ba Thulare gomme ka

1012

K34/120

1146

Sepedi naga e bitšwa Pharaneng le yōna ke Bapedi  
"Tribal farm".

- (i) "Corndale No.21", go agile ba ga Moêla gomme kgôrô ye, ke yōna e kgolo seleteng sa Bakone, ba paletšwe ke go ba le leina Maroteng, ka baka la go senyale lebônê.

1147

Mohuta wa Bapedi, ke mokgwa wa tlhago ya bōna, ga ba age godimo ga thaba, mohlomong ba ka aga kgaufsi le yōna goba patogeng, eupja ga se mokgwa le molaō wa bona, ga e sale go tloga gae Tubatse.

Ba re, bōna ga se ditshwene le dipela didulago mefomeng, le dikome diphelago goba dinkwe le diphiri le dinoko le bo-motswitswanyane, molaō wa bōna, ke go etheteya ka thaba ba lebêlêla letšatši ga le dikêla goba ga lehlaba bohlabatšatši gomme ga se setlwaedi sa bōna go lebana le letšatši bohlabêla; Bokaone e ka ba go lesoka, le ge ba sa le fuŕalêla, lemoga ka marupi a bōna, Mogokgomeng - "Steelpoort Station" le a "Apiesdoorndraai" ga Manonke le a ka gae Mosêgo le a kgale a Madinōga "Naboomkoppies" Bogwaša, go fihlêla a "Geeneinde" a chieftain. Kgokolo Sekwati Thulare le a Mohlaletse fawo go sa agilwego mehleng yeno 1894-1966. Kamoka mehlohlo e lego godimo ga Leolo e na le maina, ka kakaretšo, e fo bitšwa ka la Tšupjagadi ya Mabêtha a bokone. Thaba ye, e dikologetše ke metse ya Magoši le magošana a setshaba sa Bapedi, ka mebino le meêno ya bōna, gomme mmolêlô wōna ke wa sesotho sa lebowa, Beibele e sa bitšwa "The Holy Bible in Sepedi N.Sotho".

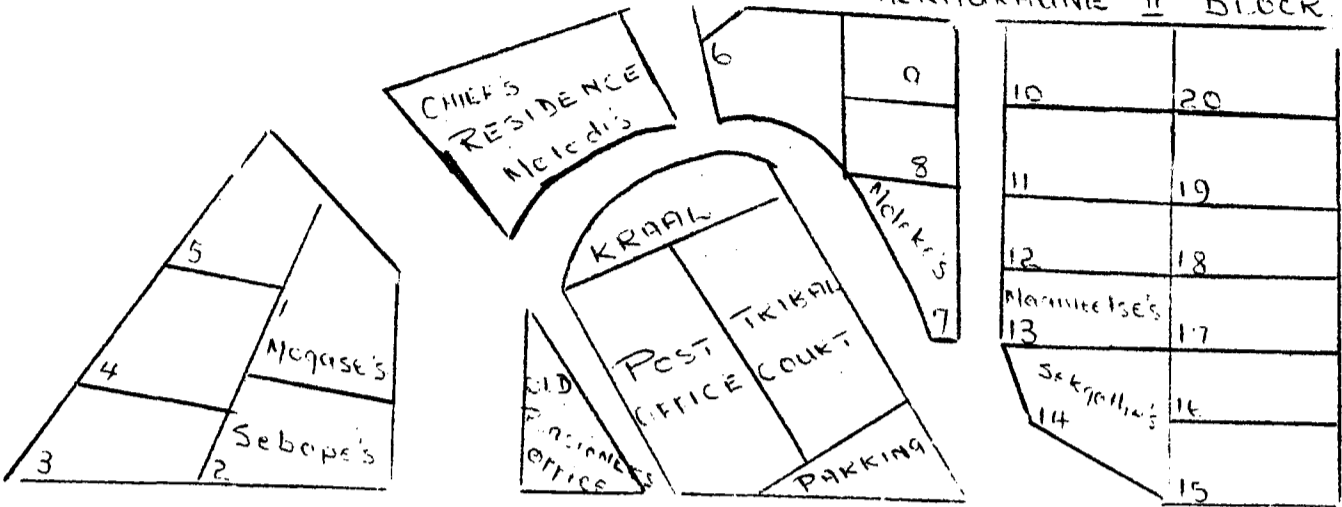
1148

Kgaoganyo 418 (seripaI).

Ditshêkenetša tša motse wa Marota; Naboomkoppies No.398.

"Bjo bopholo bja Phakane a Dimo bja bohlole bja Tubatse".

SEKHUKHUNE II BLOCK



MORWADITSHI II B

92	69
91	Thamaqo's 70
90	71
89	Mashabaqole's 72
88	Morewane's 73
87	74

SEKHUKHUNE I B

Mabatane's 68	Matubatsi's 45
Sellamerago's 67	46
Mahlagame's 66	Rampheleane's 47
Kgeputse's 65	48
Kgeputso's 64	49
Pelepele's 63	50

SEKWATI I B

Mahuyane's 44	21
Morewane's 43	Nyaku's 22
Makwale's 42	Setsweke's 23
41	24
40	25
39	26

MAKQATA B

86	75
85	76
84	Mameqedi's 77
83	78
82	79
81	80

MABOQINANA B

Mohlhanyane's 62	51
Mankopedi's 61	52
Mothabeng's 60	Mateyodi's 53
59	54
58	55
57	56

RANAIADI B

38	27
37	28
Kgopane's 36	29
35	Makoko's 30
34	Makoko's 31
33	32

84 J S Sekhukhune

1012

K34/120

1148

Kgaoganyō 418. (seripa I).

Ditshekenetša tša motse wa Marota.

"Naboomkoppies No. 398": Bjo Bopholo bja Phakane a Dimo, bja bohlole bja Tubatse.

Ye ke yōna kgwēkgweē ya motse wa ba bina-Noko ya mohlaka-Marōlē, ba moetapele Dimo a Hlabirwa; Motodi Sekhukhune sa Morwamotshe wa bobedi maphutha ditshaba.

Lehono go hlabošwa mantšu a dihlabudi, a banna le basadi, ga ba rēta Ngwamorei a Hlabirwa; Mabowe wa Sekhukhune sa bobedi, ba re:- "Kgwēnēnē! Wa mašile a gatiše a borwa Theledi a Marota; ga re gopola mohlantse wola, wa ga dihlogō tša banna dithulamesetšwa bodula bahu bohunamatōlō.

Bo-Ngwato a Bauba Lekōkō Nkadimeng le Bauba a Ngwato a Bauba Kgolane molaa! Thabaneng ya Senwe! Le bo-tšhwenyana mammēkwa senamēla moduhlare, a gore: "A nke le re fo tla, ke beye thapšlō pele go Modimo Ramatla kamoka gomme gwa ba bjalo a fetša a re Amen."

Go retiwa, go lebogwa morwa wa Lizamore mohlanka wa "Departement van Naturellesake" wa Sekhukhuneland "Area" 1964- Ba tshwele lefsega Marota-boteng, ba re: "Republiek van Suid Afrika, gola o kake la Mabētha a bokone, labo Ngwato ga le tšofale; Dikgwadira tša gago di re hlole mosegare le bošego, ga diputlēla kuwa Phalaborwa gabo Malatji.

Go riano Ma-Afrika, ka bopara, ba re:- "Modimo boloka setshaba sa gešu o fediše dintwa le matshwenyēgō.

1012

1149

## Kgaoganyō 419

Borrawešu, go na le seēma sa bōna se rego: Bana ba Nkete ba bina nkete gomme mong wa nkete (lethabo) a dutši.

Naa nkete yo ke mang, goba ba lebanya eng? Aowaa! Yena mogologolo ka noši, o re; Nkete ke gore lethabo, ga banna ba hlaletša polêlô ya se gagabo bōna, ga baeketlile.

Bjalege, gwa gegewa ka mohlare wo bitšwago Morula "Aok tree", ga marula a wōna a raša goba dikenywa tša wōna dibudule gomme dirôthêla fase, diji diakola gomme motho le yēna a tōpa a photlolêla sebjaneng kgang ya wōna, go dira molebatša-mashuana goba mothabiša manyaming.

Mokgalabjwe wa mphatho wa Madisa a Mokgomana. Mahlagaume Sekwati Thulare, o be a re: "Morula o bolaiša dihla, o ka fo thula pudi e phela wa ntsha sebete wa beša iho, go a lafa dihla". Thabo e kgolo gape, ke ya bana ba lapa ga ba dula ka thabišano, gomme motswadi wa bōna a dutši ka boeketlo, ga bana ba gagwe ba ratana le go kwelana bohloko. Ke gore, bana ba nkete ba bina nkete gomme mong nkete a dutši, se ke sōna se rategago diagelong tša batho kamoka lefaseng.

1150

Kgoši le yōna, e rata go kwa le go bona motse goba selete sa gagwe se kwana le tirišano, go bogoši bja gagwe; Bakgomana le batseta le bahlanka le balata ba follêla ka lenti letee. Mokgomana. Sekgothe Motubatse Sekwati e be e re, ga a ekwa lešata la bommawešu le hlaboša ka kudu, ka kgôrông yabo, ka manaleng, a re go monnagwe Mogase, ke eng lešata le nkego ke la dinonyana (dithaga) di aga dihloga ka mo malapeng? Tšeya moretlwa o lahliša dinya-di-eme! Motse woo wa morwa Thulare ga o tsome go gobošwa ka mekgwa ya dihwiri goba dihwišana tša basadi.

Bana ba nkete ba bina lethabo gomme mong nkete a dutši, ga go kwale tša tlhalalo e sego tša marumulane, le tšabo ba nthara ba re ke moloi goba sehvirihwišana 1894.

Mokgomana. Sekgothe e be e le yo mongwe wa bahlabani ba kgoši. Morwamotshe wa bobedi, o hlabane ntwā ya Tsolameetse 1856



1012

1150 le ya 1877, o bileditšwe badimong, a be a rumilwe ke kgoši. Sekhukhune II go "General Buller" - Lydenburg Fort" ka 1901. O be a rumilwe le banna ba seswai le mongwaledi wa kgōrō Mokgōmana. Asaph Moruthane Mojaludi Phethedi wa Thulare I.

Monna yo mongwe wa Maroteng Mohlaletse a na a hlaba seêma a re: "Ga re šaetša mosegare, letšatši le ya re bona gomme ga re šaetša bošego, lefsifsi le ya re bona". Ke therešo, ga se gōna se se ka dirwago, ka thopeng goba kutamong, sewo se ka se bonwego selebaneng sa mahlō a dibupiwa. Le ge o ka re ke nnoši, go gōna ba dikete-kete bawo ba go bonago wene o sa ba bone, ka mahlō a gago a nameng. Hleng go rapêlwa Modimo re sa mmone gomme re na le kholofêlō ka tumêlō gore, o wa re bona le go kwa tšewo re dilopang ka thapêlō go yêna mmupi le mohlodi wa dilo kamoka. Naa badimo (bahu) dikhukhu tša gago bona o reng ka bōna, ba timeletše ke moka?

## Kgaoganyô 420.

Bohwa bogolo ke teng, go apara ke mabala.



Se, ke sešma se sengwe, ka gore ga diêma tša borrawešu, tšewo ba bego ba fo rutwa ka ntle le puku gomme ba fo swara ka pelo theri go fihlela mehleng yêno ya dikgapetla. Rena, mehleng yeno re re: "Nawo la monna goba mosadi le latiwa mohlang wa monola, ke gore; sa jele teng fêla eupja o fele o gopola bana le ditlogolwana tša gago, jaa o boloka mašapo.

Ka letšatši la lesome le metšo e mene la kgwedi ya "July, 1966", e be e le letšatši la phenšene ya bakgalabje le bakgekolo le digôle le difofu, fa mošate wa Marota a "Naboomkoppies No. 398, Sekhukhuneland area". Eitše ge batho ba thomišwa go lôkôlôgana (molokoloko), go amogetšwa mpho ka dipukwana "Reference books", mokošmana. Mabatane Moruthane "Induna", a hlaboša lentšu a re: Kwang kamoka lena baamogedi ba tshalete ye! Le fetang mola, tafoleng go lego mokošmana. Kgagudi Motodi Sekhukhune, ka taêlo ya "Bantu Affairs Commissioner", ye e neilwego Chief. Motodi Sekhukhune, lehono le amogiwa tshalete ya tekanyo ya ranta e tee ya lehlakori la moago wo wa ofisi ye. Hlôgô ya motho yo mongwe

1012

1151 le yo mongwe, mabapi le dipanka tša seagiwa se sa lena, le šaba la munamuna, eupja mohola wa se be gōna modiro wa tswelapele

1152 le ge dipelaêlô di bile gōna tša banna le basadi. Marota wōna ba entšitše ka boethapô "Kgomo ya dumela-mogala", ka go kwa gore, ke ka taêlô ya mohlanka wa "Bantu Affairs Department of Sekhukhuneland".

Monna wa mathômô wa sefofu e bile mokgomana. Thamaga Ramalau Phala a latêlwa ke mokgalabje Moruti. Edward M.E.Motubatsi "ya ba pudi ya ja leotša". Ke ge e ba sōna seêma se rego: "Lentšu la tšwa mošate malata re ya latêla!"

Seêma se sengwe sa borrawešu se re; "Polaya ke mong ga e na lebelo, le ge mabošuwana a ditlala a ntšitse banna le basadi nyakong", re aga motse wa rena; le bohwa bja bana ba baneng ba Marota aa!

Mogologolo yo mongwe a re: "Ke tlo ja ka moswane, e feta molomo gomme, mogologolo wa dikgapetla, yêna a re; lahlêla bogôbê bja gago ka tletlolo ga moêla wa noka, o tlo gahlana nabjo ka kuwa tlase moelelong wa noka; ka le lengwe la matšatši a bophelo bja gago lefaseng. Monna wa sengwadi wa Maisimane yêna a re; "Save something against the days of troubles"; ga matlana a le a bosogana goba bokgarebe a fedile.

Batho ba senya morago, ba sa tsebe tša mowe ba yago, ga nama le moya ba hlalane bophelwaneng, bja nama le madi. A go bolokelwe bana tšohle gomme ka kudu-kudu, mekgwa le medirô e mebotse, e sego go thunkanya ware ka moswane ke a hwa. Diêma tša bo-makgolo-khukhu di na le thuto e kgolo-kgolo, eupja di tsoma banna ba tlhômêlô le bjoôkô bjo bobulegilego, ka mehla yôhle, banna le basadi; bohlale bja tsebo bohwetšwa go diêma tša kgoši. Solomon.

1012

1153

Kgaoganyô 421.

K34/120

75

O e bôna e hlotša wa e nametša thaba.

O reng morwa Thulare, ware o e bôna e kakabêla, wa e nametša thaba ya Mafsa? Ware o mmôna a baba ke noôka, wa mogapeletša go namêla Mokgwaripa; a fa o a bôna gore mababedi a bošego a tlo mohlokiša borôkô! Hleêka motho wa noôka "Lion", o seke wa mosepetša makgwareng, noôka le mawô la yôna le šitana le go phurunkêla; noôka ga e kwane le tiro e sehlogo. Ga e le gore, o bona ga lefsifsi le swara goba pula e befile, arošetša motho yo wa batho motseng o kgaufsinyana goba lemoga sethokgwana o robotše; mosô ke legonyana morwa Thulare le tlo hlaba letše lôna le diketšego lehono. Modiši wa batho o fo swana le modiši wa dihuswane, ke motho wa pelo-telele, yo a tletšego moya wa lešôkô go dihuswane kamoka, yêna o tseba le mefôkôlô ya sebupiwa sefe le sefe.

Yo mongwe mogologolo, o itše a re; o se e nametše ntswana e têkêma! Lemoga gore madulo awo a dula ke motho goba batho ba go bôtêga, ka gobane dilo kamoka tše dilego madulong awo ke tša pôtêgô go mong wa tšona.

Diêma tše, tša borrawešu ga di tlogelane le diêma tša Beibele ya Moše (Moses) le diporofetô tša baporofeta ba mangwalô a makgêthwa kamoka. La mafelêlô fa kgaoganyông ye, Adam le Efa, mmupi wa bôna o kile a ba beya madulong a go bôtêga gomme Ramahufa a tla a ba senyetša wôna, gomme lefase kamoka lehono le bitšwa la sebe "sin" ka baka la go sebotêgê ga motho wa mathômô Adamo l A.M. O mologiša maanô, o mmôna a duma dilo tša batho.

1154

O molêmatša ka bjälwa, o tloba sehwiiri yaba mogwêra wa matagwa; ganetša ngwana go tluaêlana le mesepelwana ya bana ba mekgwana ya bošorwana. Gapeletša ngwana sewo e tlogoba mahma mohola go yêna mohlang e le monna go mosadi setshabeng sa gabo. O seke wa tenwa ke ngwana, o tlo mo gafêla madimabe.

O diriše tsêêtsê ge tsêêtsê, e lebane bošaedi, le gôna o akgofé go nywanywa sebakeng sa tiêgo ya pefêlô.

1012

1154 Ka mehla kamoka, lemoga mokgwana wa bophelo bja ngwana goba bana, ga ba bapala le ga ba nyamile.

O seke wa ba moemedi wa bošaedi fêla eupja, o lemoge sešô nthonkgê. Ka mehla kamoka, o kgalemêle ngwana ga a bapala ka mollo, mollo o na le kotsi e kgolo leagong; le ge bagologolo ba re; mollo šadiša maripa ke seêma sa hlôkômêla. O seke wa hlokomologa ngwana o mmona a e kgafetše go didila, o tlo tswadiša motlagadi, bjalwa ga bofebe ke lenaba la mmele le moya go hlahlêla ngwana kgobogong.

1012

1155

## Kgaoganyô 422.

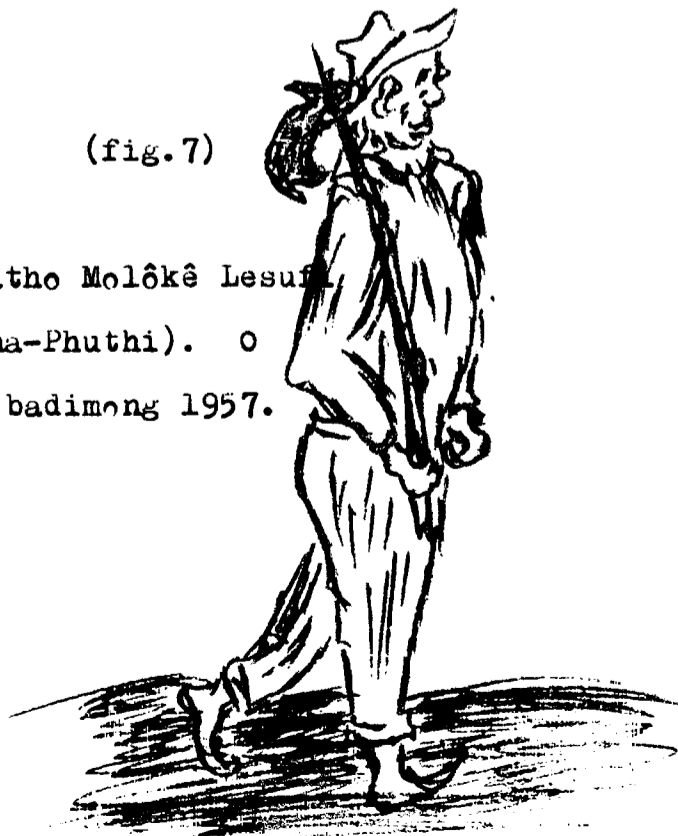
Tša Mokgômana. Nkgatho Molôkê Lesufi wa Mohlaletse 1896.

Mokgômana. Nkgatho, e be e le yo mongwe, wa banna ba magôlê, ke gore; batho ba tsefetšego kudu-kudu ka go šeba ka morô wa phôôfôlô.

Ka letšatši le lengwe, o be a tšwile a noši go raolla merawô ya gagwe, ka kuwa patogeng ya thaba ya Lepôô, a hwetša morawô wa gagwe, o tantše tšhênênê pela (peela) ya kgadibakeng go ditanbela gomme, kganthe ga a e bolaya, a na a seke a e bolaêla saruru, a e lesa e sa edibetše. Eitše kgabagareng ga a le sebakeng a tšama a hlôlêla e mengwe merewô, ya tsoga kidibalong ya monotêla ka meêno mašikarong, a re; Dithamaga! Mankwe! Pela yela ga se ya a hwa e sa phela, banna-tenang! Ga a ekudubatša yaba gôna e notelago, aba a lahla mohlwaêla wa tše dingwe, a tekgakgamolla a hwetša ka kgonthe e sa lebaleba, yaba gôna a tókêlêlago go erothothêla lehung. E be e re ga a thabile a anegêla kgoši. Sekhukhune II, ga go dutše morithing kgôrông ya mošate, o be a ekwä le thwa-thašwa le banna, ba re: A bjalo wa fetša ka goreng ka gore o be o nnoši? A re; Mankwe ke napile kare, nka seke ka bowêlêla ka dira makokwana a bojatwana gomme ga e sa le go tloga tšatšing lewo ka lahlêla ruri

(fig.7)

Nkgatho Molôkê Lesufi  
(ke mmina-Phuthi). O  
robotše badimong 1957.



1012

1156 bogôle bja diphôôfôlô (1896-1938). Taba ye ya monna yo wa Lesufi, e na le mabohlatse a mantši a bolêlago batho ba magôle "Hunters" a diphôôfôlô (1) Phuti e tšweu e kile ya bona ke mang? (2) Pela e tšweu yôna e tseba ke mang? (3) Noko e tšweu ke mang yo a kilego a e bona kuwa dipurupurung goba maweng a dinoko? Naa o wa lemoga gore, tše kamoka ke dikganetša tša badimo borrago?

O seke wa bolaya dilo ka megabaru ya go fitiša tekanyo, go reng ya fohlwa e le wene, e bile lapa la gago le go kwala monkgô wa phôôfôlô? Badimo ba re: A ke wene o na lego mogôlô o nnoši morwa'Moukangwe?

Naa o na le temogo gore, lesolo la diphôôfôlô, ga le laolwa go feta gabedi ka ngwago, gomme wene o gagara tšatši le lengwe le lengwe? Lemoga lehono tshênênê ye, e go ruta thuto ya gore; dilo tše di na le beng ba tšona?

Naa o kile wa kwa gore, ka ngwageng wola tlala ya Mhlopi, monna wa legâlê a na a kgalengwa ke badimogadi a tantše Phuthi ya tswetšigadi?

Phetolo:- Motanyi wa phuthigadi, o kwele lentšu la ngwana wa lesea le lla le re: Nngêê-êê! nngêê-êê! Bjalo o kwa yo mongwe wa badimogadi a re: Homola! Homolêla! Ngwana'ka o wa bona motho šoo! O fetša phuthinyana tšela tšeno, o tlo hlôka se o ka tapolêlwago mafsana, naa a kere bohloa bjo o kile wa bo kwa? Ge o se wake o ekwa, butšiša mokgalabje wa mphathô wa Makgola a kgošana. Kgagudi Sekwati Thulare, o tlo go anêgêla tšona ka botlalo tša mola thabeng ya Segolo.

Dikgomo goba dihuswane, ge o hlabêla go ja, o seke wa tšai tšaišai le go kganya ka dijo, o bone beng ba tšona ba se tlo go amoga gomme ba dineêla yo mongwe kgaufsi le wene.

1012

1157

Kgaoganyô 423. (seripa II).

Tlhathollo ya motse wa Marota Naboomkoppies No.398.

- (a) Kgôrô ya barwa ba kgoši. Sekhukhune wa bobedi, e na le disekenetšwa tše masome a mabedi, tšewo e lego madulo a lehono le ka matšatši a tlogo. Kamoka madulo a swailwego ka maina a tšewo diswanetšego go tlo agiwa, di dikologetšwe ka morakô, wa mathakgeledi ka badiri ba banna le basadi, ba mogôrôgôrô ba hirilwego ke Pušo ya Kakaretšo ya tikologo ya Sekhukhuneland "area". Hofisi e theilwego (1966) ke ya phenšene ya batšofadi yôna e fedile. Motse wo wa Marota, o phakgamišetše kamoka dikgoši go agêlêla mešate ya bôna ka merakô. Ga e le sekolo sa bana ba setshaba le sôna se theilwe, gomme ke tlang le mpontšeng Batubatse! Batho ba mootlwa wa Noko; Ke Mabowe ga a bowêlêla Tubatse!
- (b) Kgôrô ya batlogolo ba kgoši. Morwamotshe wa bobedi- motse wo wa Marota, o agiwa ka mokgwa wa tšwelopele ya mehleng yêno, go tlogetšwe dithetšêlêgwana tšela tša borrakgolo-khukhu; rere ga ditlogêlwê e be e le mathakga a borrawešu.
- (c) Kgôrô ya kgoši. Sekhukhune wa pele, le yôna e thelegilwe ke ditlogolo, ke gore barwa ba barwae.
- (d) Kgôrô ya kgoši. Sekwati wa pele e theilwe setlogolo sa gagwe ka barwae, gomme ka gore re tlogetše kgethologanyo ya mebino le meêno. Se ratwago kudu ke leagô la kwanô, le ge bokresete bo sa thatafile go batlogolo le barwa ba Sekhukhune, re lebeletše mehla le mabaka; re na le tumelo e phethegilego le go bona ka mahlo gore; Mokgômana. James Mabowe Sekhukhune, o re fihlišitše Kananeng ya thuto ka mahlakoring kamoka.  
"Di setla":-
- (e) Dikgôrô tše (1) Makgata ke mêna tshwene. (2) Mabogwana ke 'mina kwena. (3) Mashabela le Ramaipadi ke ba bina-kwena. Ga e le Serôka (Makoko 'mina tlou o na le basadi babedi).
- (f) Ka bodikela-tšatši go na le tšona disekenetšwa le go dikologa thaba ya Bogwaša, go tšona go katelana batho ba tšongo rakwa

1158



1012

1158

dipolaseng tša maburu bošego le mosegare fa Naboomkoppies gomme e sa le ntlhaneng: (di setla).

- (g) Ka bohlabatšatši, go ukamêla noka ya Tubatse, go agile batho ba go rakwa Mašišing, ka melaô ya kgethologano, ya motho moso le motho mošweu ka leagô gomme ga e le sebaka sa kokobanyo ya bôna fa madulong a sôna se tseba ke wôna mmušo.

Boimanyana fa dinageng tše tša "Trust farms", e fo ba gore bafalaledi ga ba dumêlêlwê go tsêna le diruiwa, kgomo goba dihuswane, ga e se fêla Marota a rakilwego Mohlaletse, bôna ba dumeletšwe gomme ba inamêlê molaô wa mafase a mohuto; bothata-thata molaô o šoro wa diphôôfôlô tša šokeng le go senya mehlare ya naga.

Dinaga tše, di na le badiši "Rangers" ka melaô ya molimi (molema), eupja mokgwa woo o bonagala mohola go batho ba ratago gore, naga ya leagô la bôna e be legae la batho ba moriri "Humankind".

1012

K34/ 120

1159

## Kgaoganyô 424.

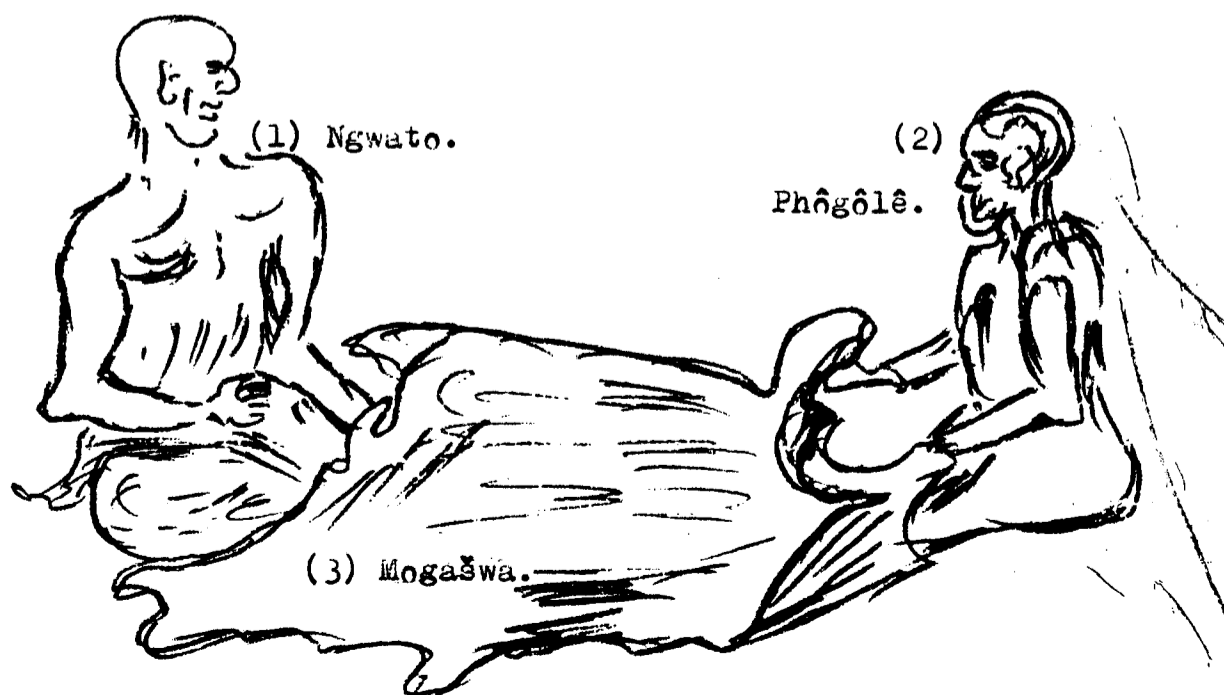
Kobo ya lapa ke mogašwa wa kgomo.

Mehleleng ya borrawešu, ba be ba šoga mekgopa ya dikgomo le ya dinare le dikgokong, e le dikobo tša malapa go apeša bana bošego ga marega go tonya, gomme ya dithôlô le diphala le dihuswane le dibatana go rukiwa mathêbô a botšepi le a go tsogêla kgôrông go ôra mollo.

Basadi baapara merepjana ga ba tsogêla nokeng go oga meetse, ka mahuba a basadi, le ge mohlomong ba tsogêla maêtô goba mašemong, borrawešu le bommawešu ba kile ba phela makgwakgwa mehleleng ya bogologolo kuwa gae Mogokgomeng go fihlêla ka gae Mosêgô (Tsate).

Mokgopa e be e le selo sa go lôtwa, ga ešita le mokgopa wa tshwene o be o šugiwa thari "cradle" ya go pepula bana. Letlalo la nkwe lônâ e be e le setšepo sa bakgomana ba mošate, nkwe ga e apariwe fêla, le ge mogale a ka e bolaya ga a e tanya, o tlemegile go tliša letlalo lewo mošate gomme kgoši a molumiša ka namane ya sethôlê "Heifer" go bonagatša go bohle bogale bja monna yo. Bontši bja batho, le ditšuwana go be go phelwa ke mello ka nyakong, ke ka baka lewo menyako ya sesotho e be e gagaba le lefase, e le go gaba boruthu lehlabula le marega.

(fig.8)



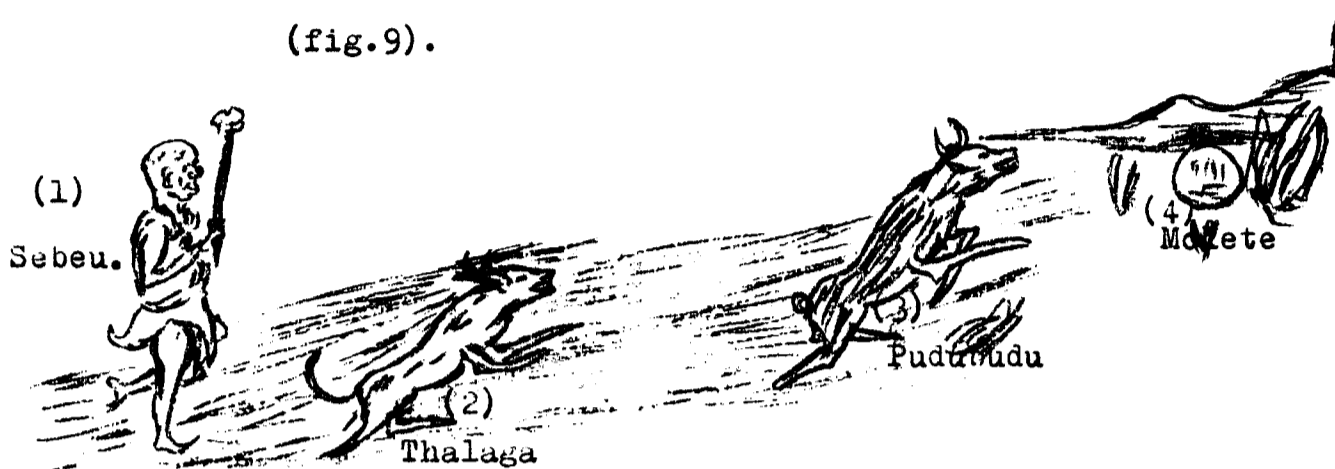
1012

1160

Kgaoganyô 425.

Legôlê Sebeu le Pudubudu.

(fig.9).



Borrawešu ba re buditše gore, diphôôfôlô kamoka ga di na seka, ga e se pudubudu fêla, le ga o rata nama kudu, ga selwana se, se ka tshabêla ka letšabeng (moletete) wa Thakadu, o seke wa ganêlêla go e gwaiša. O tlo bona dibônô, wa sebonê ka mahlô, o tlo kwa ka ditsebe, o ganetše le yôna mpja ya gago go tsêna ka moleteng owe. Pudubudu e na le namana e bosana, e fitiša kamoka ka bose, e swana le ya komi eupja ke sešika le badimo, moletete ke mojakô wa bodula-bahu.

Ditaêlô tša borrawešu gape, ba re laetše gore, o seke wa tsatsêla dikgaka bošego dirobotše godimo ga mohlare; o tlo gata bore wa thêlêlwa gomme wa hlôka mohlakodiši. Ditaêlô tše, ga diphegêlwe kgang, go be go riano monna wa mphatho Madikwa a Magošolle (Kgoloko) Sekwati Thulare, 1902.

K341120

1012

1161

## Kgaoganyô 426.

Ngwane e o lumilwe ke mmutla ga a hlôlêga.

Borrawešu ba be ba re ga monna, a sa bêlêgê, ba re: o lumilwe ke mmutla gomme seêma se e be e le go hlomphe gore monna yo ga a na madi a senna go ditshadi. Gomme ba gegeya ka gore; o lumilwe ke mmutla, ga e le mosadi ba fore ke moopa. Gomme ga e le hlegere ya dipitšana tša methušwane di lekwa, ka gore le ge mothepa o latwa gomme o sa akgole, go hlatlêgwa yôna megapa kgomo ka bôna mangaka-pêlêgô. Monna yo e be e le wa mphatho wa Makgalwa a kgošana. Mabwe Sekhukhune Sekwati, leina la gagwe, o be a tsebêga kudu ka la - Nagolwane; o be a lumilwe ke mmutla.



(fig.10)

Mokgomana. Thipa Mphela  
Malapane. (1850-1944).

1162

Seripa sa bophelo bja gagwe, o bofeditše ka lapeng la mošate, a hlankêla go rongwa le go apea dinama tša pitša tše kgolo; e be e le motho wa go rwalêla Mohumagadi. Leganabatho Sekhukhune dipeu go iša mašemong kuwa Mooteng-botšeakganyana. O be a fo thabêla kudu go rongwa fêla ka ba lapa la mošate, ge motho a se kgaufsi le ba mošata, o be a sa dumêlê a gana nnang! "A be a re ke wene mang, o ka romago nna Thipa?" O be a sa rate, ge a dutši, a kwa go thabilwe ka tša go lohledia basadi, e le ditabana ~~ixxxxxxxx~~ tše di mošilikišago. E be e le motho wa go thabišana le masoganyana a sa lego sekgeng sa mahlalagadi "Youth", o be a rata matokwane (lebake) le ge a be a kgôga motšoko wa dinkô; eupja hlare sa makwa e le mothadiša wa gagwe o mogolo ka mehla yôhle ya gagwe.

K34/120

1012

1162

Monna wa bobedi, wa go lengwa ke mmutla, e be e le Mokgômana. Sealekala Tladi wa ga Phôtô, ina la gagwe la metlae ke Mogogonope; Aowaa! E be e le wôna mogogonope ka dikwêrô gomme modiro wa bogogonope o se gôna. Monna yo, ke wa mphatho wa Makwa a kgoši. Morwamotshe wa bobedi, monna yo e be e le motho wa batho gomme o be a sa rate go kgupišwa, o be a tôpa dibolai a purietša motho goba serumulane.

Sealekala-mareneng! O be a hlalala kudu le basadi goba banna, gomme ge mosadi a ka mofora ka mokgwa wa go mogoketša, ka dilawô tša sesadi le senna, fawo go senyegile lethabo go tlo kwala sello sa joo!

Sealekala o belegwe ka ngwana wa 1839, o ile gae badimong ka 1922, e be e le mokgalabje wa setšepi le lekgêswa le lehulwana la go tulêlwa ka letsoku (Hlaaba ya dialoga). Gomme se, e le pônagalô ya go sehlôlêgê ga gagwe.

K34/120

1012

1163

Kgaoganyô 427.

Tša balahliwa ba tšwago Mission Station Lydenburg.

E be e le ka letšatši la masome a mabedi le metšo e mebedi a kgwedi ya "July 1966"; ga mokgômana. Mabatane Moruthane a re: "Kamoka banna ba go kgêthwa go ba lekgôtla la kgôrô ya Marota a Naboomkoppies No.398, kopanong ka Tswetlane go thaetša taba ya banna ba matšakane.

Poledišane e butšwe ka thapêlo ka Moruti. Philip M.Mampuru, modula-setulo e le Morêna. Venter, "Assistant Bantu Affairs Commissioner of Sekhukhuneland area". Moadi wa dipolêlô e le Morêna. James M. Sekhukhune, mongwadi e le Morêna. Benjamin M.M. Sekhukhune go Morêna. Benard M. Sekhukhune. Pitšo ye e be e gobane le basadi, wôna mahlakanasêlê.

(a) Moetapele wa bôna, Morêna. W. Mabasa a tšweletša pelaelo ya thatô ya bôna gore; ba rata go tloga fa tlase ga Morêna. Motodi go bušwa ke Morêna. Manonke.

Phetolo:- Ee, ke ga botse gomme Manonke le yêna o ka tlase ga pušo ya Thulare fa ga Sekhukhune bjalo ka Motodi le ba bangwe, gomme le yêna Manonke o riano.

(b) Banna ba latelago pelaêlô ye, go bonagetše palo ya banna ba fetago mphetša, basadi bôna e be e le lešata la bogafana "sephušumane", ke mowe Morêna. James M. Sekhukhune a itšego a re: "Rena Marota, ka go se rate go hlakana le basadi dipitšong, re gana wôna mokgwa wo wa mašatana a basadi gomme sewo ke mokgwa le molaô wa rena Bapedi ba setshaba sa Thulare".

1164

Diboleli kamoka, mabapi le pelaêlo ya Matšakane aa; e filoba a rieng mowe ga morwa wa Mpapo gomme dinabeno.

Le ge kgônônô e le gôna, ka go tseba sewo mohu. Jacobus Mpapo (Manonke) gore, o tlišitše ke eng fa Sekhukhuneland "Transvaal"; a etšwa kae ka tlase go mmušo ofe neng? Go gôna monna wa mamoneanyi, 'ina la gagwe ba re ke:

K34/120

1012

1164

Nguna; monna yo ke yêna mohlahlhi wa banna le basadi  
 wa mahlakanasêle aa:

Gomme ga se mathômô lehono, dipolêlô tša gagwe e fô ba  
 boaroši bathong, ga e le Marota a fa Naboomkoppies a swaile  
 ka seêma se rego: "Letsobe ga le sa swe, le na le setlang se  
 setala ka gare" gomme le pula e ka se gadime leru le se  
 gôna, go boletše mogologolo wa borrawešu.

Kopanô ya tswalêlwa ka thapêlo go Modimo ka mokgalabje.

Edward M.E. Motubatse. Mokgômana. Philip M.Mampuru "lined"

Modimo boloka setshaba sa gešu o fediše dintwa le matšwenyêgô:

Ee se boloke! 1.40 p.m. Re tlo dithaetša mafêlêlo a tšôna ka ba  
 mmušo wa Taolo le tlabollo ya babaso ba Afrika-borwa.

Naboomkoppies: 22/7/66.

1012

K34/120

1165

Kgaoganyô 428.

## Foundation of Marota Bantu Community School.

Marota a Naboomkoppies, go theiwa sekolo sa bana, moago wo, ke tlang ka dikobo ba Modiše a Makwa! Modiro wo o thomilwe ka kgwedi ya "May, 1966," go lebogiwa kgôrô ya dithuto tša batho-baso le yêna "Bantu Affairs Commissioner" ya tikologo ya Sekhukhuneland ka mowe a lego mafolofolo ka gôna go moago wo wa setsnaba sa mo maruping a Moukangwe wa Diala - Bja. bopholo bja Phakane a Dime bja bohlole bja Tubatse. Badiri ba ke banna le basadi, kamoka ba lifiwa ke kgôrô ya mmušo, banna ha hwetša moputso o fetago diranta tše seswai gomme basadi le mathari e be diranta tše hlano kamoka ka kgwedi.

Sekolo se, ke se segolo ka kudu-kudu fa tikologong ya bohlabêla-tšatši - Leolo, moago woo ke seka sa ditlogolwana tša Marota a go rakiwa Mohlaletše, kganthe ba kgôromeletšwa mahlatsa a mahlôgônônô a Jehofa Modimo-Ramatla-kamoka.

(Sello sa maêto - Psalm. 126: 1-6).

Mogologolo yo mongwe o boletše a re: "Mohlant wola re nyakilo-hwa gomme ra hlabanêlwa ke sebooko sa ga kgatsiêla monntweng ya mokhuma-lodi," Agee! Babina-Noko; ya Mohlake.

(fig. 11)



1012

1167

Kgaoganyô 429.

Molaô wa Marota ka Pelepele le Mankopodi, o reng?

Le ge putšišo ye nke ke semphekgo, ka basadi ba: Mohumagadi. Pelepele le Mohumagadi. Mankopodi, fa motseng wa Marota a Naboomkoppies No.398; therešo ke go latêla mokgwa le molaô wa Sepedi.

Mosadi ga a se a hwelwa ke monna, aka se bitšwe gore ke mohlôlôgadi aowa; tša gagwe ditaba di tsibja ke beng batswadi ba gagwe le ba bogadi bja gagwe.

(a) Mohumagadi. Pelepele ke morwedi wa Mokgômana. Segopotše Marisane le Mohumagadi. Mante, ba kgôrô ya Magabeng motseng wa Madibong, gomme a nyalwa ke Mokgômana. Ngwanatsomane Marisane Kgoloko Sekwati; nyalano ye e bitšwa ka sešma se rego: "Ngwana wa rangwane ntsêe kgomo di bowele šakeng". Le ge mosadi yo, a tlišitšwe fa, ka kgopolo ya kgôrô ya "Bantu Affairs Commissioner of Sekhukhuneland area"; gore ka go tswala bana le mmolawa (mohu). Kgolane Kgoloko Kgolane, go gopolêlwa gore e be e le mosadi wa gagwe, ga go ka molaô wa Sepedi, e be e fo ba sehlôtlôlô le bogafana bja Pelepele, ka gobane kamoka bana ba teng ya gagwe ke dihlabane "illegitimates" ke gore; bana ba bootswa. Le gôna fa Bogwaša e bile o tswetše ngwana wa mošemanyana ka 1965. Le mokgômana yo mongwe wa Marota gomme monna wa gagwe a sa phela gôna kuwa a lego ntshe. Go tsebagala ka botlalo bootswa bja gagwe, ga e sa le a thôma gore a nyalwa ga se a ke a tswala ngwana le mogatša'gwe go fihlêla lehono fa khwiting ya Tubatse.

1168

(b) Mohumagadi. Mankopodi, ke mosadi wa monna wa ba-Mohlala, ga e sa le ba fapana le mogatšagwe kgalenyana, a tshabela go mmagwe ka kuwa "Vooruitzicht No. Nebo area", taolong ya Mokgômana. Zakaria M.M. Makgata "Hdn"; bjale ka 1964, o falaletše gammôgô le ba lapa la Mokgômana. Moruthanyane Leseilane Mokgoneng Hlakudi, monna yo le yêna o be a agile

1012

1168

gôna ga Molebeledi. Halt, ke yôna ya dinaga tša go rêkwa ke setshaba sa Bapedi ba kgoši. Sekhukhune wa bobedi le Kgoloko Kgolane Kgoloko Sekwati (1923-1952).

Kgôrô ye ya Marota, e ka se kgônê go mogopola gore ke mohlologadi, monna a phela; ka baka lewo a ka seke a ba le ditokêlô ka ntle le ditumêlêlô tša mogatšagwe fa Naboomkoppies.

- (c) Mokgômana. Philipose Mabatane Nape le mosadi le lesoganyana, e lego Marekose le mothepana, o gorogile fa Naboomkoppies- (mošate) ka la 23rd April, 1966, o tšwa kgôrông ya ba Makgeru ba Tšatane gomme, le yêna ke motho wa go širugêla mašapa a Makhuduthamaga a ba Mohlaletse.
- (d) Ka mekgwa le melawô ya ba bina-Noko, ge kgadi e ka goma bogadi, a bowela lapeng goba kgôrông goba motseng wabo, melaô le mekgwa ya ba bina-Noko; e ka se agelwe lapa ka gare ga kgôrô goba leagelong la tšêhlêlô ya tšêkenetsong ya kgôrô. Lapana la sebowabogadi le sehlêlwa ka thokwana ya kgôrô goba go agelwa ka mafuri a tšêkenetšo ya leagô, go rialo mogologolo, o re; Kgadi ke sehlôla gomme e ya etlhôlêla.

1012

1169

## Kgaoganyô 430.

Ge monna a bolaile Nkwe goba Tau, o wa lumišwa.

Mo kgaoganyông ye, ya seripa sa Thamaga ya Mabjana, e lego pukwana ya lesome le metšô e mehlano; go lebojiwa ka noopa le ka meetsepilwa go mohlomphegi Doctor. N.J. van Warmelo; "The Government Ethnologist".

Go apeša godimo ga gagwe lethêbo la tsebo, le go moapeša pheta ya Thaaga bolokwane, e be e le lefsifsing go dihlahifi ka moka ka mabaka a matelele, go sa kgônêgê go nyampolla mekgwa le dipihlo tše botse le tše dišulafatšago.

E ya rêta le go leboga Thamaga ya Mabjana, go diputšišo tše dikete tše pedi le masome a šupago, tšewo ditshaba kamoka ba mmolelo wa Sepedi "N. Sesotho", difelwego kantle le thêkô gore; go arabjwe diputšišo tše. Le ge borrawešu ba be ba re; motho o lebogwa a ile badimong, eupja go hwetšagala e le tshwanêlô le therešo gore: Mongwadi wa seripana se; a leboqe mpho ya tsebo ya gago ya tlišagô le thuto le mmolêlô wa Sepedi sa borakgolo-khukhu, ga ba sa le kuwa gae Mogokgomeng Tubatse.

Molaô le mokgwa wa Sepedi ga o tlogelane kudu le ya ba bašweu, ngwana ga a šumile dithuto tša gagwe ga botše sekolong goba "university" o lumišwa ka dikgapetla tša mabohlatse a ditsebo le boitshwaro bja gagwe. Mohlomong a lumišwe ka B.A. M.D. goba LL.D. D.D. Naa Ngaka. van Warmelo ka mabapi le mohola woo wa 2070 "Questions" o tlo rêtwa ka efe gape?

1170

Doctor. van Warmelo, o phasitše mmolêlo le melaô le mekgwa ya Sepedi, ka go lebanya tlišaologanyo ya gagwe, ga a ronwe go apešwa metaga yabo Rabadia ba dithuto tša dingaka ntšôšônônô. Mehlang yêno, ka mohola wa diputšišo tše, le ge go tsebêga ga mmušo e le monanankedi gomme wa laêla go a dirêga, ga o re êma ka manto, o êmêlêlê gomme ga o re dula fase o dule.

Mehlang ye re ithitiile ka Lefsaaka, e lego e kgwadi yabo-Mateuse - Ebangedi, ka nanankêlô tše di tlo fedišwa:-

1012

K34/120

- 1170 (a) Kômatona ya banna, nkego e ka be e le Setimêla.  
 (b) Mašupjane e le Sefatatsela "Motor-car".  
 (c) Mafêêfô, nyatša mmago o godiše tatago e le Sefofane "Fly machine".  
 (d) Maserà kôma ya mmago Motodi, e le "Machine" wa go roka diaparo, tša banna le basadi.  
 (e) Sešaane sa basadi, e le thuto ya go phôtha Leokodi "Wool" go dira diaparo tša bohle, go phema motonyo wa marega.  
 (f) Pharagašwa, e le thuto ya go ruta methepana meapewô ya mehleng yêno.  
 (g) Thalaga le Tilo, mpja tše tša kôma ya sesadi tša mmogolo wa sempja, ga e ka be e le diopedišigadi e be e tlo ba mohola le matete a mehleng yêno diphigišanong.

Mokgalabje yo mongwe wa Moruti, o kile a re a ruta ka kêrêkêng, a thêlêlwa ke polêlô a re; Mafêêfô! Phuthêgô gwa dumaduma ka la agaa! Moruti o nametše pôkôlô ka hlôgong, naka e gakile molitši, o sa fele a gopola tša ka kuwa gae Tšate (ntshwaneng); O sa êna ka makgola motse Mosêgô.

- 1171 Mekgwa ye šupago ye, ke yôna ye gobaditšego dilete kamoka fa Bopedi, ke yôna e sa kukubanyago thuto ya ebangedi le ya mangwalo, metseng le metsaneng fa tikologong ya Sekhukhune-land "area"; le mehleng yêno, ba sa le gôna ba sa na lego kholofelo gore; go gôna selo se bitšwago Mašupjane se ruilwe ke kgoši le mohumagadi wa setima-mello.

Borrawešu le bommawešu ba re gapišitše lesufi (lefsifsi), ba re; ke bjona bonna le basadi gomme e be e se boomo e le ka baka la go hlôka bahlahli. Mehleng yewo ya bôna le dikgoši tša bôna, e be e fo ba a re jeng re nweng ka moswane re a hwa! Ba re: "Sa gago, ke se o se llogo, bohwa-bogolo ke teng, go apara ke mabala, ke tlo ja ka moswane e feta mollomong".

Bjalege, fa re riteletša ka go leboga diputšišo tša ngaka-kgolo morwa wa van Warmelo, diputšišo tše diponyolotše gomme di tlo arabiwa ke bannana; bawo ba rego Bopedi ga

K34/120

1012

1171

botsoge borokong bja megaburu le maaka.

Fa temeng ye, ga e nyefule lebollo "songa" aowaa! E bolêla kudu ka maaka awo e lego diphoraforetšo, ka bo-pharagašwa le tše dingwe tšewo bana ba kgološwago gore, di gôna gomme di se gôna e fo goba kholofedišo goba phira-ngwakô.