

HOOFSTUK XII**LIBERTAS WORD MAHLAMBA NDLOPFU IN DIE ERA VAN NR
MANDELA, 1994-1999****A NELSON MANDELA EN SY GESIN**

"This is really my home, where my roots are" was die woorde van Nelson Mandela tydens 'n besoek aan Qunu, Transkei, omtrent 35 km van Umtata. Dit was daarheen wat hy gegaan het om van stres, internasionale reise en die politiek te ontsnap. Dit was daar waar hy gesê het sy hart was. Dit het vir hom al hoe belangriker geword hoe ouer hy geword het om terug te keer na plekke wat vir hom wonderlike herinneringe gehad het. Dit was daar waar hy sy jeug deurgebring het, geleer het om wilde heuning te oes, in die skoon, koue strome geswem het en met 'n slingervel gejag het.¹

Nelson Rolihlahla Mandela is op 18 Julie 1918 op Mvezo, geleë aan die Mbasherivier, gebore en het in Mqhekezweni, die voormalige koninklike woning van hoofman Dalinyebo, waarnemende regent van die Themboe, gewoon totdat hy sestien jaar oud was.² Hy is as lid van die koninklike familie in die tradisies van die Xhosa-nasie opgevoed. Hy was bestem om 'n hoofman te word. Toe hy tien jaar oud was, het sy vader, Henry Mgadla Mandela, gesterf en soos dit die gebruik is, het die mees senior lid van die Madiba-familiegroep die verantwoordelikheid vir sy opvoeding op hom geneem. So het hy onder die sorg van David Dalinyebo gekom.³

Hy het as student aan die Heathdown Methodist Boarding School gemartikuleer en aan die Universiteitskollege van Fort Hare ingeskryf. By Fort Hare het hy Oliver Tambo, latere president van die African National Congress, ontmoet en in 1940 is hulle as gevolg van hulle deelname aan 'n studentestaking saam uit die universiteit geskors. Later het hy die Transkei

¹ A. Hadland, Walk of freedom, *Drum*, February 1996, pp. 12-13.

² A. Hadland, Walk of freedom, *Drum*, February 1996, p. 14.

³ M. Kromberg, (ed.), Mr Nelson Mandela - Profile of a President, *RSA Review / RSA Oorsig* 7(3), 1994, p. 46.

verlaat, deels om 'n voorafgereelde huwelik te ontvlug. Hy het na Johannesburg gegaan waar hy 'n polisieman by 'n myn geword het.⁴

In hierdie tyd het hy Walter Sisulu ontmoet wat daarin geslaag het om vir Mandela 'n betrekking as regsclerk by 'n regsfirma te bekom. Mandela het sy B.A.-graad deur Unisa voltooi en sy LL.B-graad aan die Universiteit van die Witwatersrand verwerf. In 1952 het hy en sy ou vriend Oliver Tambo hulle eie regspraktyk in Johannesburg geopen.⁵

Dit was aan Sisulu se huis waar Mandela sy eerste vrou, Evelyne Mase, ontmoet het. Sy was ook uit die Transkei afkomstig en was besig om opleiding as verpleegster te ontvang. Hulle is in 1944 getroud en het hulle in Orlando gevestig. Sy was toegewy aan haar ambisieuse man, hoewel sy nie veel in politiek belanggestel het nie. Volgens vriende van Mandela was dit in die atmosfeer van toegewyde steun van sy vrou dat Mandela in sy politieke lewe gegroei en gebloei het.⁶

Die oudste kind, Thembi, 'n seun, is 'n jaar na hulle huwelik gebore, maar het in 1969 gesterwe. 'n Dogter, Makaziwe, is in die tweede jaar van hulle getroude lewe gebore, maar sy is op die ouderdom van nege maande oorlede. Daarna het hulle nog twee kinders, Maki, 'n dogter, en 'n seun, Makgatho, gehad.⁷

Mandela het Evelyne as 'n sjarmante en aangename persoon beskryf vir wie hy respek gehad het, selfs gedurende die stadium toe hulle huwelik verbrokkel het.⁸ Die rede vir die verwydering wat tussen hulle gekom het, was die feit dat sy daarop aangedring het dat hy die politieke stryd moes afsweer en eerder die geloofstryd saam met haar moes aanpak. Sy het geloof bo die politieke stryd geplaas en verwag dat hy dieselfde moes doen. Dit wou hy nie doen nie. "A man and a

⁴ M. Kromberg, (ed.), Mr Nelson Mandela - Profile of a President, *RSA Review / RSA Oorsig* 7(3), 1994, p. 47.

⁵ M. Kromberg, (ed.), Mr Nelson Mandela - Profile of a President, *RSA Review / RSA Oorsig* 7(3), 1994, p. 47.

⁶ A. Sampson, *Mandela, the authorised biography*, p. 36.

⁷ A. Sampson, *Mandela, the authorised biography*, pp. 36, 254-255.

⁸ P. Green & P. Wilhelm, A beacon for the world, *Leadership SA* 13(2) 1994, p. 16.

woman who hold such different views of their respective roles in life, cannot remain close,” is Mandela se eie woorde oor die huwelik.⁹

Saam met Thambo en Sisulu het Mandela in 1944 aan die stigting van die radikale ANC Youth League (ANCYL) deelgeneem. Die ANCYL het 'n drastiese invloed op die karakter van die organisasie gehad in die sin dat dit die weg van politieke verset in plaas van parlementêre politiek gekies het. Mandela het nasionale President van die ANCYL en die provinsiale President van die ANC se Transvaal-streek geword. Hy is in 1952 gearresteer en vir nege jaar ingeperk. In 1956 is hy weer gearresteer en saam met 156 ander politieke aktiviste vir beweerde hoogverraad aangekla (fig.117). Op 29 Maart 1961 is hy onskuldig bevind.¹⁰



Figuur 117: Die beskuldiges in die hoogverraadsaak in 1957.

Mandela is in die middel van die derde ry van voor af.

Uit: A. Sampson, *Mandela, the authorised biography*, (London, 1999), n. p.

Op 14 Junie 1958 het hy vir die tweede keer getrou (fig.117). Nomzamo Winifred (Winnie) Madikizela was die sesde van elf kinders van CK Madikizela van Bizana in Pondoland. Sy het

⁹ N. Mandela, *Long walk to freedom*, p. 240.

¹⁰ M. Kromberg, (ed.), Mr Nelson Mandela - Profile of a President, *RSA Review / RSA Oorsig* 7(3), 1994, p. 47.

dus opgegroeï nie te ver nie van waar Mandela self in die Transkei grootgeword het. Tydens hulle ontmoeting was sy die eerste swart maatskaplike werker by die Baragwanath-hospitaal in Soweto. “The first moment I glimpsed Winnie Nomzamo, I knew I wanted to have her as my wife,” is hoe Mandela sy gevoelens oor haar beskryf.¹¹

Winnie Mandela sou as gevolg van haar huwelik met hom ook ‘n probleem vir die staat word. Selfs op haar huweliksdag was daar reeds ‘n paar ongenooide gaste: veiligheidspolisie. Sy sou ook deur die staat ingeperk word.¹²



Figuur 118: Nelson en Winnie Mandela op hulle troudag, 1958-06-14.

Uit: A. Sampson, *Mandela, the authorised biography*, (London, 1999), n.p.

Hulle het twee dogters, Zeni en Zindzi. Mandela was altyd bekommerd dat sy kinders nie al hulle drome sou kon bewaarheid nie, omdat hy nooit daar was om hulle te help met hulle probleme nie. Hy was baie bekommerd oor hulle onderwys en sou hulle aanmoedig om so goed

¹¹ N. Mandela, *Long walk to freedom*, pp. 249-250.

¹² N. Mandela, *Long walk to freedom*, p. 252.

as moontlik te doen, hy sou selfs so ver gaan om hulle besoeke aan hom te weier totdat hulle punte verbeter het.¹³

In Junie 1961 het Mandela en ander leiers van die ANC besluit dat 'n militêre vleuel geskep moes word. Hy is as die hoof aangestel van Umkhonto we Sizwe (MK) wat "Spies van die nasie" beteken. Vroeg in 1962 het hy Suid-Afrika verlaat en verskeie Afrikalande besoek en in Algerië militêre opleiding ontvang. Hy het in Julie 1962 na Suid-Afrika teruggekeer en is in Augustus dieselfde jaar gearresteer en tot vyf jaar tronkstraf gevonniss. Die arrestasie van die ANC se ondergrondse hoofbevel by Lilliesleaf Farm, Rivonia, het daartoe gelei dat hy saam met die hoofbevel 'n verdagte was en hy is voor die hof gedaag. Op 12 Junie 1964 is hy skuldig bevind en tot lewenslange tronkstraf gevonniss.¹⁴

Die viering van sy een en sewentigste verjaardag in 1989 was vir hom 'n wonderlike ervaring. Byna sy hele familie het hom by sy woning op die terrein van die Victor Verster-gevangenis besoek. Dit was die eerste keer dat hy sy vrou, kinders en kleinkinders op een plek bymekaar gehad het. Die vreugde is net getemper deur die pyn van al die jare wat hy dergelyke geleenthede ontbeer het. Met die viering van sy sewe en sewentigste verjaardag het sy hele familie weer bymekaargekom. Hy het die meeste van die tyd deurgebring deur met sy kleinkinders te speel. In 'n stadium moes hy 'n twis tussen twee kleintjies oplos en het opgemerk dat dit veel moeiliker was as om oor 'n einde aan apartheid te onderhandel.¹⁵

Mandela was deel van die jarelange stryd om vryheid en in 1986 het hy gesprekke met die regering van die dag onder PW Botha begin voer. Wêreldwye druk van leiers soos Margaret Thatcher, die Britse eerste minister, en George Bush, president van die Verenigde State van Amerika, is op die Suid-Afrikaanse regering geplaas om Mandela vry te laat. Nege dae na FW de Klerk se historiese toespraak in die Parlement in 1990 waarin hy die ontbanning van politieke

¹³ A. Sampson, *Mandela, the authorised biography*, pp. 306, 254.

¹⁴ M. Kromberg, (ed.), *Mr Nelson Mandela - Profile of a President*, *RSA Review / RSA Oorsig* 7(3), 1994, p. 48.

¹⁵ Anon, *A Family affair*, *Pace*, 1995-09, pp. 14-15.

partye aangekondig het, was Mandela 'n vry man. In 1991 is hy tot President van die ANC verkies en in 1994 het hy President van Suid-Afrika geword.¹⁶

Mandela het altyd geglo dat 'n man 'n woning moes besit wat binne sig was van die woning waar hy gebore is. Daarom het hy kort na sy vrylating begin om vir hom 'n woning op Qunu te bou. Teen die herfs van 1993 is die woning voltooi. Die plan is gegrond op die ontwerp van die woning waarin hy op die terrein van die Victor Verster-gevangenis gewoon het. Dit was die eerste ruim en gerieflike woning waarin hy gewoon het en hy het baie daarvan gehou. Hy was goed met die woning se afmetings bekend en het gevoel dat hy in die woning op Qunu nie in die aand sal verdwaal as hy na die kombuis wou gaan nie.¹⁷ Dit is ook die plek waar hy sy eerste ervaring van groter vryheid ervaar het en hou aangename herinneringe vir hom in.¹⁸

Die erf op Qunu is kort na Mandela se vrylating deur die inwoners van die dorpie vir hom opsy gesit, omdat hulle hom vir sy opofferings wou bedank. Hulle wou graag hê dat hy een of ander tyd na sy tuisdorpie terugkeer. Die woning is baie nederig en hy het een Kersvakansie daar deurgebring sonder dat die watertoevoer reeds voltooi was. Hy het gesê dat dit hom min gepla het en dat hy die probleem met miljoene ander Suid-Afrikaners gedeel het.¹⁹

In 1996 het Mandela sy tweede vrou, Winnie, om 'n egskeiding gedagvaar en gesê dat sy in die tyd sedert sy vrylating nooit na sy bed gekom het nie.²⁰ Na sy vrylating het hy haar tydens haar hofspraak oor die moord op Stompie Sepei bygestaan, maar in 1992 het hy sy vervreemding van sy vrou aangekondig. “Tensions that have arisen owing to differences between ourselves on a number of issues in recent months,” is hoe Mandela dit gestel het. Hy het ook opgemerk dat dit klaarblyklik die lot van vryheidsvegters was om onstabiele gesinslewens te ervaar. Wanneer jou lewe die stryd om vryheid is, is daar nie plek vir ‘n familie nie.²¹

¹⁶ M. Kromberg, (ed.), Mr Nelson Mandela - Profile of a President, *RSA Review / RSA Oorsig* 7(3), 1994, pp. 48, 49.

¹⁷ N. Mandela, *Long walk to freedom, the autobiography of Nelson Mandela*, p. 599.

¹⁸ A. Hadland, Walk of freedom, *Drum*, February 1996, p. 13.

¹⁹ E. Gibson, Mandela laat huis bou in Maputo se rykmansbuurt, *Beeld*, 1999-04-06, p. 1

²⁰ C. Lamb, The woman who stole Mandela's heart, *Fair Lady*, 1997-12-24, p. 39.

²¹ N. Mandela, *Long walk to freedom*, p. 719.

Die nuwe liefde in die lewe van Mandela was Graça Machel, weduwee van die eertydse ontslape Mosambiekse leier, Samora Machel. Hulle het in 1990 ontmoet en in 1992 het hulle besef dat hulle verlief was.²²

Machel is het 'n graad in die regte, kan vier tale praat en was 'n minister van onderwys in Mosambiek en die sekretaresse in die Mosambiekse vroue-organisasie. Sy het ook aan die hoof gestaan van die VVO se studie oor die impak van die gewapende stryd op kinders.²³

Die eerste geleentheid toe Suid-Afrikaners vir Graça Machel gesien het, was met die historiese verdrag van Nkomati in Maart 1984 (fig.119). Sy was daar aan haar man se sy. Met die uitklim uit die trein het sy gesukkel om haar balans te herwin en het mev Elize Botha, eggenote van PW Botha, haar aan die arm geneem en gehelp. Vandaar af het die twee vroue ingehaak verder gestap.²⁴



Figuur 119: Graça Machel en Elize Botha tydens die ondertekening van die Verdrag van Nkomati, Maart 1984.

²² C. Lamb, The woman who stole Mandela's heart, *Fair Lady*, 1997-12-24, p. 40.

²³ Sunday Times reporters, Married, *Sunday Times*, 1998-07-19, p.1.

²⁴ S. Moyana, Madiba and Mama Machel, *Drum*, October 1995, p. 9.

Mandela en Machel het besluit om hulle verhouding in 1996 tydens 'n besoek aan Parys, Frankryk, bekend te maak. Mandela was daar op uitnodiging van die Suid-Afrikaanse ambassadeur in Frankryk, Barbara Masikela. Hulle het later aangekondig dat hulle nadat hulle daarvoor gedink het, daarteen besluit het om te trou. Hulle sou mekaar tog gereeld sien en Machel sou twee weke uit elke maand in Houghton, Johannesburg, by Mandela deurbbring. Verder sou sy hom op amptelike besoeke begin vergesel.²⁵

Hy het vir hom 'n woning in Johannesburg gekoop. Later het hy dié woning verkoop en met die hulp van Graça Machel 'n ander een uitgesoek. Sy het aangevoer dat dit nie met haar verbintenis met Mandela verband hou nie. Dit was maar net 'n geval dat die eerste woning oud was en baie onderhoud geverg het. Sodra die een probleem opgelos was, het die volgende een opgeduik. Sy kon nooit verstaan waarom hy in so 'n ou huis gebly het nie, maar hy het gevoel hy was oud en kon maar in 'n ou huis gewoon het. Die dak het egter begin lek en toe koop hy maar 'n nuwe huis waarin hy saam met sy familie kon woon.²⁶ “Any house in which a man is free, is a castle when compared with even the plushiest prison,” is sy gevoel oor 'n woning.²⁷ Die nuwe woning wat Mandela in Houghton gekoop het, was in die mediterreense styl gemeubileer, wat Machel se gunsteling styl is.²⁸

In 1999 is in die pers bespiegel dat Mandela vir hom 'n woning in 'n spogbuurt van Maputo, die hoofstad van Mosambiek, gaan bou. Die woning van R8 miljoen in Summer Shield sou 'n uitsig op Maputobaai hê en in skerp teenstelling met die woning op Qunu wees. Die Mandela-egpaar sou hulle tyd tussen die huise in Maputo, Johannesburg en Qunu verdeel.²⁹

Volgens Graça Machel het sy gewoonnd geraak aan Mandela wat so vroeg opstaan en sy bedrukte hemde, hoewel sy hom in 'n pak verkies. Sy dink hy lyk eleganter in 'n pak klere. Almal merk

²⁵ Sunday Times reporters, Married, *Sunday Times*, 1998-07-19, p.1.

²⁶ C. Lamb, The woman who stole Mandela's heart, *Fair Lady*, 1997-12-24, p. 42.

²⁷ N. Mandela, *Long walk to freedom*, p. 682.

²⁸ L. de Lange, Mandela 'straal van liefde en respek', *Beeld*, 1998-07-20, p.3.

²⁹ E. Gibson, Mandela laat huis bou in Maputo se rykmansbuurt, *Beeld*, 1999-04-06, p. 1.

op dat dit vir Mandela goed is om nie meer eensaam te wees nie, maar daar word vergeet dat dit ook vir haar geld.³⁰ Mandela het gevoel dat hy dit amper nie kon glo dat hulle weer soveel geluk kon vind na soveel pyn wat hulle beide ervaar het nie.³¹

Kritiek op hulle verhouding het nie ontbreek nie. Die leier van die African Christian Democratic Party (ACDP), eerw Kenneth Meshoe, het gevoel dat die President as die leier van die land, moraliteit moet bevorder. Dit was onaanvaarbaar dat 'n man van sy statuur saam met 'n vrou leef met wie hy nie getroud is nie. Meshoe het sommer FW de Klerk se kop ook gewas oor sy buitewegtelike verhouding met 'n getroude vrou en hom aangeraai om na sy vrou terug te keer.³²

In 1998, met sy tagtigste verjaarsdagvieringe, is Mandela en Machel tydens 'n intieme plegtigheid in sy woning in Johannesburg getroud. Hulle was van plan om met hulle pendellewenstyl soos voor hulle troue voort te sit, want die nuwe mev Mandela sou nog haar werk in Mosambiek voortsit.³³

Een uitstaande kenmerk van die President is die liefde wat hy vir sy familie het. Hy probeer om verlore tyd in te haal deur soveel moontlik tyd by sy kleinkinders deur te bring. Hy het nie sy eie kinders sien verlief raak nie en hulle kon nooit hulle pa om raad vra nie. Hy wil die dinge nou met sy kleinkinders deel. Hy geniet dit dat van die kleinkinders saam met hom in sy privaatwoning woon.³⁴

Na al die jare alleen in die tronk het Mandela hom met sy kinders en kleinkinders omring (fig.120). Hy geniet dit om net met hulle te gesels. Gedurende die verkiesingstryd in 1994 het hy dikwels die huis verlaat voordat die kinders wakker geword het en eers lank na hulle bedtyd teruggekeer. Dat hulle hom ook gemis het, het duidelik uit vrae geblyk soos: "Where does Grandpa stay?"³⁵

³⁰ C. Lamb, The woman who stole Mandela's heart, *Fair Lady*, 1997-12-24, p. 41.

³¹ Sunday Times reporters, Married, *Sunday Times*, 1998-07-19, p. 1.

³² A. Kotzé, Mandela moet trou, FW moet ander man se vrou los, sê ACDP, *Beeld*, 1998-02-12, p. 3.

³³ Sunday Times reporters, Married, *Sunday Times*, 1998-07-19, p.1.

³⁴ M. Behr, All the President's women, *Fair Lady*, 1995-10-18, p. 47.

³⁵ P. Green and P. Wilhelm, A beacon for the world, *SA Leadership*, p. 16.



Figuur 120: Mandela omring deur sy kleinkinders.

Uit: A. Sampson, *Mandela, the authorised biography*, (London, 1999), n.p.

Die eerste indruk wat De Klerk van Mandela gehad het, was een van waardigheid, hoflikheid en selfvertroue. Hy was 'n goeie luisteraar en het sy saak goed gestel soos wat 'n mens dit van 'n opgeleide regsgeleerde verwag.³⁶

B LIBERTAS WORD MAHLAMBA NDLOPFU ONDER MANDELA

Nadat hy in April 1994 tot President verkies is, het hy 'n keuse gehad of hy die Presidensie of Libertas as sy ampswoning wou hê.³⁷ Om sy besluit te vergemaklik, het Mandela 'n aantal kenners van die geboue soos B Brownlee, hoofargitek van die Department van Openbare Werke, die direkteur-generaal van die Departement van Openbare Werke, en dié Departement se binnenshuisversierders ontmoet om hom oor die wonings en hulle geskiedenis in te lig.³⁸

³⁶ F.W. de Klerk, *Die laaste trek – 'n nuwe begin*, pp. 175, 198.

³⁷ N. Bezuidenhout, Dis oos, wes, tuis bes vir Nelson in sy nuwe huis, *Beeld*, 1994-11-19, p. 4; Skriftelike mededeling: H. Botha, Interplan Argitekte, Embankmentweg 1262, Verwoerdburgstad, 7441, 1996-12-13.

³⁸ Mondelinge mededeling: H. Botha, Interplan Argitekte, Embankmentweg 1262, Verwoerdburgstad, 7441, 1996-12-13.

Hy het selfs terwyl die De Klerks in Libertas gewoon het, die huis gaan besoek om dit vir homself te verken. Tydens die besoek aan Libertas was hy baie sjarmant en bedagsaam met die personeel. 'n Brosjyre oor Libertas is aan hom gegee en daarna is hy op 'n begeleide toer deur die woning geneem. Mandela het nie veel kommentaar oor die versiering of inrigting van die woning gelewer nie. Hy het net die openbare vertrekke van die woning besoek, die uitsig bewonder en uit sy pad gegaan om nie die inwoners se privaatheid te skend nie. Na 'n vlugtige draai deur mev De Klerk se foto-gevulde kantoor het hy opgemerk dat hy kan sien dat dit moeilik vir hulle sou wees om die woning te verlaat.³⁹

Die Departement van Openbare Werke het aanbeveel dat hy eerder in Libertas moes gaan woon. Hy self het ook gevoel dat hy eerder die kleiner, huisliker Libertas as sy ampswoning wou hê. Hy het dus teen November 1994 by Libertas ingetrek.⁴⁰ Daar moet onthou word dat die Presidensie reeds sedert Botha se tyd as staatsgastehuis en konferensiesentrum gebruik is. Dit is dus te verwagte dat daar 'n redelike toeloop van mense by die gastehuis was en dat dit nie werklik as die woning van die President kon dien nie.

Met dié stap het Nelson Mandela die eerste nie-Afrikaner geword om in die skepping van die uitgesproke Afrikaner, Gerard Moerdyk, te woon. Sou hy hom tuis voel tussen die tipiese Afrikaner-kunswerke en -geskiedenis?

Mandela het die naam van Libertas spoedig na Mahlamba Ndlopfu verander. Hy het die nuwe Sjangaan-naam, wat "aanbreek van 'n nuwe era" beteken, self gekies.⁴¹ Sy keuse van 'n naam het berus op die beskouing dat die Sjangaan-taal en -kultuur in die verlede geïgnoreer is en dat alle gemeenskappe opgehef moes word.⁴² Mandela se woordvoerder, Parks Mankahlana, het later gesê dat die nuwe naam letterlik beteken "hy wat die olifante was," maar die figuurlike betekenis daarvan is "die begin van 'n nuwe tydperk."⁴³

³⁹ Mondelinge medeling: I. Oberholzer, Trumperstraat 827, Waverley, Pretoria, 2000-06-14.

⁴⁰ N. Bezuidenhout, Dis oos, wes, tuis bes vir Nelson in sy nuwe huis, *Beeld*, 1994-11-19, p. 4; Skriftelike mededeling: H. Botha, Interplan Argitekto, Embankmentweg 1262, Verwoerdburgstad, 7441, 1996-12-13.

⁴¹ N. Bezuidenhout, Dis oos, wes, tuis bes vir Nelson in sy nuwe huis, *Beeld*, 1994-11-19, p. 4.

⁴² C. Keeton & S. Matthewson, Libertas to get new name, *Pretoria News*, 1994-09-09, p. 1.

⁴³ M. van Heerden & N. Bezuidenhout, Libertas en Uniegebou herdoop: nóg kan volg, *Beeld*, 1994-09-12, p. 4.

Met Mandela se intrek was die rigtingwysers met die naam Libertas reeds verwyder.⁴⁴ 'n Woordvoerder van die Departement van Openbare Werke het gesê dat die ou naamborde van Libertas iewers bewaar sou word.⁴⁵

Die naamsverandering het plaasgevind as deel van 'n reeks naamsveranderinge in die land. Tom Andrews van die Genootskap Oud-Pretoria het gevoel dat die naamsverandering geen probleme sou veroorsaak nie, aangesien die naam Libertas geen historiese verband gehad het nie. Die Afrikanervolksfront se reaksie was dat die naam Libertas van Latynse oorsprong was, wat “vryheid” beteken en daarom geen verband met enige spesifieke kultuurgroep het nie. Volgens dié party was die nuwe naam 'n stap agteruit. Die Nasionale Party het gevoel dat naamsveranderinge 'n sensitiewe aangeleentheid was en dat uitgebreide onderhandelinge nodig was voordat so iets aangepak word.⁴⁶ Die Afrikaanse Taal- en Kultuurvereniging (ATKV), Junior Rapportryers en Afrikaner-volkswag was teen die naamsverandering gekant. Dié organisasies het gemeen dat dit nie in die gees van versoening was nie en dat die ou naam internasionaal aanvaarbaar was. Hulle het ook aangevoer dat die nuwe naam baie moeilik was om uit te spreek.⁴⁷ Volgens Mandela kon hy woorde soos *apartheid*, *gewetenloos* en *wreedheid* uitspreek en daarom moes ander mense leer om die nuwe Sjangaan-naam van sy woning uit te spreek.⁴⁸

In die Kaap het Mandela in Westbrooke ingetrek en die De Klerks het in Groote Schuur aangebly.⁴⁹ Westbrooke, Mandela se amptelike woning in die Kaap, het ook 'n naamsverandering ondergaan. Hy het die woning vernoem na Genadendal, die eerste Morawiese sendingstasie in Suid-Afrika. Volgens Mandela was Genadendal 'n simbool van hoop, waar mense van verskillende rasse deur samewerking hulle deur verskeie selfhelpprogramme opgehef het. Die naam sou die regering se voorneme simboliseer om alles reg te maak, op te bou en te

⁴⁴ N. Bezuidenhout, Dis oos, wes, tuis bes vir Nelson in sy nuwe huis, *Beeld*, 1994-11-19, p. 4

⁴⁵ Eie kantoor, Mahlamb'andlovu byna reg vir President, *Die Burger*, 1994-10-22, p. 6.

⁴⁶ C.Keeton & S. Matthewson, Libertas to get new name, *Pretoria News*, 1994-09-09, p. 1.

⁴⁷ M. van Heerden & N. Bezuidenhout, Libertas en Uniegebou herdoop: nóg kan volg, *Beeld*, 1994-09-12, p. 4.

⁴⁸ W. Pretorius, Almal moet leer om Mandela se huisnaam uit te spreek, *Beeld*, 1994-10-17, p. 4.

⁴⁹ A. Sampson, *Mandela, the authorised biography*, p. 496.

laat herleef wat deur jare se ongeregthede vernietig is.⁵⁰ Dit is duidelik dat die keuses van name vir die President se amptelike wonings 'n boodskap uitdra.

Mandela het nie baie tyd by sy ampswonings bestee nie. Dit is nie verblyfplekke waarin hy tuis gevoel het en sy skoene kon uitskop nie. Hy het hom maar in sy slaapkamersuite gemaklik gemaak as hy daar was. Sy tuiste in Johannesburg is baie meer na sy smaak, want sy familie kan hom daar besoek. Dié woning is ook geselliger - gevul met familiefoto's. Mahlamba Ndlopfu met al sy kosbare kunsskatte en antieke meubels was nie die plek vir sy kleinkinders nie. Hy moes hulle die hele tyd verbied om in die woning te speel omdat hulle dalk iets kon breek.⁵¹

1. *Inrigting*

Die algemene voorkoms van die woning was nog baie dieselfde as in die De Klerks se tyd. Die rangskikking van die meubels en die kunswerke het nog baie daar uitgesien soos wat dit in die tyd van die De Klerks was.

Veranderinge aan die ampswoning was hoofsaaklik beperk tot die binneversiering van die hoofslaapkamersuite. Deur die keuse van materiaal vir die meubels en gordyne - dieselfde as by die Uniegebou - is 'n meer manlike atmosfeer aan die vertrekke gegee (fig.121). Mandela wou nie veel verander nie, want volgens hom was dit net 'n verkwisting van geld.⁵²

⁵⁰ C. Landman, Die susters van die Broederkerk - 'n verhaal van vrouens in die Morawiese Kerk, *Skrif en kerk* 16(2), 1995, p. 361.

⁵¹ Mondelinge mededeling: B. Damon, Huishoudbestuurder, Mahlamba Ndlopfu, Bryntirion, 0083, Pretoria, 1996-04-03.

⁵² Mondelinge mededeling: B. Damon, Huishoudbestuurder, Mahlamba Ndlopfu, Bryntirion, 0083, Pretoria, 1996-04-03.



Figuur 121: Die President se slaapkamer.

Foto: X. Barnard (1999).



Figuur 122: Die eetkamer met die groot seetoneel deur João Tavares teen die muur.

Foto: X. Barnard (1999).

Die groot eetkamer het koud en leeg voorgekom met die baie tafels en stoele, maar baie min ander versiering. In die plek van *Middagskof* het 'n groot tapisserie van 'n seetoneel deur João

Tavares gehang wat van die Presidensie gebring is (fig.122) 'n Antieke muurkas met silwerware was uitgestal en teen die ander muur was die borduurstuk *Koffietyd* aangebring. Die vertrek het seker heelwat meer elegant gelyk as die tafels vir onthale gedek en die vertrek versier was, maar andersins was dit 'n barre vertrek met opvallende pilare.

Die kiaatkamer is veel beter daaraan toe met sy gesellige geselsruimtes wat geskep is deur die sitplekke intiem te groepeer. Die houtplafon en -vloere en die versierings, waarvan baie van die Presidensie en die Nasionale Kultuurhistoriese Museum geleen is,⁵³ dra tot die meer gesellige atmosfeer by. Teen die mure hang kunswerke en los Persiese tapyte is op die houtvloere geplaas. Die houtwerk in die woning is baie mooi gedoen, al gee die swaar kiaatplafon 'n bekrompe gevoel aan die vertrek. Die groot houtdeur na die stoep staan gewoonlik oop en laat die helder sonlig die vertrek binnestroom, hoewel die uitsig deur die vensters deur kantgordyne verberg word. Die stoep buite die kiaatkamer word gereeld deur die President en sy gaste gebruik om die media te woord te staan. Dan is die bloedrooigeverfde stoepe van die woning opvallend.



Figuur 123: 'n Tafel in die Pierneefkamer gedek vir een.

Foto: X. Barnard (1999).

⁵³

Mondelinge mededeling: B. Damon, Huishoudbestuurder, Mahlamba Ndlopfu, Bryntirion, 0083, Pretoria, 1996-04-03.

Die Pierneefvertrek het 'n volvloertapyt wat die kleure van die Pierneefskildery mooi herhaal. Die President het soms sy middagete in die vertrek genuttig omdat dit baie geselliger as die reuse eetkamer is. Mandela het met sy rug na die venster gesit sodat die baie lig wat ten spyte van die gordyne deur die vensters val, nie sy sensitiewe oë verder pla nie (fig.123).⁵⁴ Die mure was geverf met die sponsmetode, maar dit het amateuragtig gelyk en die groot lugvloei-inlaat in die een muur het 'n swak indruk gemaak. Die informele eetkamer wat nog in die De Klerks se tyd in gebruik was, het as gevolg van die nat mure diens as 'n magasyn gedoen. Die gebrek aan 'n intieme eet- en sitkamer was derhalwe voelbaarder - veral as in die groot Pierneefkamer 'n tafel vir een gedek word!

Die Pierneefkamer was saam met die kiaatkamer die twee mooiste vertrekke in die ampswoning. Behalwe vir dié twee vertrekke en die nuwe hoofslaapkamer, het die res van die binneversiering veel te wense oorgelaat. Veral die gasteslaapkamers het oud-modieus voorgekom en die badkamers het aandag nodig gehad. Die badkamers het almal dieselfde styl sanitêre ware in verskillende kleure gehad. Van die badkamers was nog oorspronklik met teëls en al, maar ander het reeds veranderings ondergaan.

Met die uitsondering van enkele vertrekke het Mahlamba Ndlopfu baie aandag nodig gehad om te lyk soos die woning waarin die belangrikste burger van die land gewoon het en waarin gaste soos koninklikes en Presidente in luukse kon oornag en kuier. In hierdie stadium was die woning in so 'n toestand dat nie daarmee gespog kon word nie.

Die informele ontbytkamer kon nie gebruik word nie, omdat die mure klam gebly het en die verf afgedop het. Die mure by die westelike trap, die môrekamer en een van die slaapkamers op die tweede verdieping het ook tekens van vog getoon. Die môrekamer se noordelike vensters se hortjies kon nie oopgemaak word nie omdat onooglike lugversorgingseenhede reg voor die vensters gestaan het. So het baie van die waarde van die vertrek verlore gegaan. Die woning was in 'n toestand van verwaarlosing en het opknapping dringend benodig. Die staanhorlosies in

⁵⁴ Mondelinge mededeling: B. Damon, Huishoudbestuurder, Mahlamba Ndlopfu, Bryntirion, 0083, Pretoria, 1996-04-03.

die woning was nie opgewen nie, want in die stil woning was hulle klank naderhand 'n oorverdwende lawaai.⁵⁵

Daar is tydens 'n gesprek aan Mandela voorgestel dat Mahlamba Ndlopfu se stoepe weer teruggeplaas word om die woning na sy oorspronklike ontwerp te herstel. Dit sou die temperatuurprobleme oplos wat met die toebou van die stoepe ontstaan het. Hy het die planne afgekeur. Toe die planne om Overvaal te vergroot met hom bespreek is, het hy laggend opgemerk dat dit by Overvaal goedgevind is om stoepe toe te bou, maar by sy huis wil die argitekte die stoepe oopbreek.⁵⁶

Baie van die kunswerke en voorwerpe in die ampswoning was van die Nasionale Kultuurhistoriese Museum in Pretoria en van die Presidensie geleen. In die eetkamer het 'n groot weefwerk, wat van die Presidensie geleen is, gehang om die kaal mure te bedek. Orals in die woning is pragtige gebinde weergawes van klassieke boeke uitgestal met die naam Government House op die omslae.⁵⁷ Met die verhuising van die De Klerks, het hulle van die kunswerke uit Libertas na Overvaal saamgeneem.⁵⁸

Van die eg-Afrikaanse kunswerke, soos die Van Wouw-beelde en die een tapisserie, *Middagskof* deur Grant, is deur die Departement van Openbare Werke uit die woning verwyder. Die kunswerke is gratis aan die Nasionale Kultuurhistoriese Museum geskenk en die Departement van Openbare Werke het afstand van enige regte daarop gedoen. Die Departement van Openbare Werke het aangedui dat die werke aan die nageslag behoort, maar omdat hy hulle nie meer "suksesvol" in enige van die amptelike wonings kon gebruik nie, is hulle aan die Nasionale Kultuurhistoriese Museum geskenk. Die Museum het dit as 'n waardevolle toevoeging tot sy versameling beskou. Die skenking het die borsbeelde van dr A Murray, pres. MT Steyn, Onze Jan Hofmeyr, John X Merriman, generaal JBM Hertzog en generaal JH de la Rey ingesluit.

55 Mondelinge mededeling: B. Damon, Huishoudbestuurder, Mahlamba Ndlopfu, Bryntirion, 0083, Pretoria, 1996-04-03

56 Skriftelike mededeling: H. Botha, Interplan Argitekte, Embankmentweg 1262, Verwoerdburgstad, 7441, 1996-12-13.

57 Mondelinge mededeling: B. Damon, Huishoudbestuurder, Mahlamba Ndlopfu, Bryntirion, 0083, Pretoria, 1996-04-03.

58 Mondelinge mededeling: S. Boonzaaier, Arcadiastraat 976, Arcadia, Pretoria, 1998-04-09.

Verder was die die Grant-tapisserie, volfiguurbeeld van pres. MT Steyn en die beeld van die twee hande van die kunstenaar ook daarby ingesluit.⁵⁹ Dit is onduidelik wat van die beelde *Kruger in Ballingskap*, *Boerenooientjie (Nooientjie van die Onderveld)*, *Slegte tyding* en *Verkenners* geword het.

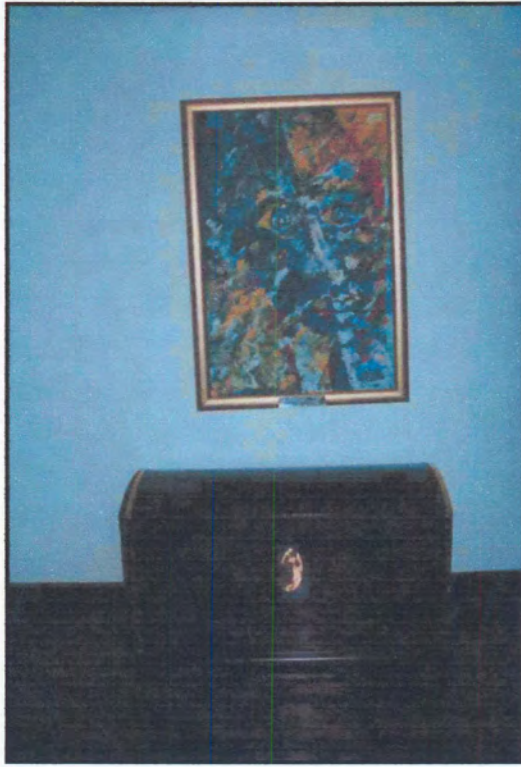
In 1996 het die Universiteit van Pretoria, as die kurator van die Anton van Wouw-museum navraag gedoen of van die werke wat in Mahlamba Ndlopfu was nie aan dié museum geleen kon word nie. Jeff Radebe, toenmalige Minister van Openbare Werke, het geantwoord dat hulle van die werke opgespoor het, maar dat die saak eers met Mandela en ander politieke ampsdraers bespreek moes word voordat die versoek oorweeg kon word. Die Departement van Openbare Werke het nie al die Van Wouw-beeldhouwerke gelys wat veronderstel was om in Mahlamba Ndlopfu te wees nie⁶⁰ en waar daardie werke was, is onbekend.

In die plek van genoemde kunswerke was van die eerbetonings en kunswerke geplaas wat aan Mandela geskenk is. Van die kunswerke was *Eyewitness*, 'n moderne kunswerk wat die inval van die Suid-Afrikaanse Weermag in Gaborone in Botswana in 1985 gedenk het (fig.124). In die voorportaal het 'n groot skildery van Mandela gehang (fig.125) en in die Pierneefkamer was twee houtskulptuurmodelle wat geskenke van ander lande aan Mandela was. In die galery was etlike skilderye en kunsvoorwerpe wat aan die President geskenk was. In die kantoor was verskeie eerbetonings aan hom soos UNICEF se Child's Champion Award vir 1995 en die Glass Award van die Hollywood Foreign Press Association vir 1995.⁶¹

⁵⁹ Skriftelike mededeling: L. Emke, Nasionale Kultuurhistoriese Museum, Sunnyside, Pretoria, 0002, 1998-09-28.

⁶⁰ Mondelinge mededeling: Prof. A.E. Duffey, Departement Beeldende Kunste, Universiteit van Pretoria, 0002, 1998-08-14.

⁶¹ Mondelinge mededeling: B. Damon, Huishoudbestuurder, Mahlamba Ndlopfu, Bryntirion, 0083, Pretoria, 1996-04-03.



Figuur 124: "Eyewitness", een van die nuwe kunswerke in die woning.

Foto: X. Barnard (1999).



Figuur 125: 'n Skildery van die President in die voorportaal van Mahlamba Ndlopfu.

Foto: X. Barnard (1999).

Die meeste kunswerke wat in Mahlamba Ndlopfu vertoon was, verteenwoordig pionierkunstenaars uit die geskiedenis van die Suid-Afrikaanse kuns. Die waardering van die kunsversameling in Mahlamba Ndlopfu was in die tyd baie anders as met die vorige beoordeling daarvan. Die waardevolste werk, hoewel nie Suid-Afrikaanse kuns nie, *Frigate and man of war* deur Huggens, was in die gang in 'n hoekie langs 'n kas weggesteek. Dit was een van die kunstenaar se min werke en die gehalte daarvan was baie goed. Die werk was ook betreklik onbekend aan die kunswêreld. Die skildery was in die tyd etlike honderduisend rand werd, maar is voorheen nie as waardevol beskou nie.⁶²

Die Pierneefskilderye was in Mandela se tyd nie as baie waardevolle werke beskou nie, omdat hulle uit Pierneef se latere tyd dateer. Die werke sou na verwagting sowat R50 000 elk op 'n veiling behaal. Die werke van Gwelo Goodman sou as dit groot werke was, nagenoeg R30 000 tot R40 000 op 'n veiling behaal. Oerder se werk *Apiesrivier* was bykans R50 000 werd en die waarde van die portret van Van Wouw was as gevolg van die seldsaamheid daarvan op ongeveer R30 000 beraam.⁶³ Die waarde van die werk van Van Wouw genaamd *Kunstenaar se hande* was sowat R50 000, omdat dit een van net twee oorspronklike Italiaanse gietsels was. Die werke van Wenning, Pilkington en Palmer was baie skaars en tussen R10 000 en R20 000 werd. Werke van JA Smith is moeilik bekombaar en die invloed van Smith op Pierneef dryf die waarde van sy werke op. Daarom was dit bykans R20 000 werd. Die skilderye van T Mccaw, Andersen en Curain was nie baie werd nie en sou nie meer as R5 000 stuk behaal nie.⁶⁴

2. Tuine

Van die aangeplante proteatuine uit die eras van Verwoerd en Vorster het nie veel oorgebly nie. Dit is as gevolg daarvan dat daar nie genoeg water gegee is nie en omdat proteas maar in dié geweste sukkel. Die tuin word net in stand gehou, maar nie juis verbeter nie. Daar mag nie struktureel aan die tuine verander word nie, aangesien dit deel uitmaak van 'n

⁶² Mondelinge mededeling: Prof. A.E. Duffey, Departement Beeldende Kunste, Universiteit van Pretoria, 0002, 1998-08-14.

⁶³ Mondelinge mededeling: Prof. A.E. Duffey, Departement Beeldende Kunste, Universiteit van Pretoria, 0002, 1998-08-14.

wêrelderfenisgebied. Daar was planne om die paadjies wat die koppie deurkruis in die toekoms weer in stand te hou.⁶⁵

3. *Personeel*

Met sy intrek in Mahlamba Ndlopfu het Mandela die huishoudingpersoneel verbaas deur hulle almal, tuiniers ingesluit, met die hand te groet en 'n rukkie met elkeen te gesels. De Klerk het opgemerk dat Mandela die gawe het om elke mens met wie hy in aanraking kom, spesiaal te laat voel. Dié gawe van Mandela het gelei tot 'n nuwe gevoel van intimiteit in Mahlamba Ndlopfu.⁶⁶

Ella Govender, voormalige personeellid, was met die taak belas om na Mandela se persoonlike behoeftes om te sien – dit het take ingesluit soos om sy bed in die aande gereed te kry. Sy het vyfster-behandeling gegee aan die man wat sy 'tata' (vader) noem. Sy het sy toiletsakkie gepak, klere vir droogskoonmaak geneem en selfs oogdruppels in sy sensitiewe oë gegooi. Sy was ook in beheer van die 29 personeellede in sy amptelike verblyfplekke oor die land heen. Haar take het die spyseniering, onderhoud en begrotings vir die wonings ingesluit. Volgens haar het Mandela 'n eerlike belangstelling in sy personeel gehad. Waar tuiniers onder vorige ampsdraers byna onsigbaar was, het hy hulle saam met die res van sy huishoudelike personeel na 'n ete uitgenooi. Hy het hulle ook saamgenooi vir die helikopterrit na die Nuweland-rugbystadion met die wêreldbekerrugbytoernooi in 1995. Hulle het nie afgeklim nie, maar dit het baie vir hulle moreel beteken.⁶⁷

⁶⁴ Mondelinge mededeling: Prof. A.E. Duffey, Departement Beeldende Kunste, Universiteit van Pretoria, 0002, 1998-08-14.

⁶⁵ Mondelinge mededeling: M. Bester, Departement van Openbare Werke, Tuine-afdeling, Pretoria, 0001, 1998-07-28.

⁶⁶ A. Sampson, *Mandela, the authorised biography*, p. 36

⁶⁷ M. Behr, *All the President's women, Fair Lady*, 1995-10-18, p. 47.

'n Voormalige huishoudster by Mahlamba Ndlopfu, Gaile Kriel, meen dat Mandela sy personeel soos familie behandel het. Haar pligte was om te sorg dat die President goed versorg was in sy woning. Dit het beteken om teen 4:30 op te staan sodat sy beskikbaar was wanneer die President, wat vroeg opstaan, haar in die oggende benodig het. Sy het die eenvoudige etes wat hy verkies en die lekkernye waarvan hy hou, soos veselperskes, verskaf en seker gemaak dat hy met sy rug na die lig sit sodat sy sensitiewe oë beskerm is. Sy wou graag meer Afrika-sentriese kuns en selfs kelners in Afrika-drag in Mahlamba Ndlopfu inbring. Sy erken dat die feit dat daar nie 'n mev Mandela was nie, haar werk vergemaklik het. Volgens Mandela was die feit dat hy wit personeellede gehad het 'n aanduiding van die versoeningsproses in die land.⁶⁸

Elias Aphone het begin as skoonmaker van motors en het hom later hom tot huishulp opgewerk. Hy voel dat om vir Mandela te werk die hoogtepunt van sy loopbaan was. Hy het hom ervaar as 'n trappie bo die ander. Hy was meer van 'n vader vir die personeel met sy warm persoonlikheid en heerlike sin vir humor. Maar hy is ook 'n baie private persoon wat soms alleen wil wees. Vir John Camala was daar onder Mandela minder spanning in die wonings en was hy 'n vriendelike man wat graag grappies met hulle gemaak het. Hy het egter baie min in die Kaap gekom en hulle het hom gemis. Andile Somdaka was die kok by Genadendal in Kaapstad. Hy het van die baie bekende Mount Nelson Hotel na Genadendal verskuif. Met sy aankoms in die huis is hy in detail oor Mandela se eetgewoontes ingelig; selfs Mandela se kleindogter het hom van raad bedien oor Mandela se dieet. Mandela hou van tradisionele kos en sagte pap. Hy het 'n gesonde dieet en drink baie melk en vrugtesap. Hy eet hoofsaaklik hoender en vis, maar baie min rooivleis. Mandela het hom met sy aankoms by Genadendal persoonlik verwelkom en hom vertel dat hy alles van hom af weet. Volgens Andile Somdaka is 'n kompliment van Mandela af oor sy kookkuns soos 'n goue handdruk.⁶⁹

Elize Wessels, voormalige assistent-privaatsekretaresse van Mandela, beskryf hom as baie maklik om tevrede te stel. Hy kla byna nooit nie, verhef nooit sy stem nie en het 'n baie goeie sin vir humor. Hy was nie voortdurend besig om sy personeel se werk na te gaan nie, omdat hy hulle

⁶⁸ C. Lamb, My miracle housekeeper - President Mandela, *Drum*, 1995-05, pp. 107-108.

⁶⁹ E. Jayiya, Madiba's men, *Pace*, 1995-09, pp. 45-46.

vertrou het om hulle pligte professioneel uit te voer. Hy was baie toeganklik vir sy personeel en het hulle aangemoedig om hulle gedagtes en idees met hom te deel, al verskil hulle van hom.⁷⁰

4. *Onthale en besoekers aan Libertas*

Mandela het nie baie aande in sy ampswoning bestee nie. Meestal het hy die ampswoning gebruik om middagete te geniet of om vir 'n funksie voor te berei. Hy geniet hoë internasionale aansien en het baie amptelike besoekers ontvang - meestal by Mahlamba Ndlopfu; waarskynlik omdat dit so naby aan die Uniegebou is. Hy het gereeld gaste, soos die konings en kroonprinses van Swede, Jordanië en Denemarke en koninklikes soos prinses Anne van Groot-Brittanje, BB Ghali, voormalige sekretaris-generaal van die VVO, by die woning ontvang. Die Presidente van Costa Rica, Switserland, Zimbabwe en Namibië is daar ontvang. Musieksterre soos Stevie Wonder, Michael Jackson en die popgroep die *Spice Girls* is ook van die baie gaste wat daar onthaal is.⁷¹

Met die ontvangs van amptelike gaste aan die huis, werk die Protokolkantoor en die Departement van Buitelandse Sake saam met die huishoudingpersoneel aan die beplanning van die geleentheid. Die program word tot in die fynste besonderhede beplan en daar word streng daarby gehou. Net soms veroorsaak die spontane optrede van gaste dat van die program en protokol afgewyk word. Met die besoek van die Britse popgroep die *Spice Girls* aan Mahlamba Ndlopfu het hulle van die program afgewyk deur soos 'n warrelwind deur die woning te beweeg en heel eerste die dameskleedkamer te besoek. Hulle het bewonderend opgemerk dat die kleedkamer baie swierig was.⁷²

Van die interessantste onthale in Mahlamba Ndlopfu was die ontvangs van negentien dames in Julie 1995. Die vrouens was die weduwees en eggenote van voormalige vryheidsvegters, Eerste Ministers en Presidente van Suid-Afrika. Die “versoeningsete” het ten doel gehad om vrouens

⁷⁰ M. Behr, *All the President's women, Fair Lady*, 1995-10-18, p. 44.

⁷¹ Mondelinge mededeling: B. Damon, Huishoudbestuurder, Mahlamba Ndlopfu, Bryntirion, 0083, Pretoria, 1996-04-03.

⁷² Mondelinge mededeling: J. Human, Assistent-huishoudbestuurder, Mahlamba Ndlopfu, Bryntirion, 0083, Pretoria, 1998-07-22.

wat in die verlede aan weerskante van die politieke skeidslyn was, in 'n gemeenskaplike strewe na die beste vir Suid-Afrika en sy mense te verenig. Die vrouens het ingesluit Marietjie Viljoen, vrou van voormalige Staatspresident Marais Viljoen, Albertina Sisulu, vrou van Walter Sisulu, Gladys Marks, weduwee van JB Marks, N Biko, weduwee van Steve Biko, en Susan Strijdom, weduwee van JG Strijdom. Vrouens soos Betsie Verwoerd en Angelina Sobukwe, wat om gesondheidsredes nie die besoek aan Mahlamba Ndlopfu kon meemaak nie, is later persoonlik tuis deur Mandela besoek.⁷³ Volgens Mandela was sy ontvangs in Orania by mev Betsie Verwoerd net so gul soos in Soweto.⁷⁴

Tydens die onthaal het Mandela die eer vir die ontstaan van die idee van die ete aan mev Marga Diederichs, weduwee van die ontslape voormalige Staatspresident, N Diederichs, gegee. Volgens Mandela was Marga Diederichs ook die eerste vrou wat hom met sy inhuldiging as President gelukkiggewens het.⁷⁵

Al die vroue het die ete as 'n mooi versoeningsgebaar beskou en self versoenende hande na mekaar uitgehou. Mevrouw Elize Botha het gesê dat sy verras was met hoe die ampswoning gelyk het. Al die skilderye uit haar tyd was nog in die woning. Al verandering was dat 'n skildery van Maggie Laubser wat in haar kantoor gehang het, na die ontvangsvertrek verskuif is. Sy was beïndruk deur die goeie smaak van die President. Mevrouw Tinie Vorster wat 13 jaar in die ampswoning gewoon het, het niks gesien wat verander het nie. Alles was vir haar mooi. Aan die huis het sy goeie herinneringe, want drie van haar kinders het daar grootgeword en haar kleinkinders het die ampswoning ook baie besoek.⁷⁶

⁷³ M. Ley & F.Lötter, Skaduwees agter, nou ry hulle vorentoe, *Beeld*, 1995-07-29, p. 9.

⁷⁴ Anon. The president, the boeretannie and the koeksisters, *You*, 1995-08-24, p. 11.

⁷⁵ M. Ley & F.Lötter, Skaduwees agter, nou ry hulle vorentoe, *Beeld*, 1995-07-29, p. 9.

⁷⁶ M. Ley, Mandela huis “nog dieselfde”, *Beeld*, 1995-07-29, p. 2.

In 1998 het die familiefeesvieringe van Mandela se tagtigste verjaarsdag by Mahlamba Ndlopfu plaasgevind. Daar was sowat 70 tot 80 familielede in die ampswoning byeen. Van die gaste het van die Transkei en Mosambiek gekom. Baie van die gaste het in Mahlamba Ndlopfu oornag en oral het kinders rondgehardloop. Die onthaal was 'n buffetmiddagete waar Indiese geregte, lasagne en hoender bedien is. Heildronke op Mandela is deur sy twee dogters Zindzi en Zinani ingestel. Tydens die feesvieringe het Mandela en mev Machel hulle intiemste familielede na die Pierneef-vertrek geroep en hulle ingelig dat hulle later daardie middag in die huwelik sou tree. So het die verjaarsdagvieringe ook 'n huweliksfees geword (fig.126).⁷⁷



Figuur 126: Mandela op sy tagtigste verjaarsdag, 1999-07-18.

Die verjaardagvieringe het ook 'n huweliksonthaal geword. Op die foto is Mandela, Graça Machel en Zinzi Mandela-Hlongwane in Mahlamba Ndlopfu se eetkamer.

Uit: *Sunday Times*, 1999-07-19, p. 3.

Voor hulle vertrek na Frankryk om aan die wêreldbekersokkertoernooi te gaan deelneem, het Suid-Afrika se nasionale sokkerspan, oftewel die Bafana Bafana, 'n besoek aan die President by Mahlamba Ndlopfu gebring. Hulle is op koek en tee onthaal en die President het met hulle

⁷⁷ Mondelinge mededeling: J. Human, Assistent-huishoudbestuurder, Mahlamba Ndlopfu, Bryntirion, 0083, Pretoria, 1998-07-22.

geskerts. Hy het gesê dat sy volgende haarstyl soos die van die doelwagter, Brian Baloyi, se witgebleikte kapsel gaan lyk.⁷⁸

Gaste aan Mahlamba Ndlopfu het nie net beroemdes en hooggeplaastes ingesluit nie. Die debatsgroep van die St. Michaels-skool in Bloemfontein het op 'n besoek aan Pretoria by die Bryntirion-landgoed se hekke stilgehou en gevra of hulle die President kon sien. Die hekwagte het hulle versoek geweier, maar 'n briefie van hulle na die President geneem. Op die briefie was hulle onderwyseres se selfoonnommer. Hulle het voortgegaan met hulle besigtiging van die Uniegebou toe die telefoon lui en hulle na die President se ampswoning genooi is. Die meisies het van opwinding gegil. Hulle het die besoek aan die President baie geniet.⁷⁹

5. *Uittrede van Mandela*

In 1999 het Mandela die tuig as President van die land neergelê en het Thabo Mbeki hom opgevolg. Die invloed van Mandela op Mahlamba Ndlopfu was beperk omdat hy die ampswoning nie werklik as tuiste gebruik het nie. Die grootste veranderinge was die naamsverandering, die versiering van die hoofslaapkamer en die verwydering van sommige kunswerke, maar die woning het nog baie soos vantevore gelyk; 'n feit wat vorige Eerste Ministers- en Presidentsvroue in 1995 met hulle besoek aan Mandela bevestig het. Die ampswoning was in 1999 in 'n erg verwaarlose toestand met mure wat klam gebly het en gekraak was.

⁷⁸ C. Lessing, Mandela "in die gees" met Bafana Bafana, *Beeld*, 1998-05-19, p. 3.

⁷⁹ Korrespondent, President nie te besig om met leerlinge te gesels, *Beeld*, 1998-04-03, p. 2.

HOOFSTUK XIII**MAHLAMBA NDLOPFU BELEEF 'N RENAISSANCE ONDER TM
MBEKI, 1999-****A THABO MBEKI EN SY EGGNOTE**

Hierdie hoofstuk handel hoofsaaklik oor die herstelwerk aan en die kritiek op die woning in 1999-2000, en aangesien TM Mbeki (fig.128) tot met die studie nog nie lank in die ampswoning gewoon het nie, word aspekte soos onthale of personeel net terloops aangesny. Die hoofstuk sluit af met veranderinge wat in 1999-2000 aan die woning aangebring is.

Na die verkiesing van 1999 het Thabo Mbeki die Presidentskap en dus ook Mahlamba Ndlopfu by Mandela oorgeneem. Thabo Mvuyelwa Mbeki, seun van die bekende ANC-lid Govan Mbeki, is op 18 Junie 1942 in die Transkei gebore en het daar skoolgegaan. Terwyl hy nog op skool was, het hy by die ANC aangesluit. Hy was tot 1961 aktief in die ondergrondse afdeling in die Johannesburg-Pretoria-area.¹

In 1962 het hy die land in opdrag van die ANC onwettig verlaat en in 1966 'n meestersgraad in ekonomie aan die Universiteit van Sussex, Brittanje, behaal. Tot in 1970 het hy in die ANC se Londense kantoor gewerk, militêre en politieke opleiding in die Unie van Sosialistiese Sowjet-republieke (USSR) ondergaan en is daarna na Lusaka in Zambië verplaas. Hy het toenemend 'n leiersrol in die ANC begin speel en het in 1971 die assistant-sekretaris van die rewolusionêre raad geword, asook die ANC-vertegenwoordiger in Swaziland en Nigerië. In 1975 is hy tot die ANC se Nasionale Uitvoerende Komitee verkies. Hy het as sekretaris van die President van die ANC gedien en het later die direkteur van die ANC se departement van internasionale aangeleenthede geword.²

¹ P. Joyce, *A concise dictionary of South African biography*, pp. 170-171; E.L. Bute & H.J.P. Harmer, *The black handbook*, p. 41.

² P. Joyce, *A concise dictionary of South African biography*, pp. 170-171; E.L. Bute & H.J.P. Harmer, *The black handbook*, p. 41.

In 1974 het hy in die huwelik getree met Zanele Dlamini wat ook in Londen gewerk het. Zanele Dlamini is in Alexandra buite Johannesburg gebore, maar het naby Durban opgegroeï. Sy was aanvanklik 'n verpleegster, maar het daarna aan die Universiteit van die Witwatersrand gestudeer. Hulle het in 1961 tydens 'n studentekonferensie in Londen ontmoet. Sy het ekonomie aan die Universiteit van Londen bestudeer en later haar doktorsgraad in Amerika verwerf. Sy het vir die Verenigde Nasies se hoë kommissaris vir vlugteling gewerk en het as sodanig oor die hele wêreld gereis. Hulle het geen kinders nie.³ Na hulle huwelik was sy die enigste broodwinner totdat hulle na Suid-Afrika teruggekeer het. Sy was nou betrokke by die ontstaan van die Women's Development Bank, wat finansiering vir mikro-ondernemings aan arm vroue verskaf het.⁴ Zanele Mbeki staan nie graag onderhoude oor haarself toe nie en is derhalwe nog onbekend aan die Suid-Afrikaanse gemeenskap. Sy word beskryf as haar man se vertroueling, maar met 'n onafhanklike mening en perspektief oor sake. Sy is nie net "Thabo se vroujie" nie.⁵

In 1987 het Mbeki die ANC se afvaardiging na Dakar gelei vir onderhandelinge met blanke sakelui, skrywers, joernaliste en politici uit Suid-Afrika. Na die ontbanning van die ANC was Mbeki 'n prominente figuur in onderhandelinge tussen die regering en die ANC, veral by die Groote Schuur-samesprekings in Mei 1990. Hy is verkies tot die ANC se werkskomitee en het 'n groot rol in die onderhandelinge oor 'n nuwe grondwet gespeel.⁶

In 1993 is hy op aandrang van die ANC se Jeugliga tot Vice-president van die ANC verkies. Na die verkiesing van 1994 is hy aangewys as die eerste Vice-president van die land en daarmee saam as waarskynlike opvolger van Mandela.⁷

Die paadjie na die Vice-presidentskap was nie so eenvoudig nie, aangesien hy 'n belangrike teenstander vir die amp gehad het, naamlik Cyril Ramaphosa. Mbeki, wat die protégé van Oliver Tambo was, het hom met sy opleiding in ekonomie en deur diplomatie as 'n goeie

³ A. Botha, Mbeki se masker kom af..., *Insig*, p. 23.

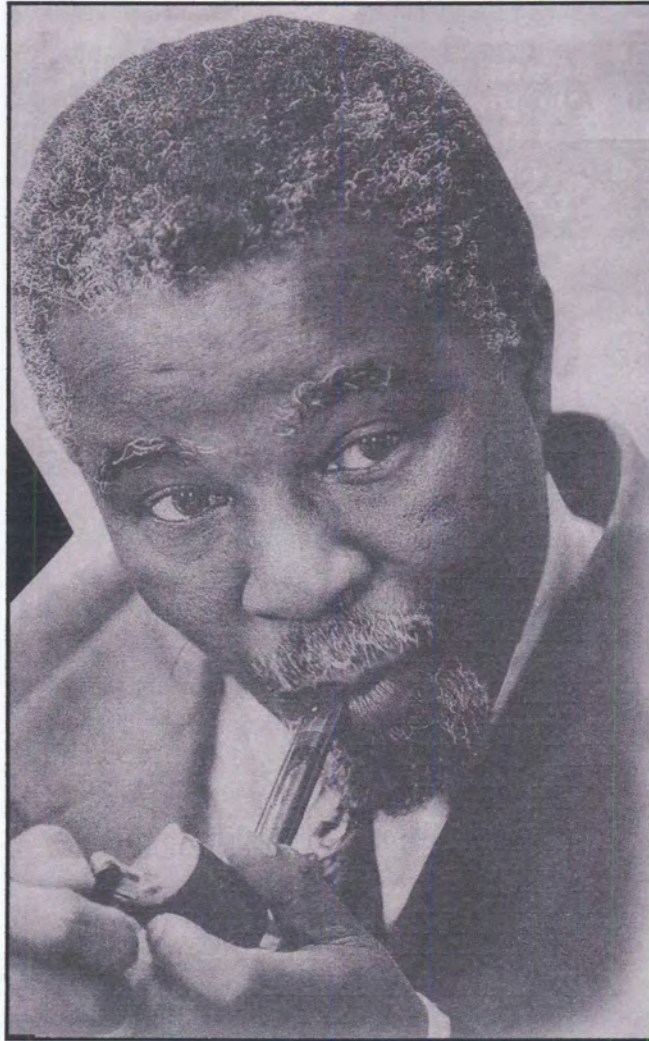
⁴ T. Mbeki, *Africa, the time has come, selected speeches*, p. xiii.

⁵ A. Botha, Mbeki se masker kom af..., *Insig*, p. 23.

⁶ P. Joyce, *A concise dictionary of South African biography*, pp. 170-171.

⁷ P. Joyce, *A concise dictionary of South African biography*, pp. 170-171.

onderhandelaar bewys. As die seun van Govan Mbeki het hy nou bande met die Transkei en die radikale politiek gehad, wat hom 'n goeie keuse as Vise-president gemaak het.⁸



Figuur 127: Thabo Mbeki in ontspanne luim met sy pyp.

Uit: *Pretoria News*, 08-06-2000, p. 9.

⁸

A. Sampson, *Mandela, the authorised biography*, p. 492.

As Vice-president het Mbeki homself bewys as 'n bedrewe diplomaat, tuis en internasionaal. Teen die einde van 1997 het hy Mandela as President van die ANC en daarmee saam as die volgende President van Suid-Afrika opgevolg.⁹

Mbeki is in sekere opsigte baie anders as Mandela. Volgens Mandela het Mbeki as kind nooit gespeel nie. Hy haal graag Shakespeare en Yeats aan, skryf self poësie en praat op 'n raaiselagtige manier. Sommige Afrikane voel dat dit 'n aanduiding is dat hy te lank in Brittanje was. Hy is 'n man wat nie maklik oop kaarte speel nie; eienskappe van iemand wat baie tyd met ondergrondse aktiwiteite deurgebring het. Hy knoop nie verhoudings met blanke sakelui en joernaliste aan nie en baie van sy adviseurs is uit die swart bewussynsbewegings gekies. Hy tree baie soos Thambo op en probeer op dieselfde manier algemene ooreenstemming bereik deur geduldig te luister. Hy is altyd sensitief oor die strominge in die ANC en kan spanning en selfbelang behendig ontlont.¹⁰

Hy is 'n veeleisende werkgewer en verslaaf aan sy werk. Hy is deur sy politieke opponente as ontoeganklik, dogmaties en onwrikbaar beskryf. Kabinetslede ervaar hom as interaktief en oop vir debat. Tydens besprekings kies hy nie kant nie, maar stel voortdurend vrae aan die deelnemers. Party Parlementslede beskuldig hom van intellektuele arrogansie en op 'n afstand van die gewone mense. Party mense beskou dit as natuurlike teruggetrokkenheid en voer aan dat sy sjarme en humor nie gereeld deur die mense waargeneem word nie.¹¹ Mbeki word gekarakteriseer as welsprekend, minsaam, sjarmant en hoogs bevoeg om Suid-Afrika te lei.¹² Hy onderhandel en bewerkstellig oplossings deur sy klein groepie vertrouelinge. Hy voer in die aand laat gesprekke en, anders as Mandela, is hy nie so stip op tyd gesteld nie.¹³

'n Goeie aanduiding van die tipe mense wat die Mbeki-egpaar is, is die feit dat hulle nooit die voordeur van Mahlamba Ndlopfu gebruik wanneer hulle na 'n dag se werk by die ampswoning aankom nie. Hulle gebruik sonder uitsondering die ingang by die kantoor van

⁹ P. Joyce, *A concise dictionary of South African biography*, pp. 170-171.

¹⁰ A. Sampson, *Mandela, the authorised biography*, pp. 544-545.

¹¹ Z. Jaffer, Mbeki: competent, clever but too cold, *Pretoria News*, 2000-06-08, p. 9.

¹² P. Joyce, *A concise dictionary of South African biography*, pp. 170-171.

¹³ A. Sampson, *Mandela, the authorised biography*, p. 499.

die President. Hulle is nie mense wat ver wag dat daar 'n ophef oor hulle gemaak moet word nie.¹⁴

B MBEKI EN MAHLAMBA NDLOPFU

Nadat Mbeki aangedui het dat hy in die ampswoning wil woon, het die Departement van Openbare Werke besluit om die instandhoudingswerk daaraan so gou moontlik te laat doen, omdat Mbeki tydelik nog in Oliver Tambo-huis (voorheen Overvaal) kon woon. Die Departement van Openbare Werke het ver wag om die werk teen November 1999 af te handel.¹⁵ Die feit dat Mbeki nog in sy vorige woning kon woon, het dit vir die Departement van Openbare Werke moontlik gemaak om onverpoos aan Mahlamba Nlopfu te werk, terwyl dit in die eras van vorige ampsdraers soos Malan nie moontlik was nie.

In Augustus 1999 het die Departement van Openbare Werke aangekondig dat herstelwerk en opknappingswerk aan Mahlamba Ndlopfu 'n aanvang sou neem. Die beoogde R5 miljoen vir die werk aan die ampswoning het 'n oproer in die Parlement en media veroorsaak. Bongani Khonjwayo, Gautengse streekbestuurder van die Departement van Openbare Werke, het verklaar dat dit nader aan R10 miljoen sou kos om die woning behoorlik op te knap, maar dat daar net nie soveel geld beskikbaar is nie. Die Department sou dus net konsentreer op die noodsaaklikste en mees kritieke werk wat gedoen moes word. Die projek sou die algemene binneversiering, restourering van die ampswoning tot sy oorspronklike toestand, en die oprigting van twee nuwe onderdakstoepe op die twee vleuels insluit.¹⁶

Die tendervoorwaardes het voorsiening gemaak vir R128 000 se werk aan die kombuis, R60 000 vir rakke, kabinette en TV-eenhede, R300 000 vir verbeteringe aan die personeelkwartiere, R10 000 vir skadunette vir motors en R10 000 vir die installasie van 'n mobiele stoombadeenheid. Die stoombadeenheid behoort aan die Mbeki's en die koste daaraan verbonde was om dit van hulle woning in Johannesburg te verskuif.¹⁷

¹⁴ Mondelinge mededeling: E. White, Kontroleur van die Huishouding, Genadendal, Groote Schuur-landgoed, Rondebosch, 7700, 2000-06-08.

¹⁵ E. Gibson, Mbeki-woning 'hét werk nodig', *Beeld*, 1999-08-18, p. 7.

¹⁶ H. Ludski, Mkbeki's R5m facelift, *Sunday Times*, 1999-08-15, p. 5.

¹⁷ H. Ludski, Mkbeki's R5m facelift, *Sunday Times*, 1999-08-15, p. 5.

Daar is om spesiale tenderprosedures aansoek gedoen sodat die projek gouer afgehandel kon word. Die versoek is geweier, maar die tydperk vir die tenderadvertensie is tot twee weke verkort sodat gouer met die werk begin kon word.¹⁸

Opposisiepartye het sterk teen die beoogde werk aan die ampswoning te velde getrek. Hulle het aangevoer dat dit nie sin maak dat soveel miljoene aan 'n huis bestee word nie as in ag geneem word dat hospitale, skole en maatskaplikke dienste ernstige geldtekorte ondervind. Lede van die opposisiepartye het daarop aangedring om die woning te besoek om te kyk of dit werklik nodig was om R128 000 op die kombuis en R10 000 op 'n stoombad te bestee.¹⁹ Daar is ook gemeld dat Mbeki reeds R3 miljoen aan opknappingswerk aan Oliver Tambo-huis tydens sy inwoning aldaar bestee het.²⁰ Die Demokratiese Party, Nuwe Nasionale Party en United Democratic Movement het almal geprotesteer omdat R47 miljoen aan Mbeki se inhuldiging as President bestee is, R20 miljoen vir luukse motors vir ministers en nog geld aan die woning bestee word, terwyl aan staatsamptenare byna geen verhoging gegee is nie. Agterstande in behuising en miljoene mense wat geen toegang tot sanitasie, onderwys of gesondheidsdienste het nie, sou kon baat by die geld wat die regering so kwistig bestee. Die PAC het aangevoer dat hoewel die President in 'n ordentlike ampswoning moes woon, die geld beter bestee kon word in 'n land waar werkloosheid hoogty vier.²¹

Die Departement van Openbare Werke het aangevoer dat die President nie betrokke was by die besluit om die ampswoning te restoureer nie. Die besluit om aan Mahlamba Ndlopfu te werk, is geneem nog voordat hy President geword het. As staatseiendom moes die Departement na die instandhouding van die ampswoning omsien en dit was bo-aan die lys van eiendomme wat aandag nodig gehad het. Volgens die Departement het behoorlike instandhouding laas in 1985 plaasgevind en is net noodherstelwerk intussen gedoen. Die massiewe aard van die ampswoning maak dat die koste ook baie hoog sou wees, maar dat geen onnodige of luukse verbeterings aangebring sou word nie. Die President se kantoor het juis gemeen enige veranderinge moes eenvoudig, neutraal en glad nie uitspatting wees nie. Die Departement se woordvoerder het

¹⁸ H. Ludski, Mkbeki's R5m facelift, *Sunday Times*, 1999-08-15, p. 5.

¹⁹ Politieke redaksie, Opposisie vies oor werk aan ampswoning, *Beeld*, 1999-08-17, p. 11.

²⁰ H. Ludski, Mkbeki's R5m facelift, *Sunday Times*, 1999-08-15, p. 5.

²¹ Politieke redaksie, Opposisie vies oor werk aan ampswoning, *Beeld*, 1999-08-17, p. 11.

aangevoer dat enkele luukses soos die stoombad uit verband geruk is en dat dit Mbeki se persoonlike eiendom was wat hy aan die einde van sy termyn weer sou verwyder.²²

Die Minister van Openbare Werke, Stella Sigcau, het die opposisieparty en die media geroskam oor wat sy as “sensasiewekkende” reaksie op die herstelwerk aan die Presidentswoning beskou het. Volgens haar sou die koste R5 miljoen beloop, maar is geen regulasies met die tenderprosedures oortree nie, soos sommige mense beweer het. Sy het die werk as standaardherstelwerk beskou wat moes verhoed dat staatseiendom so agteruitgaan dat dit ‘n verlies vir die belastingbetaler word. Volgens haar is kleiner opknappingsprojekte sedert 1940 gedoen, maar is geen groot herstelwerk sedert 1990 gedoen nie en het die ampswoning drasties agteruitgegaan. Probleme het ‘n dak wat erg lek en ‘n gevaarlike elektrisiteitstelsel ingesluit.²³

Die strukturele herstelwerk aan Mahlamba Ndlopfu was op die Departement se program, maar dit is bemoeilik omdat die woning deurentyd bewoon was. Die Mbeki-egpaar het hulle intrekdatum uitgestel sodat behoorlik aan Mahlamba Ndlopfu aandag gegee kon word. Die Mbeki’s is oor die beoogde wysigings soos die kantoorgeriewe en studeerkamer geraadpleeg sodat dit by hulle werkstyl kon inpas. Die R5 miljoen was ook deel van die Departement se begroting vir onderhoud aan staatsgeriewe.²⁴

Later is aangekondig dat Mbeki se ampswoning in die Kaap, Genadendal, ook teen R2,6 miljoen opgeknop sou word. Dit was deel van die onderhoudsagterstand wat die Departement gehad het om in te haal. Van die staatseiendom sou verkoop moes word om die koste aan ander geboue te betaal. Protes het opgeklank omdat R10,6 miljoen oor twee jaar bestee is aan wonings waarin Mbeki gewoon het.²⁵

22 E. Gibson, Mbeki-woning ‘hét werk nodig’, *Beeld*, 1999-08-18, p. 7.

23 Politieke redaksie, Sigcau kap terug oor Mbeki se huis, *Beeld*, 1999-08-20, p. 5.

24 Politieke redaksie, Sigcau kap terug oor Mbeki se huis, *Beeld*, 1999-08-20, p. 5.

25 H. Ludski, Now Mbeki’s Cape home is to get a R2,6-m facelift, *Sunday Times*, 1999-08-22, p. 2.

Dit is duidelik dat die protes van opposisiepartye en die media een van talle redes is waarom vorige inwoners nie broodnodige instandhouding van die ampswoning gedoen het nie. Die gevolg is dat die huis werklik baie aandag nodig gehad het en dat die openbare debat oor die geld net uitgestel is.

1. Vroeëre voorstelle vir die herstel van die woning

Deur die jare is probleme by Mahlamba Ndlopfu geïdentifiseer en is gereeld voorstelle gemaak om die ampswoning te verbeter of verander.

Van die eerste aanbevelings was om die toegang na die woning te maak soos Moerdyk dit ontwerp het. Dit sou behels dat die hoofhekke na die woning uit Kerkstraat moes wees. Die pad sou dan reguit ophoop van Hillstraat na die voordeur van die woning wat volgens Moerdyk die huis baie imponanter sou laat vertoon en aan die besoeker 'n gevoel van afwagting sou gee. Die teeroprit moes ook deur 'n geplaveide oprit vervang word.²⁶

Die toegeboude stoepe moes weer oopgemaak word en die vensters en deure op hulle oorspronklike plekke teruggeplaas word. Dit sou die sirkulasie tussen die drie hoofontvangsvertrekke vergemaklik omdat die gaste van die stoepe gebruik kon maak om die ander vertrekke te bereik. Die bedekte stoepe sou sitplek aan gaste kon verskaf en hulle teen reën en die son beskerm. Die swaar gordyne sou gevolglik uit die ontvangsvertrekke geneem kon word omdat die stoepe die sonlig en hitte uit die woning sou weer. Die vensters sou oop gelaat kon word om 'n koel briesie in die woning te verseker en die onooglike lugversorgingseenhede kon verwyder word. So sou die uitsig uit die woning en van die stoepe af weer gewaardeer kon word.²⁷ Die suksesvolle gebruik van die noordelike uitsig was juis een van die redes waarom Moerdyk die kompetisie gewen het.

Die groot bome op die noordelike terras sou nie meer nodig wees nie en kon verwyder word omdat hulle nie by die skaal van die woning gepas het nie - veral die een boom wat as 'n "puisie"

²⁶ Skriftelike mededeling: B. Brownlee, Koranabergweg 77, Waterkloofrif, Pretoria, 0181, 1997-07.

²⁷ Skriftelike mededeling: B. Brownlee, Koranabergweg 77, Waterkloofrif, Pretoria, 0181, 1997-07.

beskryf is. Die dienste van landskapargitekthe kon benut word om die noordelike terras tot sy volle potensiaal te ontwikkel.²⁸

'n Verdere voorstel was om aan die woning sy twee oorspronklike vleuels wat nooit gebou is nie, te besorg en die oorspronklike dakontwerp terug te plaas.²⁹ Die hoofslaapkamersuite soos Moerdyk dit gevisualiseer het, is van sy nederige noordelike stoepe beroof. Daar is aanbeveel dat die slaapkamer in 'n slaapkamersuite vir gaste omgeskep word en dat 'n nuwe presidensiële suite van 'n honderd vierkante meter oor die oostelike vleuel se balkon gebou word. Dit kon 'n bedekte terras aan die oostekant insluit, wat oor die tuine uitkyk. Die toegang tot die suite kon van die sentrale eerste verdieping se gang deur 'n ingangsportaal verkry word. Die slaapkamer kon aan die noordekant met die badkamer en aantrekkamer aan die suidekant wees. Die argitektuur moes by die oorspronklike ontwerp aansluit.³⁰

Om argitektoniese balans te verseker, moes 'n westelike vleuel ook gebou word. Dit kon as 'n konferensie-, familie- of eetkamer gebruik word. Dit was 'n goeie opsie omdat dit geleë is langs die sekondêre trap wat na die kombuis direk onder die vleuel lei.³¹ Die vleuels sou ook die instandhoudingskoste van die woning verlaag as die dakke nie meer so lek nie.³²

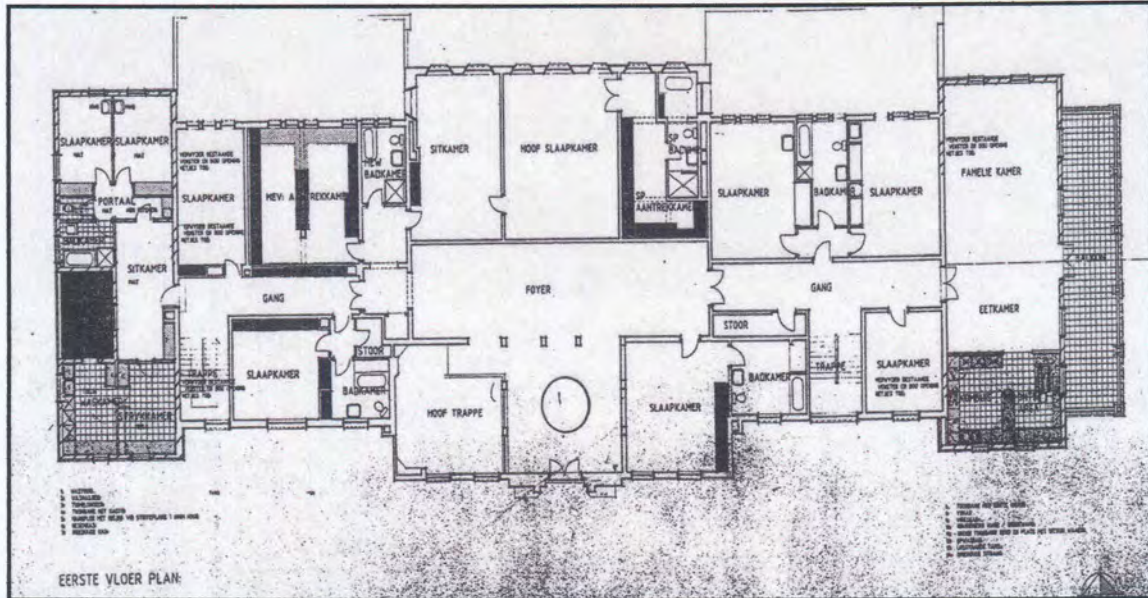
²⁸ Skriftelike mededeling: B. Brownlee, Koranabergweg 77, Waterkloofrif, Pretoria, 0181, 1997-07.

²⁹ Mondelinge mededeling: H. Meiring, , Middelstraat, New Muckleneuk, 0181, 1997-07-15.

³⁰ Skriftelike mededeling: B. Brownlee, Koranabergweg 77, Waterkloofrif, Pretoria, 0181, 1997-07.

³¹ Skriftelike mededeling: B. Brownlee, Koranabergweg 77, Waterkloofrif, Pretoria, 0181, 1997-07.

³² Mondelinge mededeling: H. Botha, Interplan Argitekthe, Embankmentweg 1262, Verwoerdburgstad, 7441, 1996-12-13.



Figuur 128: Voorstelle vir die westelike vleuel met die gasteslaapkamers en waskamers.

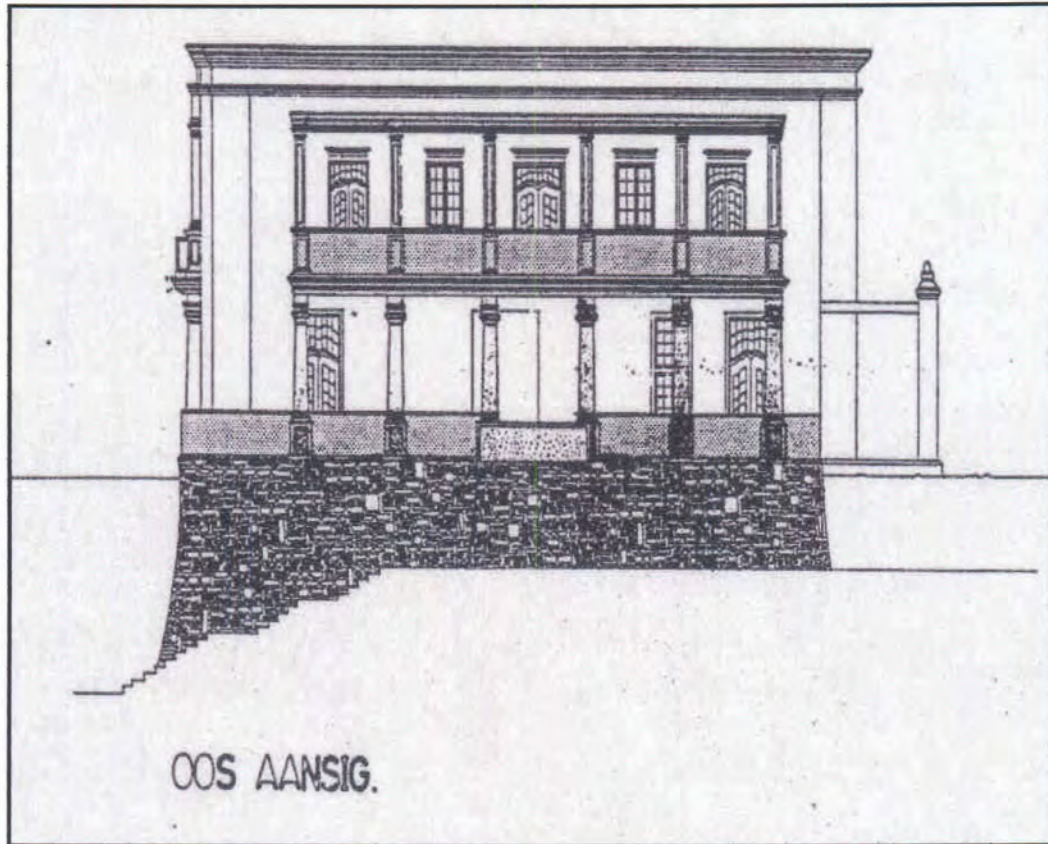
Uit: Planne van die Departement van Openbare Werke, 1990.

In 1990 is voorgestel dat die oostelike vleuel ‘n familiekamer, eetkamer, kombuis en balkon insluit. Die westelike vleuel moes twee gasteslaapkamers en badkamers, ‘n sitkamer, waskamer en strykkamer met ‘n gedeelte vir ‘n wasgoeddraad insluit (fig.129).³³

In 1995 het die Departement van Openbare Werke aan verdere voorstelle vir die woning gewerk. Dit het ingesluit dat die stoepe wat in Vorster se tyd toegebou is, weer oopgemaak word en die eetkamer en die Pierneefkamer tot hulle oorspronklike grootte herstel word. Dit sou aan die kiaatkamer weer toegang tot die stoepe gee en die oorgang van binne na buite geleidelik maak. Die skaduwee van die groot bome sou nie meer benodig word nie en hulle kon saam met die groot lugversorgingseenhede verwyder word.³⁴

³³ Departement van Openbare Werke, voorlopige voorstelle vir Mahlamba Ndlopfu, Julie 1990.

³⁴ Departement van Openbare Werke, voorlopige voorstelle vir Mahlamba Ndlopfu, Junie 1995.



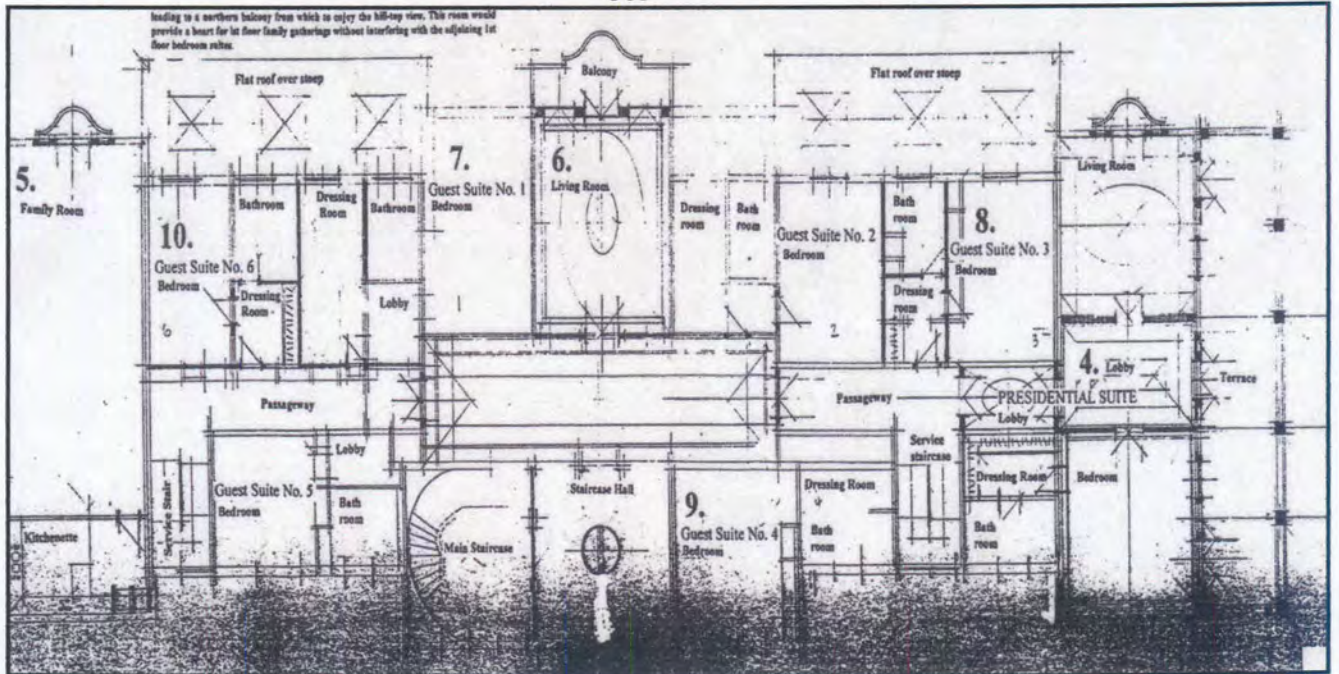
Figuur 129: 'n Voorstelling van die woning se oostelike aansig met stoepe.

Uit: Planne van die Departement van Openbare Werke, s.a.

Die eerste verdieping sou volgens die nuwe voorstelle uitgebreide veranderinge ondergaan. Die vleuels wat aangebou sou word, sou nie soos die oorspronklike Moerdyk-voorstelle gelyk het nie, maar eerder vierkantig soos die woning tans daar uitsien. Die oostelike stoepe sou toegebou word om 'n nuwe presidensiële suite te vorm (fig.131). Dit sou aan die suidekant 'n slaapkamer, aantrekkamer en badkamer insluit. Oorkant die slaapkamer aan die noordekant sou daar, geskei deur 'n ingangsportaal, 'n sitkamer wees. Daar sou ook 'n onderdakstoepe wees sodat die oostelike uitsig geniet kon word. Dit sou ook die waterprobleem op die onderste verdieping oplos en aan die studeerkamer en die musiekkamer 'n oostelike onderdakstoepe gee.³⁵

³⁵

Departement van Openbare Werke, voorlopige voorstelle vir Mahlamba Ndlopfu, Junie 1995.



Figuur 130: Voorstelle vir 'n Presidensiële suite op die eerste verdieping.

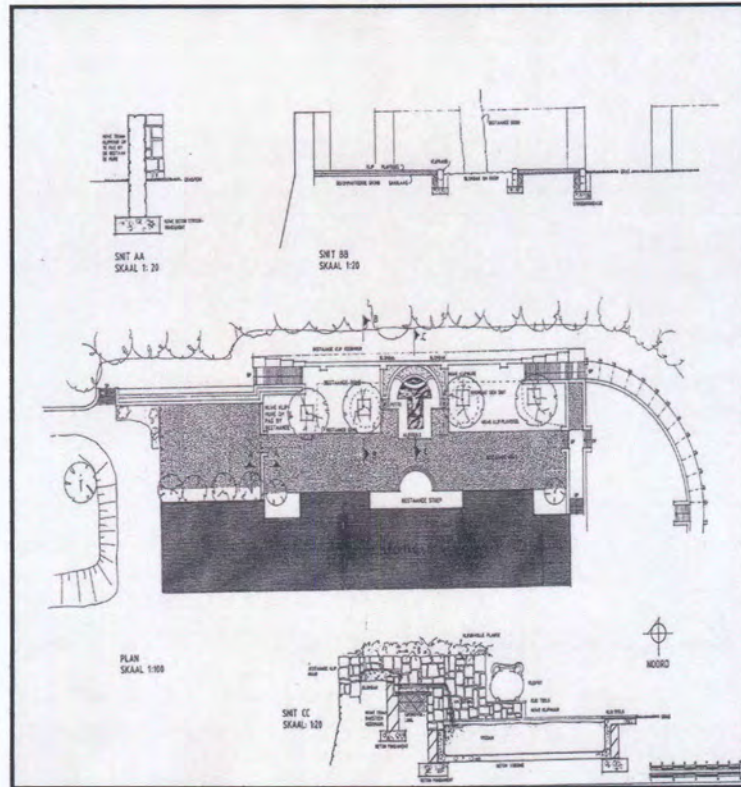
Uit: Planne van die Departement van Openbare Werke, Junie 1995.

Die bestaande hoofslaapkamer kon omgeskep word in 'n sitkamer met 'n stoep na die noorde. Die huidige gesinskamer, die aantrekkamer en badkamer kon die belangrikste gastesuite word. 'n Gedeelte van die groot aantrekkamer kon in 'n badkamer vir die slaapkamer aangrensend aan die westelike kant van die aantrekkamer verander word. Die bestaande badkamer en aantrekkamer van die President kon vir die aangrensende slaapkamer aan die oostekant gebruik word, aangesien dit tans 'n badkamer deel. Dit sou beteken dat daar ses slaapkamers sou wees, elkeen met 'n eie badkamer. Die westelike stoep sou ook toegebou kon word om 'n gesinskamer of konferensiefasiliteite en 'n klein kombuisie in te sluit. Die huishoudingpersoneel het gevoel dat laasgenoemde vertrek baie nuttig vir die President sou wees.³⁶

In 'n later stadium het die Departement van Openbare Werke ook planne vir die noordelike terras opgestel. Dit sou sowel nuwe plaveisel om die bome as 'n fontein en 'n visdam met kleipotte en klipkeermure insluit om by die bestaande klipwerk aan te sluit (fig.132).³⁷

³⁶ Departement van Openbare Werke, voorlopige voorstelle vir Mahlamba Ndlopfu, Junie 1995.

³⁷ Departement van Openbare Werke, voorlopige voorstelle vir Mahlamba Ndlopfu tuin, s.a.



Figuur 131: Voorstelle vir die noordelike terras se tuine.

Uit: Planne van die Departement van Openbare Werke, s.a.

2. *Benarde toestand van die woning*

"Damaged by improvements" is hoe Brian Brownlee, voorheen hoofargitek in diens van die Departement van Openbare Werke betrokke by ampswonings, die toestand van Mahlamba Ndlopfu beskryf.³⁸

Die eerste probleme het ontstaan as gevolg van die weglating van die twee oorspronklike vleuels op die eerste verdieping ter wille van besparings. Die gevolg daarvan was dat die dakke lek. Dit het tot skade gely.³⁹ Die vierkantige geute op die dak het na al die jare geroes en begin lek. Dit laat die mure klam word wat die pleister laat kraak (fig.133).⁴⁰

³⁸ Skriftelike mededeling: B. Brownlee, Koranabergweg 77, Waterkloofrif, Pretoria, 1997-07.

³⁹ Skriftelike mededeling: B. Brownlee, Koranabergweg 77, Waterkloofrif, Pretoria, 1997-07.

⁴⁰ Mondelinge mededeling: C.J. Pieterse, Projekbestuurder, Groot Projekte, Departement van Openbare Werke, Pretoria, 0001, 1997-07-13.



Figuur 132: Duidelike krake in die mure bokant die President se kantoor.

Foto: X. Barnard, 1999.

In 1995 het die Departement van Openbare Werke 'n ondersoek na die ampswoning se toestand ingestel. Daar is gevind dat die dak nie net lek nie, maar dat verwering van die waterdigting op die balkonne en die plat betondak plaasgevind het. Voorts is grootskeeps verwering aan die houtvensters en -deure deur die weer veroorsaak. Die kombuis en dienstegedeeltes het groeste pype en geute gehad en die kombuis se borswering en daklig na die boonste verdiepings het waterlekkte veroorsaak. Die buitenste sandsteenvoetstukke vir die gewels moes herstel en skoonmaak word. Van die badkamerware, die elektriese stelsel en die veiligheidstelsel moes opgegradeer word. Die riool- en waterpype was uitgedien en moes ook vervang word.⁴¹ Daar het egter nie veel van die aanbevelings gekom nie.

In 1998 het die argiteksfirma Stauch Vorster MOM 'n ondersoek na die toestand van Mahlamba Ndlopfu gedoen. Die firma het aanbeveel dat meer opknapping as instandhouding gedoen moes word en dat die ampswoning, wat 'n vertoonvenster van die land is, in 'n uitstekende toestand moes wees. Hulle het aangevoer dat daar 'n aantal probleme bestaan en blote herstelwerk van die skade nie toereikend sou wees nie, maar dat die grondliggende probleme opgelos moes word.

⁴¹ Lêer van Department van Openbare Werke: Memorandum from J.C. Pieterse, Office of the Chief Directorate Architectural Services – Mr. B. du Preez, 1996-10-31.

Dit moes langtermynoplossings bied en nie net oppervlakkige lapwerk wees nie. Daarvoor het hulle verwag dat die woning vir sewe maande onbewoon en vir herstelwerk beskikbaar moes wees.⁴²

Omdat die ampswoning 'n nasionale gedenkwaardigheid is, moes die argitek nou met die Raad vir Nasionale Gedenkwaardighede (RNG) saamwerk. Die argitek moes hulle by die algemene riglyne vir die bewaring van geboue hou. Die argitektoniese geskiedenis, riglyne vir die instandhouding, herstelwerk, veranderings en moontlike aanbouings moes in samewerking met die RNG opgestel word. Omdat Stauch Vorster MOM die eerste argitek was wat sedert die ampswoning tot 'n nasionale gedenkwaardigheid verklaar is, aan Mahlamba Ndlopfu sou werk, was geen riglyne nog opgestel nie. Die firma het dus in noue kontak met die RNG gewerk en waar meer as een moontlikheid vir herstelwerk bestaan het, is die keuse in die hande van die RNG gelaat.⁴³

Die vogtige mure was volgens Stauch Vorster MOM te wyte aan verskeie redes. Die belangrikste oorsaak was dat die meeste vensterbanke nie geseël was nie. Al die vensters moes verwyder word en waterseëlaar onder al die vensterbanke geplaas word. Daarna moes die vensters weer teruggeplaas word. By ander plekke het ander oorsake vir die vog bestaan. In die wagkamer en die ontbytvertrek was die nat mure die gevolg van lekkende waterpype na die nabygeleë badkamers. Die westelike trapskag se klammigheid was waarskynlik toe te skryf aan watersypeling van die stoepe daarnaas. Die oostelike gang op die boonste verdieping se klammigheid was moontlik deur die lekkende parapetmuurtjies op die dak veroorsaak. Dié muurtjies moes met 'n goeie produk behandel word nadat die geutlap vervang is. 'n Doelmatige helling vir die val van die nuwe geutlap na die dak moes uitgewerk word. Die vog in die mure van die sitvertrek langs die Pierneefkamer was die resultaat van water wat tussen die parapetmure en die geutlap ingekom het. Al die vierkantige geute moes waterdigting kry. Van die slaapkamers se vog is veroorsaak deur water van die nabygeleë terras. Die westelike terras se

⁴² Verslag: *Renovations to Mahlamba Ndlopfu, proposed extent of work, 22 August 1998*, Stauch Vorster MOM Architects, P.O. Box 1125, Pretoria, 0001, 1998-08-22, p. 6.

⁴³ Verslag: *Renovations to Mahlamba Ndlopfu, proposed extent of work, 22 August 1998*, Stauch Vorster MOM Architects, P.O. Box 1125, Pretoria, 0001, 1998-08-22, p. 6.

geute en waterafvoere was nie meer in 'n goeie werkende toestand nie, wat tot die waterprobleme kon bygedra het.⁴⁴

Die terrasse van die wes- en oosvleuel moes ook met 'n goeie waterdigtingsmiddel behandel word om die vertrekke daaronder en langsaan te beskerm. Om die oorspronklike planne van die argitek uit te voer, naamlik om die terrasse te teël, sou ook waterdigting bevorder. Van die badkamers se wateruitlate en storte was nie waterdig genoeg nie en dit het byvoorbeeld veroorsaak dat die kjaatkamer vogprobleme gehad het. Daar is aangevoer dat die waterdigtingsmetodes wat tydens die jare vyftig gebruik was, nie baie geslaagd was nie, maar dat die moderne metode van butimien-membraanwaterdigting baie effektief is om die probleme op die dak op te los. Daar is ook aanbeveel dat 'n ondeurdingbare waterwerende laag een meter wyd reg rondom die woning gegooi word en dat die hele omtrek van die woning met 'n goeie middel teen vogtigheid behandel word. Die binnemure, soos die damesgastetoilet, die oostelike trapskag, die sekretaris se kantoor en die President se kantoor, waar klammigheid voorgekom het, moes van pleister gestroop word en vir twee tot drie dae gelaat word om uit te droog, voordat dit weer gepleister word. Op plekke is die gipsbordplaffonne ook beskadig en dit moes vervang word. Die blomme- en waskamer het ook vogprobleme gehad wat toegeskryf is aan die feit dat die vensters om sekuriteitsredes nie kan oopmaak nie. Daar is feitlik nie 'n vertrek wat nie klammigheid in die mure gehad het nie.⁴⁵

Die ontbytvertrek aan die suidekant was onnadenkend geplaas, want in die winter was dit in die oggende baie koud, aansien die vertrek nie son kry nie. Die inrigting van die hoofslaapkamersuite met 'n informele eetgedeelte is ook gekritiseer omdat geregte van die onderste vlak met die trap na bo gedra moes word. Dit was 'n baie onpraktiese gebruik, net soos die braaiplek op die oostelike vleuel. Die braaiplek het 'n baie mooi uitsig gebied, maar die verversings en breekware moes van die kombuis op die grondvlak van die westelike vleuel aangedra word.⁴⁶

44 Verslag: *Renovations to Mahlamba Ndlopfu, proposed extent of work, 22 August 1998*, Stauch Vorster MOM Architects, P.O. Box 1125, Pretoria, 0001, 1998-08-22, p. 6.

45 Verslag, *Renovations to Mahlamba Ndlopfu, proposed extent of work, 22 August 1998*, Stauch Vorster MOM Architects, P.O. Box 1125, Pretoria, 0001, 1998-08-22, pp. 1-5,8,11,17,19,22 24,26,28.

46 Mondelinge mededeling: H. Botha, Interplan Argitekto, Embankmentweg 1262, Verwoerdburgstad, 7441, 1996-12-13.

Die eetkamer kon nie 'n groot groep gaste akkommodeer nie. Van die algemene en koste-effektiefste oplossings vir akkommodasieprobleme by amptelike wonings was om die stoepe van huise toe te bou. Dit het gewoonlik ander probleme veroorsaak, want die oorspronklike planne het nie voorsiening vir lug- en ligtoevoer na 'n toegeboude stoep gemaak nie. Die oplossing van een probleem het gevolglik weer tot 'n ander probleem gelei.⁴⁷



Figuur 133: Die onooglike groot lugversorgingseenheid buite die vensters van die môrekamer.

Dit versper die uitsig na die noorde heeltemal. Let op die boom wat geplant is om die masjinerie te verberg.

Foto: X. Barnard, 1999.

'n Goeie voorbeeld hiervan is duidelik met die toemaak van Mahlamba Ndlopfu se stoepe te sien. Die verskuiwing van die vensters het veroorsaak dat daar geen stoep was om die son uit die aangrensende vertrekke te hou nie. Die oplossing was om die vensters, en dus die pragtige noordelike uitsig, met swaar gordyne toe te maak. Groot lugversorgingsmasjinerie is ook aan die buitekant van die woning geïnstalleer om die huis koel te hou. Die masjinerie het nie slegs lawaai nie, maar dit het ook tot lekkasies gelei. Die onooglike masjinerie moes versteek word deur struik daarvoor te plant (fig.133). Die pragtige hout van die vensters en deure moes ook

⁴⁷

Skryflike mededeling: B. Brownlee, Koranabergweg 77, Waterkloofrif, Pretoria, 0181, 1997-07.

behandel word om hulle te beskerm teen skade deur ultravioletlig, waaraan hulle na verskuiwing blootgestel is. Die behandeling het veroorsaak dat die hout swart geword het.⁴⁸

Die gebrek aan skaduwee het ook daartoe gelei dat vier bome op die noordelike terras geplant is. Dit was 'n afwyking van Moerdyk se idee dat die uitsig aan die noordelike kant gebruik moes word. Die beperkte wydte van die terras maak groot bome onvanpas. Die bome het baie groot geword en belemmer nie net die noordelike uitsig nie, maar geen gras het onder hulle gegroei nie (fig.134). Dié probleem is in 'n mate opgelos deur plaveisel om die bome aan te bring. Die bome lig egter die plaveisel op en gevolglik lyk die hele area baie onnet.⁴⁹



Figuur 134: Die bome wat die uitsig na die noorde belemmer.

Foto: X. Barnard, 1999.

Die ampswoning het nou geen stoepe waar daar in die skaduwee ontspan en die uitsig bewonder kan word nie. Gaste kan nie uit die eetkamer na die stoepe beweeg om na 'n elegante maal koffie onder die sterre te drink en die stadsliggies te bekyk nie. 'n Personeellid het gesê dat Mandela sonder 'n stoep soos "a prisoner in his own home" gevoel het.⁵⁰ Die woning vloei nie uit in die tuin en die tuin vorm derhalwe nie deel van die leefareas nie. Die inwoners kan maklik ingehok voel. Oliver Thambo-huis is 'n goeie voorbeeld van 'n ampswoning waar die tuin deel van sy

⁴⁸ Skriftelike mededeling: B. Brownlee, Koranabergweg 77, Waterkloofrif, Pretoria, 0181, 1997-07.

⁴⁹ Skriftelike mededeling: B. Brownlee, Koranabergweg 77, Waterkloofrif, Pretoria, 0181, 1997-07.

⁵⁰ Skriftelike mededeling: B. Brownlee, Koranabergweg 77, Waterkloofrif, Pretoria, 0181, 1997-07.

leefarea is.⁵¹ 'n Mens kan jou net indink wat Moerdyk van die woning sonder stoepe sou gesê het.

Die toebou van die stoepe het ook veroorsaak dat die eetkamer en die Pierneefkamer 'n ry pilare in die vertrek het wat die vertrekke visueel verdeel (fig.135). Die Pierneefvertrek se pilare is versier om by die res van die vertrek aan te pas, maar dit is nie die geval by die eetkamer nie. Die huishoudingpersoneel ondervind as gevolg van die pilare probleme met die plasing van tafels in die eetkamer en die meubels in die sitvertrek. Die eetkamer is ook te leeg en onversier as die tafels nie gedek is nie. Dan is daar net groot leë tafels, onversierde mure en baie stoele in die vertrek; nie juis 'n vertrek om mee te spog nie.⁵²



Figuur 135: Die eetkamer met die opvallende pilare.

Let op hoe donker die vertrek vertoon.

Foto: X. Barnard, 1999.

⁵¹ Mondelinge mededeling: S. Boonzaier, Arcadiastraat 976, Arcadia, 0083, 1998-04-09.

⁵² Mondelinge mededeling: B. Damon, Huishoudbestuurder, Mahlamba Ndlopfu, Bryntirion, 0083, Pretoria, 0083, 1996-04-03.



Figuur 136: Die pilare in die Pierneefvertrek.

Die verskil in lig tussen die eertydse stoepe, regs, en die res van die vertrek is opvallend.

Foto: X. Barnard, 1999.

Die noordelike slaapkamers het balkonne nodig om die uitsig oor die berge te geniet. Op die oomblik moet verskeie lae gordyne weggetrek word om die uitsig te bewonder. Dit is veral die gevolg van die toebou van die balkonne van die hoofslaapkamersuite.⁵³

Die hele woning het 'n doelmatiger lugversorgingstelsel nodig. Die woning moet in die winter verwarm word en die boonste slaapkamers word in die somer baie warm. Die muurpapier van een van die slaapkamers is van die een of ander natuurlike materiaal met 'n onaangename reuk gemaak en moet verwyder word. Mahlamba Ndlopfu se traliewerk het dringend aandag nodig en die hoofkandelaar in die voorportaal kan nie skoongemaak word nie, want dit kan nie laat sak word nie. Dit is gevolglik buite die personeel se bereik. Die woning het ook nie voldoende nooduitgange nie.⁵⁴

⁵³ Mondelinge mededeling: S. Boonzaaier, Arcadiastraat 976, Arcadia, 0083, 1998-04-09.

⁵⁴ Mondelinge mededeling: B. Damon, Huishoudbestuurder, Mahlamba Ndlopfu, Bryntirion, 0083, Pretoria, 0083, 1996-04-03.

Nog 'n groot probleem wat deur Stauch Vorster MOM geïdentifiseer is, is die elektriese bedrading. Dié bedrading wat op die oppervlak aangebring is, is onooglik. Die vloerlyste kan verwyder, die pleister afgekap en die geleibuis, wat die telefoon, sekuriteits- en elektriese kables bevat, ingebou word. Die vloerlyste kan dan teruggeplaas word en gevolglik kan alles netjies versteek word. Van die gedeeltes waar die oppervlakbedrading die opvallendste is, is die hooftrap, die ingangsportaal, die musiekkamer, die sekretaris se kantoor en die gange.⁵⁵

Die hele woning en buitegeboue het nuwe elektriese bedrading nodig. Die bestaande stelsel is 'n BBP-stelsel wat nie meer aan die vereistes voldoen nie. Nuwe standaard vereis PVC-bedrading, volgens SABS voorskrif 0142. As gevolg van die ouderdom van die bestaande stelsel, instandhouding en herstelwerk is die aansluitings baie bros. Dit kan baie maklik 'n kortsluiting en 'n brand veroorsaak. Daar is aanbeveel dat aangesien die lig- en kragkakelaars verkleur het, dit deurgaans deur nuwes vervang word. Die buiteligte wat bestaan het uit sekuriteitsligte wat teen die mure van die woning gemonteer is, moet op aanbeveling van die RNG verwyder word. Volgens die RNG doen dit afbreek aan die argitektoniese skoonheid van Mahlamba Ndlopfu. Die ligte moet op pale gemonteer en bedrading aan die buitekant van die woning vermy word. Benewens die feit dat die radiomas aan 'n skoorsteen vasgemaak is, wat die skoorsteen laat kraak, ontsier dit ook die skoonheid van die ampswoning.⁵⁶

Vir die badkamers het die argitekte aanbeveel dat die bestaande teëls en badkamerware behou word omdat sommige items oorspronklik is. Die argitekte het aanbeveel dat die ligte op verskeie plekke in die vertrekke vervang word⁵⁷ sonder om in ag te neem of baie van die betrokke ligte nog van die oorspronklike toebehore van die woning is.

Die telefoonstelsel is ook beskryf as onnet en swak geïnstalleer. Oortollige kables kon verwyder word. Die firma het aanbeveel dat die hele stelsel wat met verloop van tyd en na behoefte onbeplan aangegroei het, verwyder moes word. 'n Volledig beplande nuwe stelsel, wat aan al die vereistes voldoen, moes die oue vervang. Die nuwe netwerk moes daarna volgens Telkom se

⁵⁵ Verslag: *Renovations to Mahlamba Ndlopfu, proposed extent of work, 22 August 1998*, Stauch Vorster MOM Architects, P.O. Box 1125, Pretoria, 0001, 1998-08-22, pp. 2-3, 7-8.

⁵⁶ Verslag: *Renovations to Mahlamba Ndlopfu, proposed extent of work, 22 August 1998*, Stauch Vorster MOM Architects, P.O. Box 1125, Pretoria, 0001, 1998-08-22, pp. 2-3, 7-8.

⁵⁷ Verslag: *Renovations to Mahlamba-Ndlopfu, proposed extent of work, 22 August 1998*, Stauch Vorster MOM Architects, P.O. Box 1125, Pretoria, 0001, 1998-08-22, pp. 19, 21.

nuutse metodes en vereistes geïnstalleer word. Die houtvloerlyste om die mure kon gebruik word om die kabelwerk te versteek. Die televisienetwerk se kables moes weggesteek word en die hele televisienetwerk moes herontwerp word.⁵⁸

Die sekuriteitstelsel is deur die argitektoe getoets en daar is gevind dat dit nie werk nie. Die stelsel kon nie die plek van betreding aandui nie en die paniek-alarmknoppie en die opsporingseenheid buite die woning het nie gewerk nie. Daar is gevind dat die beheerpaneel wat buite die woning geplaas was, ook buite werking was. Gevolglik is aanbeveel dat die hele stelsel hersien word.⁵⁹

Watersirkulasie is as toereikend beskou, maar daar is voorgestel dat die waterverwarmer op die dak op 'n ander plek geplaas moes word, aangesien dit 'n baie swak ligging vir die verwarmer was. Die meeste van die waterverwarmers was nog in 'n goeie werkende toestand. Daar was tien waterverwarmers in die woning wat die elektriese koste opgestoot het en die argitektoe het aanbeveel dat tydskakelaars gebruik word om die koste te besnoei. Drie badkamers het nuwe waterpype nodig gehad.⁶⁰

Alle buitedeure, veral die kjaatkamer se deur wat gekraak was, en vensters sou verwyder, afgeskuur, herstel en weer vernis moes word voordat hulle teruggeplaas word. Al die skuifraamvensters moes herstel word. Gekraakte teëls in die mansgastetoilet en matte in die trapsgagte en die Pierneefkamer moes vervang word en die aluminiumblindings by die hoofslaapkamer, wat 'n bevestiging van die temperatuurprobleem in die woning is, moes vewyder word.⁶¹

⁵⁸ Verslag: *Renovations to Mahlamba Ndlopfu, proposed extent of work, 22 August 1998*, Stauch Vorster MOM Architects, P.O. Box 1125, Pretoria, 0001, 1998-08-22, pp. 2-3.

⁵⁹ Verslag: *Renovations to Mahlamba Ndlopfu, proposed extent of work, 22 August 1998*, Stauch Vorster MOM Architects, P.O. Box 1125, Pretoria, 0001, 1998-08-22, p. 3.

⁶⁰ Verslag: *Renovations to Mahlamba Ndlopfu, proposed extent of work, 22 August 1998*, Stauch Vorster MOM Architects, P.O. Box 1125, Pretoria, 0001, 1998-08-22, p. 4.

⁶¹ Verslag: *Renovations to Mahlamba Ndlopfu, proposed extent of work, 22 August 1998*, Stauch Vorster MOM Architects, P.O. Box 1125, Pretoria, 0001, 1998-08-22, pp. 2, 5, 8-9, 19.

Geen vertrek het aan die kritiek van die argitekte ontsnap nie. Die hele woning moes oorgeverf word en op plekke waar die pleister gekraak was, moes dit verwyder en vervang word. In die Pierneefkamer en die eetkamer moet die gekrapte son- en veiligheidsfilm op die vensters, waarskynlik ook daar vanweë die lig- en hitteprobleme, vervang word. Verder het die argitekte ook 'n stapelmuur om die pilare in die eetkamer aanbeveel. Die kombuis het ook 'n aantal gebreke getoon, soos lekkende pype, klam mure, vloerlyste wat verrot en dus onhigiënies is en die vinielvloerbedekking wat ontoereikend is. Die wasbakke moet met emalje herbedek word, die waskamer moet 'n meganiese waaier kry om die vog uit die vertrek te onttrek en die muurteëls moet verwyder word om die klammigheid teen te werk. Laastens het die argitekte ook aanbeveel dat die biltongmagasyn afgebreek word.⁶²

Die grootste gebreke wat die woning toon, is dus klammigheid, pleister wat kraak, swak en onaansienlike telefoon- en elektriese bedrading, asook probleme met die lugversorging.

3. *Bewaringsbeleid van die Departement van Openbare Werke rakende Mahlamba Ndlopfu*

In 2000 het die Departement van Openbare Werke 'n bewaringsbeleid vir Mahlamba Ndlopfu opgestel. Die beleid is deur prof RC Fisher van die Universiteit van Pretoria se Departement Argitektuur en Landskapsargitektuur geformuleer.⁶³

Die bewaringsbeleid is nodig "to alert those privileged to engage the past to the values these artefacts hold". In ooreenstemming met dié beleid moet toegesien word dat persone in beheer van die aktiwiteite by Mahlamba Ndlopfu verantwoording aan toekomstige geslagte moet doen. Mahlamba Ndlopfu behoort aan die mense van Suid-Afrika en daarom moet die koste wat met die ampswoning aangegaan word, as 'n belegging in belang van die mense van die land beskou word.⁶⁴

⁶² Verslag, *Renovations to Mahlamba Ndlopfu, proposed extent of work, 22 August 1998*, Stauch Vorster MOM Architects, P.O. Box 1125, Pretoria, 0001, 1998-08-22, pp. 8-9, 11, 13-14.

⁶³ N. Botes, (ed.), *Conservation policy: Mahlamba Ndlopfu, 1999-12-10 – 2000-02-29*, n.p.

⁶⁴ N. Botes, (ed.), *Conservation policy: Mahlamba Ndlopfu, 1999-12-10 – 2000-02-29*, p. 4.

As gevolg daarvan dat Mahlamba Ndlopfu tot 'n nasionale gedenkwaardigheid verklaar is, moes 'n permit eers van die RNG verkry word voordat enige veranderinge daaraan gedoen kon word. Dit het ingesluit herstelwerk van enige skade, verbouings, asook uitsigte op of van die woning af en die voorkoms van Mahlamba Ndlopfu self.⁶⁵

Daar is aanbeveel dat die hele Bryntirion deur die staat as bewaringsgebied beskou moes word. Die verklaring as nasionale gedenkwaardigheid het slegs Mahlamba Ndlopfu as sodanig behels, maar die wet het bepaal dat enige veranderinge aan die omliggende terrein, soos veranderinge aan die paadjies, tuinuitleg en die bou van strukture, in oorleg met die RNG moes geskied. Die oorspronklike planne moes die riglyne vir veranderings aan die woning vorm.⁶⁶

Aanbevelings oor die styl van die gebou, het behels dat gepoog moes word om die voorkoms van die woning te behou en dat 'n moderne herinterpretasie van die styl gemaak kon word. Die oorspronklike endemiese stylelemente, byvoorbeeld. boligte, soos deur die argitek gebruik, moes voortgesit word. Nuwe byvoegings moes afgeskaal word sodat die oorspronklike gebou nog die dominante struktuur bly. Die bestaande daklyn moes behou word en enige byvoegings moes onafhanklik staan. Daar is ook aanbeveel dat as die beplande veranderinge meer as 20% van die oorspronklike vloerarea sou beslaan, 'n nasionale kompetisie uitgeskryf moes word om 'n gepaste plan vir veranderinge aan die woning te vind. Internasionale deskundiges kon deel van die paneel beoordelaars te wees.⁶⁷ As dié aanbeveling aanvaar was, sou dit sterk herinner het aan die gebeure in die dertigerjare van die vortige eeu met Moerdyk as wenner van die kompetisie.

Aangesien die gebruik van plaaslike materiale vir Moerdyk van so groot belang by die bou van die ampswoning was, is aanbeveel dat dieselfde praktyk weer gevolg word. Alle oorspronklike deure en vensters en ander materiale moes weer gebruik word. Waar oorspronklike materiale nie meer beskikbaar was nie, moes van neutrale, gepaste moderne materiale in die styl van die woning gebruik gemaak word.⁶⁸

⁶⁵ N. Botes, (ed.), Conservation policy: Mahlamba Ndlopfu, 1999-12-10 – 2000-02-29, p. 4.

⁶⁶ N. Botes, (ed.), Conservation policy: Mahlamba Ndlopfu, 1999-12-10 – 2000-02-29, p. 4.

⁶⁷ N. Botes, (ed.), Conservation policy: Mahlamba Ndlopfu, 1999-12-10 – 2000-02-29, p. 5.

⁶⁸ N. Botes, (ed.), Conservation policy: Mahlamba Ndlopfu, 1999-12-10 – 2000-02-29, pp. 5-6.

Oor die akkommodasie en gebruik van die woning, is aanbeveel dat so ver moontlik, by die oorspronklike gebruik van vertrekke gehou moes word. Waar dit prakties moontlik was, moes gepoog word om vertrekke wat vir ander doeleindes gebruik is, weer vir hulle oorspronklike doel te benut. Enige aanvullende akkommodasie moes argitektonies by die woning aansluit. Strukture soos priële of tuinhuisies moes liggewig van aard wees, tensy hulle permanent was, wanneer hulle deel van 'n omvangryke beplanning van die ampswoning en terrein moes vorm. Toegang vir gestremde persone moes so min moontlik inbreuk op die bestaande voorkoms van Mahlamba Ndlopfu maak.⁶⁹

Aanbouings aan die dienste-areas en dienste aan die woning soos lugversorging en telefoon- en rekenaarkabels, moes by die bestaande struktuur geïntegreer word, aangesien die huidige situasie veel te wense oorlaat met opsigtelike en onpraktiese plasings.⁷⁰

Daar moes gepoog word om in die ampswoning die verpersoonliking van al die diverse kulture, verlede en hede, van die land te verenig.

4. Herstelwerk in 1999-2000

Net sommige van die vroeëre voorstelle is oorweeg en gebruik toe die projek om die woning te herstel in 1999 van stapel gestuur is. As gevolg van verskerpte sekuriteitsregulasies is planne van die nuwe veranderings nie deur die Departement van Openbare Werke beskikbaar gestel nie en kon dit dus nie by die studie ingesluit word nie. Die argitek van die projek, Reedwan Vally, het nietemin die veranderinge bespreek.

Die opdrag om die ontwerpwerk aan Mahlamba Ndlopfu te doen, is op 'n rotasiegrondslag aan Reedwan Vally van Reedwan Vally Architects in Laudium, Pretoria, toegesê. Hy het die projek beskryf as moeilik en, soos Moerdyk, as nie baie aangenaam nie. Daar was slegs dertien weke beskikbaar om al die werk af te handel. Hy moes die ontwerpwerk in slegs drie weke afhandel en was deurentyd baie nou met die RNG in verbinding. Reedwan Vally voel dat die

⁶⁹ N. Botes, (ed.), Conservation policy: Mahlamba Ndlopfu, 1999-12-10 – 2000-02-29, p. 6.

⁷⁰ N. Botes, (ed.), Conservation policy: Mahlamba Ndlopfu, 1999-12-10 – 2000-02-29, p. 6.

veranderinge simpatiek met die bestaande gebou en die oorspronklike Moerdyk-planne uitgevoer is. As gevolg van die tydsbeperking en die voorskrifte van die RNG was die uiteindelijke resultaat nie in alle opsigte vir die argitek bevredigend nie.⁷¹

Die buite-aansigte is verander deurdat die westelike en oostelike vleuels in 'n mate toegebou is en by die dienstevleuel 'n gedeelte aangebou is. Die aangeboude gedeelte van die dienstevleuel moes van die oorspronklike gedeelte geïdentifiseer kon word deur die nuwe gedeelte 'n paar sentimeter agtertoe te bou.⁷²

Die dienstevleuel het nou nuwe badkamers en personeelgeriewe bevat. Die waskamer en die blommekamer is na die noordwestelike hoek van die dienstevleuel verskuif. Die oorspronklike was- en blommekamer is in kantore vir die huishoudingpersoneel verander, wat ook toegangbeheer en aflewering aan die kombuis vergemaklik het. Die kantoor naaste aan die uitgang, is in 'n sekuriteitsmoniteringskantoor vir die veiligheidsdienste met monitorskerms van kameras in die woning omgeskep. Die binneplein is opgeknep en die biltongskuur afgebreek.⁷³

Die hele buitekant se pleister is verwyder en waarna dit oorgepleister is. Die stoepe aan die noordelike kant wat met 'n laag bloedrooi stoepverf bedek was, is gerestoureer tot 'n natuurliker kleur. Die sinkdak is vervang en al die lekplekke is herstel. Die dakvenster kon weer lig inlaat, nadat die sinkdakke verwyder is wat dit bedek het.⁷⁴

Die elektriese bedrading is ook vervang tydens die eerste verbetering van die woning sedert dit in 1940 voltooi is. Die elektriese stelsel het lankal nie meer aan die hedendaagse vereistes van veiligheid en funksionaliteit voldoen nie en 'n groot deel van die telekommunikasie-, rekenaar-

71 Mondelinge mededeling: R. Vally, Reedwan Vally Architects, 30 Jewell Heights, Laudium, 0037, Pretoria, 2000-05-15.

72 Mondelinge mededeling: R. Vally, Reedwan Vally Architects, 30 Jewell Heights, Laudium, Pretoria, 2000-05-15.

73 Mondelinge mededeling: E. White, Kontroleur van die Huishouding, Genadendal, Groote Schuur-Landgoed, Rondebosch, 7700, 2000-06-08; waarnemings deur skrywer tydens 'n besoek aan Mahlamba Ndlopfu op 2000-06-08.

74 Mondelinge mededeling: R. Vally, Reedwan Vally Architects, 30 Jewell Heights, Laudium, 0037, Pretoria, 2000-05-15.

en elektriese bedrading was opsigtelik op die mure aangebring soos wat dit deur die jare nodig was.⁷⁵

Volgens wet moet alle staatsgeboue toegange vir gestremde persone hê. Mahlamba Ndlopfu het nie aan hierdie vereiste voldoen nie. Die oplossing was om die bestaande ontbytkamer op die grondvlak, wat as gevolg van die swak toestand daarvan nie gebruik kon word nie, in 'n ingang vir gestremdes te verander. Die stoep voor die ontbytkamer is omgeskep in 'n rolstoeltoegang. Die oorspronklike skuifvenster is behou as ingang na die woning. Dié mure van dié gedeelte is met sandsteen uitgevoer om by die bestaande gedeelte van die woning aan te pas.⁷⁶ Dalk sou die bejaarde Malan en Mandela hierdie ingang as 'n verbetering ervaar het.

Die vroeëre ontbytvertrek het ook plek gemaak vir 'n badkamer vir gestremde persone met 'n groot genoeg ingangsportaal na die woning toe. Die portaal is met 'n boekrak en stoeltjie versier.⁷⁷

Die ontbytkamer is na die noorde verskuif, na die vertrek wat eers as die huishoudingbestuurder se kantoor diens gedoen het. Dit is nie duidelik wanneer hierdie vertrek as kantoor vir die personeel ingerig is nie, want op Moerdyk se oorspronklike planne word dit as 'n sitkamer aangedui. As dit daardie funksie behou het, sou dit die woning vir die huisgesin baie geriefliker gemaak het, aangesien dit klein genoeg is om deur die gesin as privaatsitvertrek gebruik te word. Dit is 'n baie sonnige vertrek met 'n uitsig na die noorde en is naby aan die kombuis geleë.⁷⁸ Die meubels vir die vertrek is uit ander vertreke van die woning geneem. Die Grant-tapisserie *Koffietyd* is uit die formele eetkamer daarheen verskuif en het pragtig by die geel-en-groen gordyne in die vertrek aanklank gevind. Dit is 'n warm, ontvanklike vertrek waar die gesin etes

⁷⁵ Mondelinge mededeling: E. Maritz, BVI Raadgewende Ingenieurs, Posbus 2967, Pretoria, 0001, 2000-05-15.

⁷⁶ Mondelinge mededeling: R. Vally, Reedwan Vally Architects, 30 Jewell Heights, Laudium, Pretoria, 2000-05-15.

⁷⁷ Mondelinge mededeling: E. White, Kontroleur van die Huishouding, Genadendal, Groote Schuur-landgoed, Rondebosch, 7700, 2000-06-08; waarnemings deur skrywer tydens 'n besoek aan Mahlamba Ndlopfu op 2000-06-08.

⁷⁸ Mondelinge mededeling: R. Vally, Reedwan Vally Architects, 30 Jewell Heights, Laudium, 0037, Pretoria, 2000-05-15.

kan geniet. Dit was dus 'n suksesvolle oplossing vir die probleem van 'n intieme eetvertrek vir die gesin.⁷⁹

Die mans- en dameskleedkamers is ook verander om aan nuwe vereistes te voldoen. Die manskleedkamer het nog 'n toilet gekry en die urinale is verskuif om nie meer direk langs die wasbakke te wees nie. Die dameskleedkamer se deur is van die noordekant na die suidekant verskuif sodat nog 'n toilet ingepas kon word.⁸⁰ Daar is ook baie versierwerk aan die twee kleedkamers gedoen. Die dameskleedkamer het 'n portretreëling gekry en daar is muurskilderinge van inheemse blomme aangebring. Dit is nou twee elegante vertrekke.⁸¹

Aan die oostekant van die woning is op die grondvlak pilare op die oop stoepe gebou om 'n priëel-effek te verkry en waarskynlik die temperatuur beter te reguleer. Die oostelike stoep lyk nou net soos die noordelike en suidelike stoepe gelyk het voordat hulle in die Vorsters se tyd toegebou is. Die pilare is ook op die eerste verdieping se westelike en oostelike vleuels herhaal sodat die aansigte van die woning nou heelwat anders daar uitsien as vroeër, maar baie sterk herinner aan die stoepe wat die Verwoerds sou geken het.⁸² Die stoepe en die nuwe vertrekke op die vleuels is met leiklip geteël en nuwe volvloermatte is in die hele huis aangebring.⁸³

Die tweede verdieping het die meeste veranderinge ondergaan. Soos reeds vermeld, het die twee oop stoepe op die vleuels ingrypende veranderinge ondergaan. Aan die westelike kant is 'n nuwe vertrek gebou wat as 'n gesinskamer vir die Presidentsgesin kan dien. Die vertrek is toegerus met 'n beeldradiostel, mikrogolfoond, yskas en stoof. Daar is kombuiskaste, 'n eetkamerstel en 'n sitkamerstel sodat die gesin hulle privaattyd daar kan deurbring, na televisieprogramme kan kyk en ligte etes kan voorberei. Soos in die res van die woning, is los Persiese tapyte op die

⁷⁹ Mondelinge mededeling: E. White, Kontroleur van die Huishouding, Genadendal, Groote Schuur-landgoed, Rondebosch, 7700, 2000-06-08; waarnemings deur skrywer tydens 'n besoek aan Mahlamba Ndlopfu op 2000-06-08.

⁸⁰ Mondelinge mededeling: R. Vally, Reedwan Vally Architects, 30 Jewell Heights, Laudium, 0037, Pretoria, 2000-05-15.

⁸¹ Mondelinge mededeling: E. White, Kontroleur van die Huishouding, Genadendal, Groote Schuur-landgoed, Rondebosch, 7700, 2000-06-08; waarnemings deur skrywer tydens 'n besoek aan Mahlamba Ndlopfu op 2000-06-08.

⁸² Mondelinge mededeling: R. Vally, Reedwan Vally Architects, 30 Jewell Heights, Laudium, 0037, Pretoria, 2000-05-15.

⁸³ Mondelinge mededeling: E. White, Kontroleur van die Huishouding, Genadendal, Groote Schuur-landgoed, Rondebosch, 7700, 2000-06-08; waarnemings deur skrywer tydens 'n besoek aan Mahlamba Ndlopfu op 2000-06-08.

vloere geplaas. Sommige van die tapyte is staatseiendom en baie daarvan is die persoonlike eiendom van die Mbeki-egpaar.⁸⁴



Figuur 137: Een van die slaapkamers wat in 'n kantoor verander is.

Foto: X. Barnard, 1999.

Die oostelike gedeelte van die vleuel het die grootste veranderings ondergaan. Drie van die slaapkamers is in kantore verander, een vir die Presidentsvrou, een vir haar sekretaresse en een vir algemene administratiewe take. Die badkamer tussen die twee nuwe kantore mag as gevolg van die riglyne vir die bewaring van Mahlamba Ndlopfu, nie verander geword het nie en kan deur die personeel gebruik word. Die nuwe vertrek op die oostelike vleuel dien as 'n konferensiekamer of bymeakaarkomplek.⁸⁵ Die vertrek is, soos die een in die westelike vleuel, met kombuiswastafel, 'n stoof, 'n eetkamerstel en rusbanke vir die gebruik van die personeel toegerus. In die kantore is losstaande kaste en rakke geplaas.⁸⁶

84 Mondelinge mededeling: E. White, Kontroleur van die Huishouding, Genadendal, Groote Schuur-landgoed, Rondebosch, 7700, 2000-06-08; waarnemings deur skrywer tydens 'n besoek aan Mahlamba Ndlopfu op 2000-06-08.

85 Mondelinge mededeling: R. Vally, Reedwan Vally Architects, 30 Jewell Heights, Laudium, 0037, Pretoria, 2000-05-15.

86 Mondelinge mededeling: E. White, Kontroleur van die Huishouding, Genadendal, Groote Schuur-landgoed, Rondebosch, 7700, 2000-06-08; waarnemings deur skrywer tydens 'n besoek aan Mahlamba Ndlopfu op 2000-06-08.

Deur die deure na die oostelike vleuel te sluit en net van die trap in daardie vleuel gebruik te maak, word die oostelike gedeelte 'n amptelike kantoorgedeelte en die ander deel die woongedeelte. Die verlies aan drie slaapkamers word nie belangrik geag nie, aangesien beplan word dat amptelike gaste voortaan nie in Mahlamba Ndlopfu sal oornag nie. Daarvoor sal die presidensiële gastehuis, voorheen die Presidensie, gebruik word.⁸⁷

Die stempel van die Mbeki-egpaar is duidelik te sien in die vertrek wat eers as mev De Klerk se kantoor diens gedoen het. Dit is verander in 'n wagkamer vir besoekers aan Mbeki. Die binneversiering in hierdie vertrek is heeltemal verander. Bruin leerrusbanke, houtmeubels, dierevelle, kunswerke en kleurskema het die vertrek omgeskep in 'n manlike, maar elegante vertrek in 'n Afrika-styl. Na bewering hou president Mbeki baie daarvan hoe die vertrek nou lyk.⁸⁸

Met die binnenshuise versiering van die woning, het die Departement van Openbare Werke en die Mbeki-egpaar eers op die openbare vertrekke op die grondvlak gekonsentreer. Die beperkte begroting wat deur elke inwoner van die woning ervaar is, het nie verdere veranderinge aan die binneversiering moontlik gemaak nie. Omdat van die slaapkamers nou kantore is (fig.137), is slaapkamermeubels en gordyne wat nie meer in gebruik is nie, in ander slaapkamers benut. Daar is gevoel dat die materiaal van byvoorbeeld gordyne en dekens van so 'n goeie gehalte was dat geen rede bestaan het om dit te vervang nie. Gedeeltes van gordyne wat met verloop van tyd verbleik het, is afgesny, die gordyne net omgestik en weer gebruik. Gordyne is van een vertrek na 'n ander verskuif in plaas daarvan om nuwes te koop (fig.138). Die materiale wat in party van die slaapkamers gebruik is, vertoon reeds oudmodies, maar is nog in so 'n goeie toestand dat daar geen rede - behalwe die mode - is om dit te vervang nie. Verdere veranderinge sou moes wag vir 'n volgende begroting. Natuurlik was dit nie nodig om die hoofslaapkamer se versiering te vervang nie, aangesien dit met 'n baie elegante materiaal en styl vir Mandela gedoen is.⁸⁹

⁸⁷ Mondelinge mededeling: R. Vally, Reedwan Vally Architects, 30 Jewell Heights, Laudium, 0037, Pretoria, 2000-05-15.

⁸⁸ Mondelinge mededeling: S. Hein, Departement van Openbare Werke, Privaatsak X56, Pretoria, 0001, 2000-06-12; waarnemings deur skrywer tydens 'n besoek aan Mahlamba Ndlopfu op 2000-06-08.

⁸⁹ Mondelinge mededeling: S. Hein, Departement van Openbare Werke, Privaatsak X56, Pretoria, 0001, 2000-06-12.



Figuur 138: Die slaapkamer wat in 'n administratiewe kantoor verander is.

Die gordyne word steeds in die kantoor gebruik.

Foto: X. Barnard, 1999.

Deur die woning is van die Mbeki-egpaar se eie Persiese tapyte, kunswerke en besittings uitgestal. Hulle styl van versiering is een van "minder is meer". Meubels is met materiaal in stemmige kleure en met vae dierepatrone oorgetrek. Afrika-kunswerke soos potte en diereprente is gebruik. In die voorportaal is 'n luiperdvel op die Persiese tapyt - maar volgens die huishoudingpersoneel is dit net tydelik. Moderne tegnologie het uiteindelik sy weg na die woning gevind met 'n grootskerm-beeldradiostel en videomasjien in elke slaapkamer. Die binneversiering, ongetwyfeld onvoltooid, is 'n mengsel van die oorspronklike stukke wat al baie jare daar was en van nuwe motiewe en smake. Die resultaat is gemaklik en smaakvol.⁹⁰

⁹⁰ Mondelinge mededeling: E. White, Kontroleur van die Huishouding, Genadendal, Groote Schuur-landgoed, Rondebosch, 7700, 2000-06-08; waarnemings deur skrywer tydens 'n besoek aan Mahlamba Ndlopfu op 2000-06-08.

Aan die sekuriteit van die ampswoning - wat vantevore baie kritiek uitgelok het - is ook aandag gegee. Om veiligheidsredes word die sekuriteitstelsel nie in detail bespreek nie, maar daar is aangedui dat die ou sekuriteitstelsel verbeter is. Nuwe elemente is by die stelsel gevoeg sodat dit nou aan presidensiële standaarde voldoen. Van die nuwe elemente het rookverklikkers, bewegingsensors en paniekknoppies ingesluit. Kameras is buite die woning opgerig. In die kelder in die westelike vleuel is die standaard-beveiligingstelsel opgegradeer, maar meer inligting oor die sekuriteitsaspekte van die woning is nie beskikbaar nie.⁹¹ Die stoorkamers onder die oostelike vleuel se stoepe is verander om aan die sekuriteitspersoneel badkamer- en ontspanningsfasiliteite te gee. Rondom die woning is 'n nuwe veiligheidsheining aangebring op wat Mahlamba Ndlopfu se erfrens sou wees.⁹²



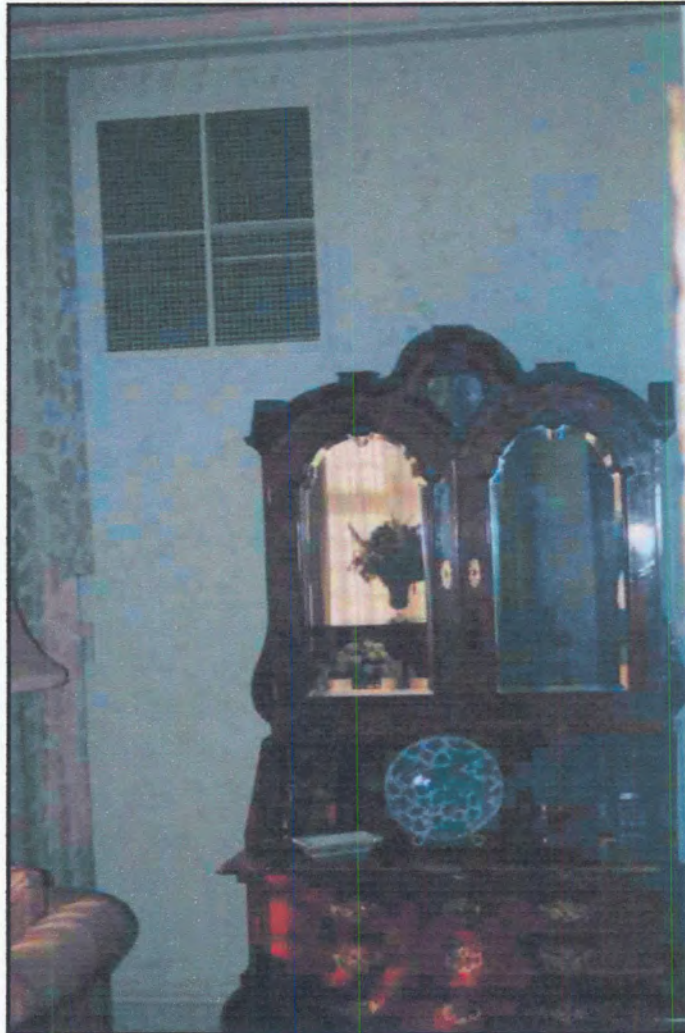
Figuur 139: Die oorspronklike veiligheidsheining aan die agterkant.

Die heining is uitgebrei om die hele erf te omgrens.

Foto: X. Barnard, 1999.

⁹¹ Mondelinge mededeling: E. Maritz, BVI Raadgewende Ingenieurs, Posbus 2967, Pretoria, 0001, 2000-05-15.

Die lugversorging het ook welverdiende aandag gekry. Die groot opvallende lugversorgingseenhede is deur ingeboude, onopvallende eenhede (fig.140) vervang waarvan die veel kleiner lug-uitlate in die dakke en mure ingebou is. Van die mure is verdik sodat masjinerie daarin versteek kon word sonder dat 'n mens daarvan bewus is. In party gevalle was daar nie plek vir ingeboude lugversorgingseenhede nie en is van losstaande eenhede gebruik gemaak.⁹³



Figuur 140: Opvallende lugversorgings-uitlate is deur kleiner eenhede vervang.

Foto: X. Barnard, 1999.

⁹² Mondelinge mededeling: R. Vally, Reedwan Vally Architects, 30 Jewell Heights, Laudium, 0037, Pretoria, 2000-05-15

⁹³ Mondelinge mededeling: R. Vally, Reedwan Vally Architects, 30 Jewell Heights, Laudium, 0037, Pretoria, 2000-05-15.

Die werk is bemoelijk deur die vereistes van die bewaringsbeleid rakende die woning en - ten spyte van die bespiegeling in die koerante daaroor - die beperkte begroting. Baie van die werk is gestrem deurdat die bouers nie net mure kon stukkend kap nie. Daar kon glad nie aan die teëls en sanitêre ware in die badkamers geraak word nie. Dit het veroorsaak dat daar byvoorbeeld van buite badkamers aan die ander kant van mure, aan die bedrading gewerk moes word. Dit het die koste aansienlik opgestoot en groot moeite veroorsaak. Baie van die werk wat verrig is, is nie met die eerste oogopslag opvallend nie, aangesien dit verbeteringe soos die wegsteek van ou oppervlakbedrading ingesluit het. So het die beperkte begroting byvoorbeeld meegebring dat die sekuriteitstelsel nie as die hoogtepunt van tegnologie beskryf kan word nie.⁹⁴

Die amptelike funksies van die woning het groter vertrekke vereis. Gevolglik is nie gepoog om die eetkamer en Pierneefkamer te verklein deur die stoepe te herstel nie.

Ten spyte van al die spekulاسie in die koerante het die stoombad van R10 000 ook nie sy opwagting in Mahlamba Ndlopfu gemaak nie! Die finale bedrag wat aan die opknapping van die woning bestee is, is nie bekend gemaak nie, waarskynlik as gevolg van die moontlike opslae wat dit in die pers kon maak.

5. Die woonbuurt verander

Daar is ook ongewenste veranderinge aan die woonbuurt om Mahlamba Ndlopfu aan die gang. Die woonbuurt Arcadia is deur die Uniegebou gekenmerk. As gevolg daarvan dat die Uniegebou se teenwoordigheid so oorweldigend is, kan die buurt nie as 'n gewone woonbuurt beskou word nie. Dit was die buurt waar prominente beroepslui en sakemanne hulle wonings van hoogstaande argitektoniese gehalte laat bou het. Bryntirion self het hooggeplaaste regeringsamptenare en Kabinetslede gehuisves en die boomryke buurt het goeie skole en kerke gekry.⁹⁵

⁹⁴ Mondelinge mededeling: R. Vally, Reedwan Vally Architects, 30 Jewell Heights, Laudium, 0037, Pretoria, 2000-05-15; E. Maritz, BVI Raadgewende Ingenieurs, Posbus 2967, Pretoria, 0001, 2000-05-15.

⁹⁵ Report by the Arcadia Residents Association, Arcadia: the reluctant office park, *Architecture SA*, 7.8/91, 1991 July & August, p. 34.

Die eerste aanslag op die tuinkarakter van die woonbuurt was met die bou van woonstelblokke oorkant die Uniegebou-tuine in Kerk- en Pretoriusstraat. Die Munisipaliteit van Pretoria het gaandeweg toestemming begin gee vir verdere nie-residensiële ontwikkelings in die buurt. Dit het geblyk dat die munisipaliteit net korttermyn doelwitte in gedagte gehou het en nie die aard van die ontwikkelinge volledig ondersoek het nie. Toestemming is gegee vir die oprigting van hoë veelverdiepingkomplekse wat die Uniegebou omring en die woonbuurt insypel. 'n Groot aantal ambassades is ook in Arcadia gevestig, soos die Franse ambassade waarvoor Merton Keep verwoes is om aan ambassadevereistes te voldoen; om van die ambassade van die Verenigde State van Amerika nie te praat nie. Dit word beskryf as 'n bombastiese gebou wat heeltemal onvanpas in die buurt is.⁹⁶

Met die sonering van Arcadia vir ambassade-doeleindes is die term “ambassade” vertolk as ambassadeurswonings, en nie as ambassadekantoorgeboue nie. Ambassadeurswonings sou tot die prestige van die buurt bygedra het, maar 'n verkeerstoename en onaansienlike ambassades is geen aanwinste nie. Baie van die kantoorgeboue, soos die funksionele Duitse ambassade en die onsuksesvolle aanbouings aan die Britse ambassade, is nie in harmonie met die bestaande geboue nie; om van die nuttelose post-apartheid-ambassade van Bophutatswana nie eens te praat nie. Die gebou is tot twee verdiepings beperk slegs na 'n ernstige protes van die Arcadia inwonersvereniging. Ambassades hou 'n ernstige bedreiging vir die karakter van die woonbuurt in.⁹⁷

Dit is nie net die ambassades wat onsensitief teenoor die geskiedenis van die buurt staan nie. Die munisipaliteit en die regering dra ook hulle deel tot die agteruitgang van die buurt by. Die polisie het 'n aantal betonstrukture opgerig en met die Polisie-gedenkteken die simmetrie van die Uniegebou se tuine vernietig. Die munisipaliteit was verantwoordelik vir die oprigting van die Pieter Delpport Burgerlike Beskermingsgebou in Goewermentslaan. Die gebou se nabyheid aan die Uniegebou verklaar seker die Hitleragtige bunkervoorkoms daarvan.⁹⁸

⁹⁶ Report by the Arcadia Residents Association, *Arcadia: the reluctant office park*, *Architecture SA*, 7.8/91, 1991 July & August, p. 34.

⁹⁷ Report by the Arcadia Residents Association, *Arcadia: the reluctant office park*, *Architecture SA*, 7.8/91, 1991 July & August, p. 35.

⁹⁸ Report by the Arcadia Residents Association, *Arcadia: the reluctant office park*, *Architecture SA*, 7.8/91, 1991 July & August, p. 35.

kilometer van die stadskern te koop, die binnekant te vernietig deur dit in kantore te verander en die tuine in parkering te omskep, is goedkoper as om in die sentrale stadskern besigheid te doen. Dit ten spyte van die bestaande soneringsregulasies van die stadsraad wat dit as onwettig verklaar. Klein besighede wat uit huiskantore bedryf word, sluit in loodgieters, fotografe, ingenieurs, argitekte en dokters. Die stadsraad het met huiwering 'n deurvervaardiger gelas om sy deure te sluit, nadat sy aansoek misluk het om die gebied as vir ligte nywerheid verklaar te kry. Klein besighede dra tot die toename in verkeer en geraas by en skep 'n veiligheidsprobleem omdat die geboue oornag verlate is. Een klein besigheid het selfs 'n gesondheidsgevaar ingehou.⁹⁹

Dit alles lei tot die ontvolking van die woonbuurt en die leegloop van die stad se beste skole soos die Afrikaans Hoër Seunskool, Afrikaans Hoër Meisieskool, Pretoria Boys' High en die Pretoria Girls' High School. Die buurt gaan baie gou lyk soos die byna vernietigde Hatfield en daarmee saam die tuinkarakter van die woonbuurt om Mahlamba Ndlopfu.¹⁰⁰

As Verwoerd onvanpaste ontwikkeling om Libertas gevrees het, het Mbeki baie meer rede om 'n stok in die wiel van die onvanpaste ontwikkelings om Mahlamba Ndlopfu te steek.

⁹⁹ Report by the Arcadia Residents Association, Arcadia: the reluctant office park, *Architecture SA*, 7.8/91, 1991 July & August, p. 35.

¹⁰⁰ Report by the Arcadia Residents Association, Arcadia: the reluctant office park, *Architecture SA*, 7.8/91, 1991 July & August, p. 35.