

INDUSTRIALISASIE

TREFWOORDE:

Cecil John Rhodes (1853 – 1902)	
Barney Barnato (1852 – 1897)	trekarbeid
Alfred Beit (1853 – 1906)	De Beers
Colesberg kopje	Witwatersrand
Kimberley	Paul Kruger
kampongs	Zuid-Afrikaansche Republiek (ZAR)
oop	
geslote	

BIBLIOGRAFIE:

CALDERWOOD, D. 1964. *Principles of mass housing*. Pretoria: CSIR.

CHIPKIN, C. 1998. Preparing for Apartheid in:

FISHER, R.C, LE ROUX, S.W, MARÉE, E. *Architecture of the Transvaal. Celebratory essays for the Golden Jubilee of the Pretoria School of Architecture*. Pretoria: UNISA.

Illustrated History of South Africa: The Real Story. 1988. Cape Town: Reader's Digest.

VAN ONSELEN, C. 1992, The social and economic underpinning of paternalism and violence on the maize farms of the south-western Transvaal, 1900 – 1950. *Journal of Historical Sociology*, June 1992, vol.5, no.2, p.127 – 160.

WASSERFALL, J. 1989. *Early mine and railway housing in South Africa: a two-part study of ideology and design in working-class housing*. Cambridge: Unpublished PhD.

DIAMANTE (1867)

'n Klippie, wat op 'n plaas aan die oewer van die Oranjerivier naby Hoopstad opgetel is, is van naderby ondersoek en dit het aan die lig gekom dat dit nie 'n gewone klip was nie, maar wel 'n diamant. 'n Stormloop van avonturiers het gou in die donkerrooi aarde van wat nou die Noord-Kaap is, begin delf. Die grootste ontdekking van almal was op 'n heuwel net buite die huidige Kimberley. Die dae van die klein prospekteerder het egter vinnig verby gegaan. Diamante het moeiliker geword om te vind en duisende eienaars van afgepende myngrond (kleim eienaars) is gedwing om in verbintenisse en vennootskappe te gaan sodat hulpbronne saam gevoeg kon word in 'n poging om meer ontoeganklike gebiede van die aarde te ontgin. Uit hierdie verbintenisse het korporatiewe reuse soos Cecil Rhodes, Barney Barnato, Alfred Beit en nog vele ander voortgespruit.

Daar word geskat dat daar teen 1870 ongeveer 10 000 delwers was. Die meeste van hulle was verspreid langs die oewers van die Vaalrivier. In die tweede helfte van 1870 is nuwe ontdekkings gemaak, ou delwerye is verlaat en delwers het 'gestorm' na die nuwe gebiede op die plase Bullfontein en Dorstfontein. Die hitte en droogte het toestande onplesierig gemaak en water was moeilik verkrygbaar. Vroeg in 1871 is 'n nuwe delwery gevestig op die plaas Vooruitzicht, wat aan Johannes en Diederik de Beer behoort het. Dit is binne 'n paar maande gevolg deur 'n wonderlike ryk ontdekking by Colesberg kopje – die bokant van 'n antieke pyp van diamantbevattende lawa, wat later die grootste mensgemaakte gat in die wêreld geword het: De Beers New Rush en later die Kimberleymyn.

Almal het nie die kontant gehad om 'n kleim te koop nie en die stelsel van werk om 'n deel (*shareworking*) het ontstaan. 'n Delwer het 'n kleimeenaar genader. Die delwer het die werkers in

diens geneem, vir wie se lone hy verantwoordelik was, en begin werk in ruil vir 'n persentasie van die waarde van die diamante wat gevind word. Daar was altyd die gevaar dat die kleimeienaar sy kleim aan 'n aktiewe delwer sal verkoop, of dat hy swart werkers in diens sou neem teen 'n baie laer prys as wittes.

Trekarbeid

Trekarbeid was nie nuut in Suid-Afrika nie. Vir twee dekades voor die ontdekking van diamante het die Pedi van Mpumalanga na die Kaapkolonie geloop om geld te verdien om gewere te koop. Teen die jare 1850 het die Shangaan van Mosambiek werk in Natal gesoek en teen 1870 het Suid-Sotho gewerk op plase in die OVS. Trekarbeiders het gou na die diamantvelde gestroom, waar Rhodes en sy kollegas geslote kampongs bekendgestel het om hulle te huisves en om te verseker dat hulle nie sal weglou of diamante sal steel nie. Die hoofredes hoekom hulle vir kontantlone wou werk, was om vuurwapens en eenvoudige plaasgereedskap te bekom, of om die tradisionele *lobola* (bruidsprys) te verhoog. Die Pedi spesifiek het vuurwapens nodig gehad om potensiele dreigemente van Zulu, Boere en Swazi militarisme te stuit en omdat hulle geen surplus vee gehad het nie, moes hulle vuurwapens deur hul arbeid verkry.

Behuising

Lewensomstandighede vir die fortuinsoekers op die droë delwerye was ongernaklik en ongesond. Baie het in tente gewoon, of in pondokke wat van hout of seil gemaak was, met feitlik geen meubels nie. Daar was geen sanitêre dienste nie en baie is aan koors dood, selfs nadat 'n eenvoudige hospitaal in 1872 opgerig is. In party gebiede het dit 10 sent per maand gekos vir twee emmers modderige water daaglik en in ander gebiede het een emmer twee-en-'n-half sent gekos. Voorrade is met ossewa aangery vanaf Kaapstad (ses weke) of Port Elizabeth (vier weke).

Swart werkers is in barakke of geslote kampongs gehuisves en het dit net verlaat om in die myne af te gaan of om aan die einde van hul kontrakte huis toe te gaan. Baie winkeleienaars het beswaar gemaak omdat dit hulle ontnem het van 'n geldige inkomste. 'n Geslote kampong is met hoë mure omring en was gewoonlik van gegolfdde plaatmetaal, wat die uitsig na buite toegemaak het. Die kampongs het die verspreiding van siektes laat toeneem en selfs in oop kampongs, was 'n gemiddeld van een uit elke 15 inwoners op enige tydstip siek.

In die vroeë jare het werkers op 'n klein stukkie land naby die kleim, wat deur hul werkgever beset was, gewoon. Soos wat die gevoel van sekuriteit en permanensie aan die einde van die jare 1870 vermeerder het, het die wittes met baksteen begin bou, 'n ent weg van die kleim. Soos wat die gemiddelde werkspan groter geword het, het die swart werkers op 'n ander plek bymekaar gebly, wat uiteindelik die oop kampongs geword het.

Die konsentrasie van mag

Vir die delwers in Kimberley was rykdom afhanklik daarvan om soveel as moontlik diamante in die kortste moontlike tydperk te produseer. Vir die handelaar het dit egter die gevaar geskep van oorproduksie en die gevolglike val in diamantpryse. Gedurende 'n tydperk van internasionale finansiële onstabieliteit in 1873, het pryse geval en die gevare blootgestel wat gedreig het om die diamantindustrie te oorweldig.

Rondom die groot gat het 'n paddastoelstad (*boomtown*) van ingevoerde gegolfdde plaatmetaal huise, tente en pondokke gegroei, wat teen Julie 1873 opgeskiet het as Kimberley. Kimberley is vernoem na die Britse Staatsekretaris vir die Kolonies.

Toenemende dieptes het praktiese probleme soos vloede en vallende rotse opgelewer en die gemiddelde delwer het eenvoudig nie die kontant gehad om hierdie probleme te oorkom nie. Die oplossing was in amalgamering, soos wat Rhodes en Rudd vroeg al gesien het. Hulle het in 1880 die oorspronklike De Beers Mynmaatskappy gestig nadat hulle 'n aantal klein kleims opgekoop het.

Spekulatiewe handel het veroorsaak dat aandelepryse hewig gewissel en uiteindelik in duie gestort het, toe die banke hul kredietfasiliteite in 1881 teruggetrek het, nadat hulle vroeër groot hoeveelhede

teen die sekuriteit van aandele voorgeskiet het. Baie is daardeur geruïneer en oorblywendes het toenemende werkskoste in die gesig gestaar, as gevolg van die diepte, wat met vallende pryse weens oor-produksie gepaard gegaan het.

Teen 1888, toe Rhodes volle eienaarskap van De Beers Myn gekry het, het sy De Beers Maatskappy 'n groot aandeelkapitaal gehad. Die *Kimberley Central Company* van lompe-tot-luukse (*rags-to-riches*) Barney Barnato (regte naam Barnett Isaacs), het geleidelik die aandele van ander maatskappye wat die Kimberley myn bewerk het, opgekoop. Rhodes en 'n aantal ander kapitaliste het nou die kolonie se grootste inkomste beheer en Rhodes was vasberade om 'n gedeelte daarvan te wy aan die bevordering van Britse Imperialisme in Afrika.

GOUD (1886)

Vir eeue het die inheemse bevolking van Mpumalanga goud bewerk en daarin handel gedryf. Hulle het dit vanuit beddings van strome ontgin en was heeltemal onbewus van die kommersiële waarde van die metaal wat onder hul voete gelê het. Dit was slegs met die koms van die Europeërs dat hierdie rykdom herontdek en uitgebuit is, eerstens diep in die valleie van die oostelike platorand en toe langs die ongelooflike ryk Hoofrif (*Main Reef*) in die Witwatersrand.

Die eerste vondse

'n Engelse immigrant, Edward Button, het die eerste vonds in 1871 op die hange van Spitskop naby die huidige dorpie van Sabie in die natuurskone vallei in die Drakensberge van Mpumalanga gemaak. Daarna is 'n gedeelte van die Blyderiviervallei geproklameer as 'openbare delwery' deur die ZAR se President Burgers, met die klem op die gebied wat vandag Pelgrimsrus is. Delwergemeenskappe het 'n mark vir die verkoop van voedsel verskaf, 'n geleentheid wat baie swart boere vinnig aangegryp het.

Die eerste mynwet van die Zuid-Afrikaansche Republiek (ZAR) is net daarna afgekondig, om te verseker dat 'geen persoon van kleur 'n lisensiehouer mag wees of op enige wyse verbind mag wees aan die bewerking van die goudmyne nie, behalwe as 'n werker in die diens van witmense.'

Die Witwatersrand vonds

In Maart 1886 het 'n immigrant, George Harrison, die eerste tekens van die wonderlike rykdom van die Hoofrif ontdek. Dit was op 'n dagsoom op die plaas Langlaagte, aan die Witwatersrand en het vir meer as 500km in 'n boog gestrek.

Volg die rif

Toe goud ontdek is, aanvanklik in Mpumalanga en toe in die skynbaar oneindige, hellende rif onder die Witwatersrand, het die mense wat dit ontgin het, reeds toegang gehad tot geld, vaardigheid en hulpbronne. Die goud aan die Witwatersrand moes onttrek word uit 'n baie lae graad erts, wat skuins onder die aarde in toenemende dieptes ontgin is. Dit het twee noodsaaklike bestanddele vereis: kapitaal om die vereiste komplekse tegnologie in 'n diep myn te koop en te ontwikkel; en arbeid, nie honderde of duisende nie, maar honderd duisende werkers, wat bereid was om die teenspoed en gevaar van die ondergrondse lewe te trotseer teen besondere lae lone.

Die leiers van die ZAR, onder wie se jurisdiksie die Witwatersrand geval het, was Paul Kruger en sy Volksraad. Hulle het die ontdekking van goud as ietwat van 'n halwe seën of 'n geluk by die ongeluk gesien. Die Boerestaat was gereed naby bankrotskap en was nou skynbaar verseker van ten minste 'n tydelike ekonomiese verligting, maar die prys daarvoor was hoog. Die instroming van fortuinsoekers en kapitaliste, dus *uitlanders*, wie se morele waardes nie soos dié van die Boere was nie, was verseker. Hulle was hoofsaaklik besorgd oor die Engelse, wie se liberalisme 'n groot rol gespeel het in die ontstaan van die Groot Trek.

Een van die magtigste van die groepe wat nou aan die Witwatersrand belê het, was Cecil John Rhodes se *Consolidated Gold Fields*, wat sy kapitaal van Kimberley en van oorsee verkry het.

Die sleutel tot arbeid

Die eise wat die diamantvelde op arbeid geplaas het, was niks in vergelyking met die diep myne van die goudvelde nie. Die enigste manier hoe die goudbaronne die nodige arbeid kon kry, was deur 'n radikale verandering in die Hoëveld se hoofsaaklik landelike ekonomie, wat in baie gevalle nog op bestaansboerdery staatgemaak het. Met die oog op langtermyn beleggings, het dit duidelik geword dat Paul Kruger se Zuid-Afrikaansche Republiek, alhoewel hulle veranderinge wou inbring, nie sou toelaat dat die imperialiste vir hulle sê wat om te doen nie.

Die arbeidskwessie het suidelike Afrika gedurende die tweede helfte van die 19de eeu gedomineer en tog is baie min geloof aan die goue reël van kapitalisme geheg, naamlik dat werkers hul arbeid sal verkoop slegs as die betaling voldoende is. In plaas daarvan het die base, boere en myneienaars, verkies om die plaaslike bevolking te dwing om vir hulle te werk. Die gunsteling strategie was om die potensiële werker te ontnem van sy lewensonderhoud, die land waarop hy boer, wat hom geen alternatief gelaat het as om dit wat hy oorgehad het, naamlik sy hande-arbeid, te verkoop nie. Ander metodes het ingesluit: belasting, wat hom gedwing het om geld te verdien om belasting te betaal; en die indiensneming van plakkerdiensbodes (*labour tenants*), wat swart families toegelaat het om op wit plase te 'plak' in ruil vir hul arbeid. Die praktyk van deelsaaiery het ook uit hierdie toestand ontstaan.

Alhoewel die swart bevolking nie toegelaat is om land in die ZAR te besit nie, is duisende van hulle verwelkom as plakkerdiensbodes deur ryker Afrikaanse boere. Dit was 'n winsgewende vennootskap vir beide die werkgewer en die werknemer, want nadat die wit eienaars van die land hulle deel van die oes geneem het, het genoeg oorgebly vir die swart pagters om nie net hul eie families te voer nie, maar ook om voedsel aan die vroeë prospekteerders te verskaf.

Die myneienaars wou egter nou die werkers van die plase weg en in die skagte af hê. Toe hulle eers weg van die land was en dus van hul bestaan as bestaansboere ontnem is, moes die inheemse bevolking loonarbeid soek, wat hulle gerieflik by die kapitalistiese ekonomie wat deur die myne gegenerer is, ingesluit het.

Die eerste probleem om arbeid te verkry is opgelos deur werwing wat deur die Kamer van Mynwese gelei is. Swart werkers is gehuisves in kampongs soortgelyk aan dié in Kimberley, alhoewel hulle nie geslote was nie, omdat goud nie uitgesmokkel kon word soos diamante nie. 'n Passtelsel het die werker se familie verhoed om hom te besoek en selfs as hulle hom kon bereik, sou hulle geen 'wettige' verblyf kon vind nie.

Opgeleide myners en masjinite het van Europa gekom, veral van die Engelse gebiede van Cornwall, Cumberland en Lancashire. In die klassebewuste samelewing van Engeland was hierdie mense laag geskat, maar in Suid-Afrika het hulle 'meesters' geword. Die wit geskoolde arbeider was vry van rassediskriminasie, was skaars en kon sy loon verdedig deur die stigting van vakbondunies, wat verbeterde toestande met werkgewers onderhandel het. Eers in die Witwatersrand het hulle hulself permanent gevestig, waarna die wit werker sy vrou en familie kon laat oorbring om 'n normale lewe te lei, iets wat die swart werker nie kon doen nie. Die werk het op toenemende dieptes plaasgevind, as gevolg van die styl hellingshoek van die rif. Dit was moeilik, gevaarlik en geweldig ongesond en vir baie jare was die dodetal in die myne skrikwekkend.

Brittanje se posisie

Brittanje se posisie as middelpunt van handel was noodsaaklik om die opkoms van die Duitse en Amerikaanse industrieë af te weer. Hierdie posisie is egter bedreig deur die skerp val in die *Bank of England* se goudreserwes. Brittanje het die diamantvelde van Griekwaland-Wes maklik vir hulself geëien deur die OVS se aanspraak daarop opsy te skuif. Die Witwatersrand was egter reg in die middel van die Boererepubliek.

Die Britse Regering het tog uiteindelik gekry wat dit wou hê: 'n gemeenskap wat beter gepas was vir die vereistes van 'n kapitalistiese toekoms as die landelike verlede en 'n land waaroor die Union Jack onverpoost kon wapper.

Paternalisme

Jean-Jacques Rousseau (1712 – 1778) het eens die waarneming gemaak in 'n ander konteks, maar nie in 'n onsoortgelyke oomblik nie, dat “die sterkste nooit sterk genoeg is om altyd die meester te wees, tensy hy sy sterkte omskep in reg en gehoorsaamheid in plig nie.” Die sterkes, wil dit blyk, is nooit sterk genoeg om deur geweld alleen te heers nie en as 'n mens wil hê dat dinge dieselfde moet bly, dan moet dinge verander. In twintigste eeuse Suid-Afrika is baie pogings deur wittes aangewend om verandering bo aan te bring om seker te maak dat dinge onder dieselfde sou bly. Dit het alles afgespeel teen die agtergrond van die myne, fabriek en pakhuis van 'n toenemende kapitalistiese, industriële en stedelike gemeenskap. Dit is die stede, plakkerskampe, ghetto's en lokasies wat sinoniem geword het met ideologiese stryd en gewelddadige konflik. Dit was egter nie altyd so nie. Tot redelik onlangs het die groter meerderheid van swart en wit Suid-Afrikaners op die platteland gelewe in 'n hoofsaaklik landbougemeenskap. As dit vanuit hierdie perspektief beskou word, vorm Suid-Afrika se industriële ondervinding 'n relatiewe kort, hoewel deurslaggewende hoofstuk, in 'n baie langer geskiedenis, waar die grootste dele van die land deur grondbesitters en plaaswerkers gedomineer is. Hierdie mense se kultuur en wêrelduitkyke is dikwels gevorm in die idioom van Afrikaans en die Afrika volkstaal van die gebied.

Tot relatief onlangs het die studie van Suid-Afrikaanse landelike geskiedenis om een of ander rede 'n afgeskepe gebied gebly, maar gedurende die laaste dekades het historiese navorsing in nuwe rigtings uitgebrei. Geleerdes begin nou die voordeel put uit meer verbeeldingryke en suggestiewe landelike studies, wat gebiede dek wat wissel van 17de eeuse slawerny en die landbou ekonomieë van die laat 19de eeu, tot die landboukundige ontwikkeling van die 'reservate' en 20ste eeuse boerdery op die Hoëveld.

In 'n onlangse studie van die 17de eeuse slawegemeenskap aan die Kaap, word dit genoem dat die verhouding tussen meester en slaaf meer subtiel was as een van konstante dwang, alhoewel die essensie van sulke paternalisme 'n onderliggende onderwerping van die slaaf tot sy eienaar was. 'n Ondersoek van die Oostelike Grensgebied dui daarop dat die meester-kliënt verhouding maklik ontwikkel het in paternalisme. Geweld was (en is waarskynlik) 'n integrale deel van die verhouding wat ontwikkel het tussen Europese grondbesitters en swart huurders in die platteland van die Hoëveld en Oranje Vrystaat in die dekades na die groot minerale ontdekkings van die laat 19de eeu.

Helen Bradford neem die volgende waar:

“Fists, whips and guns were central in maintaining master-servant relationships on the farms.”

maar wys ook duidelik uit dat:

“amongst wealthier farmers harsh racism was sometimes tempered by the adoption of some of the benevolence of familial figures of authority”

en dat:

“the very intimacy of master-servant relationships itself, helped nurture a stunted approximation of the ethic of paternalism.”

Sy stel voor dat grondbesitters duidelik swart plaaswerkers tot hulle eie families verbind het, op maniere wat die ontwikkeling van werkersprotes en onafhanklikheid geïnhibeer het.

Die suidwestelike Transvaal¹ was 'n gebied tussen die diamantvelde van Kimberley en die Witwatersrandse goudvelde. Tydens die 18de en 19de eeue het dit gedien as tuiste vir nomadiese en semi-nomadiese San en Koranna. Toe diamante en goud ontdek is, het die gebied meer aantreklik geword vir die burgers van die Zuid-Afrikaansche Republiek (ZAR), wat hul regering oorreed het om hulle toe te laat om uitgestrekte plase vir hulself uit te kerf. Die doel agter die aanvanklike versoek van die burgers om land te bekom, was eerder om te spekuleer en wins uit die minerale regte te kry, as om op landboukundige vlak te produseer. Tussen 1910 en 1925 het die gebied die gevolge van die relatiewe volgehoue voorspoed geniet, toe duisende wit delwers en swart werkers die gebied binnegestroom het. Nadat hierdie roofoekonomie sy momentum verloor het, is grondbesitters gedwing om kommersieel te boer. Hulle het te veel land besit en te min arbeid

¹ Van Onselen beskou deelsaaiërpraktyke in die driehoek wat deur Bloemhof, Schweizer-Reneke en Wolmaransstad in die ou Suidwes-Transvaal gevorm word.

gehad om ten volle produktief te wees. Dit was onder hierdie omstandighede dat wit grondbesitters en swart pagters deelsaaierooreenkomste aangegaan het. Dit het feitlik die ekonomie tussen die twee Wêreldoorloë gedomineer. Afrikaner grondbesitters was gretig om swart families met landbougereedskap, trekosse en arbeid na hulle uitgestrekte eiendomme te lok en was te gewillig om land en toegang tot weiding te verskaf, in ruil vir 'n halwe deel van die graanoes wat deur die vaardige pagters geproduseer is.

Swart boere met groot families is uit gebiede van tradisionele boerdery gedwing en het aangetrokke gevoel tot die gebiede naby minerale ontdekkings. Die honderde swart families, wat hulself vroeg in hierdie gebied gevestig het, het verskeie besondere suksesvolle graan- en veeboere ingesluit. Hulle getalle het vermeerder toe die berugte Wet op Naturelle Grondsake van 1913 deelsaaierij as 'n wettige instelling in die Oranje Vrystaat beëindig het en swart boere het oor die Vaalrivier na Suidwes-Transvaal gestroom.

Wit grondbesitters met sterk Afrikaner nasionalistiese gevoelens, was egter nie tevrede om te sien dat hulle ekonomiese toekoms afgehang het van deelsaaierkontrakte met swart pagters nie. Die praktyk waar die oes halfies-halfies gedeel is, het nie net die versameling van kapitaal verhinder nie, maar het die gedagte van sosiale gelykheid met van die meer wel-af swart pagters beteken. Die wit grondbesitters het gebruik gemaak van hul bevoorregte rasseposisie by die stembusse om die regering van die dag onder druk te plaas om aan hulle bykomstige ekonomiese ondersteuning te verskaf deur landboukoöperasies, die Landbank en die Wet op Bemaking, terwyl hul eise ten opsigte van toenemende sosiale segregasie geleidelik dringender geword het.

Die lewens en werkondervindinge van hierdie swart Suid-Afrikaanse deelsaaierfamilies is sistematies deur die Universiteit van die Witwatersrand gedokumenteer, oorgeskryf en in die indeks opgeneem deur middel van mondelinge getuienis.

Die konsep van paternalisme word gebaseer op die opvatting dat 'n manlike persoon met regsbevoegdheid die reg het om, sonder tussenkoms van die reg, die tradisioneel gesanksioneerde gesag uit te oefen oor minderjariges binne die 'familie', dus oor die 'vrouens en kinders' op sy eiendom.

Paternalisme in die Suidwes-Transvaal het reeds die eerste brutale veranderings van 'n ontwikkelende kapitalistiese ekonomie ervaar, eerder as wat dit aanhou bestaan het in 'n relatiewe stabiele en hiërargiese, kwasi-feodale stelsel, soos waaruit dit ontstaan het. Die opkoms van mynweese het gehelp om 'n mark vir die wit boere te skep, wat vir die eerste keer die geleentheid gehad het om groot hoeveelhede bees- en skaapvleis, melk en sorghum aan die duisende delwers en werkers, wat hulself op verskeie punte langs die Vaalrivier gevestig het, te verskaf.

As gevolg van Christelike oortuigings, is patriargale en paternalistiese samestellings maklik aanvaar.

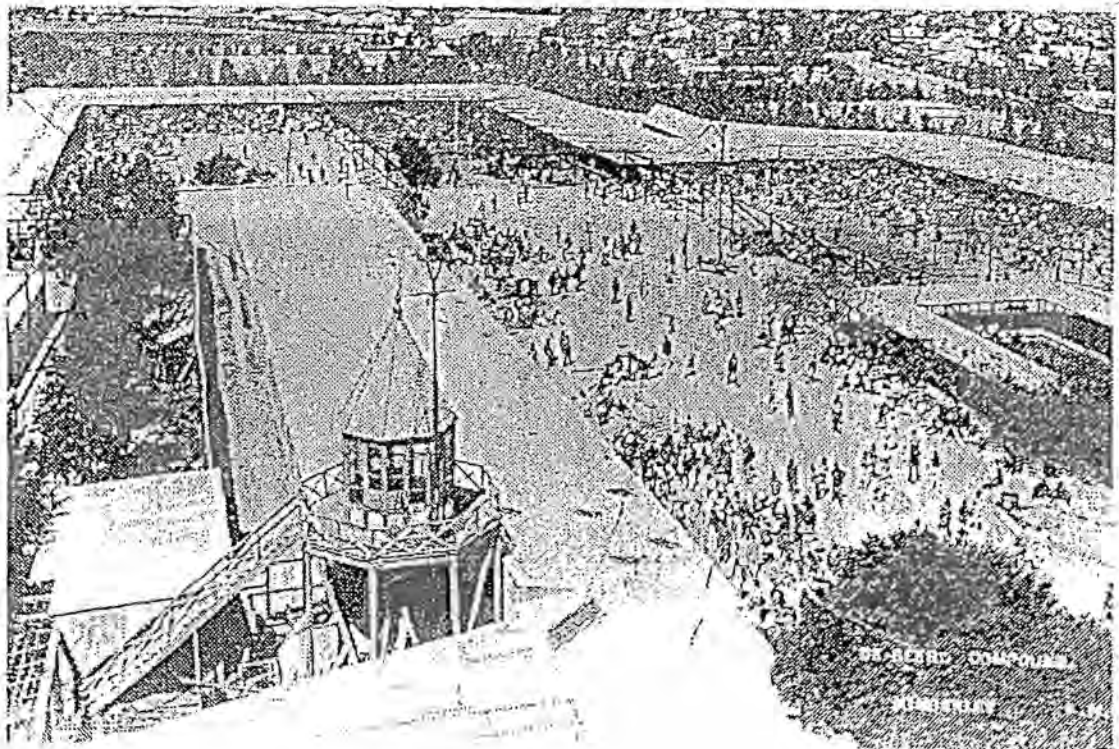
As dit waar is dat markekonomieë paternalistiese verhoudings erodeer, hoe het paternalisme ten minste tot in die middel van 1950 oorleef? 'n Gedeelte van die antwoord lê in die feit dat dit eers na die middel van die jare 1930 was, wat plaaslike landbou tekens van volhoubare uitbreiding getoon het, toe grondbesitters begin het om in die eerste paraffiengedrewe trekkers te belê en om voordeel te trek uit staatshulp tot wit landbou. Tydens die Groot Depressie was baie van die landelike lewe en die landbou-ekonomie nie ten volle op geld gebaseer nie. Geskoolde en ongeskoolde werkers is dikwels in goedere betaal of vergoed met bier, vee, vleis of skape eerder as met kontant. Asiese handelsfamilies het ook 'n aansienlike hoeveelheid van hul besigheid gedoen deur goedere te ruil vir eiers, hoenders, velle en wol, wat deur swart deelsaaiers en pagters vervaardig is. Die produksieproses het relatief swak gemeganiseerd gebly tot in die jare 1950 en was afhanklik van die vermoë van die swart patriarg om sy familie se arbeid beskikbaar te stel.

Paternalisme het begin om af te neem toe die strukturele ongelykheid van kolonialisme aangevat of vernietig is en toe daar 'n beslisse vermeerdering in die ontwikkeling van kapitalistiese produksieverhoudings plaasgevind het. 'n Redelike skielike diversifikasie van die reeks gewasse wat aangeplant is, was nog 'n faktor, sowel as 'n aansienlike toename in die tempo waarteen landbouproduksie gemeganiseerd geraak het. Na die Wet op Bemaking van 1937 het Afrikaanse boere begin om meer op mielieproduksie te konsentreer en na die Tweede Wêreldoorlog is trekosse

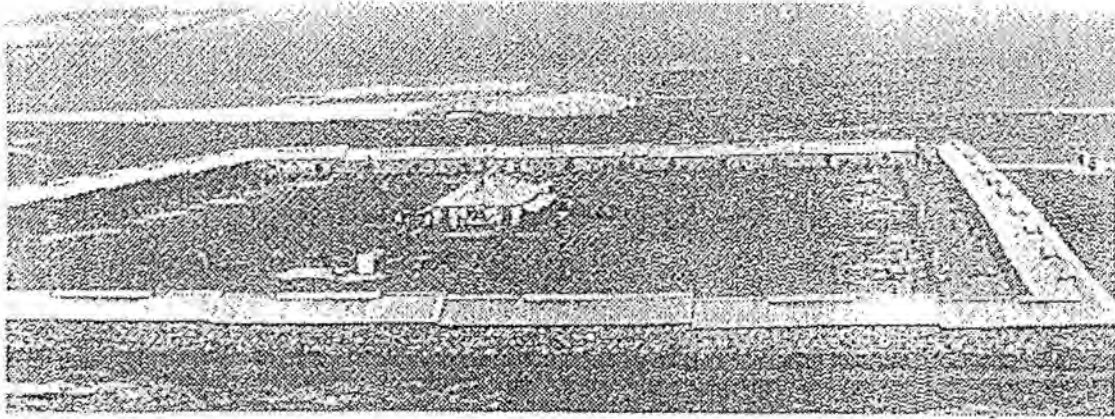
heeltemal in die skadu gestel deur die petrolgedrewe trekker. Die behoefte aan die arbeid van die swart familie het verminder en loonarbeid is gebruik. 'n Nuwe geslag swart nasionaliste het eise gestel vir beter lone en geskrewe kontrakte deur boikotte en stakings, om swart plaaswerkers te beskerm teen uitbuitende grondbesitters. Die gevestigde rasse-orde in die platteland is deur vlotsprekende stadsmense uitgedaag.

Daar was 'n vlag van vinnige ontwikkeling na 1935, toe dit weer in die Hoëveld begin reën het. Van 1939 tot 1949 het die Afrikaners finansiële krag gekry en hierdie struktuurverandering het begin om homself te vergestalt in toenemend aggressiewe politieke standpunte. Skaars geskoolde boere, wat vir die grootste deel van hul werkende lewens afhanklik en onderdanig was aan die giere van die verafgeleë mynmaatskappye, eiendomspekuleerders, 'uitlandse' graanhandelaars, 'Engelse' banke of die krediet wat deur plaaslike Asiese of Joodse winkelleienaars verskaf is, het hulself skielik bevind in 'n posisie om 'n nuwe en meer ambisieuse weergawe van Afrikaner nasionalisme te omhels, wat, alhoewel dit nog effens vaag was, die oogmerke van apartheid voorgestaan het.

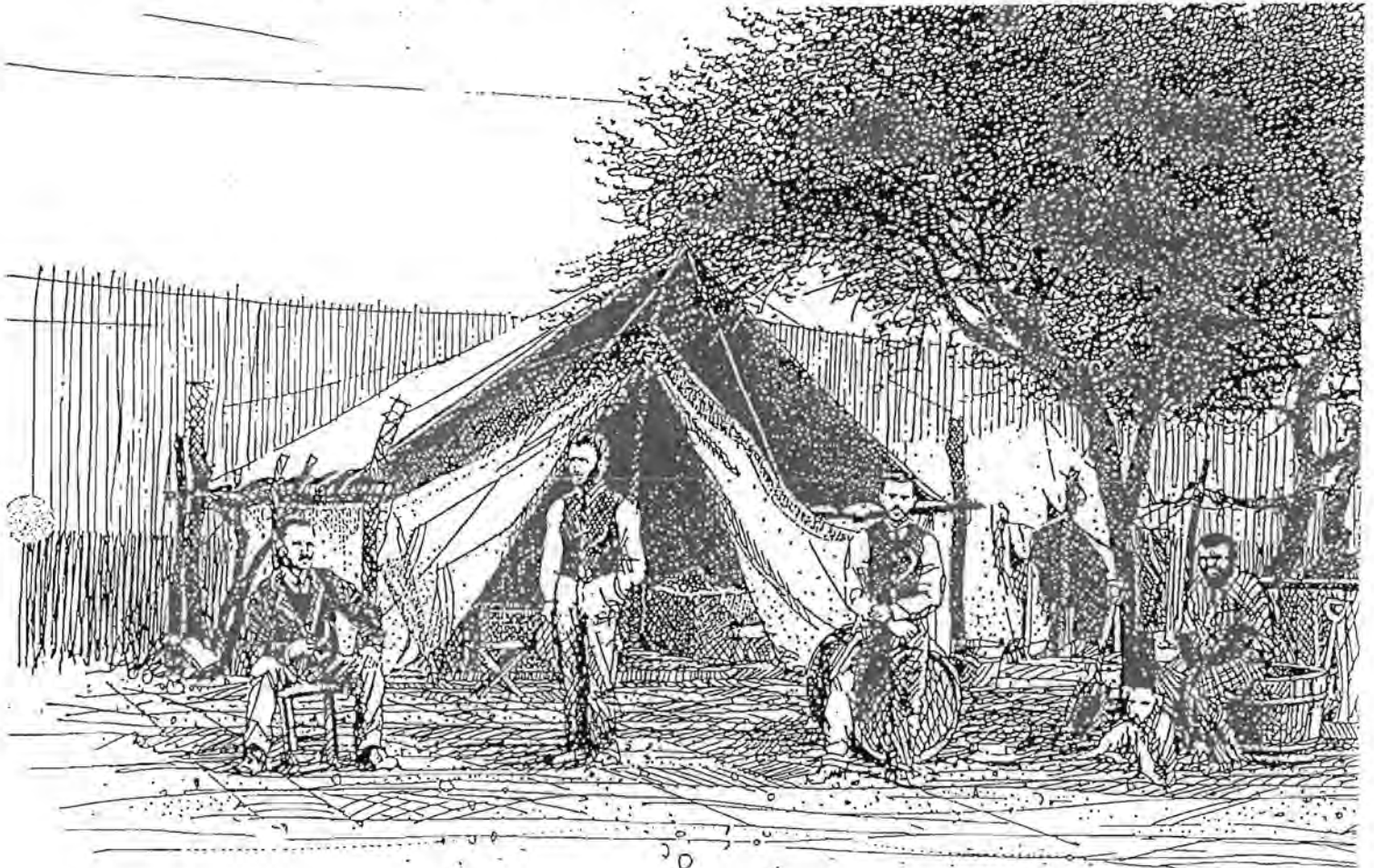
So vroeg as 1937 het die voorste lede van die Ossewabrandwag begin om hul vyandigheid teen die Joodse handelaars en winkelleienaars te rig. In 1940 is die Herenigde Nasionale Party gestig en in 1947 het Afrikaner nasionaliste 'n boikot teen die Asiese handelaars gereël.



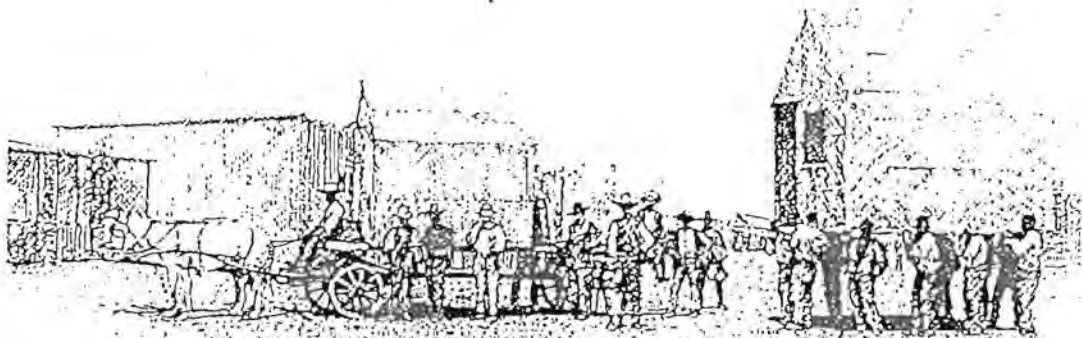
Die westelike De Beers kampong, die grootste van die geslote kampongs in Kimberley, het teen die draai van die eeu oor meer as 1,6 ha gestrek. Die 3000 inwoners is in kamers van 7,6 by 9,1 meter gehuisves, 25 per kamer (Wasserfall, 1989, p.6).



'n Tipiese vierkantige oop kampong aan die Witwatersrand (Wasserfall, 1989, p.7).



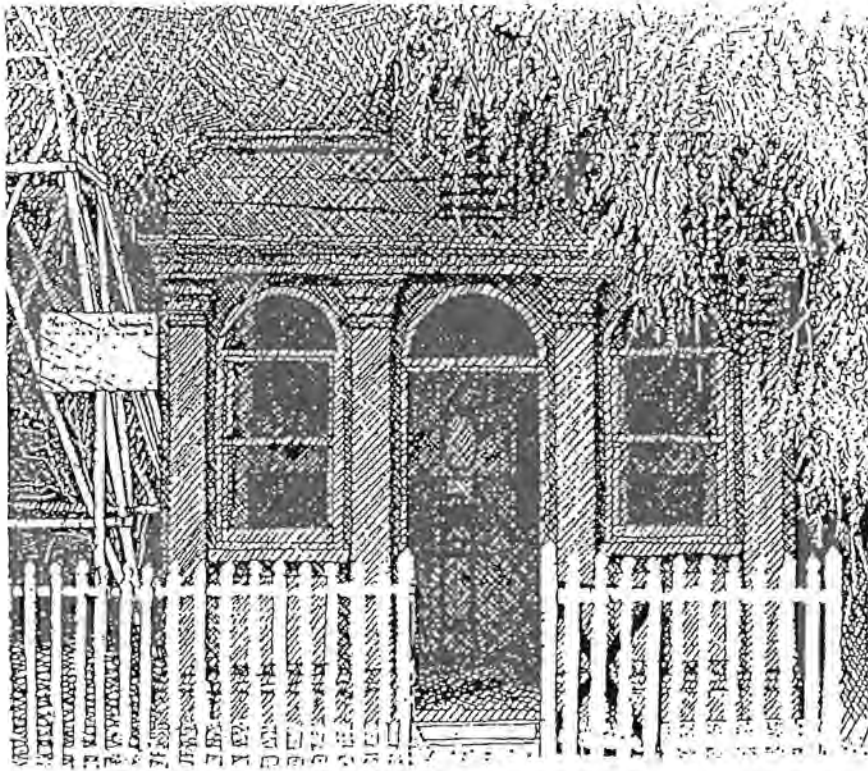
'n Tipiese delwerstuiste gedurende die eertse jaar van delwery (na Allen, V., *Early Kimberley*, p.3) (Wasserfall, 1989, p.28).



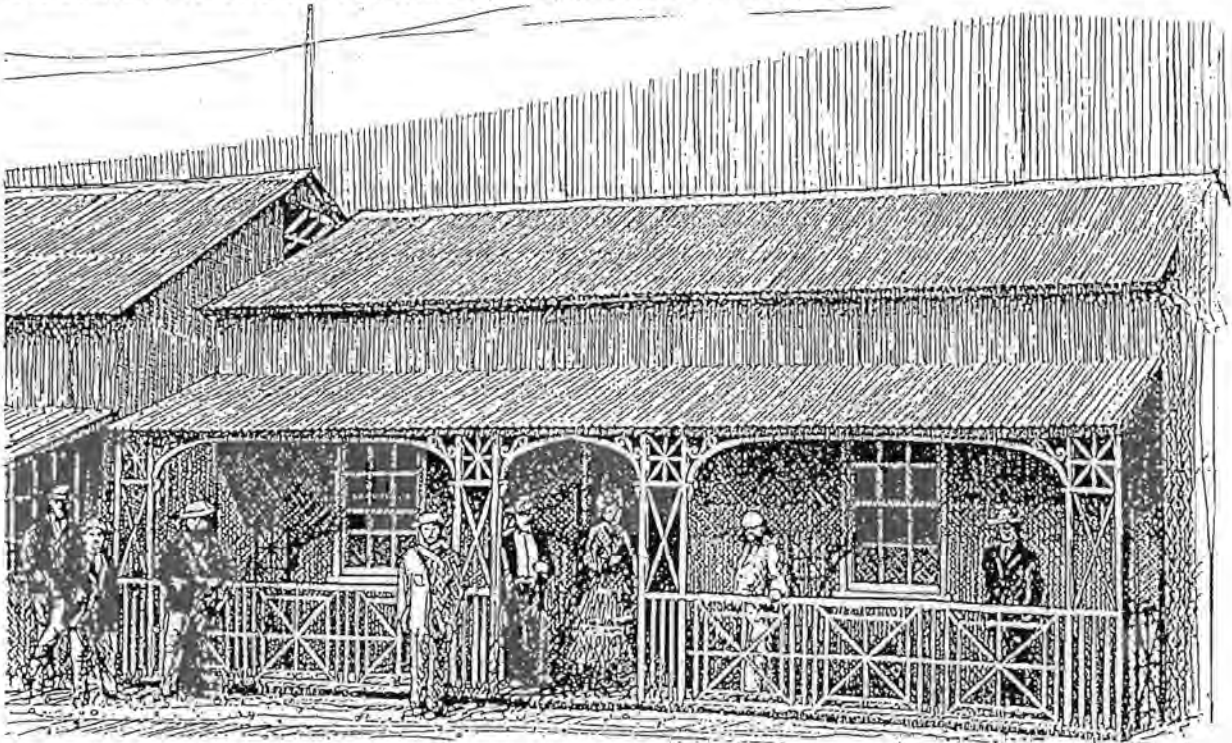
Die vervoer van seilhuise, 'n bekende gesig in die delwerskampe van die vroeë 1870's (na Allen, V., *Early Kimberley*, p.27) (Wasserfall, 1989, p.31).



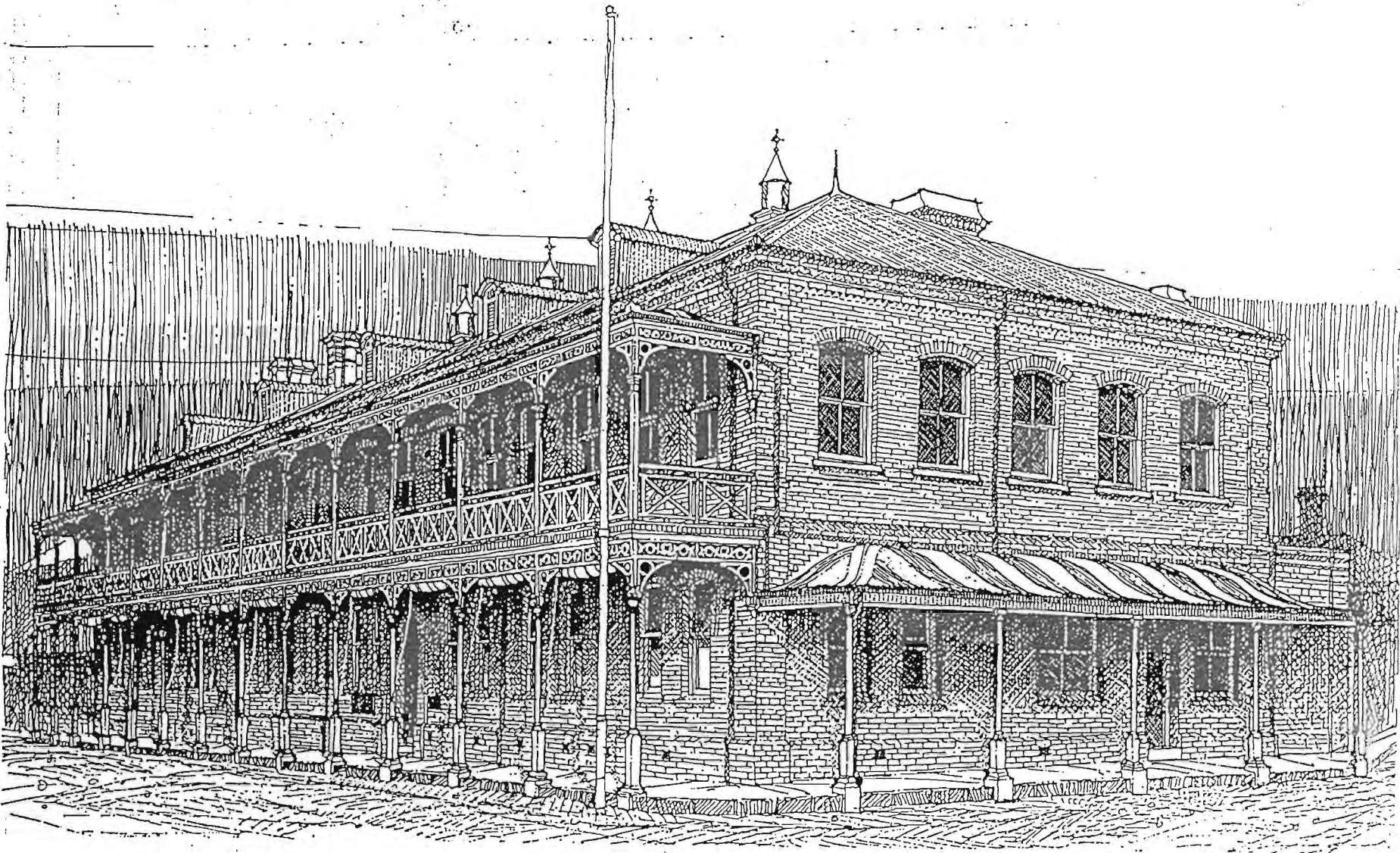
'n Houtraam seilhuis met veranda, Suid-Afrikaanse diamantvelde, vroeë 1870's (na Herbert, G., *Pioneers of prefabrication*, p.126) (Wasserfall, 1989, p.32).



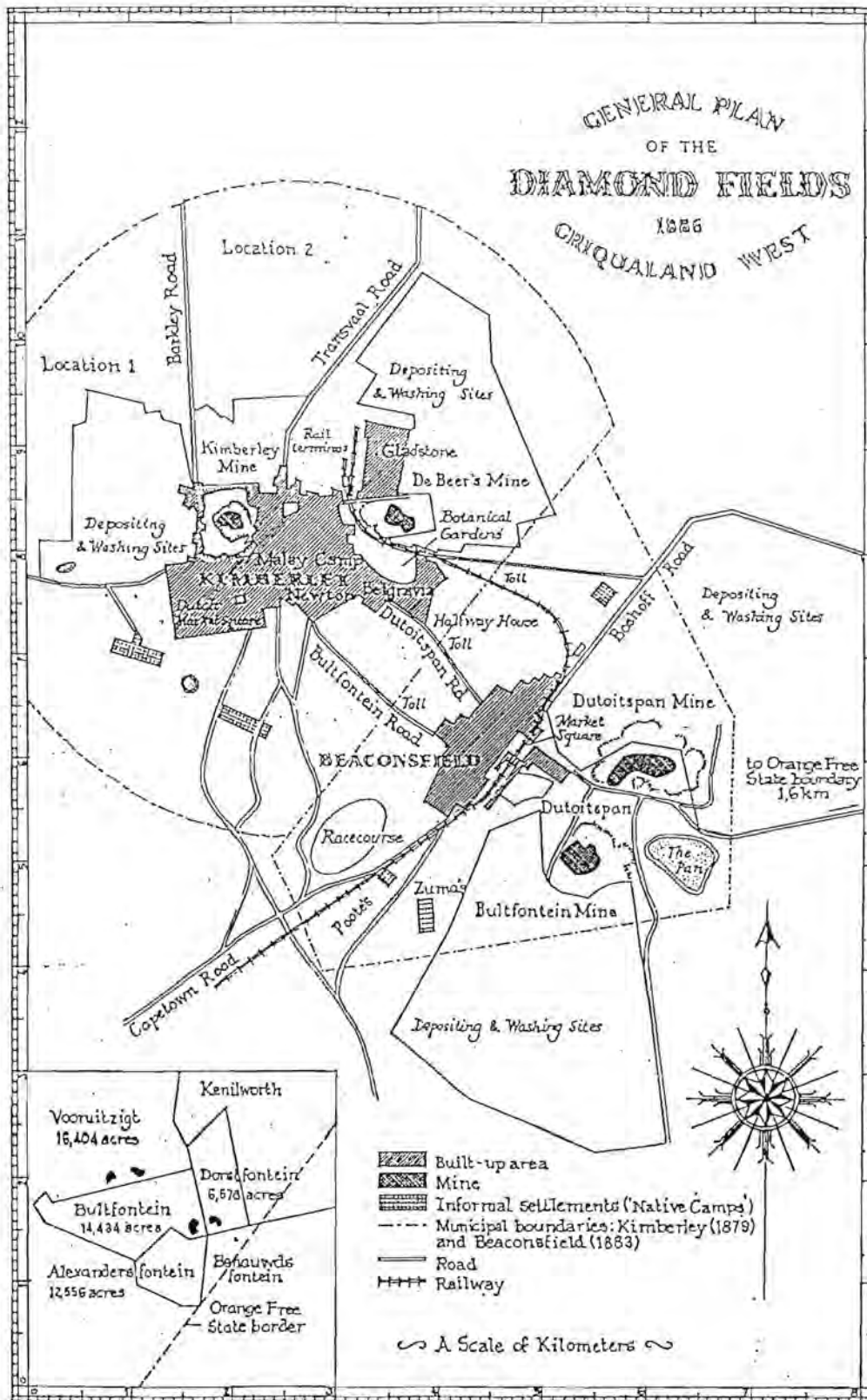
'n Voorafvervaardigde houtraamhuis, c. 1877, uit Engeland ingevoer, met klassieke voorkant, volledig met Toskaanse pilasters, boogvensters en pediment. Hierdie kothuis is in Pnielstraat 14 opgerig, waar dit 75 jaar lank gestaan het, voordat dit na die Kimberley Oop Mynmuseum verskuif is (na Herbert, G., *Pioneers of prefabrication*, p.128) (Wasserfall, 1989, p.32).



Die golvplaatmetaal Goewermentshuis van die Britse Kroonkolonie van Griekwaland-Wes, c. 1873 (na Allen, V., *Early Kimberley*, p.32) (Wasserfall, 1989, p.34).



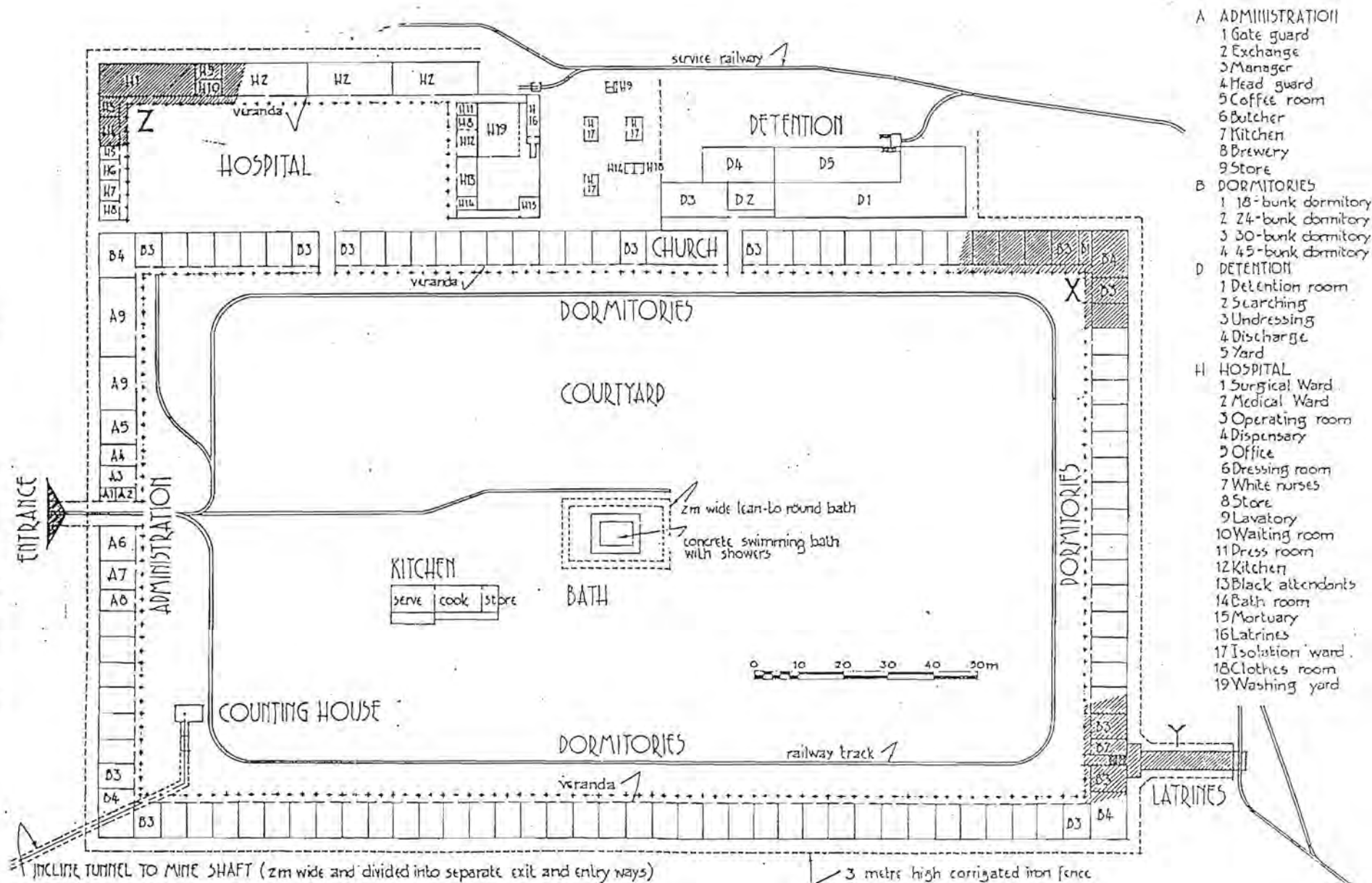
Die rooibaksteen hoofkantoor van De Beers Consolidated Mines is tydens die draai van die eeu gebou (na Allen, V., *Early Kimberley*, p.47) (Wasserfall, 1989, p.78).



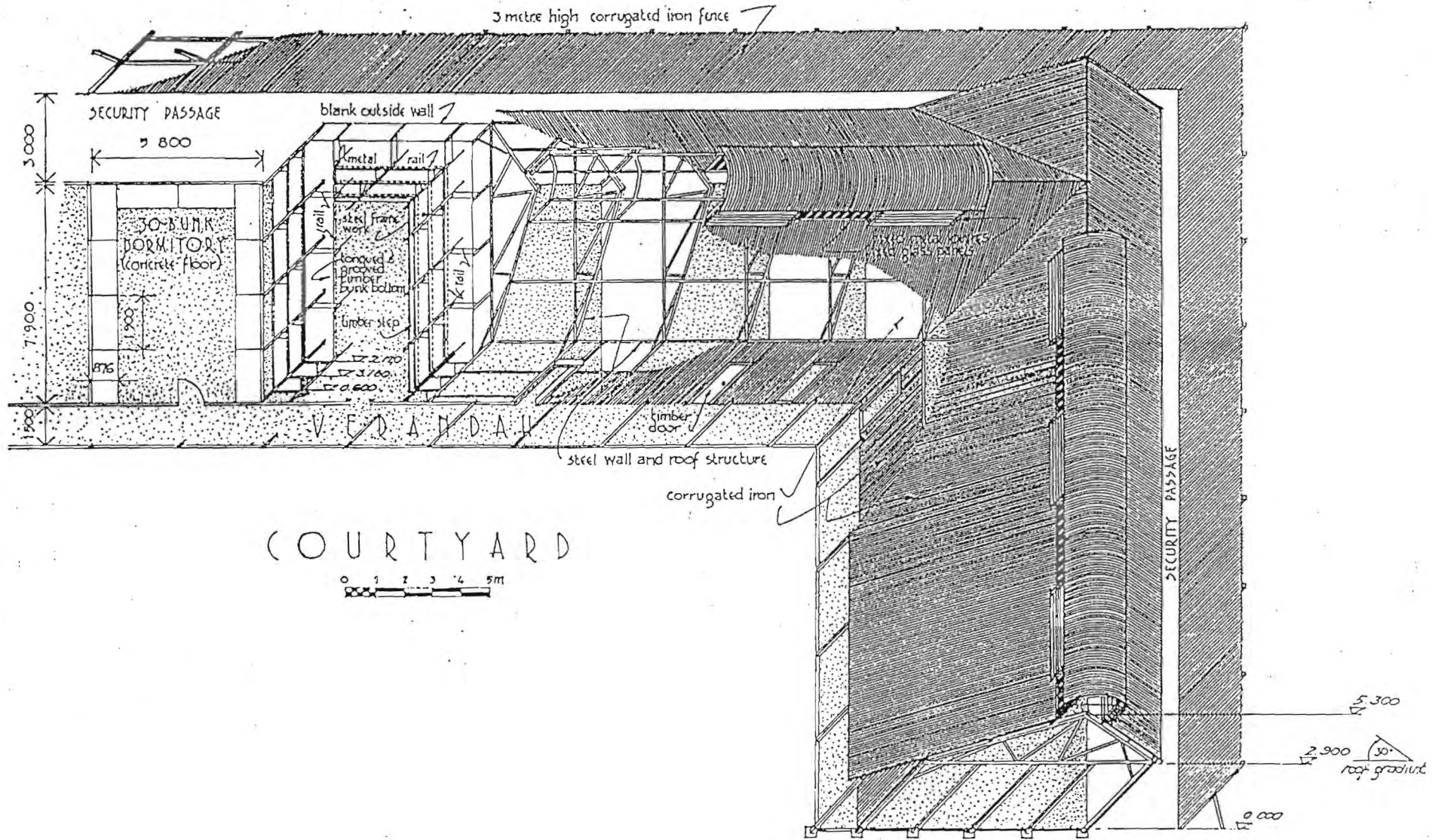
Algemene plan van die Diamantvelde, 1886 (na Turrell, R.V., *Capital and labour on the Kimberley diamond fields*, p.96, & Doughty, O., *Early diamond days*, p.54) (Wasserfall, 1989, p.102).

Kampong vir 3072 Inwoners, Du Toitspanmyn, c. 1903 (Wasserfall, 1989, p.120).

113



Aksonometriese tekening van kampong Du Toitspanmyn (Wasserfall, 1989, p.122).



DIE DERDE VOLKSBOUKUNS

TREFWOORDE:

Pretoria Regionalisme	Norman Eaton (1902 – 1966)
Gerard Moerdyk (1890 – 1958)	Gordon Leith (1886 - 1965)
<i>Die Boerevrou</i>	DOW
Pierneef (1886 – 1957)	

BIBLIOGRAFIE:

FISHER, R.C, LE ROUX, S.W, MARÉ E. 1988. *Architecture of the Transvaal*. Pretoria: UNISA.

Die Derde Volksboukuns

Daar kan beweer word dat 'n regionalistiese argitektuur deur die ontwerper gegeneer sal word as direkte reaksie op die volgende aspekte op 'n plek-spesifieke wyse: klimaat, materiale, terrein, verdediging, ekonomie, geloof. Hierby kan gevoeg word die besondere kulturele uitdrukking van die gemeenskap. As 'n tradisie van 'n spesifieke kulturele uitdrukking inheems geword het, kan dit volksboukuns (*vernacular*) genoem word. Uit die aard van die naam Pretoria Regionalisme, kan so 'n inheemse styl afgelei word en dit kan dus as "volksboukuns" en spesifiek as die "derde volksboukuns" beskou word, as die terme "eerste" en "tweede" volksboukuns van Greig aanvaar word:

Die eerste volksboukuns van Suid-Afrika is Kaaps-Hollandse argitektuur en is 'n koloniale uitvinding. Suid-Afrika se tweede volksboukuns het vroeg in die 19de eeu begin met Georgiëse argitektuur wat na die oostelike Kaap vanaf Engeland gebring is. Dit was 'n eenvoudige, laat 18de eeuse, huislike styl, met klassieke verrykings, wat deur die bouer vanaf standaard patroonboeke aangepas is. Dit het verder aangepas by plaaslike variasies van materiale. Pretoria Regionalisme, die derde volksboukuns, het die spesifieke reaksie tot die natuur en die landskap weerspieël deur die ekonomiese gebruik van natuurlik beskikbare en industrieel vervaardigde materiale, met 'n empiriese reaksie op die klimaat, wat alles die opkomende leerstellings van die Moderne beweging getemper het.

Die styl

Oor die algemeen het Afrikaanse studente 'n natuurlike geneigdheid tot die opwindende, die kleurvolle en die ongewone openbaar, met 'n subjektiewe besorgdheid ten opsigte van ontwerp, maar nie veel belang in ontwerpfilosofie nie. Ten spyte van hierdie opmerking het daar 'n corpus van geskryfte deur prominente plaaslike kontemporêre argitekte ontstaan, wat vir 'n "Afrikaanse" argitektuur gestry het. Gerard (Leendert Pieter) Moerdyk (1890 - 1958) was 'n voorloper van hierdie beweging. Hy was 'n gereelde bydraer tot *Die Boerevrou* en het die teorie van 'n argitektuur wat verskil het van die Kaaps-Hollandse argitektuur, voorgedra; een wat inspirasie uit die hoëveld sou kry en opsommend daarvan sou wees. He is vergesel deur (Jacob Hendrik) Pierneef (1886 – 1957) en (George Esselmont) Gordon Leith (1886 - 1965) in die argitektoniese ondernemings van hierdie klein tydskrif, in 'n poging om huislikheid beskaafd te maak.

Pretoria Regionalisme was duidelik in die werk van De Zwaan, McIntosh en Eaton. Eaton het gou geneig na 'n aanpassing van die Moderne Beweging, gedeeltelik as 'n reaksie op die slegte verwerking van die styfgespande 'vel' en platdak idiome van die Internasionale Styl gebou in die weersomstandighede van Pretoria. Hy was vriende met Preller en sy kliënte het die kunstenaar, Pierneef en beeldhouer Van Wouw ingesluit, wat beide navolgers van 'n Afrikaner Nasionalistiese identiteit was.

Pretoria Regionalisme kan deur die volgende eienskappe gekenmerk word: tradisionele planvorms, rustiekstene, of direk as klinker of as afgewitte pleisterstene, sinkdakke met 'n lae helling, diep dakoorhange en verandas in die skaduwee, sonbeskutte vensters, sensitiwiteit tot die landskap en landmerke en 'n argitektuur wat reageer op die klimatologiese beperkinge.

Pretoria kliënte was, anders as hul Randse ekwivalente, gewoonlik nie finansieel bedrewe nie. Johannesburg was die tuiste van 'n *émigré* bevolking, wat gedryf is deur die verkryging van materiële rykdom en die openbare vertoon daarvan, deur die estetika van rykdom in weelderige wonings en korporatiewe hoofkwartiere. Die strewe na grond was as gevolg van beleggingsmoontlikhede of minerale reserwes. Grond as "tuiste" was nie 'n oorweging soos wat dit vir die stedelike Afrikaner was, wat steeds na 'n sittende landelike familielewe gehunker het nie.

Hoekom was dit in Pretoria wat 'n Regionalisme na vore gekom het? Pretoria was die "tradisionele" hoofstad van die Afrikaner. Na die Anglo-Boere Oorlog was Pretoria die tuiste van gekultiveerde Afrikaners, met sterk patriotiese gevoelens, wat propogandisties was in die oordra van hul uitgangspunte. Hulle idees is versprei deur beide geskrifte en voorbeelde. Pretoria het verskeie Afrikaner kulturele instellings gehuisves. Dit was ook waar baie van die Afrikaner pers en uitgewershuise gebaseer was, byvoorbeeld *Die Volksterm*. Dit was die tuiste van baie Afrikaanse argitekte, kunstenaars en skrywers. Sommige van die eerste finansiële en handelshuise van die Afrikaners het daar gevestig, soos Volkskas en Uniewinkels onderskeidelik.

Na die afkondiging van die Private Wet op Argitekte en Bourekenaars van 1927, is 'n diplomakursus in Argitektuur, tesame met een in Bourekeningkunde, bekendgestel by die Transvaal Universiteit Kollege (TUK, die voorloper van die Universiteit van Pretoria). Volgens 'n ooreenkoms met die Universiteit van die Witwatersrand (Wits), het hul studente in Bourekeningkunde eksamens geskryf wat deur die TUK opgestel is, terwyl die studente in argitektuur van die TUK hul eksamens by Wits geskryf het. In 1930 het die TUK volle universiteitstatus as die Universiteit van Pretoria verkry.

Al die elemente wat die opkoms van 'n streekstyl bevorder het, was geredelik beskikbaar: fondse vir staatsaanstellings, plaaslik vervaardigde materiale, ondersteuners wat simpatiek was ten opsigte van die estetika van die Moderne, 'n ryk diversiteit van inheemse boumateriale en 'n wil om 'n onderskeidelike kulturele identiteit in al sy verskynsels te bereik.

Die tradisie

In die Pretoria Argitektuurskool was die skakels van die professionele ketting Leith-Eaton-Jooste. Wat hulle in gemeen gehad het is dat almal in Pretoria gebore en opgevoed is. Elkeen het sterk Afrikaanse verwantskappe gehad. Leith het saam met onder andere Pierneef by die Staatsmodelskool skoolgegaan. Hy het teken- en modelleringsklasse by Van Wouw en skilder by Oerder geneem. Hy kon vlot Afrikaans praat. Eaton se ma was Afrikaans. Sy was vroeg 'n weduwee en was 'n mooi Brand, familie van President Brand van die Republiek van die Oranje Vrystaat, ook die Speaker van die Parlement van die Unie van Suid-Afrika. Jooste was Afrikaans en het in Pretoria en Uitenhage skool gegaan. Hy het sy hoërskoolopleiding by die Afrikaanse Hoër Seunskool ontvang. Sy mede argitektuurstudente was byvoorbeeld Jan van Wijk, Carl Gerneke, Willem Steyn, Felix Viljoen, George Wilsenach en Anton du Toit.

Dit is interessant om daarvan kennis te neem dat Pretoria 'n sterk Regionalistiese identiteit ontwikkel het onder die onderrig van 'n hoofsaaklik Engelssprekende opvoedingsliggaam. Dit was egter 'n invoelende liggaam, wat almal of in die platteland of in Pretoria gebore en grootgeword het en wat dus deur oorsprong en omstandighede sterk landelike verbintnisse gehad het.

Materiale

Dit was deur die DOW dat Pretoria 'n baksteenestetika gevestig het. Die Nederlandse argitekte wat deur Kruger ingevoer is, het baksteenargitektuur goed geken, soos wat in geboue soos die *Nederlandsce Bank* op Kerkplein gesien kan word. Hulle het egter 'n bron van hierdie materiaal nodig gehad. Kirkness, 'n Skotse immigrant en kontrakteur, sou in die behoefte aan 'n verskaffer

voorsien. Hy het in 1887 in Pretoria gevestig en sy baksteenwerke aan die suidelike deel van Muckleneukheuwel begin. 'n Tradisie van baksteengebruik het in Pretoria begin.

Die plaaslike vervaardiging van sement in Pretoria se eerste industriële voorstad, *Eerste Fabrieken*, nou Waltloo, is verhoog deur die ontdekking van goud aan die Rand.

Gegolfde plaatmetaal was een van die suksesstories van die 19de eeuse industrialisasie en voorafvervaardiging. Die meeste van die grasdakke het mettertyd plek gemaak vir gegolfde plaatmetaal of sinkdakke. Die gegolfde plaatmetaaldak was die eerste keuse by enige werk wat deur koste beperk is en vir die afdakke en aanbouings was die metaaldak aan die orde van die dag. Alhoewel gegolfde plaatmetaaldakke 'n lae helling toegelaat het, het die horisontaliteit van die Internasionale Styl 'n meer innoverende materiaal vereis, waarvan een van die eerstes, die betonplaatdak was.

Die standaard staal venster raam van 3'4" het die module vasgestel. Die groottes is ironies bepaal deur die beskikbare blokkiesvenster (*cottage pane*) ruitgroottes, wat afkomstig is van die Georgiëse vensters van die vroeë industriële massavervaardiging van glas. Selfs nadat glas in groter ruitgroottes beskikbaar geword het, is daar by hierdie dimensies gebly en net die vertikale en horisontale balke is uitgelaat om ventsers met groter glasareas te skep.

Kerkbou

Kerkbou as die weerspieëling van 'n Afrikaner identiteit was een van Moerdyk se beweegredes. Hy het baie argumente gevoer om die Gotiese invloed agter te laat omdat dit on-Afrikaans was. Hy het die meer nugtere invloed van die Romaanse aanbeveel. Die hoë, dun torings is ontwerp as spiese of as lere, wat simbolies tussen die hemel en die aarde krap. Die toe-eiening van die Moderne, met sy verminderde versierings en streng funksionaliteit, tesame met die geleentheid om ekspressiewe vorms en materiaalgebruik aan te wend, het die voltooiing van die program van ikonoklasme toegelaat, sowel as die argitektoniese uitdrukking van die Afrikaanse trekkers as verkose stam van God. Hulle swerftog was op 'n einde. Hulle kon hulself in die land van hulle voorbestemming vestig. Die projek was voltooi. Die mense het 'n kultuur gehad, die kultuur het 'n geloof gehad en die geloof het 'n argitektoniese styl gehad – Modern wat deur 'n Kritiese Regionalisme getemper is.

Ekonomiese ontbering

Die Boere wat getrek het, was nooit ryk in die materiële sin nie. Ekonomiese ontberinge het die Groot Trek aangespoor en daarom was hul materiële besittings altyd so min dat dit naderby en in die omtrek was. Die Anglo-Boere Oorlog het aan hulle ekonomiese onafhanklikheid 'n doodslag toegedien deur die wraakmaatstawwe van Brittanje. Die afbrandbeleid, waar gewasse en plaashuise verskroei is en vrouens en kinders in konsentrasiekampe geïnterneer is, was 'n reaksie op die guerilla taktiek van die Boere in die tweede fase van die oorlog. Selfs die vergoeding wat aan hulle uitbetaal is toe 'n Liberale Regering eers in Westminster ingestel was, het hulle nie aan die grond terugbesorg nie. Hulle het die "arm blanke probleem" van die Groot Depressie geword en was die bron van arbeid op siviele projekte wat as spaarbouwyse onderneem is.

In 1914 het die sogenaamde Helpmekaar Beweging R400 000 ingesamel om diegene te help wat ekonomiese ontberinge gelei het as gevolg van die intemering van Rebellieleiers. In 1917 is hierdie fonds vervang met Santam (Suid-Afrikaanse Nasionale Trust en Assuransie Maatskappy) en sy uitspruitel Sanlam. Die stigting van Avbob (begrafnisondernemers) en Sasbank het vinnig gevolg. Die maatskappye Volkskas (1934) en Uniewinkels (1935) is later in Pretoria gevestig.

Dit was die openlike motivering vir en trots van hierdie maatskappye dat hulle in belang van en vir ekonomiese ophewing van die Afrikaner opgetree het. Ekonomiese krag is aan mense in die platteland gegee, wat altyd die vesting van die Afrikaner was en dit was daar dat die nuutgevonde instellings hul vereiste boukapitaal gebruik het.

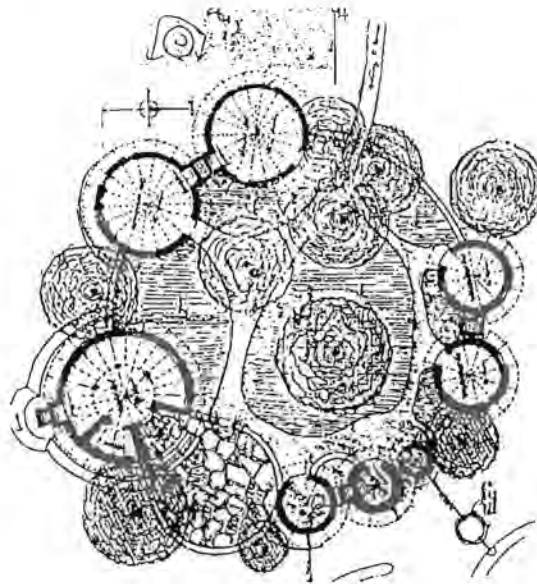
In die Tweede Wêreldoorlog het Pretoria 'n immigrante argitek bygekry wat ekonomiese ontberinge vergestalt het, naamlik Robert Schmickl. Hy het onder beperkende omstandighede

tydens sy jeug in Weenen deur die Eerste Wêreldoorlog gely. Hy het in 1935 na Johannesburg geïmmigreer en het die nadele van sy Germaanse oorsprong ontbeer in die volgende oorlog. Die dreigemente van oorlog het opdragte van Kallenbach, Kennedy en Furner, waar hy die hoof-tekenaar was verminder. Dit het tot hul gevolgbare ondergang in 1936 gelei. Hy is uit die volgende twee plekke waar hy gewerk het ontslaan: Moffat Hirst in Durban teen die uitbreek van die Tweede Wêreldoorlog omdat hy Duits gepraat het en Van der Werke, 'n argitek van Nederlandse afkoms, in Pretoria die dag na die Duitse bomwerpers Rotterdam aangeval het. Hy moes 'n privaat praktyk begin en het later kantore naby dié van Eaton in Velrahuis (Bureaulaan, Pretoria Sentraal) gehad. Eaton het Schmickl as sy plannemaker gebruik en alhoewel hy nie Eaton se entoesiasme vir vindingrykheid gedeel het nie, het hy Weense verfyndheid op die gebruik van alternatiewe materiale toegepas.

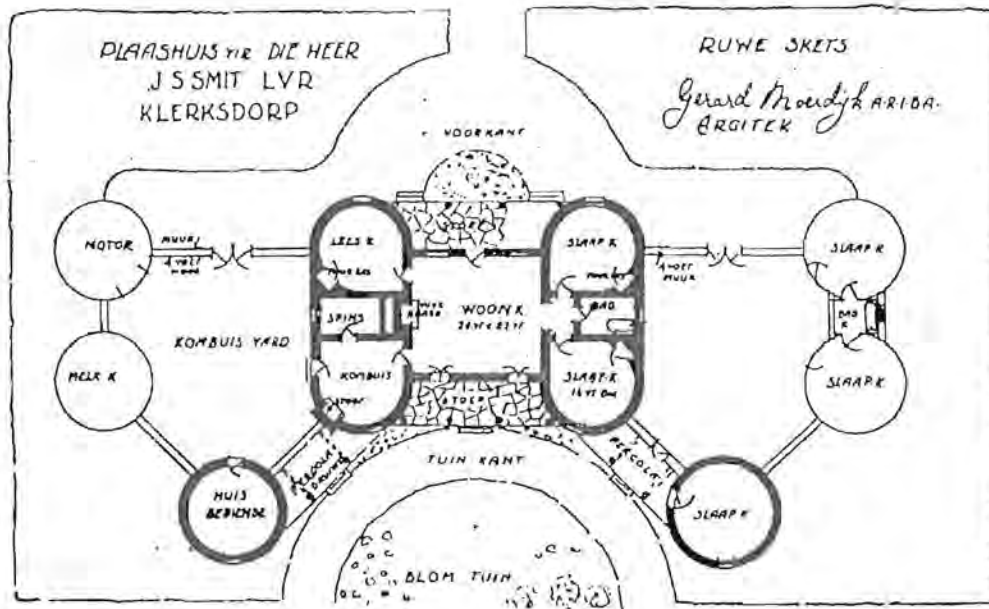
Dit was Eaton se Landbanke, wat in die omliggende landelike sentra, soos Potchefstroom (1940) en Kroonstad (1941-3) gebou is, wat gedien het as inspirasie vir die kommersiële bank Volkskas. Fagan sou die eerste eie argitek van Volkskas in die vroeë jare 1950 en 1960 geword het, met die spesifieke opdrag om geboue te ontwerp wat verskil het van Standard en Barclays Banke, finansiële instellings van Britse kolonialisme. Selfs vandag kan die klein geboue van hierdie banke in elke 19de eeuse dorp gevind word.

Die agteruitgang

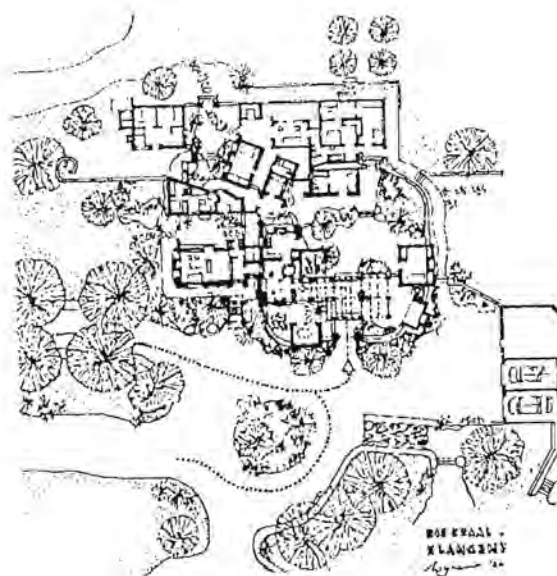
Die ewolusie van omstandighede het bygedra tot die agteruitgang van die tradisie van Pretoria Regionalisme. Ongunstig tot die bevordering van hierdie tradisie was die bysmaak van historiese assosiasie met die apartheidsideologie. Die keuse van Afrikaans as kommunikasiemedium het ander, wat nie bekend was met die taal nie, uitgesluit van die idees wat eens gegenerer is. Die toekenning van opdragte deur 'n stelsel van nepotisme (familiebegunstiging) eerder as aan dié met talent, die vervanging van gesonde ekonomiese oordeel met wêreldwyse kommersialisme en uiteindelik die verlies van wil en mislukking van kreatiewe durf, wat opgeoffer is vir slap selfbevrediging, het bygedra tot die agteruitgang van hierdie tradisie.



Norman Eaton, Greenwoodhuis, Pretoria, 1950, panorama en plan van bediendekwartiere (Fisher et al, 1988, p.141).



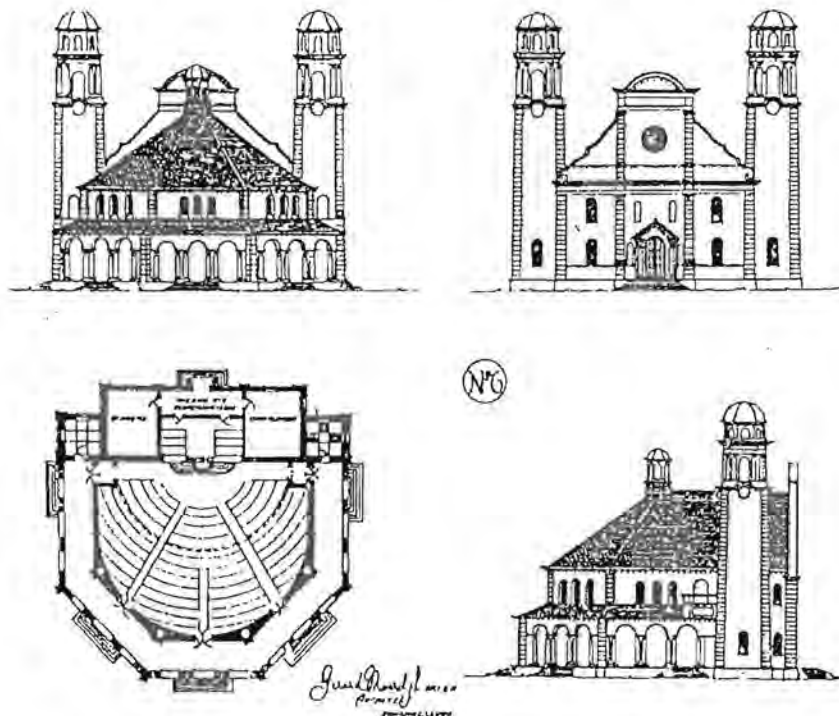
Gerard Moerdyk, Smit plaashuis, Klerksdorp, 1920. Plan (Fisher et al, 1988, p.141).



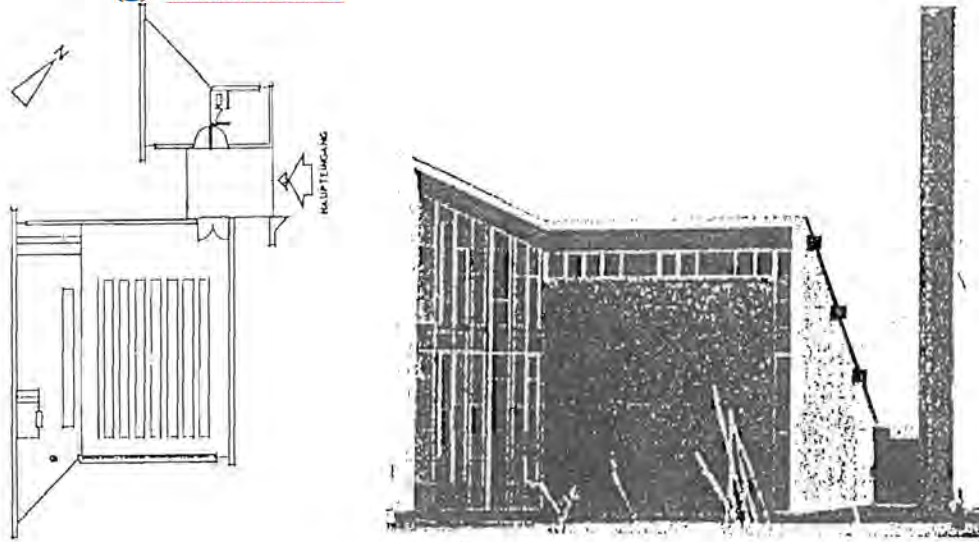
Henk Pierneef, Die Kraal, Elangeni, Pretoria, 1939 – 1960, Plan (Fisher et al, 1988, p.141).



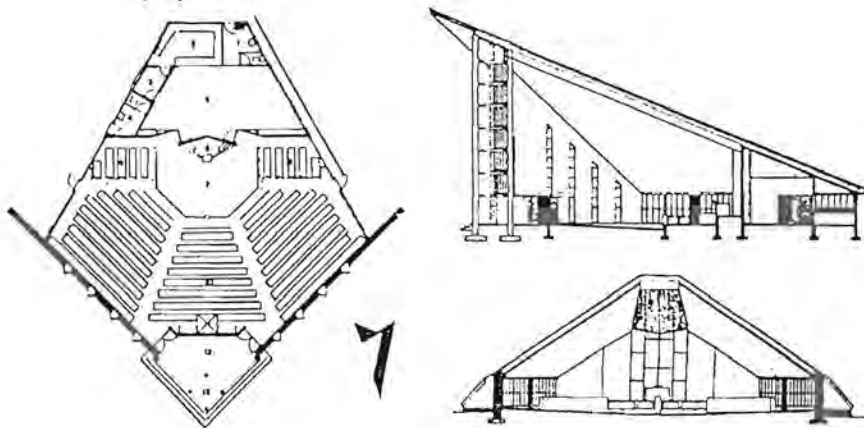
Gerard Moerdyk, NG Kerk, Piet Retief, 1919 (Fisher et al, 1988, p.144).



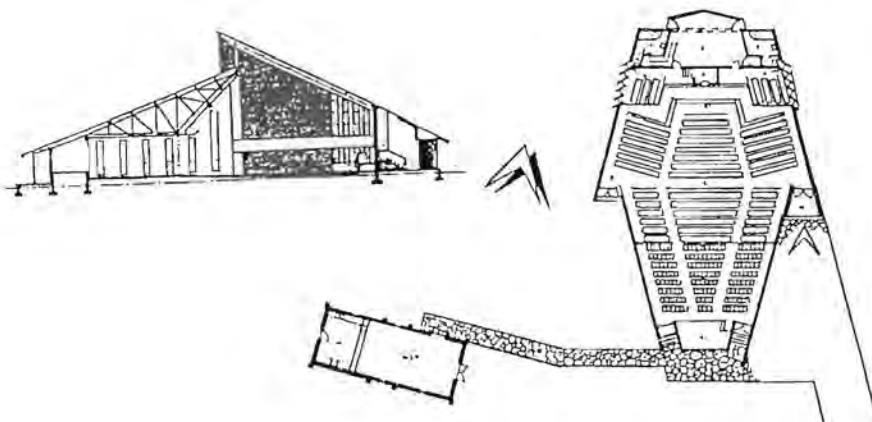
Gerard Moerdyk, kerk vir 1000, speciaal gemaak vir die akoestiek, 1919 (Fisher et al, 1988, p.144).



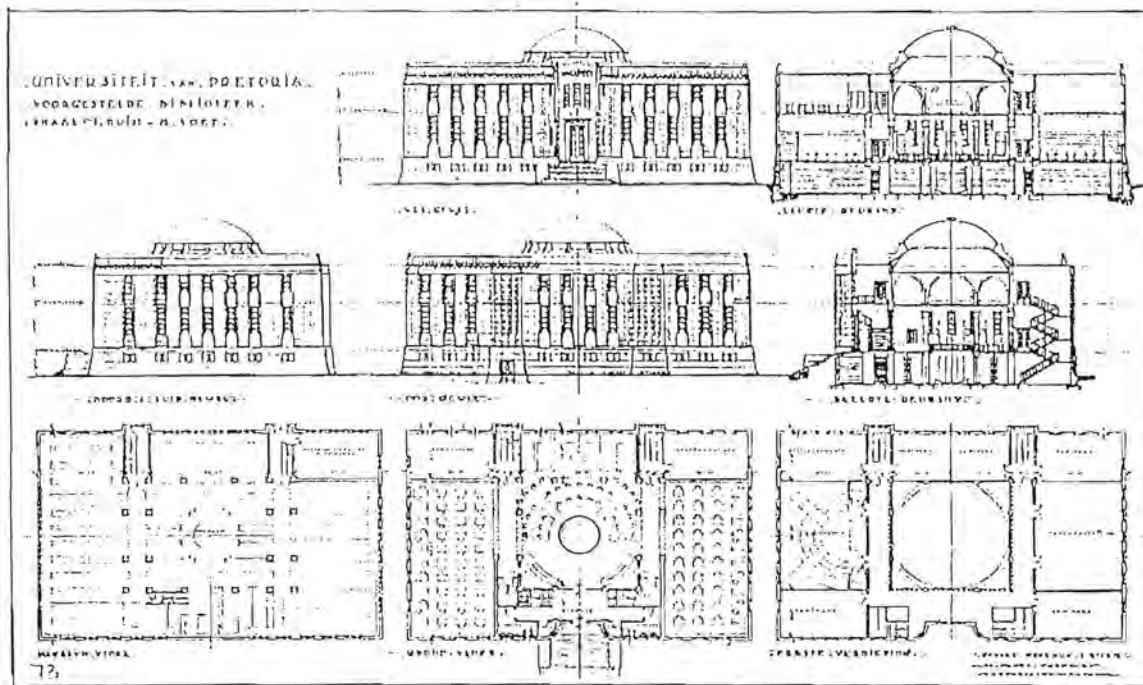
Kesting, NG Kerk, Dendron, 1966 (Fisher et al, 1988, p.145)



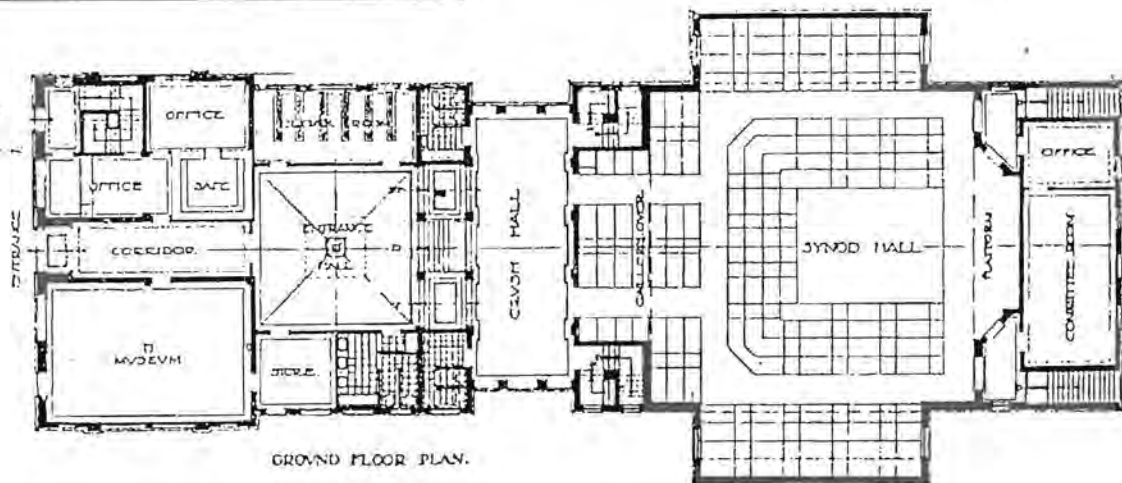
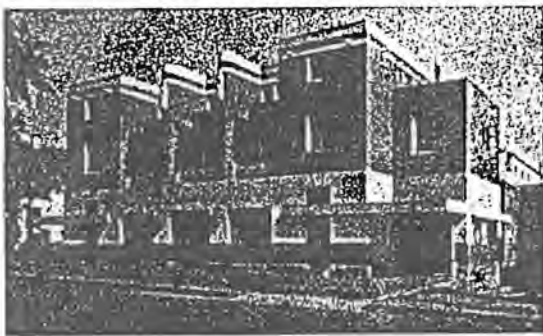
De Ridder, Gereformeerde Kerk, Potchefstroom, 1963 (Fisher et al, 1988, p.145)



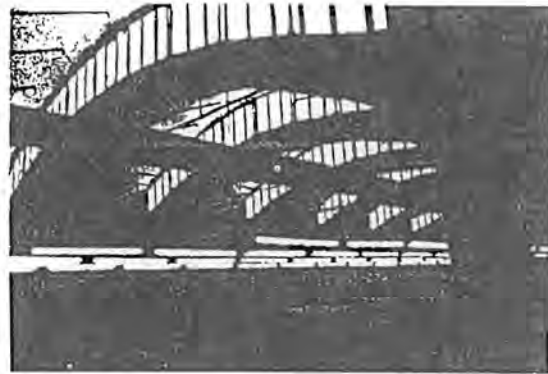
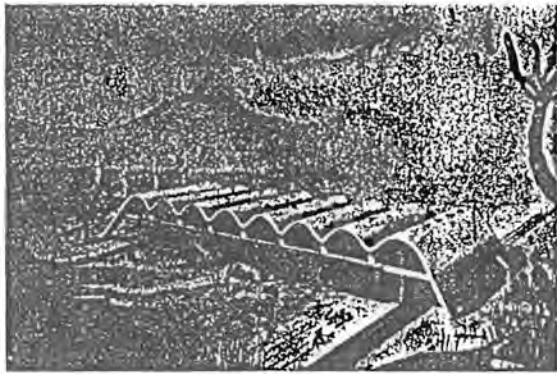
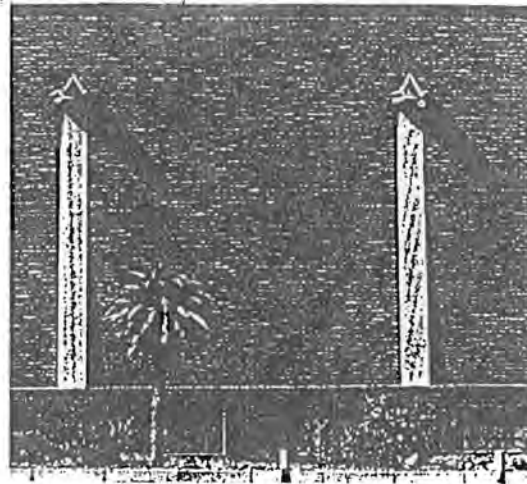
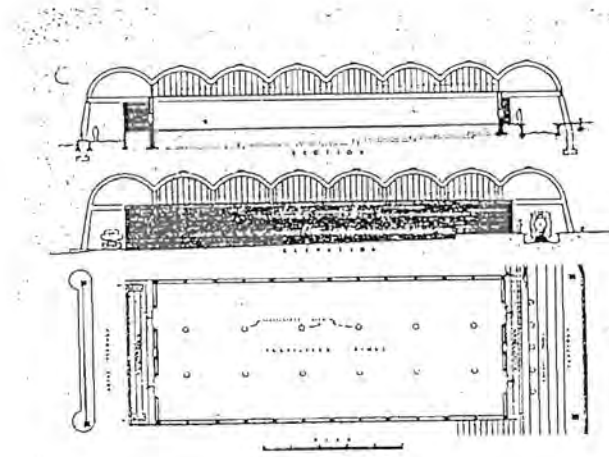
De Ridder, voorbeeld van kerkontwerp, 1963 (Fisher et al, 1988, p.145)



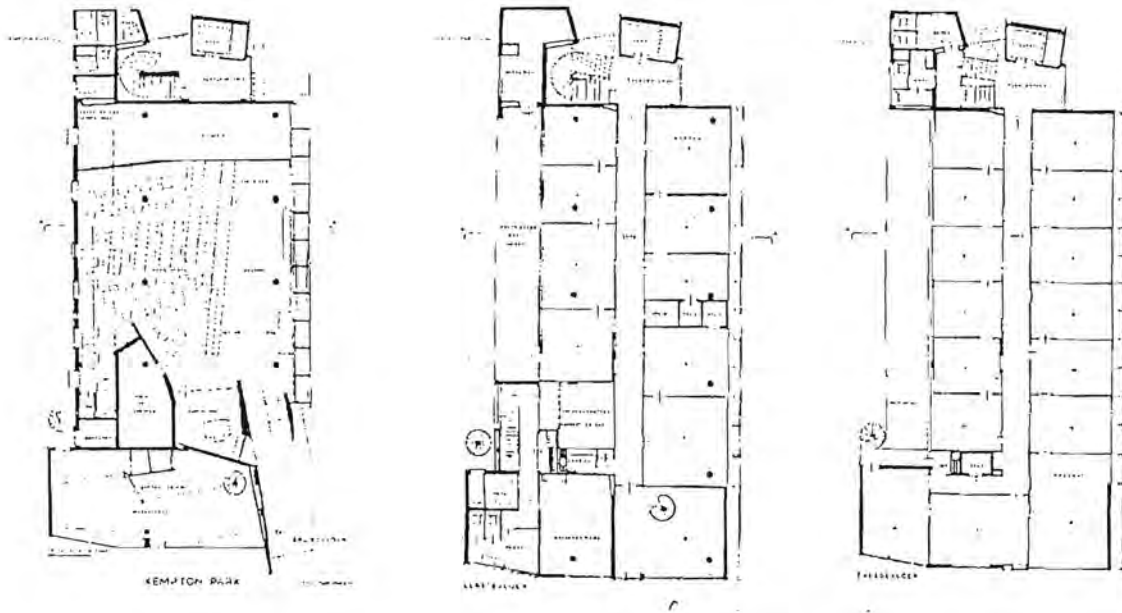
Moerdyk, Merensky Biblioteek, Universiteit van Pretoria, 1936 (Fisher et al, 1988, p.146)



Leith, Voortrekker Gedenksaal, Pretoria, 1933 (Fisher et al, 1988, p.146)



Verhoef, Smit & Viljoen, Potgietersrus Tabakkoöperasie sorteringskuur en kunsmisstoor, 1950 (Fisher et al, 1988, p.147).



Karel Jooste, Volkskas Bank, Kemptonpark, 1960, Grond-, eerste- en tweedevloer-planne (Fisher et al, 1988, p.147).

'N PARADIGMATIESE ONDERRIG VAN ARGITEKTUURGESKIEDENIS

TREFWOORDE:

Thomas Kuhn (1922 –)
Paradigma

Drie Wêreld model
'meern'

BIBLIOGRAFIE:

BOORSTIN, D.1983. *The discoveres*. Hamondsworth: Penguin.

DAWKINS, R. 1976. *The selfish gene*. Oxford: Oxford University Press.

FISHER, R.C. 1989. *A paradigmatic approach to architectural history: post-modernism*. Unpublished March thesis. Pretoria:University of Pretoria.

FISHER, R.C. 1992. *An ecosystemic role for architectural style: bearing the 'plan' in 'mind'*. Unpublished PhD (Architecture) dissertation. Pretoria: University of Pretoria.

FISHER, R.C. 1993. A paradigmatic teaching of architectural history. In *Acta Academica 25(1)*. Edited by D.J. van den Berg. Bloemfontein: Acta Academia. p.1-14.

KUHN, T, 1970. *The structure of scientific revolutions*. 2nd edition. Chicago: University of Chicago.

NEUMANN, E. 1974. *Art and the creative unconscious*. Princeton, New Jersey: Princeton University Press.

PANOFSKY, E. 1967. *Studies in iconology*. New York: Harper and Row.

POPPER, K, ECCLES, K. 1981. *The self and its brain*. Berlin: Springer.

RAPOPORT, A. 1969. *House form and culture*. London: Prentice Hall.

RIEDL, R.1984. *Biology of knowledge. The evolutionary basis of reason*. Chichester: John Wiley.

In die PhD-verhandeling van R.C. Fisher word die paradigmatische benadering tot die onderrig van argitektuurgeskiedenis aanbeveel. Dit is afgelei van 'n begrip van Kuhn se paradigma en die gevolglike stratifisering van Westerse chronologie in paradigmatische episodes. 'n Paradigma word gedefinieer as:

'n gedeelde tydgebonde intellektuele model wat die gewone werksaamhede van die gemeenskap rig en beperk, maar ook aanpasbaar is en dus na tye van verskuiwing of omwenteling kan verander.

Daar word voorgestel dat die hiërgargiese interpretasie van die artefak – pre-ikonografies, ikonografies en ikonologies – die 'wêreld' van die fisiese (Wêreld 1) en die objektiewe (Wêreld 3) toeganklik maak vir die student, wat daardeur die kulturele verlede herskep. Dit stel die student in staat om sy kritiese en kreatiewe vermoëns (Wêreld 2) te ontwikkel. Die benadering word beskou as toepaslik vir die aanbieding van Geskiedenis binne die argitektuurkurrikulum. 'n Paradigmatiese benadering beteken die identifisering van krisisvoorvalle, die uitkenning en interpretasie van unieke artefakte en die sinergering van begrip tot die verteenwoordigende paradigma, wat 'n konteks vir die kritiese evaluering van verdere artefakte bied.

Die verklarende hiërargie

Die Deen Christian Thomson (1788 – 1865) het 'n versameling artefakte wat aan hom toevertrou is, volgens die materiale wat gebruik is gerangskik, eerder as volgens hul gebruik of funksie (Boorstin, 1983). Hierdie rangskikking het tot 'n begrip van die argeologiese stratifikasie van kulturele ewolusie gelei. Alhoewel die stratifikasie van fossielbevattende materiaal die plek van die organisme in die ewolusionêre ketting aandui, is die kulturele stratifikasie van artefakte aanduidend van hul kulturele status.

Die tipe en styl van die artefak moet vasgestel word en aan 'n sekere plek en tyd toegeken word. Panofsky (1967) het 'n kognitiewe hiërargie van interpretasie verskaf om kunswerke as artefakte te ondersoek. Binne die verklarende hiërargie word elke handeling van interpretasie aan 'n spesifieke aspek van die artefak gerig en word daarom toeganklik deur sy eie analisestelsel. Alhoewel die toepassing van hierdie verklarende hiërargie spesifiek van die interpretasie van Renaissance kuns afgelei is, kan dit tot die volle spektrum van artefakte deur alle vakgebiede verbreed word. Die geskiedskrywer van argitektuur moet ook artefakte onder sy spesifieke sorg, soos geboue, planne en elemente, deur middel van ikonologie interpreteer.

Popper en Eccles (1981) se model vir die interafhanklikheid van die verstand en artefakte is belangrik wanneer die hiërargie van vereiste kundigheid die ondersoek na die verstand van die interpreteerder lei. Hulle stel 'n Drie Wêreld model voor: Die Eerste Wêreld is die wêreld van 'natuurlike' objekte en is kumulatief omdat artefakte ook deel word van die Eerste Wêreld. Dit is die wêreld van alles wat 'is', selfs die produkte van die natuurlike of biologiese mens. Dit is die wêreld van meemdraers volgens Dawkins (1967) se konsep van 'n 'meem' as die kleinste oordraagbare kulturele skema. Voorwerpe van pre-ikonografiese analise, naamlik die verduidelikende interpretasie van natuurlike materiaal en artefakte, word hier gevind.

As Riedl (1984) se hiërargie gebruik word, word daar op die natuurwetenskappe, soos fisika, chemie en biologie, staatgemaak om die materiaal wat deur argeoloë, paleo-antropoloë, antropoloë en soortgelyke dissiplines ontdek is, te analiseer en te kategoriseer.

Die Derde Wêreld is die objektiewe ryk van abstrakte idees, die wêreld wat teweeggebring word deur die kulturele aktiwiteit van die mens. Dit is die produk van die kulturele laag in Riedl se hiërargie en is uitsluitlik die gebied van die mens. Dit is ook kumulatief, omdat kultuur in 'n dinamiese toestand van verandering en groei verkeer. Hierdie ryk het betrekking op ikonografiese interpretasie, want dit vereis die oordeel van abstrakte idees, wat bewaar word in byvoorbeeld geskifte, ideogramme, allegoriese verteenwoordiging en kunsvoorwerpe. Die kundigheid wat op hierdie ryk sy toepassing vind is die dissiplines van geesteswetenskappe, soos sielkunde, sosiologie en kulturele wetenskap, soos deur Riedl se hiërargie getoon word.

Die Tweede Wêreld is die innerlike ryk van die verstand en geestelike wese en is die gebied van die individu. Dit word direk verbind met die lewe, ondervinding en bestaan van die individu. Die geskiedskrywer, as individu, bring sy persoonlike kundigheid, wat afgelei is van sy ondervinding, tot die interpretasie van artefakte en lei betekenis daarvan af. Die doel van ikonologiese interpretasie is spekulatief en fokus op die simboliese inhoud waarna toegang verkry is deur 'n familiariteit en empatie met die aard van die menslike verstand wat die artefak vervaardig het. Die Tweede Wêreld kan gesien word as die wêreld van memetiese enkodering. Ikonologiese studie is uiteindelik 'n kreatiewe daad. Die verhouding van die kreatiewe verstand met sy kultuur moet ondersoek word.

Neumann (1974) noem twee belangrike verwantskappe, naamlik die verwantskap van die kreatiewe individu met sy tyd en die geskiedskrywer s'n in die bepaling van die waarde van daardie verwantskap. Die geskiedskrywer se verstand (Wêreld 2) neem die artefak (Wêreld 1) in beslag en deur 'n identifikasieproses (Wêreld 2) onderskei hy die ikonografie (Wêreld 3) van die artefak (Wêreld 1). Betekenis word deur interpretasie afgelei (Wêreld 2) om van bekende materiaal (Wêreld 1) 'n ikonologie (Wêreld 3) te vervaardig, wat 'n bykomstige artefak word, indien dit aangeteken word.

Onderrig deur paradigmas

Kuhn (1970) het die term paradigma aangewend tot die intellektuele milieu waarin idees lewensvatbaarheid het. Die volgende is 'n opsomming deur Fisher (1989) van die sin van die term paradigma:

1. 'n Paradigma is implisiet en gedeel en rig die gemeenskaplike strewe van 'n gemeenskap in sy ontmoeting met die fenomenologiese wêreld op 'n spesifieke tydstip.
2. 'n Paradigma is 'n eienskap van die mens se abstrakte wêreld. Die voorskrifte daarvan is ongefomuleer en onuitgesproke maar rig die intellektuele modellering van die gemeenskap. Dit bestaan verby die metavlak van kennis en kan daarom nie deur die gemeenskap geartikuleer word nie. Dit is 'n eidelose regressiewe skema wat nie willekeurig bepaal kan word nie.
3. Die paradigma as 'n gedeelde intellektuele model; rig en beperk die normale aktiwiteite van die gemeenskap. Dit is belangrik dat dit in 'n dinamiese ewewigstoestand verkeer, sodat die paradigma by die veranderde omstandighede van die gemeenskap kan aanpas.
4. Die paradigma sal uitgesluit wees van sekere ongedeelde skemas. As genoeg van hierdie skemas gedeel word, sal 'n krisistydperk heers.
5. 'n Paradigma verander na 'n krisistydperk en gee aanleiding tot 'n nuwe paradigma, wat gedeeltelik of geheel insluitend is van die vorige paradigma.

Westerse kulturele geskiedenis kan voorgestel word as 'n reeks paradigmatische episodes. Fisher (1992) het twee paradigmas (die eerste en die laaste) gelas by dié wat deur Rapoport (1969) geïdentifiseer is:

Die eerste paradigma word die **simpatieke paradigma** genoem en is analoog tot die harmonieuse resonansie van vibrasies in naaste liggame van simpatiese frekwensie. Dit is die animistiese wêreld waar bemiddeling deur shamaans plaasvind, wat met die geeste kommunikeer, wat die goeie kalmeer en die slegte afweer. Die metafore is van bome en woude en die mites is van Eden. In die kulturele ewolusie is dit die paradigma van beide die prehistoriese en primitiewe mens.

Die tweede paradigma word die **kosmiese paradigma** genoem, na Rapoport (1969) se "geloofs en kosmologiese" houding. Die hemele word hier gesien as wêrelde vanmekaar verwyderd en die hemelliggame as gode. Dit is die paradigma van antieke beskawings, vroeë Egipte en die Vrugbare Halfmaan.

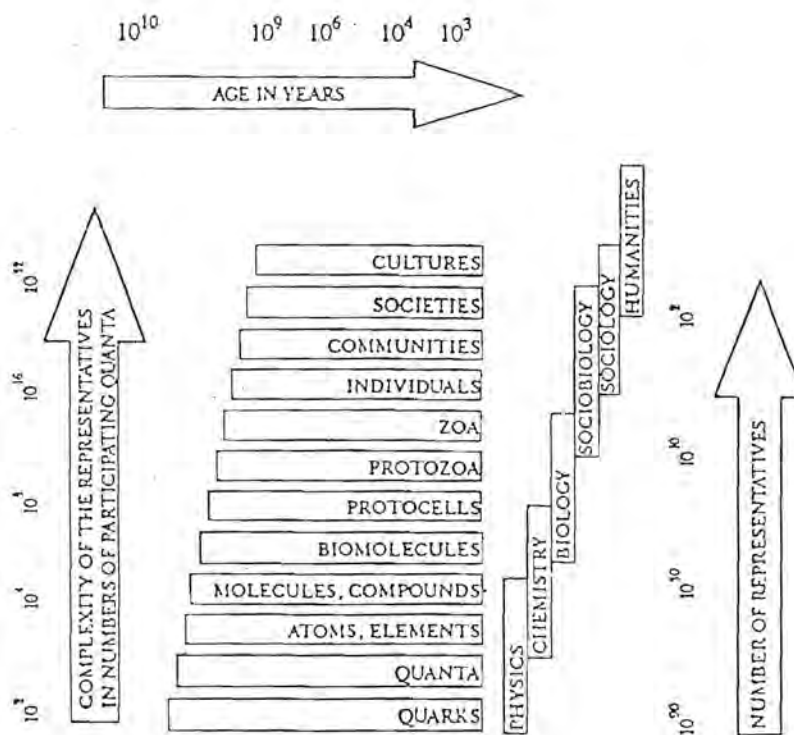
Die derde paradigma word die **simbiotiese paradigma** genoem (Rapoport, 1969). Hier is die mens en die natuur in 'n toestand van ewewig en die mens sien homself as verantwoordelik tot God vir die natuur en die aarde en as rentmeester en bewaarder van die natuur. Dit is die paradigma van enige monotheïstiese teokrasie, spesifiek dié van Europa in die Middeleeue.

Die vierde paradigma is die **meganistiese paradigma** en word deur Rapoport (1969) uitbuitend genoem. Die mens voltooi en verander die natuur, dan skep hy dit en uiteindelik vernietig hy die omgewing. Dit is die paradigma van die moderne mens en sy metafore word afgelei van die werking en funksie van masjiene. Die werking van die natuur kan rasioneel verstaan en verander word deur rede. Dit is die paradigma wat vandag nog heers.

Die vyfde paradigma is die opkomende een en word beskryf as die **ekosistemiese paradigma**. Die konsep van stelsels is sentraal tot hierdie paradigma.

WORLD 1	WORLD 2	WORLD 3
Physical objects and states	States of consciousness	Knowledge in objective sense
1. Inorganic Matter and energy of cosmos	Subjective knowledge	Cultural heritage coded on material substrates
2. Biology Structure and actions of all living beings human brains	Experience of perception thinking	philosophical theological scientific
3. Artefacts Material substrates of human creativity tools machines books artworks music	emotions dispositional intentions memories dreams creative imagination	historical literary artistic technological Theoretical systems scientific problems critical argument

Popper se Drie Wêreld model (Popper & Eccles, 1981, p.359)



Die gestratifiseerde struktuur van die werklike wêreld (na Riedl, 1984, p.182)

EKSAMENVRAE OMG 224

Opgestel deur Yolanda van der Vyver Augustus 2001

1. Waarom is dit belangrik om 'n studie van die proto-mens te maak?
2. Verduidelik die verskil tussen die *Australopithecus africanus* en *A. robustus* ten opsigte van die Kain en Abel analoog.
3. Verduidelik kortliks die rol van die wapen as artefak in die ontwikkeling van die proto-mens.
4. Hoe beïnvloed die geografie en geologie van Suid-Afrika tradisioneel die verspreiding van boerdery / mense?
5. Boerderymetodes in die geskiedenis van Suid-Afrika word met sekere spesifieke groepe of tydperke geassosieer. Noem hulle kortliks.
6. Verduidelik die verskil tussen die terme Boesman, Hottentot, Khoikhoi en San en sê hoe hul boerderymetodes verskil het en hoekom.
7. Verduidelik die doel en proses van die transdansk.
8. Verduidelik die oorsprong van San-Boesman kuns na aanleiding van D. Lewis-Williams.
9. Wat is die verskil tussen filetiese en kousale geheue. Verduidelik kortliks die terme.
10. Noem die hulpmiddels tot die beskikking van die geskiedskrywer. Watter van hierdie hulpmiddels is gebruik om die geskiedenis van die proto-mens, Steentydperk en Ystertydperk vas te lê?
11. Hoe het interne kritiek Europese wanopvattinge ten opsigte van die Steentydperk en Ystertydperk in suidelike Afrika aan die lig gebring?
12. Watter bewyse is daar van kulturele osmose tussen die Xhosa en Khoikhoi?
13. Watter paradigma word deur die Steentydperk verteenwoordig en sê hoekom?
14. Hoe vind inductief-deduktiewe beredenering en hipoteties-deduktiewe beredenering onderskeidelik in die Steentydperk gemeenskappe in suidelike Afrika plaas?
15. Gee redes vir die einde van die Ystertydperk.
16. Hoe het industrialisasie en die meganistiese paradigma die mense van die Ystertydperk beïnvloed.
17. Verduidelik kortliks die stelsel van Portugese *prazeros*. Hoekom kan ons dit nie beskou as voorloper van kolonialisme nie?
18. Kan u bewyse lewer dat die Zimbabwe ruïnes nie deur die Koningin van Sakeba gebou is nie? Waarom vind ons nie meer ruïnes van stede soos Zimbabwe nie?
19. Watter paradigma word rofweg deur die Ystertydperk verteenwoordig? Verduidelik hoekom.
20. Hoekom is Mapungubwe gebou en bewoon? Wat is Kilwa?
21. Noem die vier verskillende administrasies waaronder Thibault aan die Kaap gedien het en verskaf ook datums en gebeure wat daartoe aanleiding gegee het.
22. Wat sou moontlik die gevolg gewees het as die Kaap onder die Bataafse Regering gebly het en nie weer deur Brittanje beset is nie. Hoekom het Brittanje dit weer beset?
23. Verduidelik kortliks die eerste volksboukuns van Suid-Afrika volgens Greig.
24. Gee 'n paar redes vir die Groot Trek.
25. Verduidelik kulturele osmose tussen die Kaapse bevolking en die Engelse ten opsigte van argitektuur.
26. Hoe het industrialisasie in Europa die Kaapse bevolking en argitektuur beïnvloed?
27. Wat was die gevolge van die ontdekking van minerale vir die inheemse bevolking van Suid-Afrika, asook vir die Afrikaners na die Groot Trek?
28. Verduidelik die verskil tussen Johannesburg en Pretoria ten opsigte van die gevoel vir land tydens die moderne beweging.
29. Verduidelik die derde volksboukuns volgens UP.
30. Hoe is die Voortrekkers verteenwoordigend van die simbiotiese paradigma?
31. Hoe is die Voortrekkermonument verteenwoordigend van die kosmiese paradigma?