

HOOFSTUK 4

EMPIRIESE BEVINDINGE

1. INLEIDING

In die voorafgaande hoofstukke is gemeenskapsgebaseerde projekbestuur asook die fasilitering van gemeenskapsgebaseerde projekte bespreek. Laasgenoemde hoofstukke bevat die teoretiese agtergrond waaruit die empiriese ondersoek spruit, wat deur die navorser onderneem is.

Die navorsingsmetodologie wat tydens die uitvoering van die studie benut is, sien soos volg daar uit:

'n Kwantitatiewe navorsingsbenadering is gevolg. De Vos (1998 : 15) meld dat die metodes wat gevolg word met hierdie benadering, meer beheers en afgebaken is as die kwalitatiewe benadering. Toegepaste navorsing is die soort navorsing wat benut is, met die implikasie dat nuut verkreë kennis en insig gestalte kry in die praktiese navorsing. Daar is met hierdie studie gepoog om bestaande kennis te eksploteer en sodoende nuwe kennis te bekom.

Die beskrywende ontwerp is in hierdie studie deur die navorser gebruik. Die beskrywende ontwerp is spesifiek gekies omdat dit die werklikheid – soos dit is – beskryf. Hofmeyr (1996 : 6) meld verder in hierdie verband dat die navorsing die realiteit aan die leser wil oordra. Die beskrywende ontwerp vereis dat steekproewe verteenwoordigend van die teikenpopulasie behoort te wees. Die beskrywende ontwerp kon in die gemeenskap van Soshanguve

en Boikhutsong benut word, aangesien al die lede wat by gemeenskapsgebaseerde projekte inskakel, deel is van dieselfde gemeenskap. Die probleem kan daarom binne die konteks van 'n spesifieke situasie ondersoek word.

Navorsing met gekontroleerde stimuli is as prosedure gebruik om die kenmerkende eienskappe van individue betrokke by gemeenskapsgebaseerde projekte waar te neem. Veldopname is as die werkswyse by waarneming met gekontroleerde stimuli benut.

In hierdie hoofstuk word die resultate van die empiriese ondersoek weergegee. Aspekte wat in die studie ondersoek word, sluit die volgende in:

- die biografiese gegewens van die respondente;
- die bestuur van gemeenskapsgebaseerde projekte (met die fokus op beplanning, organisering, koördinerings en beheer); en
- die invloed wat die maatskaplike werker - as fasiliteerder - op die gemeenskapsgebaseerde projekte uitgeoefen het.

'n Gestruktureerde vraelys (Bylaag 1) wat die navorser per hand afgelewer en terugontvang het, is vir data-insameling benut. Sewentig vraelyste (N = 70) is versprei tussen drie gemeenskapsgebaseerde werkskeppingsprojekte in Soshanguve en Boikhutsong. Van die sewentig vraelyste wat versprei is, is 63 (90%) terug ontvang. Vraelyste is volgens die ewekansige steekproefmetode aan respondente in drie gemeenskapsgebaseerde

werkskeppingsprojekte versprei. Die stappe wat gevolg is vir die seleksie van respondente in hierdie studie lyk soos volg:

- **Stap 1.** 'n Lys van die populasie (90 vroue) is saamgestel. Die vroue wie se name op die lys verskyn, is lede van drie gemeenskaps-gebaseerde werkskeppingsprojekte in Soshanguve en Boikhutsong.
- **Stap 2.** Elke persoon wie se naam op die lys verskyn, kry 'n nommer langs haar naam. Die eerste persoon op die lys se nommer is 00 en die laaste persoon op die lys se nommer is 89.
- **Stap 3.** Die grootte van die steekproef is toe vasgestel. Volgens De Vos (1998 : 192) behoort daar 'n minimum van vyf-en-veertig respondente te wees vir 'n steekproefgrootte van negentig respondente. Die navorser het besluit op 'n steekproefgrootte van sewentig respondente. Hierdie werkswyse sou 'n meer verteenwoordigende resultaat lewer as vyf-en-veertig respondente en sodoende word die wetenskaplikheid van die studie verhoog.
- **Stap 4.** 'n Tabel met ewekansige nommers is vervolgens benut. Die nommer wat op die tabel verskyn, is afgeneem totdat die verlangde hoeveelheid respondente (sewentig) geïdentifiseer is.
- **Stap 5.** Die name van die respondente wat geselekteer is, is gemerk op die lys met al die respondente (populasie) daarop. Nadat die name van respondente afgemerk is, is die vraelyste van die gekose respondente gegroepeer en ingedeel volgens die projek waarvan die

respondent deel is.

- **Stap 6.** Laastens het die navorser die vraelyste by die projekte afgelewer. Die respondente wat op die bogenoemde wyse geselekteer is, het elkeen 'n vraelys ontvang wat voltooi moes word. Nadat die vraelyste afgelewer is, het die navorser die respondente verlaat en is verdere probleme wat ondervind is, deur vier opgeleide tolke hanteer.

Die vraelyste is met die hand afgelewer en binne agt-en-veertig uur weer terug ontvang. Vraelyste wat later as agt-en-veertig uur weer terug ontvang is, is buite rekening gelaat om die wetenskaplikheid van die studie te verhoog. (Vergelyk De Vos, 1998 : 155.)

Respondente het vier tolke wat vier tale magtig is (Zoeloe, Sotho, Sepedi en Afrikaans) tot hul beskikking gehad om te verseker dat hulle die vrae op die vraelys verstaan. Die navorser het die vraelyste vooraf deurgegaan met die tolke om hulle van hulle rol en funksies as tolk te verwittig. Tolke is veral gewaarsku om nie respondente te "lei" om spesifieke resultate te bewerkstellig nie.

Elke respondent het die vraelys vrywillig voltooi. Toestemming om vraelyste te versprei, is vooraf by gemeenskapsleiers, die onderskeie projektebesture en die betrokke nie-regerings welsynsorganisasie verkry. (Vergelyk dekbrieff op Bylaag 1 asook Bylaag 2.)

2. RESULTATE VAN DIE EMPIRIESE ONDERSOEK

2.1 Biografiese gegewens

Die biografiese gegewens wat ingesluit is in die vraelys, is ingesluit met die doel om 'n goeie begrip te kry van hoe die teikenpopulasie lyk in gemeenskapsgebaseerde projekte. Die biografiese resultate is gerig om die aspekte wat in hoofstukke twee en drie beskryf is, te bevestig of te verwerp. Aspekte wat ondersoek word in hierdie afdeling van die vraelys, sluit in :

- Bly die respondente in die nabye omgewing van die projekte ?
- Wat motiveer lede om deel te word en deel te bly van die projekte ?
- Watter persone skakel in by gemeenskapsgebaseerde werkskeppingsprojekte ?

2.1.1 Name van die werkskeppingsprojekte

Respondente is gevra om die naam van die werkskeppingsprojek waarvan hulle lede is, neer te skryf op die vraelys. Hierdie vraag is ingesluit in die vraelys met die volgende doelwitte :

- om te bepaal of die navorsing verteenwoordigend is van al drie die projekte;
- om aan te toon of die naam van die projek verteenwoordigend is van die gemeenskap waarbinne die projek gesetel is; en
- om dit moontlik te maak om tendense by individuele projekte vas te stel.

Die resultaat van die eerste vraag, lyk soos volg:

Tabel 1. *Name van die werkskeppingsprojekte*

Naam van Projek	Aantal Respondente	Persentasie (n=63)
Ikageng	23	36,5%
Itsotseng	19	30,2%
Thusanang	21	33,3%

Tabel 1 toon dat 36.5% respondente lede is van die Ikageng werkskeppingsprojek, 30.2% respondente lede is van die Itsotseng werkskeppingsprojek en 33.3% respondente lede is van die Thusanang werkskeppingsprojek.

Volgens die navorser is die persentasies verteenwoordigend van al drie die werkskeppingsprojekte. Die persentasie vraelyste uitgedeel in elke projek versus die persentasie terug ontvang van elke projek moet in ag geneem word, voordat verkeerde afleidings gemaak word oor die motivering van 'n bepaalde projek om deel te neem aan die navorsing.

Die gevolgtrekking wat die navorser uit die bogenoemde gegewens maak, is dat die name van die projekte uniek, sowel as verteenwoordigend van die gemeenskap waarin die projek geleë is, is. Verder is elk van die drie projekte goed verteenwoordig in die navorsing.

Die persentasie vraelyste wat tussen respondente versprei is, versus die persentasie vraelyste wat terug ontvang is, lyk soos volg:

- ***Ikageng:*** 37.2% vraelyste (26) uitgedeel (N = 70) en 36.5% vraelyste (23) terug ontvang (n = 63). Daar is dus 88.5% van die vraelyste van Ikageng terug ontvang.
- ***Itsotseng:*** 30% vraelyste (21) uitgedeel (N = 70) en 30.2% vraelyste (19) terug ontvang (n = 63). Daar is dus 90.5% van die vraelyste van Itsotseng terug ontvang.
- ***Thusanang:*** 32.8% vraelyste (23) uitgedeel (waar N = 70) en 33.3% vraelyste (21) terug ontvang (waar n = 63). Daar is dus 91.3% van die vraelyste van Thusanang terug ontvang.

Bogenoemde gegewens wys op 'n hoë persentasie van die vraelyste wat terug ontvang is. Verder wys die resultate dat projekte wat 'n laer persentasie verteenwoordiging in die studie het, slegs 'n laer persentasie verteenwoordig omdat hulle minder vraelyste as ander projekte (wat 'n hoër persentasie verteenwoordiging in die studie het) ontvang het.

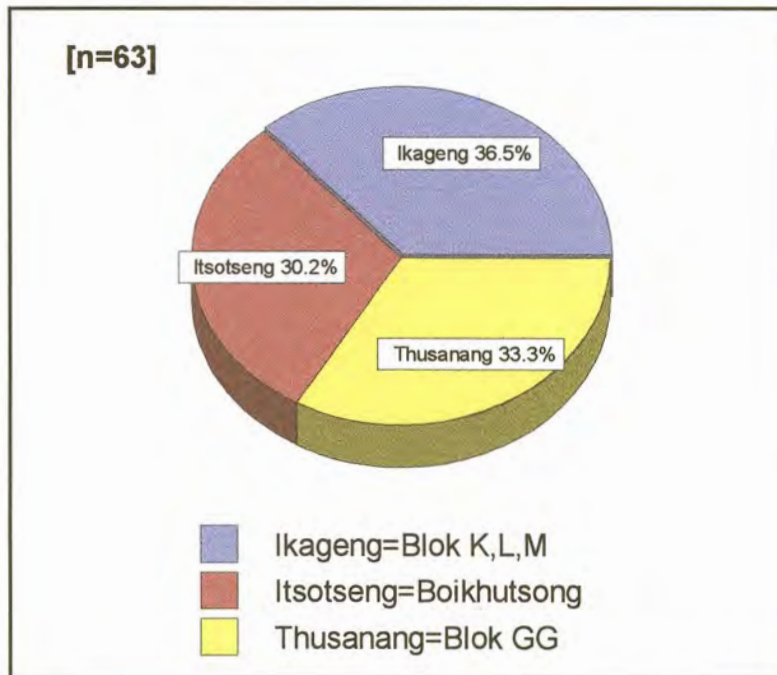
2.1.2 Ligging van werkskeppingsprojekte

Soshanguve en Boikhutsong beslaan 'n area wat meer as sestig kilometer in omtrek is. In hierdie area woon nagenoeg 'n miljoen mense. Respondente het die geleentheid gekry om te meld in watter area hulle werkskeppingsprojekte geleë is.

Terselfdertyd kan die afbakening van die gemeenskap volgens Lombard, (1991 : 67-69) bepaal word op grond van die volgende klassifikasie :

- geografiese grense;
- funksionele gemeenskappe; en
- geografies-funksionele gemeenskappe.

Figuur 3. **Ligging van werkskeppingsprojekte**



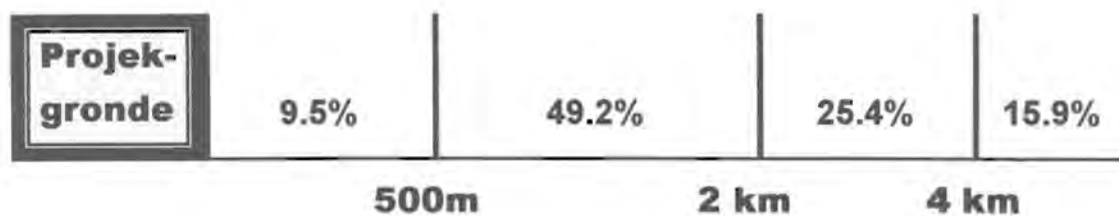
Figuur 3 toon die ligging van die drie werkskeppingsprojekte aan. Ikageng is geleë in blokke K,L en M in Soshanguve. Itsotseng is in Boikhutsong geleë en Thusanang in blok GG in Soshanguve. Die verteenwoordiging van

respondente wat aan die studie deelgeneem het, word ook aangedui in tabel 1. Wanneer die indeling en verspreiding van respondente in ag geneem word, wil dit vir die navorser voorkom asof die gemeenskap wat betrokke is by die onderskeie werkskeppingsprojekte, volgens Lombard (1991 : 67-69) geklassifiseer kan word op grond van geografiese grense.

2.1.3 Afstand vanaf projekgronde

In Hoofstuk 2 word melding gemaak van die feit dat gemeenskaps-gebaseerde projekte spesifiek bedoel is vir lede wat in die betrokke gemeenskap woon (gebaseer is). Deur die afstande wat projektelede vanaf die projekgronde woon te bepaal, kan die inligting wat verkry is toon of gemeenskapsgebaseerdheid in die praktyk moontlik is of nie. Die afstand wat projektelede vanaf die projekgronde woon, word in die volgende figuur aangetoon:

Figuur 4. *Afstand vanaf projekgronde*
(n = 63)



Figuur 4 toon dat 9.5% van die respondente minder as 500 meter vanaf die projekgronde woon. Daar woon 49.2% respondente tussen 500 meter en 1.9 kilometer vanaf die projekgronde en 25.4% van die respondente tussen

2 en 3.9 kilometer vanaf die projekgronde. Die oorblywende 15.9% respondente woon verder as 4 kilometer van die projekgronde af. Daar is dus 'n somtotaal van 84.1% (9.5% + 49.2% + 25.4%) respondente wat minder as 4 kilometer vanaf die projekgronde woon.

As gevolg van die feit dat 84.1% van die respondente minder as vier kilometer van die projekgronde af woon, word die afleiding dat die gemeenskap op grond van geografiese grens afgebaken kan word, bevestig(sien 2.1.2). 'n Verdere gevolgtrekking wat die navorser uit die bevindinge maak, is dat die projekte **wel** gemeenskapsgebaseerd is, omdat die oorgrote meerderheid projekte naby die projekgronde woon.

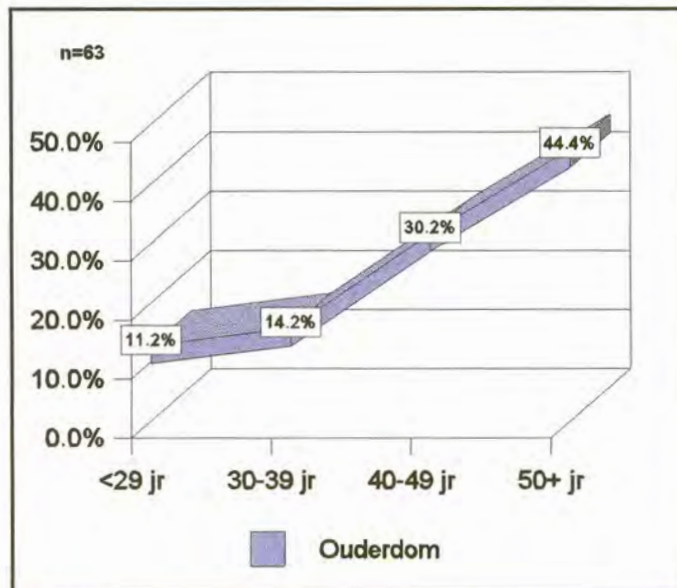
2.1.4 Ouderdom van respondente

Een van die redes waarom slegs vroue by die werkskeppingsprojekte inskakel, is omdat die regering die ontstaan van vroue-bemagtigingsprojekte ("women empowerment projects") aanmoedig en finansiële ondersteuning verskaf in hierdie verband. (Vergelyk die beginsels van ontwikkeling in die Finansieringsbeleid, 1999 : 9.)

Die navorser poog om met die resultate van die betrokke vraag die ouderdomsgroep vas te stel van vroue wat by gemeenskapsgebaseerde werkskeppingsprojekte in Soshanguve en Boikhutsong inskakel. Sodoende kan 'n begrip verkry word van hoe die ouderdomme van die teikenpopulasie lyk.

Die ouderdom van die respondente kan soos volg voorgestel word:

Figuur 5. **Ouderdom van respondente**

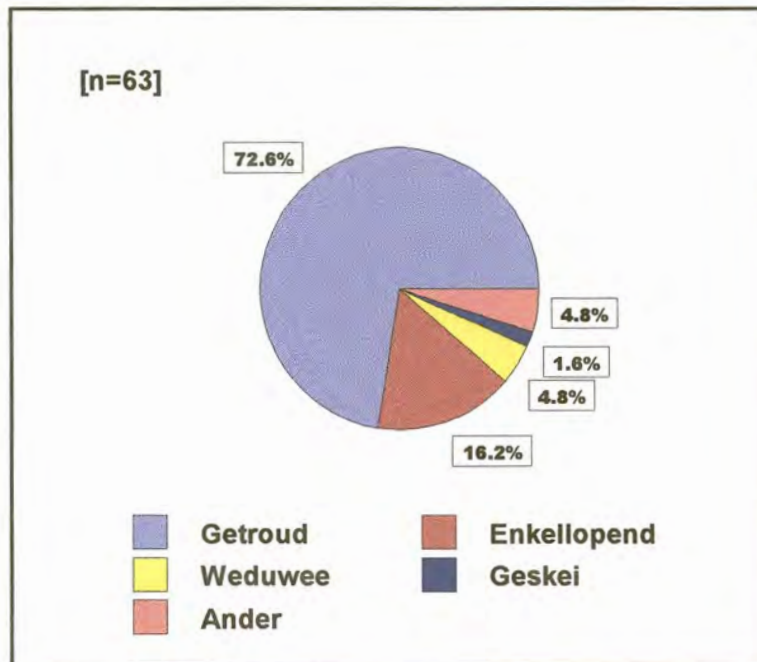


Uit die populasie van 63 respondente wat aan die navorsing deelgeneem het, is 11.2% respondente minder as 30 jaar oud. Hoewel dit met die eerste oogopslag mag lyk asof werkskepping slegs gerig is op 'n jonger teikengroep, blyk dit tog dat werkskepping nie net tot projektelede met 'n ouderdom van minder as 50 jaar beperk kan word nie.

2.1.5 **Huwelikstatus van respondente**

Soos reeds vermeld in 2.1.4, is al die lede van die werkskeppingsprojekte vroue. Respondente is gevra om hulle huwelikstatus aan te dui in die vraelys. Hierdie vraag is ingesluit in die vraelys om enige moontlike effekte wat die huwelikstatus van projektelede op die deelname aan die werkskeppingsprojek mag hê, uit te wys.

Figuur 6. *Huwelikstatus van respondente*



Figuur 6 toon die huwelikstatus van die respondente. Daar is 16.2% respondente wat enkellopend is en 4.8% respondente wat weduwees is. Slegs een respondente (1.6%) is geskei en 4.8% van die respondente kom uit hersaamgestelde huwelike of saamwone verhoudings. Die oorgrote meerderheid respondente, 72.6%, is tans getroud.

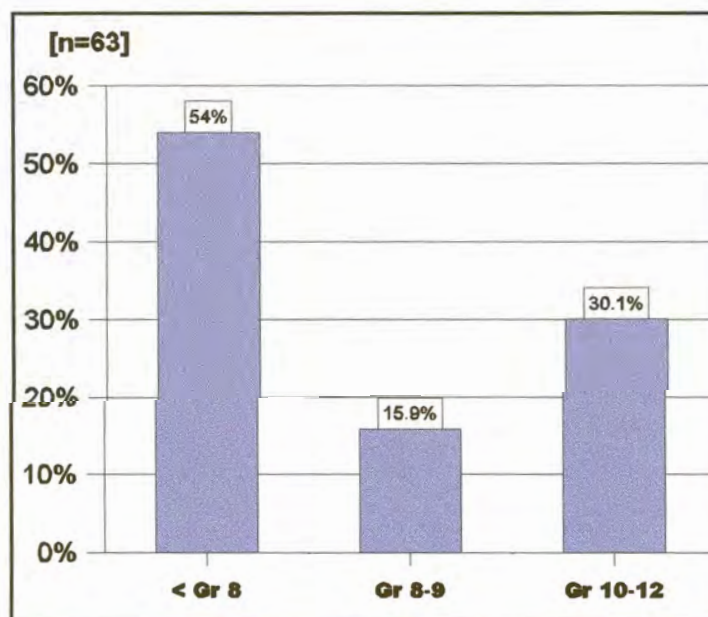
Volgens Alpaslan (1994: 3) is die man tradisioneel die broodwinner van die huis. In hedendaagse huwelike neem die vrou ook sekere verantwoordelikhede ten opsigte van die befondsing van die huishouding op haar skouers. Die siening van Alpaslan kan uit die bogenoemde resultate bevestig word, aangesien 72.6% van die respondente getroud is en finansieel tot die huishouding bydra.

2.1.6 Skolastiese opleiding van respondente

Fasiliteerders wat in gemeenskapsgebaseerde projekte optree, behoort volgens Bentley (1994 : 10) asook Corsini (1989 : 465) hulself voor te berei om op die vlak van die projekte te kan funksioneer. Voordat die fasiliteerder betrokke raak by 'n projek, is die vlak van opvoeding en geletterdheid van projekte belangrik vir sy beplanning van die fasiliteringsproses. Een van die werksywes wat die fasiliteerder kan volg om die vlak van geletterdheid te bepaal, is deur te bepaal watter skolastiese opleiding die groeplede het.

Die skolastiese opleiding van die respondente wat betrokke is by die werkskeppingsprojekte in Soshanguve en Boikhutsong, word saamgevat in figuur 7.

Figuur 7. *Skolastiese opleiding van respondente*



Figuur 7 toon aan dat 54% van die respondente 'n laer skoolstiese opleiding as die graad 8 vlak bereik het. Daar is 15.9% respondente wat graad 8 of graad 9 voltooi het. Slegs 30.1% van die respondente kon graad 10, graad 11 of graad 12 op skool voltooi. Hoewel meeste van die respondente kan lees en skryf en reeds 'n geruime tyd uit die skool is, is daar 'n groot hoeveelheid van die respondente (ongeveer 20%) wat aan die tolke verduidelik het dat hulle nog hulle skoolloopbane sal wil voortsit en voltooi.

As gevolg van die feit dat 54% van die respondente 'n laer skoolstiese opleiding as graad 8 het, maak die navorser die afleiding dat die fasiliteerder nie dieselfde eise aan die groep moet stel as wat hy sou stel aan groeplede met hoër skoolstiese opleiding nie. Dit is ook moontlik dat die groepsproses stadiger verloop as gevolg van die feit dat die fasiliteerder by die groep se vorderingsvermoë moet aansluit. Die fasiliteerder moet dus nie ongeduldig raak indien die groep nie so vinnig vorder as wat aanvanklik beplan is nie. (Vergelyk Ewert *et al.*, 1994 : 25, Gray, 1994 : 203 en Scott *et al.*, 1991 : 115.)

2.1.7 Naskoolse kwalifikasies van respondente

Daar is tien (15.9%) respondente wat aangedui het dat hulle die volgende naskoolse kwalifikasies bereik het :

- Naaldwerkkursus voltooi (twee respondente);
- Diploma in verkope (een respondent);
- B(Ed) graad (een respondent);

- Diploma in bemarking (een respondent);
- Kursus voltooi in toerisme (twee respondente);
- Sertifikaat ontvang vir gemeenskapsleiding (een respondent);
- Kersmaakkursus voltooi (een respondent); en
- Diploma in kleuterskoolonderrig (een respondent).

Dit is interessant om kennis te neem dat 80% van die respondente wat naskoolse kwalifikasies het op die besture van die werkskeppingsprojekte dien. Die afleiding word deur die navorser gemaak dat die respondente met naskoolse kwalifikasies meer selfvertroue het om as leier op te tree in die groep en 'n hoër aansien in die groep geniet en dat dit nie noodwendig die aard en inhoud van die kwalifikasie is wat tot 'n bestuursposisie aanleiding gegee het nie.

2.1.8 Werkstatus van respondente

Die doel van werkskeppingsprojekte is om 'n (addisionele) inkomste te verskaf aan gemeenskapslede wat min of geen inkomste het nie. Van die 63 respondente wat die vraelyste voltooi het, het 15.8% aangedui dat hulle oor 'n ander inkomste (buiten die inkomste verkry vanaf die werkskeppingsprojek) beskik. Die oorblywende 84.2% respondente het geen ander bronne van inkomste as die inkomste wat hulle in die werkskeppingsprojekte genereer nie.

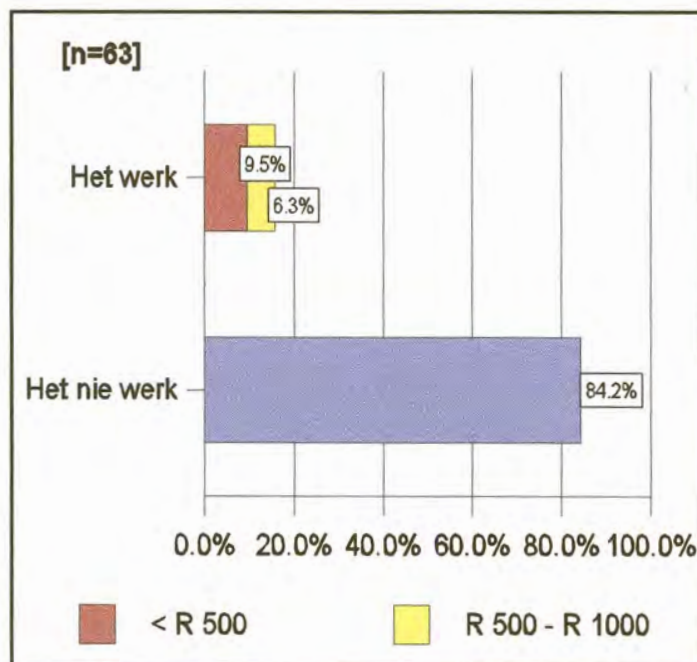
Die afleiding wat die navorser uit die bogenoemde gegewens maak, is dat die projekte wel werkskeppingsprojekte is. Hierdie afleiding word gemaak as gevolg van die feit dat die projekte aan 100% van die respondente 'n werk verskaf en ook vir meer as 80% van die respondente hul enigste

maandelikse inkomste verskaf.

2.1.9 Maandelikse inkomste van repondente

In 2.1.8 word melding gemaak dat 15.8% repondente ook 'n inkomste (buiten die inkomste uit die werkskeppingsprojek) verdien. Die inkomste van repondente in die werkskeppingsprojekte kan soos volg voorgestel word :

Figuur 8. *Maandelikse inkomste van repondente*



Figuur 8 toon dat 9.5% van die repondente wat 'n ander inkomste verdien, minder as vyfhonderd rand per maand verdien. Slegs 6.3% repondente verdien meer as vyfhonderd rand per maand. Die oorblywende repondente (84.2%) het geen ander inkomste buiten die inkomste wat hulle by die werkskeppingsprojekte verdien nie.

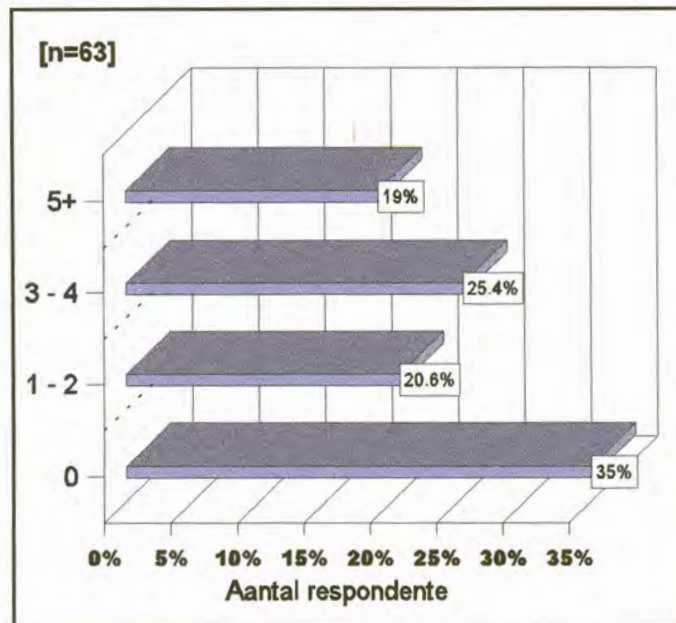
Die gevolgtrekking wat die navorser uit die bogenoemde gegewens maak, is dat projekte wat ander werksgeleenthede en inkomstes (buiten die van die werkskeppingsprojek) het, steeds gemotiveerd is om hul verdienstes verder te sterk deur in te skakel by 'n werkskeppingsprojek. Werkskeppingsprojekte is dus nie net projekte wat daarop gerig is om werklose lede van die gemeenskap "besig" te hou nie.

2.1.10 Aantal afhanklikes van respondente

Soos reeds vermeld in hoofstuk twee, is een van die motiverings waarom gemeenskapslede betrokke raak by gemeenskapsgebaseerde projekte (veral in die geval van werkskeppingsprojekte) die behoefte is aan 'n addisionele inkomste. Die addisionele inkomste word volgens tradisie gewoonlik onder die persone in die huishouding verdeel (Steyn *et al.*, 1987 : 29). Deur vas te stel hoeveel persone (afhanklikes) op die inkomste van die projeklid staatmaak, kan afleidings gemaak word rondom die motivering van gemeenskapslede om in te skakel by gemeenskapsgebaseerde werkskeppingsprojekte.

Die volgende resultate is uit die ondersoek verkry:

Figuur 9. *Aantal afhanklikes van respondente*



Figuur 9 toon dat 35% van die respondente geen afhanklikes het nie. Verder is daar 20.6% respondente wat 1 of 2 afhanklikes het, 25.4% respondente wat 3 of 4 afhanklikes het en 19% respondente wat vyf of meer afhanklikes het. 'n Totaal van 65% respondente het een of meer afhanklikes.

Volgens Oscar Handlin in Sowell (1994 : i) speel kulturele invloede 'n bepalende rol op handeling in die gemeenskap. 'n Tendens wat algemeen in die gemeenskappe van Soshanguve en Boikhutsong voorkom, is jongmense wat in die stede werk en hul kinders by die grootouers los. (Vergelyk Richeport-Haley, 1998 : 79) Die las wat die kleinkinders op die begroting van die huishouding plaas, noop die grootouers om hul inkomste op een of ander wyse aan te vul. Die feit dat 44.4% van die lede by die gemeenskapsgebaseerde werkskeppingsprojekte vyf-en-vyftig jaar en ouer is (sien 2.1.4), wys dat die bogenoemde tendens wel 'n realiteit is.

Fasiliteerders moet in gedagte hou dat ouer projekte gewoonlyk nie oor dieselfde motoriese vaardighede, toekomsvisie en somtyds dinamika, beskik nie.

2.1.11 Taalvaardigheid van respondente

Soshanguve is 'n akroniem wat saamgestel is uit die vier vernaamste bevolkingsgroepe (Van Warmelo in Steyn *et al.*, 1987 : 29) wat in die gebied voorkom, naamlik:

- *So* - Sotho;
- *sha* - Shangaan;
- *ngu* - Nguni; en
- *ve* - Venda.

Uit die bogenoemde akroniem kan die afleiding gemaak word dat die projekte wat by gemeenskapsgebaseerde projekte betrokke is, nie noodwendig van dieselfde kulturele groepe is nie. Ten spyte van al die verskille tussen hierdie kultuurgroepe, is daar volgens Rip in Steyn *et al.* (1987 : 30) wel sekere ooreenkomste en 'n sekere graad van kulturele kohesie.

Engels is as voertaal in die fasiliteringsproses gebruik, hoewel dit nóg die moedertaal van die fasiliteerder nóg die moedertaal van die projekte is. Die taalvaardighede waarvoor die projekte beskik, word weerspieël in tabel 2.

Tabel 2. *Taalvaardigheid van respondente*

Aantal tale magtig	Aantal respondente	Persentasie
1	6	9.5%
2	13	20.6%
3	28	44.4%
4	12	19.0%
5	4	6.5%
Totaal	63	100.0%

Respondente het die tale wat hulle magtig is gespesifiseer en die resultaat daarvan is die volgende:

- *Sepedi/ Noord-Sotho (97%);*
- *Engels (64%);*
- *Afrikaans (37%);*
- *Zoeloe (29%);*
- *Xhosa (22%);*
- *Tswana (18%);*
- *Suid-Sotho (11%);*
- *Tsonga/ Shangaan (11%);*
- *Ndebele (7%);* en
- *Swazi (7%).*

Uit die resultate wat uit tabel 2 spruit, kan talle afleidings aangaande die projekgroep gemaak word. Daar is byvoorbeeld 9.5% van die respondente wat slegs een taal magtig is. Wanneer daar in ag geneem word dat Engels

as voertaal gebruik word en Engels geen een van die respondente se moedertaal is nie, beteken dit dat 9.5% van die respondente deur die loop van die fasiliteringsproses nie 'n woord van die onderhandelings, gesprekvoerings en vergaderings verstaan het nie.

Volgens Steyn *et al.* (1987 : 30) kan een van die moontlikhede waarom hierdie respondente nie laat blyk het dat hulle die voertaal (Engels) verstaan het nie, 'n kulturele persepsie van die rol van die vrou wees. Die persepsie behels dat die vrou gesien en nie gehoor moet word nie.

Uit die diversiteit van tale wat die respondente magtig is, kan veronderstel word dat die projekte nie almal deel is van dieselfde kultuurgroep nie. Projekte kan vanuit hierdie veronderstelling beskryf word as gemeenskapsgebaseerd – eerder as om die projekte as kultuurgebaseerd te beskou.

2.2 Bestuur van gemeenskapsgebaseerde projekte

In hoofstuk 2 is die bestuur van gemeenskapsgebaseerde projekte bespreek. Die empiriese ondersoek het ondersoek ingestel na projekte en die bestuurslede se siening van die bestuursfunksie in gemeenskapsgebaseerde projekte. Die volgende resultate is uit die ondersoek verkry:

2.2.1 Gemeenskapsgebaseerdheid van projekte

Die volgende vraag is aan respondente gevra om uit te vind wat hulle sienings rondom gemeenskapsgebaseerde projekte is:

"Is die werkskeppingsprojekte in Soshanguve en Boikhutsong wat ingesluit is in die studie werklik gemeenskapsgebaseerd ?" Respondente het geleentheid gekry om hierdie vraag te beantwoord deur slegs "JA" of "Nee" te antwoord.

Uit 'n totaal van drie-en-sestig respondente, het 90.5% "JA" geantwoord, terwyl slegs 9.5% "NEE" geantwoord het. Die ideale respons sou egter 'n 100% "JA" antwoorde gewees het. As gevolg van die feit dat lede die betekenis van die vraag dalk verkeerdelik kon verstaan, is respondente gevra om in hul eie woorde die betekenis van gemeenskapsgebaseerde projekte te beskryf. Die volgende beskrywings van gemeenskapsgebaseerde projekte is van die respondente af verkry:

"... projects which addresses the needs of the community."

"... the project for the people that started it."

"... the projects from CMR. It is sewing, gardening , the aged and pre-schools."

"... our projects. It is Thusanang, Itsotseng and Ikageng."

"... projects for all the people of Soshanguve."

"... helping the people with a salary and food."

"... sewing, knitting, gardening and selling products."

Die navorser is in die lig van die bogeneomde repons wat verkry is, oortuig dat die respondente oor die algemeen 'n goeie idee het van wat gemeenskapsgebaseerde projekte is. Eienaarskap van die projek word oor die algemeen deur respondente aanvaar.

2.2.2 Effektiviteit van projekbesture

Adendorff & De Wit (1997 : 12) identifiseer vier komponente van bestuur, naamlik: beplanning, organisering, koördinerings en beheer. Respondente is gevra om die belangrikheid van elke komponent (volgens wat hulle dink) op 'n vyfpunt skaal van onbelangrik tot baie belangrik, aan te dui.

Die hoofdoel van hierdie vraag was eerstens om te bepaal of respondente die belangrikheid van elke komponent van bestuur besef en tweedens om 'n aanduiding te gee van die voorbeeld wat die huidige bestuur in hierdie verband aan die projeklede stel. Die resultaat wat verkry is, word in tabel 3 voorgestel :

Tabel 3. *Effektiviteit van projekbesture*

	Totaal onbelangrik	Onbelangrik	Onseker	Belangrik	Baie belangrik	Totaal
Beplanning	0.0%	0.0%	14.3%	30.2%	55.5%	100.0%
Organisering	0.0%	0.0%	15.9%	23.8%	60.3%	100.0%
Koördinerings	0.0%	4.8%	9.5%	25.4%	60.3%	100.0%
Kontrole	0.0%	1.6%	11.1%	33.3%	54.0%	100.0%

n = 63

Wanneer die bestuur van 'n projek goeie beplanning, organisering, koördinerings en beheer toepas, behoort die projek suksesvol te verloop. (Vergelyk Adendorff & De Wit, 1997 : 10-12.) Daar is deurgaans meer as 80% van die respondente wat voel dat elke komponent van bestuur in die bogenoemde tabel belangrik tot baie belangrik is.

'n Kontrolevraag is aan die respondente gestel om te bepaal of die teorie en praktyk by mekaar uitkom. Die vraag is of die respondente of hulle tevrede is met die huidige bestuur van die projek. (Respondente wat ontevrede is met die bestuur, kan die rede(-s) vir ontevredenheid meld.) Respondente (n = 63) het soos volg op die vraag oor die huidige bestuur gereageer:

- **Ja, ek is tevrede met die huidige bestuur.** - 85.7%
- **Nee, ek is nie tevrede met die huidige bestuur nie.** - 14.3%

Daar is meer as 80% van die respondente (85.7%) wat tevrede is met die huidige bestuur. Die resultate korreleer met die bevindinge in tabel 3 wat wys dat respondente 'n goeie idee van projekbestuur het. Respondente wat ontevrede is met die huidige bestuur van die projek, het die volgende redes vir die ontevredenheid met die huidige bestuur aangevoer:

- *"We are not making enough money at the project for ourselves."*
- *"The machines are broken and we cannot work on them."*
- *"We do not have people to buy our products."*
- *"We are not seeing a profit and the machines are broken."*
- *"The management must find more sponsorships."*
- *"One lady of the management just left the project and took a*

machine.”

- *“The toilets are not working and the machines are broken.”*

Die ontevredenheid van die respondente bevat gevoelens van wanhoop en moedeloosheid. In hoofstuk 3 word gemeld dat die fasiliteerder baie geduldig moet wees. Projeklede verlaat die projekte indien hulle nie tevrede is met die resultate nie. Negatiewe terugvoer vanaf ontevrede projektelede dui nie noodwendig op 'n onbekwame bestuur nie, maar eerder op ontevredenheid oor probleme wat by die projek ondervind word. Die feit dat 85.7% van die respondente tevrede is, dui daarop dat die bestuur wel 'n positiewe indruk by projektelede laat.

2.2.3 Leierskap

Phillips & Phillips (1993 : 534) beskryf 'n leier as iemand wat oor die inhoud (wat die groep doen) en die proses (hoe die groep dit doen) van groepe besorg is. Andrews (1992 : 85) voeg daarby dat leiers graag bronne beheer, werk allokeer en alleen besluite neem. Daar is altesaam agtien bestuurslede in die drie werkskeppingsprojekte (ses per projek). Hierdie lede is deur die projektelede self verkies en die fasiliteerder het hoegenaamd geen aandeel in die verkiesing van die bestuur gehad nie.

Die navorser wou vasstel in watter mate die posisie wat projektelede in die gemeenskap beklee, hulle kans beïnvloed om op die projek se bestuur te dien. Verder poog die ondersoek om uit te vind of tegniese vaardighede of kundigheid projektelede se kans kan bevorder om op die projek se bestuur te dien. Die respondente is gevra om aan te dui of hulle op die werkskeppingsprojek se bestuur is. Respondente wat wel op die bestuur is, is gevra om hul posisie op die bestuur aan te dui.

Die resultaat (n = 63) lyk soos volg:

Aantal respondente op die bestuur : 23.8% respondente (15).

Aantal respondente nie op die bestuur : 76.2% respondente (48).

Bestuursposisies wat respondente aangedui het, sluit in:

- *“Marketing manager”* ;
- *“Administrative manager”*;
- *“Production manager”*;
- *“Human Resources manager”*;
- *“Financial manager”*; en
- *“Systems manager”*.

Resultate toon dat funksionele ampte (soos hierbo vermeld) tradisionele ampte reeds vervang het in die drie werkskeppingsprojekte. Die vraag wat egter van belang is, is of bestuurslede op grond van status in die gemeenskap óf op grond van besondere vaardighede waaroor sy beskik tot die bestuur verkies is.

Respondente moes aandui of hulle op gesagstrukture in die gemeenskap dien. Respondente wat wel op gesagstrukture in die gemeenskap dien, is gevra om die posisie of amp te meld. Die volgende resultate (n = 63) is verkry:

Ja, ek is ’n gemeenskapsleier : 20.6% respondente (13).

Nee, ek is nie 'n gemeenskapsleier nie : 79.4% respondente (50).

Van die 20.6% respondente (13) wat aangedui het dat hulle wel gemeenskapsleiers is, dien 17.5% (11) respondente ook op die werkskeppingsprojekte se besture. Dit beteken dat 73.3% van die werkskeppingsprojekte se bestuurslede leierstatus in die gemeenskap het. Die afleiding wat die navorser hieruit maak, is dat die status wat 'n projeklid in die gemeenskap het, 'n direkte invloed uitoefen op die projeklid se kans om tot die projek se bestuur verkies te word.

Posisies wat bestuurslede van die werkskeppingsprojekte in die gemeenskap beklee, sluit in :

- *“Councilor’s wife”;*
- *“Political leader (ANC Women’s League)”;*
- *“Retired superintendent of education”;*
- *“Block Leader”;*
- *“Reverends wife”;*
- *“Zone committee representative”;* en
- *“Women’s action leader (Block K)”.*

Laastens is respondente gevra om aan te dui wie die bestuur verkies. Die Departement Welsyn, die CMR (nie-regerings organisasie) en die projeklede self is as moontlike keuses aangebied. Respondente se respons op die vraag was die volgende:

CMR verkies die bestuur : 4.8% respondente (3).

Departement Welsyn verkies die bestuur : 4.8% respondente (3).

Projeklede verkies die bestuur : 90.4% repondente (56).

Samevattend kan daar gemeld word dat persone wat 'n hoë status onder hul eie mense in die gemeenskap het, deur hulle eie mense as leiers van hul eie projekte verkies word.

2.2.4 Metodes van beplanning

In Hoofstuk 2 word daar verwys na die verskillende periodes waarin beplanning verdeel kan word, naamlik kort-, medium- en langtermynbeplanning. Langtermynbeplanning is die eerste en belangrikste funksie wanneer projekte geloods word. Die bou van netwerke en die vasstelling van 'n visie en 'n missie vir die projek word met langtermynbeplanning geassosieer.

Dit is verder ook belangrik dat elke persoon in 'n projek weet wat die missie en visie van die projek is. Respondente is gevra of hulle projek wel 'n visie en missie het. Indien die getal respondente wat "JA" antwoord op hierdie vraag laag sou wees, kan dit dui op 'n rigtinglose bestuur of swak kommunikasie van die bestuur of albei.

Die resultaat (n = 63) wat uit die ondersoek verkry is, lyk soos volg :

Ja, die projek het 'n visie en 'n missie : 95.2% respondente (60).

Nee, die projek het nie 'n visie en 'n missie nie : 4.8% respondente (3).

Uit bogenoemde blyk dit dat projektelede weet wat die projek uiteindelik wil bereik en dat die kommunikasie tussen projektelede en die bestuur goed is.

Die navorser wou ook die metodes ondersoek wat die projekte se besture gebruik om te beplan. Respondente kon die metodes aandui wat hulle in die werkskeppingsprojekte gebruik om beplanning te doen. Die resultate lyk soos volg:

Tabel 4. *Metodes van beplanning*

Metode	Aantal Respondente	% Verteenwoordiging
Netwerkbou	41	65.1%
Besigheidsplanne	44	69.8%
Vergaderings	57	90.5%
Marknavorsing	10	15.9%
Konsultasie	13	20.6%
Ander	0	0.0%

n = 63

Uit Tabel 4 blyk dit dat die belangrikste drie metodes van beplanning in die gemeenskapsgebaseerde werkskeppingsprojekte die volgende is : vergaderings (90.5%), besigheidsplanne (69.8%) en netwerkbou (65.1%). Volgens die navorser is marknavorsing (15.9%) onderbenut as metode van beplanning. Die gebrek aan behoorlike marknavorsing is uiteindelik een van

die redes waarom projekte nie hul produkte verkoop kry nie (daar is nie 'n mark daarvoor nie).

2.2.5 Die koördineringsfunksie

Tabel 4 toon dat projekte se besture nie maklik van konsultasie as metode van beplanning gebruik maak nie. Die vraag ontstaan of projekte 'n maatskaplike werker as fasiliteerder/konsultant/koördineerder in die projek benodig.

Respondente (n = 63) het hierdie vraag so beantwoord :

Ja, ons wil 'n maatskaplike werker by die projek hê : 84.1%.

Nee, ons wil nie 'n maatskaplike werker by die projek hê nie : 15.9%.

Bogenoemde resultate spreek vanself. Die vraag is egter wat die verwagtings is wat die gemeenskap van die maatskaplike werker (fasiliteerder) koester. Befondsing, fondsinsameling en bemerking van die projekte is baie belangrik. Wie is daarvoor verantwoordelik ? Wie moet sorg dat die projek oorleef ? Om te bepaal hoe respondente die koördineringsfunksie (in terme van wie vir die finansiering van die projek verantwoordelik is) sien, is respondente gevra wie hulle dink die verantwoordelikheid van finansiering dra.

Op die oog af mag dit dalk voorkom asof die finansieringsfunksie nie by die koördineringsfunksie hoort nie en die vraag dalk per abuis in die verkeerde afdeling beland het. Die navorser poog egter om deur resultate wat

respondente op die finansieringsfunksie gelewer het, die volgende stelling ten opsigte van koördineringsfunksie te bewys :

Stelling : *Die persoon, groep of individue wat die grootste bydrae tot die bestaan van 'n projek maak (finansieel), is nie noodwendig die koördineerder van die projek se aktiwiteite nie.*

Die siening van respondente oor wie hulle dink die projek moet befonds, lyk soos volg:

Tabel 5. **Die koördineringsfunksie**

Finansierder	Aantal Respondente	% Verteenwoordiging
Maatskaplike werker	1	1.6%
Bestuur	4	6.3%
Gemeenskap	2	3.2%
Regering	41	65.1%
Projek self	12	19.0%
Ander	3	4.8%
Totaal	63	100.0%

Respondente meen dat die verantwoordelikheid vir die befondsing van die projekte by die regering lê (65.1%). Daar is 19% respondente wat meen dat die projekte self verantwoordelikheid vir die befondsing van die projek dra. Die ander rolspelers se bydrae kan as relatief onbenullig beskou word,

naamlik: die maatskaplike werker (1.6%), bestuur (6.3%), gemeenskap (3.2%) en ander rolspelers (4.8%). (Ander rolspelers wat vermeld is, is Bernina (twee respondente) en Yskor (een respondent).) Hoewel die welsynsorganisasie (CMR) se naam ook ingesluit was in die vraelys, het geen respondente aangedui dat die betrokke organisasie vir die befondsing van die projek verantwoordelik is nie.

Die navorser kom tot die gevolgtrekking dat mag en besluitnemingsvermoë nie berus op die insette wat organisasies, groepe of individue aan 'n projek lewer nie. Die projektele besluit self wie die leiding, beheer, koördinerings en beplanning in die projek waarneem.

2.2.6 Die kontrole- of beheerfunksie

Volgens Adendorff & De Wit (1997 : 10) bestaan projekbeheer uit vyf elemente, naamlik : die projektele, koördinerings, monitering, aksie en instandhouding. Patti (1983 : 38) meld dat projektele ook deel van die beheerfunksie vorm en dat beheer en kontrole nie beperk is tot middel- en top bestuursvlakke nie. Hierdie siening verskil van Mondy & Noe (1981 : 18) wat kontrole en beheer slegs as 'n bestuursfunksie beskou.

Tradisioneel speel die belangrikheid van 'n persoon (mag en status) 'n groot rol in die toepassing van kontrole en beheer in sekere nie-blanke kulture. Om te bepaal wie die projektele as "belangrik" beskou, is aan respondente gevra wie die belangrikste persoon in die projek is. Die volgende resultate is verkry :

- *Maatskaplike Werker (49.2%);*
- *Bestuur (20.6%);*

- *Projeklede (19.1%);*
- *Regering (6.3%);*
- *Donateure (3.2%); en*
- *Kliënte (1.6%).*

Vir die navorser wil dit voorkom asof respondente die vraag dalk verkeerd verstaan het óf dat die vraag dalk nie duidelik genoeg gestel was nie. Die fasiliteerder oefen nie die beheer of kontrole funksie uit nie (hoofstuk 3). Die resultaat kan dalk ook daarop dui dat projeklede nie duidelikheid het oor die fasiliteringsrol wat die maatskaplike werker in die projek vervul nie.

Die navorser wou ook die invloed ondersoek wat eienaarskap van die projek op die kontrole- en beheerfunksie uitoefen. Respondente is gevra om aan te dui aan wie die projek behoort. Die volgende resultate is verkry:

Tabel 6. *Die kontrole- of beheerfunksie*

Projek behoort aan :	Aantal Respondente	% Verteenwoordiging
Bestuur	1	1.6%
Welsynsorganisasie	4	6.3%
Gemeenskap	31	49.2%
Regering	7	11.1%
Projeklede	19	30.2%
Ander	1	1.6%
Totaal	63	100.0%

(n=63)

Tabel 6 toon dat 49.2% van die projekte aangedui het dat die projek aan die gemeenskap behoort. Daar is 30.2% respondente wat meen dat die projek die projekte se eiendom is, terwyl 1,6% aangedui het dat die projek aan die bestuur behoort. Altesaam 81% (49.2% + 30.2% + 1.6%) van die respondente het dus aangedui dat eienaarskap van die projek in die gemeenskap gesetel is. Van die oorblywende respondente (19%), het 11.1% aangedui dat die regering die projek besit, 6.3% het die welsynsorganisasie as eienaars beskou en 1.6% was van mening dat Yskor die projek besit. Geen respondente het individue as eienaar van die projek beskou.

Die navorser het in tabel 5 gemerk dat 65.1% van die respondente aangedui het dat die regering die verantwoordelikheid dra om die projek te befonds, terwyl slegs 11.1% van die respondente in tabel 6 aandui dat die regering eienaarskap van die projek besit. Projekte neem dus die beheer- en kontrolefunksie in hul eie hande. Samevattend bevestig Ewert *et al.* (1994 : 26) die bevindinge met die woorde: *"The people should be involved from the start in all aspects of development, from discussion and decision making, to implementation"*.

2.3 Fasilitering van gemeenskapsgebaseerde projekte

In hoofstuk 3 word fasilitering, die fasiliteerder en die fasiliteringsproses in gemeenskapsgebaseerde projekte beskryf. Reeds in die inleiding word genoem dat gemeenskappe self projekte begin om behoeftes of probleme in die gemeenskap aan te spreek. Die navorser wou ondersoek instel na die invloed wat 'n maatskaplike werker wat as fasiliteerder optree, op sodanige projekte het.

2.3.1 Die ontstaan van 'n projek

Respondente is versoek om te meld wie die projek (waarvan hulle 'n lid is) begin het. Met die uitsondering van 3.2% respondente wat gesê het dat 'n maatskaplike werker die projek begin het, het al die oorblywende respondente (96.8%) gemeld dat die projek deur iemand in die gemeenskap óf deur die gemeenskap self begin is. Die regering moedig gemeenskappe aan om projekte op laasgenoemde wyse te implementeer in die gemeenskap (Finansieringsbeleid, 1999 : 5). 'n Verdere doelstelling wat die regering van projekte verwag, is dat hulle selfonderhoudend (volhoubaar) word en onafhanklik funksioneer.

2.3.2 Die volhoubaarheid van gemeenskapsgebaseerde projekte

In hoofstuk 3 word genoem dat fasilitering 'n proses is en dat die fasiliteerder hom op een of ander stadium van die groep moet onttrek. Hierteenoor meld Ewert *et al.* (1994 : 25) dat die fasiliteerder nie oorhaastig moet optree in die fasiliteringsproses nie.

Die navorser gee aan respondente die geleentheid om aan te dui hoeveel tyd hulle (die gemeenskapsgebaseerde werkskeppingsprojekte) nodig het om selfonderhouding (volhoubaarheid) te bereik. Respondente moes eerstens aandui of die projek sal oorleef as al die rolspelers van buite die projek vandag sou onttrek, en tweedens of hulle dink die projek sal oorleef as rolspelers van buite die projek oor vyf jaar van nou af hulle aan die projek sou onttrek. Respondente het soos volg op die vrae gereageer:

- **Die projek sal bly voortbestaan indien al die rolspelers van buite die projek vandag onttrek.**

Ja - 20.6%

Nee - 79.4%

- **Die projek sal bly voortbestaan indien al die rolspelers van buite die projek oor vyf jaar van nou af onttrek.**

Ja - 66.7%

Nee - 33.3%

In die eerste vraag, dui 79.4% van die respondente aan dat hulle oortuig is dat die projek nie verder sal voortbestaan indien die rolspelers van buite die projek hulle onmiddellik onttrek van die projek nie. In die opvolgvraag daal die syfer na 33.3% van die respondente wat glo dat die projek nie sal oorleef indien die rolspelers van buite die projek hulle oor vyf jaar uit die projek sou onttrek nie. Die positiewe aspek is dat 66.7% van die respondente glo dat die projek binne vyf jaar in staat sal wees om onafhanklik te funksioneer. Gray (1994 : 203) en Scott *et al.*, (1991 : 115) wys daarop dat die fasiliteerder nie ongeduldig moet raak indien doelwitbereiking langer neem as wat oorspronklik beplan is nie.

2.3.3 Die rol van die maatskaplike werker

Maatskaplike werkers kan verskillende rolle in gemeenskapsontwikkeling inneem. (Vergelyk Lombard, 1991 : 182-204.) Indien die maatskaplike werker weet watter rolle die gemeenskap van hom verwag, is dit makliker om sy intervensiestrategie daarvolgens te beplan. Die rol wat die maatskaplike werker volgens die respondente in die werkskeppingsprojekte

vervul, word soos volg saamgevat in tabel 7:

Tabel 7 : *Die rol van die maatskaplike werker*

ROL	JA	NEE	TOTAAL
Fasiliteerder	98.4%	1.6%	100.0%
Bestuurder	14.3%	85.7%	100.0%
Koördineerder	65.1%	34.9%	100.0%
Boekhouer	15.6%	84.4%	100.0%
Konsultant	54.4%	45.6%	100.0%
Leier	28.6%	71.4%	100.0%
Bemarker	39.7%	60.3%	100.0%

(n=63)

Tabel 7 toon dat die respondente die maatskaplike werker hoofsaaklik as fasiliteerder (98.4%), koördineerder (65.1%) en konsultant (54.4%) beskou. Aan die anderkant beskou die respondente die maatskaplike werker nie as bestuurder (85.7%), boekhouer (84.4%) of leier (71.4%) nie. Die maatskaplike werker is na regte ook nie die bemarker (39.7%) nie, maar die ondersoek toon dat respondente hoë verwagtings van maatskaplike werkers ten opsigte van die bemarkingskomponent koester.

2.3.4 Die betrokkenheid van die maatskaplike werker

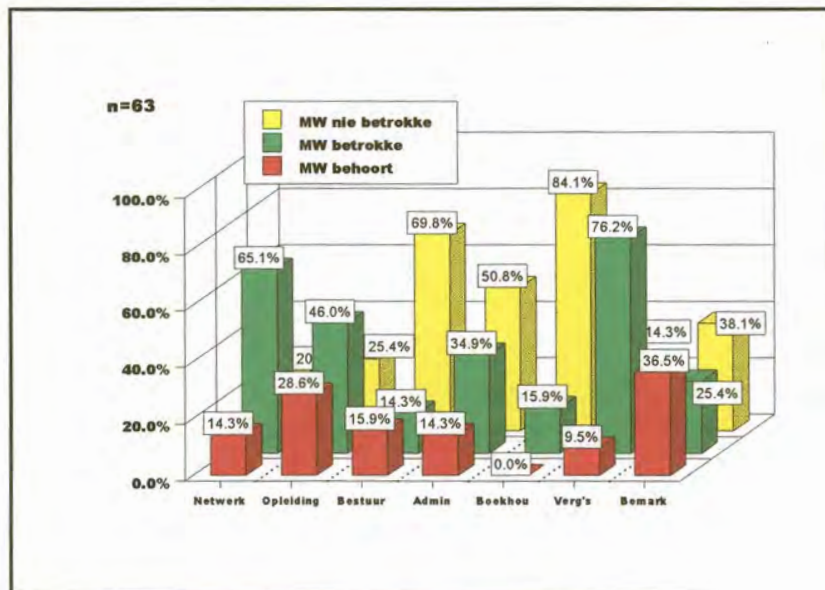
Soos reeds vermeld in 2.2.5, wil 84.1% van die respondente hê dat 'n maatskaplike werker by die projek betrokke moet wees. In 2.3.3 word die rolverwagtings wat die respondente van die maatskaplike werker koester, weergegee. Ten slotte wil die navorser die funksies van die maatskaplike

werker in gemeenskapsgebaseerde werkskeppingsprojekte ondersoek.

Om te bepaal wat respondente se verwagtings ten opsigte van die funksies van 'n maatskaplike werker in projekte is, het respondente die keuse gehad om te sê waar maatskaplike werkers: nie betrokke is nie, betrokke is of betrokke behoort te wees. Die resultate kan deur die maatskaplike werker as meetinstrument vir die projekte se verwagtings benut word.

Respondente se reaksie op die betrokkenheid van 'n maatskaplike werker by werkskeppingsprojekte lyk soos volg:

Figuur 10. **Betrokkenheid van die maatskaplike werker**



Figuur 10 bevestig die bevindings wat uit tabel 7 spruit, naamlik: dat die respondente nie die maatskaplike werker as boekhouer (84.1%), bestuurder (69.8%) of administratiewe lid (50.8) van die projek beskou nie. Die maatskaplike werker behoort volgens die respondente as fasiliteerder op te

tree in die volgende areas : die uitbouing van netwerke (79.4%), opleiding (76.4%) en die hou van vergaderings (85.7%).

Respondente toon weereens onsekerheid oor die betrokkenheid van die maatskaplike werker by die bemarkingsfunksie. Die navorser stel voor dat maatskaplike werkers self moet besluit oor watter standpunt teenoor die bemarkingsfunksie in die praktyk ingeneem word. In die drie werkskeppingsprojekte in Soshanguve en Boikhutsong, is die bemarkingsfunksie aan die besture van die projekte oorgelaat.

Ten slotte kon respondente kommentaar lewer oor die maatskaplike werker wat by hulle projek betrokke is. Min respondente (25.4%) het op hierdie vraag gereageer. Uittreksels uit sekere van die antwoorde wat ontvang is, lui soos volg:

“ ... we need more clarity on the role of the social worker.”

“We will struggle without the social worker.”

“How long is the social worker going to help us at the project?”

“We want the social worker to empower us.”

Ten slotte wil die navorser noem dat geen negatiewe opmerkings of negatiewe terugvoer oor maatskaplike werkers van respondente ontvang is nie.

3. SAMEVATTING

- Hoofstuk vier bevat die bevindinge van die empiriese ondersoek. In hierdie ondersoek word daar veral op drie groot areas gekonsentreer, naamlik: biografiese gegewens van respondente, die bestuursfunksie in gemeenskapsgebaseerde projekte en die fasiliteringsfunksie wat die maatskaplike werker in die projek vervul.
- Sewentig vraelyste is versprei (N = 70) waarvan drie-en-sestig (n = 63) terug ontvang is. Vraelyste is per hand afgelewer (De Vos, 1998 : 155) en vier tolke is aan respondente beskikbaar gestel in Zoeloe, Sotho, Sepedi en Afrikaans. Respondente is volgens ewekansige steekproeftrekking geselekteer.
- Die biografiese gegewens toon dat die verspreiding van respondente redelik eweredig was : Ikageng 36.5%, Itsotseng 30.2% en Thusanang met 33.3% verteenwoordiging. Hoof trekke wat uit die biografiese gegewens afkomstig is, word kortliks in die volgende uittreksels verteenwoordig:
 - Daar woon 84.1% respondente nader as vier kilometer vanaf die projekgronde. Projekte is dus gemeenskapsgebaseerd.
 - Vier-en-veertig persent van die respondente is ouer as 50 jaar.
 - Meer as 71% van die respondente is getroud, terwyl slegs een respondent (1.6%) geskei is. Die rol van die vrou as broodwinner teenoor tradisionele huisvrou word bevestig

(Alpaslan, 1994 : 3).

- 'n Totaal van 54% respondente het 'n laer skolasiese opleiding as graad agt. Die fasiliteerder behoort daarom op die projeklede se vlak te werk. (Vergelyk Lussier, 1990 : 218 en Bormann & Bormann, 1988 : 4-12.)
- Altesaam 84.1% van die respondente het geen ander inkomste as die inkomste wat hulle by die werkskeppingsprojekte genereer nie. Werkskeppingsprojekte spreek dus die probleem van die gemeenskap aan (Finansieringsbeleid, 1999 : 5).
- Vyf-en-sestig persent van die respondente het een of meer afhanklikes by die huis. Laasgenoemde gegewens kan moontlik as motivering aangevoer word van waarom respondente projekte bywoon.
- Die meerderheid van respondente (90.5%) is minstens twee tale magtig en 97% van die respondente kan Sepedi verstaan.
- Vervolgens is die bestuursfunksie in die gemeenskapsgebaseerde werkskeppingsprojekte ondersoek. Die fokus van die ondersoek val op die beplanning, organisering, koördinering en beheer (Adendorff & De Wit, 1997 : 12) wat besture in die projekte toepas. Ter inleiding is respondente gevra om aan te dui of die projekte wel gemeenskapsgebaseerd is, waarop 90.5% aangedui het dat die projekte gemeenskapsgebaseerd is. Resultate wat uit die ondersoek ten opsigte van bestuur verkry is, word kortliks genoem:

- Meer as 80% van die respondente dui aan dat beplanning, organisering, koördinerings en beheer belangrik is in die bestuur van die projek. 'n Groot aantal respondente (85%) bevestig hul tevredenheid met die projek se huidige bestuur.

- Die bestuur word deur die gemeenskap verkies. Laasgenoemde stelling word deur 90.4% van die respondente bevestig. Interessant genoeg het 73,6% van die bestuurslede ook leierskap status buite die projek in die gemeenskap. Lund & van Harte (1981 : 7) waarsku fasiliteerders om nie 'n leier in die projek te probeer wees nie.

- Vergaderings (90.5%), besigheidsplanne (69.8%) en die uitbouing van netwerke (65.1%) is as die belangrikste metodes van beplanning in projekte geïdentifiseer.

- By die kontrole- en beheerfunksie dui 65.1% van die respondente aan dat die regering die projek moet finansier, terwyl 11.1% van die respondente aandui dat die regering eienaarskap van die projek besit. Hierteenoor dui 3.2% van die respondente aan dat die gemeenskap die projek moet finansier, terwyl 49.2% van die respondente aandui dat die gemeenskap eienaarskap van die projek besit. Die gevolgtrekking wat die navorser maak, is dat die persoon, groep of individue wat die grootste bydrae tot die bestaan van 'n projek maak (finansieel), nie noodwendig die koördineerder van die projek se aktiwiteite is nie.

- Laastens is die fasiliteringsrol van 'n maatskaplike werker in gemeenskapsgebaseerde werkskeppingsprojekte ondersoek. Resultate wat verkry is, lyk soos volg :
 - Meer as 96% van die respondente dui aan dat die gemeenskap die projek begin het. Die maatskaplike werker het dus nie die projek begin nie.
 - Die Finansieringsbeleid (1999 : 5) moedig projekte aan wat onafhanklik en selfonderhoudend funksioneer. Slegs 20.6% van die respondente glo dat die projek sal bly voortbestaan indien rolspelers van buite die projek hulle aan die projek sou onttrek. Meer as 66% van die respondente glo egter dat die projek binne vyf jaar onafhanklik en selfonderhoudend sal funksioneer.
 - Wat die rol van die maatskaplike werker in die projek betref, verwelkom die gemeenskap die maatskaplike werker in die volgende rolle : fasiliteerder (98.4%), koördineerder (65.1%) en konsultant (54.4%). Rolle wat die maatskaplike werker nie moet inneem nie, sluit in : bestuurder (14.3%), boekhouer (15.6%) en leier (28.6%).
 - Die afleiding wat die navorser na afloop van die ondersoek kon maak, is dat die projekte wel 'n maatskaplike werker as fasiliteerder in die projek benodig, solank die maatskaplike werker nie die bestuur en projekte se rolle oorneem nie.

Na aanleiding van die teoretiese oorsig in hoofstuk 2 en hoofstuk 3 en die bevindings van die empiriese ondersoek in hoofstuk 4, volg die samevatting, gevolgtrekkings en aanbevelings van die studie in hoofstuk 5.

HOOFSTUK 5

ALGEMENE SAMEVATTING, GEVOLGTREKKINGS EN AANBEVELINGS

1. INLEIDING

Die Witskrif vir Welsyn van 1997 asook die Finansieringsbeleid van 1999, het 'n omwenteling in die diensvelde van welsynsorganisasies teweeg gebring. Die klem van dienslewering val nie meer so streng op die ontwikkeling van individue (gevallewerk) nie, maar eerder op die ontwikkeling van gemeenskappe (gemeenskapsontwikkeling).

Verder moedig die regering gemeenskappe aan om ook self verantwoordelikheid te neem om hul probleme die hoof te bied. Een van die metodes wat gemeenskappe volg om laasgenoemde oogmerk te bereik, is die onderneming van 'n gemeenskapsgebaseerde projek(-te) om die behoefte(-s) van die gemeenskap aan te spreek. Gemeenskapsgebaseerde projekte is projekte wat deur die gemeenskap self geïnisieer, bestuur en besit word.

'n Probleem wat algemeen in die praktyk ondervind word, is dat die besture van gemeenskapsgebaseerde projekte dikwels nie toegerus is om die projek doelgerig te lei en bestuur nie. Aangesien daar beperkte literatuur beskikbaar is om maatskaplike werkers toe te rus om as fasiliteerders by hierdie projekte op te tree, is daar ondersoek ingestel na die fasiliterende rol van 'n maatskaplike werker in gemeenskapsgebaseerde projekte.

Navorsing in die gemeenskapsontwikkelingsveld in Soshanguve en Boikhutsong verskaf tegnologiese kennis aan die maatskaplike werkers aan die hand waarvan bestaande projekte effektief gerig kan word. Daar bestaan tans 'n behoefte aan riglyne wat maatskaplike werkers kan lei om die fasiliteringsfunksie in gemeenskapsgebaseerde projekte te vervul. Die riglyne wat deur die navorser saamgestel is, kan 'n belangrike bydrae lewer om die bestaande kennis uit te bou en aan te vul.

Die resultate van die empiriese ondersoek wat onderneem is, is saamgevat in hoofstuk vier. Die navorser maak die volgende gevolgtrekkings en aanbevelings uit die bevindinge van die ondersoek.

2. GEMEENSKAPSGEBASEERDE PROJEKBESTUUR

2.1 Gemeenskapsgebaseerde projekte as deel van gemeenskapsontwikkeling

2.1.1 Samevatting

Gemeenskappe, eerder as individue, word die fokus van maatskaplike dienslewering volgens die Finansieringsbeleid (1999 : 1). Die gemeenskap se deelname, besluitneming en betrokkenheid by projekte word hoog op prys gestel deur die regering terwyl minder inmenging (en voorskrywing) van individue en organisasies buite die gemeenskap, as wat in die verlede die geval was, plaasvind.

Die verandering in die benadering gee gemeenskappe meer outonomieit en dwing hulle om verantwoordelikheid vir hul eie behoeftes te aanvaar en uiteindelik selfonderhoudend te funksioneer (Mandizvidza, 1998 : 21). Een van die veranderinge wat die benadering meebring, is dat die eienaarskap van projekte nou binne die gemeenskap self gesetel is - en nie meer die eiendom van 'n eienaar of organisasie buite die gemeenskap is nie.

Gemeenskappe neem volgens Lund & Van Harte (1981 : 7) besluite vanuit die gemeenskap self en die gemeenskap kyk volgens Gray (1996 : 11) ook na die belange van sy eie mense. Hierdie verskynsel staan bekend as "Ubuntu" en bestaan reeds 'n geruime tyd onder verskeie stamme in Afrika.

Wanneer die gemeenskap aan 'n behoefte binne die gemeenskap wil aandag gee, sal hulle dit as gemeenskap aanspreek deur byvoorbeeld 'n projek vir werklose vroue van daardie gemeenskap te skep. Die projek sal die gemeenskap se eiendom bly en buitestaanders verkry byna nooit lidmaatskap of toegang tot die projek nie.

Somtyds verloop hierdie projekte nie so suksesvol as wat aanvanklik die beplanning van die gemeenskap was nie. Dit kan gewoonlik toegeskryf word aan die bestuur van die projek wat nie toegerus is met die nodige bestuurskennis om 'n projek doelgerig te bestuur nie. Smets (1996 : 17) meld verder dat wanbesteding van fondse deur die bestuur kan plaasvind en sodoende projek groei verhinder.

2.1.2 Gevolgtrekkings

In 5.2.1.1 word 'n samevatting van die oorsprong, aard en funksie van gemeenskapsgebaseerde projekte gegee. Uit die resultate van die studie kon die navorser tot die volgende gevolgtrekkings aangaande gemeenskapsgebaseerde projekte in Soshanguve en Boikhutsong kom :

Daar is 'n somtotaal van 84.1% respondente wat minder as 4 kilometer vanaf die projekgronde woon. As gevolg van hierdie feit kan die gemeenskap op grond van geografiese grense afgebaken word (Lombard, 1991 : 67-69) en kan die projek as gemeenskapsgebaseerd beskou word.

Daar is 14.2% respondente wat tussen 30 en 39 jaar oud is, 30.2% respondente wat tussen 40 en 49 jaar oud is. 44.4% respondente is ouer as 50 jaar. Die gemeenskap gebruik persone wat waarskynlik te oud sou wees vir projekte wat deur buite-organisasies begin word.

Die oorgrote meerderheid respondente (71.4%) is tans getroud. Die vrou deel in die verantwoordelikheid as broodwinner waar die man tradisioneel as die enigste broodwinner in 'n huishouding gesien is (Alpaslan, 1994 : 11).

Die gemeenskapsgebaseerde werkskeppingsprojekte verskaf aan 100% van die respondente 'n werk en is ook vir meer as 80% van die respondente die enigste maandelikse inkomste wat hulle verdien. Die navorser is van mening dat die gemeenskapsgebaseerde projek wel die probleem van werkloosheid in die gemeenskap aanspreek. Hierdie siening word versterk deur die feit dat 84.2% van die respondente geen

ander inkomste verdien buiten die inkomste wat hulle by die werkskeppingsprojekte verdien nie.

Uit 'n totaal van drie-en-sestig respondente, is 90.5% oortuig dat die projek wel gemeenskapsgebaseerd is. Eienaarskap van die projek word oor die algemeen deur respondente aanvaar.

Die navorser is in die lig van die bogenoemde respons wat verkry is, oortuig dat die respondente oor die algemeen 'n goeie idee het van wat gemeenskapsgebaseerde projekte is en kom tot die gevolgtrekking dat die projekte wat vir die studie gekies is wel gemeenskapsgebaseerde projekte is.

2.1.3 Aanbevelings

- Die maatskaplike werker moet nie 'n aktiewe rol speel by die keuse en implementering van gemeenskapsgebaseerde projekte nie.
- Eienaarskap van gemeenskapsgebaseerde projekte moet gesetel wees in die gemeenskap en nie by 'n organisasie of individue nie.
- Maatskaplike werkers het die hulpbronne wat die gemeenskap beskikbaar stel tot hulle beskikking en moet daarby kan aanpas om die maksimum uitset met die beskikbare hulpbronne te verkry.

2.2 Die funksies van die bestuur van 'n gemeenskapsgebaseerde projek

2.2.1 Samevatting

Die definisie van projekbestuur volgens Jones in Adendorff & De Wit (1997: 154) is die beplanning, organisering, koördinerings en beheer van hulpbronne om 'n gegewe en unieke doelwit binne sekere perke ten opsigte van tyd, koste en prestasie te bereik. Beplanning, organisering, koördinerings en beheer kan op die volgende wyses deur die bestuur in gemeenskapsgebaseerde projekte toegepas word:

By gemeenskapsgebaseerde werkskeppingsprojekte is die veronderstelling dat daar slegs een bestuur is wat al die beplanning van die projek behartig. Die maatskaplike werker wat as fasiliteerder optree, behoort die bestuurslede te lei om goeie beplanning van die projek op kort-, medium- en langtermyn te doen. Die benadering verskil van die mening van Patti (1983 : 37) wat bepaal dat die bestuurder alleen besluite neem en dat al die ander lede daarby moet inval.

Organisering strek wyer as slegs gereelde bymekaarkomste, die hou van notules en administratiewe aspekte. Smets (1996 : 173) meld dat iemand leiding sal moet neem met organisering in die projek. Dieselfde geld vir die organisasiestruktuur van die bestuur van die projek. Die organisering van 'n bestuur neem volgens Adendorff & De Wit (1997 : 172) die volgende aspekte in ag, naamlik: gesag, verantwoordelikheid, aanspreeklikheid, mag en projekgesag.

Die koördineringsfunksie van bestuur lyk op die oog af na 'n minderwaardige funksie, maar sonder goeie koördinasie kan 'n projek uiteindelik ten gronde gaan. Koördinasie kan beskou word as die proses om onnodige duplisering, energieverspilling en konflik te vermy. (Vergelyk Swill, 1982 : 8, Skidmore & Thackeray, 1976 : 212 en Lombard, 1991 : 297.) Koördinasie beteken ook om aktiwiteite of agente só op mekaar af te stem dat die resultaat 'n gewenste of verbeterde situasie tot stand bring (Adendorff & De Wit , 1997 : 102 en Jones, 1977 : 175).

Projekte is gebeurtenisse wat binne 'n bepaalde tyd óf met 'n bepaalde begroting 'n verwagte resultaat moet lewer (Adendorff & De Wit, 1997 : 10). Projekbeheer impliseer dat die gemeenskap die bestuur verkies, die projek besit en daarom ook die beheer uitoefen. Adendorff & De Wit (1997 : 10) meld dat projekbeheer uit vyf elemente, naamlik : die projeklede, koördinering, monitering, aksie en instandhouding bestaan. Patti (1983 : 38) meld dat projeklede ook deel van die beheerfunksie vorm en dat beheer en kontrole nie net beperk is tot die bestuur nie. Hierdie siening verskil van Mondy & Noe (1981 : 18) wat kontrole en beheer slegs as 'n bestuursfunksie beskou.

Die struktuur van die werkskeppingsprojekte se besture is 'n produkte-georiënteerde organisasiestruktuur. Hierdie organisasiestruktuur hou die voordeel in dat die klem op die vloei van produksie en op produksielyne val. Bestuursposisies in hierdie organisasiestruktuur sluit - eenvoudig gestel - die volgende in : 'n finansiële bestuurder, bemarkingsbestuurder, materiaalbestuurder, aankoopbestuurder en administratiewe bestuurder.

2.2.2 Gevolgtrekkings

'n Groot gebrek aan bestuurskennis bestaan tans by die besture van gemeenskapsgebaseerde werkskeppingsprojekte. Uit die resultate wat met die ondersoek verkry is, word die volgende gevolgtrekkings aangaande projekbestuur deur die navorser gemaak:

Indien die bestuur van 'n projek goeie beplanning, organisering, koördinerings en beheer toepas, behoort die projek suksesvol te verloop. (Vergelyk Adendorff & De Wit, 1997 : 10-12.) Meer as 80% van die respondente meen dat elke komponent van bestuur belangrik tot baie belangrik is. Die tevredenheid met die bestuur wat laasgenoemde aspekte toepas, word bevestig deur 87.5% van die respondente wat tevrede is met die huidige bestuur.

Van die 63 respondente is 23.8% op die bestuur. Bestuursposisies wat respondente aangedui het sluit in: "*marketing manager*", "*administrative manager*", "*production manager*", "*human resources manager*", "*financial manager*" en "*systems manager*". Die gevolgtrekking wat die navorser hieruit maak, is dat projektelede weggebreek het van die tradisionele bestuursposisies in projekte soos voorsitter en ondervoorsitter en eerder funksionele bestuursposisies aan projektelede toeken.

Daar is 73,3% van die bestuurslede wat ook leierstatus in die gemeenskap (buite die projek) het. Die gevolgtrekking wat die navorser hieruit maak, is dat die status wat 'n projektelede in die gemeenskap het, 'n direkte invloed uitoefen op die projektelede se kans om tot die projek se bestuur verkies te word. Persone wat 'n hoë status onder hul eie mense in die gemeenskap

het, word deur hulle eie mense as leiers van hul eie projekte verkies. Laasgenoemde stelling word bevestig deur 90.4% van die respondente wat aangedui het dat die gemeenskap self die bestuur verkies het.

Die belangrikste drie metodes van beplanning wat die bestuur in die gemeenskapsgebaseerde werkskeppingsprojekte gebruik, is die volgende : vergaderings (90.5%), besigheidsplanne (69.8%) en netwerkbou (65.1%). Die navorser maak rondom marknavorsing (15.9%) die gevolgtrekking dat die bestuur laasgenoemde nog onderbenut as metode van beplanning. Die gebrek aan behoorlike marknavorsing is uiteindelik een van die redes waarom projekte nie hul produkte verkoop kry nie (daar is nie 'n mark daarvoor nie).

Respondente is van mening dat die verantwoordelikheid vir die befondsing van die projekte hoofsaaklik by die regering lê (65.1%). Slegs 19% van die respondente meen dat die projekte self verantwoordelikheid vir die befondsing van die projek dra. Die gevolgtrekking wat die navorser hieruit maak, is dat projekte se denkwyse nog nie op selfvolhoubaarheid gerig is nie. Inisiatief en entrepreneurskap ontbreek by die projekte.

Die meerderheid projekte (49.2%) dui aan dat die projek aan die gemeenskap behoort. Daar is 'n verdere 30.2% respondente wat van mening is dat die projek die projekte se eiendom is. Die navorser kom tot die gevolgtrekking dat mag en besluitnemingsvermoë in 'n projek nie berus op die insette wat organisasies, groepe of individue in die 'n projek lewer nie. Die projekte besluit self wie die leiding, beheer, koördinerings en beplanning in die projek waarneem.

Hoewel 95.2% van die respondente aandui dat die projek 'n visie en missie het, wil dit voorkom asof projekte nog nie gereed is om totaal onafhanklik te funksioneer nie. Hierdie stelling word deur 79.4% van die respondente bevestig, deurdat hulle aandui dat die projek sal misluk indien rolspelers van buite die gemeenskap hulle van die projek sou onttrek. Daar is verder 33.3% van die respondente wat van mening is dat die projek selfs binne vyf jaar nog sal sukkel om onafhanklik te funksioneer.

Fasilitering is 'n tydrawende proses en dit sal baie inspanning verg voordat die bestuurslede van werkskeppingsprojekte werklik die rol en take van die projek se bestuur begryp en onafhanklikheid bereik.

2.2.3 Aanbevelings

- Projekte wat op werkskepping fokus, behoort funksionele bestuursposisies te hê om rigtingloosheid van bestuurslede te voorkom.
- Besluitname, beheer en kontrole moet nie deel vorm van die funksies wat die fasiliteerder in die projek vervul nie, aangesien dit deur die projek se bestuur vervul word.
- Die fasiliteerder moet poog om 'n kultuur van onafhanklikheid onder die projeklede te vestig.

3. FASILITERING, DIE FASILITEERDER EN DIE FASILITERINGSPROSES IN GEMEENSKAPSGEBASEERDE PROJEKTE

3.1 Fasilitering en die fasiliteerder

3.1.1 Samevatting

Uit vergelykings wat in hoofstuk drie getref word tussen begrippe met soortgelyke betekenis as fasilitering, blyk dat fasilitering unieke eienskappe besit. Fasilitering kan nie gelyk gestel word aan onderwys, leierskap, organisering, bestuur of konsultasie nie en verskil ook van konsolidering, aangesien die fasiliteerder nie die aktiwiteite van die groep konsolideer nie.

Fasilitering het te make met die hantering van prosesse wat tussen 'n groeplid (projeklid) en die groeplede (projeklede) plaasvind. Die doel van die fasiliteerder is om die fasiliteringsproses op so 'n wyse te hanteer, dat die groeplid (groeplede) sy (hul) eie kundigheid mobiliseer. Volgens Lombard (1991 : 182) en Veldsman (1988 : 25) is die fasiliteerder die veranderingsagent wat 'n groep se potensiaal aktiveer, onderskraag en bemoedig en menslike hulpbronne mobiliseer om 'n verbetering in hul omstandighede teweeg te bring.

Volgens Andrews (1992 : 86) is 'n fasiliteerder 'n persoon wat fokus op groepprosesse, sonder om ooit taakinsette te verskaf. Rees (1991 : 85) bevestig laasgenoemde stelling deur te meld dat die fasiliteerder 'n neutrale dienskneg van die groep is. Die belangrikste funksie wat die fasiliteerder vervul, is om 'n klimaat of omgewing te skep waarin groepprosesse kan plaasvind en aan die groep die geleentheid bied om met hul eie prosesse te eksperimenteer.

3.1.2 *Gevolgtrekkings*

Byna al die respondente (98.4%) dui in die ondersoek aan dat die funksie van die maatskaplike werker in die projek die fasiliteringsfunksie is. Respondente beskou nie die maatskaplike werker as bestuurder (85.7%), boekhouer (84.4%) of leier (71.4%) van die projek nie. Die mening van die respondente bring die navorser tot die gevolgtrekking dat die fasiliteerder 'n neutrale dienskneg van die groep is. Die belangrikste funksie wat die fasiliteerder in die projek vervul, is om 'n klimaat of omgewing te skep waarin groeiprosesse kan plaasvind.

Die navorser stem saam met Rothmann (1996 : 58) wat aanbeveel dat die fasiliteerder ook die volgende funksies het om te vervul:

- die ondersoek na omgewingsveranderlikes wat op die groeplede kan inwerk;
- die daarstelling van 'n groeifasiliterende klimaat;
- die aanmoediging van fasiliterende norme;
- die bevordering van 'n verbonde groepsklimaat;
- die aanmoediging van interaksie in die groep;
- die waarneming en ondersoek van groeiprosesse; en

- die hantering van konflik in die groep.

Laasgenoemde funksies kan slegs vervul word deur 'n persoon wat interpersoonlik effektief funksioneer.

3.1.3 Aanbevelings

- 'n Maatskaplike werker moet volgens Ewert *et al.* (1994 : 26) opgelei word om met mense te kan werk en moet kan inskakel by die projekte en die gemeenskap.
- 'n Fasiliteerder moet kennis dra van die hulpbronne wat in die projek voorkom (nie noodwendig materieel nie, byvoorbeeld opleiding) en moet ondersteuning aan projekte verskaf om die bronne te benut (Corsini, 1989 : 464).

Maatskaplike werkers moet volgens die navorser oor die volgende kennis beskik om as fasiliteerders van gemeenskapsgebaseerde projekte op te tree:

- Kennis van groepwerk (Rothman, 1996 : 69), wat as primêre metode van intervensie benut kan word.
- Basiese bestuursvaardighede wat in teoretiese en praktiese opleiding opgedoen is.

- Begrip van die benaderings wat gevolg behoort te word in die projek, byvoorbeeld direktief of nie-direktief (Lombard, 1991 : 175).
- Vaardighede om bemagtiging en selfhelp oor te dra aan die bestuur van die werkskeppingsprojek (Mokgohloa, 1995 : 2).
- Kundigheid oor hoe om as fasiliteerder, eerder as leier / opleier/ konsultant op te tree. (Vergelyk Jones, 1988 : 10-12, Rogers 1983: 99-120 & Rothmann 1996 : 22.)

3.2 Die fasiliteringsproses in gemeenskapsgebaseerde projekte

3.2.1 Samevatting

Daar is volgens Khosa (1999 : 5) 'n behoefte aan bronne wat aan die maatskaplike werker wat as fasiliteerder van gemeenskapsgebaseerde projekte optree, leiding kan verskaf oor hoe om die projek doeltreffend te fasiliteer. Bentley (1994 : 10) beskryf die essensie van die fasiliteringsproses as 'n gewilligheid om verantwoordelikheid vir die geheel te aanvaar en te poog om individue te laat ontwikkel om toepaslike bydraes te lewer.

In Hoofstuk 3 word drie fasiliterings prosesmodelle uit die bedryfsekonomiese wetenskappe bespreek, naamlik: die herhalingsfasemodel, die veranderende leierskapsmodel en die sekwensiële fasemodel. Daar is ook drie modelle uit die maatskaplikewerkprofessie

bespreek, naamlik: die gemeenskapswerk/-ontwikkelingsmodel, Veldsman se ontwikkelingsmodel en die maatskaplike ontwikkelings praktykmodel (MOP).

3.2.2 Gevolgtrekkings

Die drie prosesmodelle uit die bedryfseonomiese wetenskappe is oor die algemeen meer taak en aktiwiteit gesentreerd as die prosesmodelle uit die maatskaplikewerk professie wat meer mensgeoriënteerd is. As gevolg van die feit dat die maatskaplike werker uit 'n mens- of persoonsgerigte perspektief dienste lewer, behoort bestaande maatskaplikewerkmodelle ingesluit te word in die fasiliteringsproses wat uiteindelik gevolg gaan word.

Daar is 96.8% van die respondente wat meld dat die projek deur iemand in die gemeenskap óf die gemeenskap self begin is. Geen prosesmodel (bedryfseonomies of maatskaplik) wat reeds bespreek is, maak voorsiening vir individue, die groep of gemeenskap om die eerste aksiestap te neem nie. Elke gemeenskapsgebaseerde projek waarby die maatskaplike werker as fasiliteerder inskakel, is en bly die gemeenskap sin en die fasiliterings-proses wat gevolg word, sal afhang van die ontwikkelingstadia van die projek.

Die gevolgtrekking wat die navorser uit die bogenoemde maak, is dat daar nie 'n rigiede riglyn vir die fasiliteringsproses in gemeenskapsgebaseerde projekte bestaan nie. Dit wil vir die navorser voorkom of die maatskaplike werker as fasiliteerder se fokus meer op 'n kombinasie van die elemente van die bestaande fasiliterings- en groeuprosesse (geïntegreer by fases van bestaande prosesmodelle) val, eerder as wat daar in die fasiliteringsproses

net van een spesifieke model gebruik gemaak word.

3.2.3 Aanbevelings

- Die fasiliteerder moet kennis dra van die prosesmodelle wat hy kan benut in die fasiliteringsproses.
- Die fasiliteerder moet prosesmodelle integreer om by die projek aan te pas en moet nie die projektele manipuleer om by 'n prosesmodel aan te pas nie.

4. DIE TOETSING VAN NAVORSINGSDOELSTELLINGS

4.1 Doelstelling : Om riglyne te formuleer vir maatskaplike werkers met die oog op die fasilitering van gemeenskapsgebaseerde projekte.

Ten einde hierdie doelstelling te bereik, is 'n breedvoerige literatuurstudie in die vooronderzoek onderneem. Kundiges is genader om kennis wat uit praktykervaring opgedoen is, in te samel. Die Universiteit van Pretoria het die navorser van bronne voorsien wat deur interlenings verkry is. Bronne wat op hierdie wyse bekom is, sluit die volgende in : verhandelings, proefskrifte, artikels, boeke en referate wat oor die onderwerp handel.

As gevolg van die feit dat die navorsing nie slegs op die teorie gebaseer is nie, is resente bronne van inligting uit die praktyk verkry, byvoorbeeld regeringsdokumente, onderhoude en inligting wat vanaf die Internet verkry is. Die inligting wat uit die teorie en die praktyk verkry is, is geïntegreer en ingesluit in die navorsingsverslag.

Die navorser is van mening dat die doelstelling bereik is, aangesien die studie riglyne aangaande fasilitering, die fasiliteerder en die fasiliteringsproses in gemeenskapsgebaseerde projekte aan maatskaplike werkers verskaf.

5. DIE TOETSING VAN DOELWITTE VAN DIE STUDIE

5.1 Om inligting met betrekking tot gemeenskapsgebaseerde projekte te bekom

Ten einde hierdie doelwit te bereik, is 'n literatuurstudie ten opsigte van die ontstaan, bestaan en voortbestaan van gemeenskapsgebaseerde projekte onderneem. Tweedens is onderhoude gevoer met kenners wat betrokke is by soortgelyke projekte. Derdens is inligting vanaf die Internet verkry. Die navorser het gesukkel om resente boeke oor die onderwerp te bekom en het wetenskaplike artikels as primêre inligtingsbron benut. Die ondersoek toon aan wat gemeenskapsgebaseerde projekte is, hoe dit ontstaan en waarom hierdie projekte anders as ander projekte is. Die navorser is van mening dat die doelwit bereik is, omdat waardevolle inligting bymekaar gemaak is en aan die professie verskaf word.

5.2 Om 'n teoretiese fundering van fasilitering, die fasiliteerder en die fasiliteringsproses te verskaf.

'n Literatuurstudie ten opsigte van fasilitering, die fasiliteerder en die fasiliteringsproses is tydens die voorondersoek onderneem. Talle bronne is vanuit die bedryfseksies wetenskappe verkry. Na afloop van die literatuurstudie, is fasilitering onderskei van ander begrippe met soortgelyke

literatuurstudie, is fasilitering onderskei van ander begrippe met soortgelyke betekenis. Die eienskappe, kwaliteite en funksies van die fasiliteerder is vervolgens beskryf. Laastens is die fasiliteringsproses vanuit 'n bedryfsekonomiese- sowel as 'n maatskaplikewerk perspektief beskou. Die navorser is van mening dat die doelwit dus bereik is.

5.3 Om deur middel van gevolgtrekkings wat uit die studie verkry is, riglyne vir maatskaplike werkers wat as fasiliteerders by gemeenskapsgebaseerde projekte optree, te verskaf.

Soos vermeld in Hoofstuk 1, is literatuur aangaande die navorsingsonderwerp beperk. Ten spyte hiervan is die doelwit bereik, aangesien die navorser wel aanbevelings na aanleiding van die literatuurstudie en die ondersoek kon maak. Aanbevelings ten opsigte van die fasilitering van gemeenskapsgebaseerde projekte is gemaak vir maatskaplike werkers wat nuut is in die gemeenskapsontwikkelingsveld, wat vir hulle as riglyne kan dien in die praktyk.

6. DIE TOETSING VAN DIE HIPOTESE

6.1 Hipotese : Indien 'n maatskaplike werker toegerus is om gemeenskapsgebaseerde projekte te fasiliteer, sal hy die projekbestuur en projektelede kan bemagtig om die projek doeltreffend te bestuur.

Uit 'n teoretiese oogpunt, bevestig Rothmann (1996 : 57) dat 'n fasiliteerder groeplede mobiliseer tot doelwitbereiking deur middel van die skep van 'n positiewe groeiklimaat in die groep.

Resultate wat uit die ondersoek verkry is, wys op die volgende:

- Die maatskaplike werker word deur respondente in die projek verwelkom.
- Die maatskaplike werker se rolverwagting is die van fasiliteerder.
- Meer as 80% van die projeklede is tevrede met die huidige bestuur (waar die maatskaplike werker as fasiliteerder van die projek optree).
- Beplanning, organisering, koördinerings en beheer is as belangrike aspekte van projekbestuur geïdentifiseer.

Uit die bostaande kan die afleiding gemaak word dat indien 'n maatskaplike werker toegerus is om gemeenskapsgebaseerde projekte te fasiliteer, sal hy die projekbestuur en projeklede kan bemagtig om die projek doeltreffend te bestuur. Gevolglik word die hipotese aanvaar.

7. SLOTOPMERKINGS

Samevattend word die volgende gevolgtrekking deur die navorser uit die resultate van die studie gemaak :

'n Opgeleide maatskaplike werker kan wel 'n betekenisvolle bydrae lewer as fasiliteerder in die bemagtigingsproses van die bestuur van gemeenskaps-gebaseerde projekte.

Gedurende die studie het die navorser besef dat die leemte aan goeie bestuur van ontwikkelingsprojekte in gemeenskappe soos Soshanguve een van die redes is waarom gemeenskapsgebaseerde projekte soms misluk. Maatskaplike werkers behoort hulle rol in gemeenskapgebaseerde projekte as 'n uitdaging te sien en probeer om binne hierdie veld as ambassadeurs vir die professie op te tree.

Daar bestaan baie geleenthede in hierdie veld, omdat die klem gaandeweg besig is om na globale opheffing van gemeenskappe, eerder as individuele opheffing, te verskuif. (Vergelyk die Finansieringsbeleid, 1991 : 1.) Die resultaat is maatskaplike werkers wat ook op makrovlak 'n sinvolle bydrae kan lewer tot die verbetering van die Suid-Afrikaanse ekonomie.