

# Hoofstuk 5

Presedente studies

**Presedente studie**

In hierdie hoofstuk word gefokus op geboue wat so eenvoudig is dat hul beeldhouwerke word wat deel van die natuur vorm. Hierdie beeldhouwerke is ontwerp vir kliënte met 'n spesifieke nomadiese leefstyl. Dus word daar klem gelê op die rituele gebruik van die beeldhouwerke.

*Ruta del Peregrino (Pelarimsroete)*

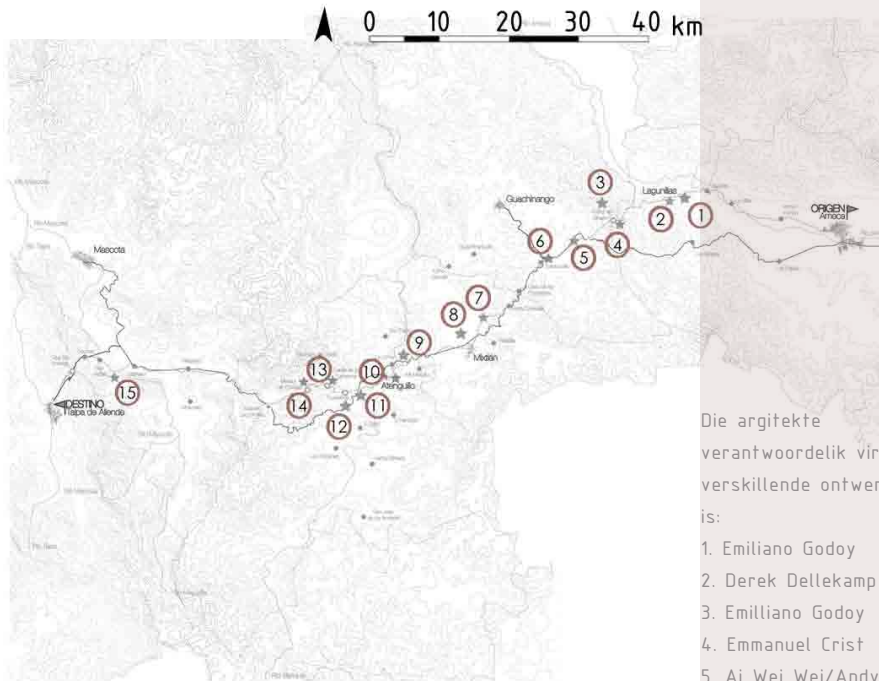


Fig.126: Kaart van die Pelgrimsroete in Mexiko. Die posisies van die uitkykpunte en hul argitekture word aangedui (illustrasie: Baan, 2011).

Die argitekture verantwoordelik vir die verskillende ontwerpe is:

1. Emiliano Godoy
2. Derek Dellekamp
3. Emilliano Godoy
4. Emmanuel Crist
5. Ai Wei Wei/Andy Lee
6. Luis Aldrete
7. Tatiano Bilbao
8. Emiliano Godoy
9. Emiliano Godoy
10. Luis Aldrete
11. Emiliano Godoy
12. Emiliano Godoy
13. Simon Hartmann
14. Alejandro Aravena/ Diego Torres
15. Derek Dellekamp/ Rozana Montiel.

Jalisco bergreeks, Mexiko

Projek Koördinerer: Rozana Montiel, Periférica en Derek Dellekamp

Argitekture: Ai Weiwei / Fake Design (China), Luis Aldrete (Mexiko), Tatiana Bilbao (Mexiko), Christ & Gantenbein (Switserland), Dellekamp Arquitectos (Mexiko), Elemental (Chilé), HHF architects (Switserland), Periférica (Mexiko).

Jaar voltooi: 2011

Fig.127: Die Espinazo del Diablo uitkykpunt ontwerp deur HHF Architects word deel van die landskap sowel as die roete (foto: Baan, 2011).



Fig.128: Die Espinazo del Diablo het 'n sentrale spiraaltrap wat lei na die uitkykplatform bo (foto: Baan, 2011).



Fig.129: Die Void temple ontwerp deur Dellekamp Arquitectos en Periférica is die laaste konstante of destinasie in die roete. Dit is 'n beton ring wat in die landskap, tussen die bome lê en word, te danke aan die topografie van onder betree. (foto: Baan, 2011)



Hierdie projek is as 'n presedente studie gekies omdat dit 'n goeie voorbeeld is van 'n tipe roete (in dié geval 'n godsdienstige roete) wat verdeel word in voltooibare dele deur gebruik te maak van konstantes in die landskap.

Die genoemde konstantes word bestemmings langs die 117 km roete tussen *Ameica* en *Talpa de Allende* wat die sowat 2 000 000 pelgrims elke jaar gedurende paastyd moet stap (Saieh, 2011). Hierdie godsdienstige reis vind al plaas sedert die 17de eeu (Saieh, 2010). Omdat die roete so uitmergelend is, dien die ritueel as 'n berou-offerande om die pelgrims se geloof te bewys (Saieh, 2010).

Volgens Rosenberg (2011) verskaf die projekte langs die historiese roete beter toestande vir die pelgrims. Dit vermeerder ook die sosiale en ekonomiese waarde van die omgewing deur dié reuse gebeurtenis, elke jaar te akkommodeer (Rosenburg, 2011). Die projek word 'n volhoubare terrein waar baie lae van betekenis bygevoeg word. Die roete vorm 'n ekologiese gang met infrastruktuur en argitektoniese meesterstukke waarby 'n groter spektrum toeskouers, verby die godsdienstige, aanklank sal vind.

Die individuele projekte/landmerke, elk ontwerp deur 'n ander ontwerper, werk samehangend met mekaar en die landskap om 'n verhaal te vertel. Dit is duidelik uit die projekte dat dit eenvoudig gehou is omdat dit grotendeels verlate gaan staan en deel van die landskap vorm (Saieh, 2010).

Fig.130: Die reuse oorhang van die Crosses uitkykpunt ontwerp deur Alejandro Aravena van Elemental Ontwerpgroep in Chili. (foto: Baan, 2011)



Fig.131: Luis Alderete van Mexiko se Estanzuela+Atenguillo het 'n aanpasbare module vir skuilings op die roete ontwerp. (Foto: Baan, 2011)



Fig.132: Die *Walk the line* projek, ontwerp deur Ai Wei Wei van FAKE Ontwerpgroep. Hierdie uitkykpunt artikuleer 'n noord-suid lyn op die roete deur die pelgrim van 'n intieme ruimte tot in die oopte egalig te vervoer. (illustrasie: FAKE design, 2011)





### Huis Press

Coromandel Estate naby Dullstroom/Lydenburg, Mpumalanga

Argitek: Marco Zanuso

Jaar voltooi: 1974

House Press of die African Manor House, soos dit deesdae bekend staan, is ontwerp deur die Italiaanse argitek Marco Zanuso, vir die stigter van Edgars, Sydney Press, op sy spogplaas, Coromandel Estate, om sy familie gedurende wegbreeknaweke te huisves.

Met aankoms lyk dit asof jy op 'n ou muur wat al vir derduisende jare onopgemerk, tussen die geel grasse en digte bosse staan, afgekom het. Die struktuur het 'n atmosfeer van misterie en bewondering omdat dit so goed met die natuurlike landskap integreer. Die parallelle klipmure strek vir 240 meter deur die veld. Soos wat die besoeker rondom die struktuur beweeg, word die ruimtes tussen die mure ontdek. Tussen die mure kom die gebruiker en die plantegroei saam, wat as binne/buite beskryf kan word. Die argitektuur, net soos die strukture langs die *Ruta del Peregrino*, vorm deel van die landskap. Dit verander in skakering en vorm uiteindelik deel van die natuur.

Die vorm van die plan illustreer nie 'n konvensionele huis nie, maar is georganiseer deur klassieke stedelike ruimtelike idees. Daar bestaan 'n sentrale publieke ruimte met gange aan die kante wat na die afsonderlike private ruimtes in die natuur lei.

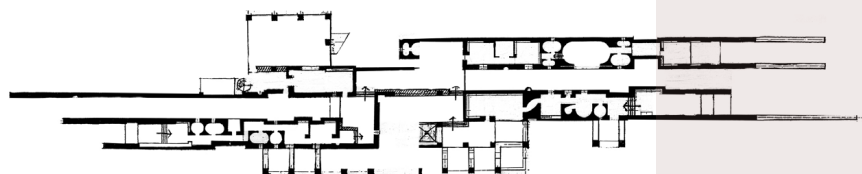
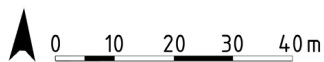


Fig.133: Regter bladsy, links middel. Die refleksie poel tussen die parallelle mure wat die toeskouer se aandag op die landskap buite laat fokus (foto: outeur).

Fig.134: Regter bladsy, regs middel. Die ruimte tussen die mure waar natuur en argitektuur saamsmelt (foto: outeur).

Fig.135: Regter bladsy, links onder. Die aansig van die huis wat die toeskouer sal sien met die aankoms (foto: outeur).

Fig.136: Regter bladsy, regs onder, die daktuin. (foto: outeur)

Fig.137: Die plan van Huis Press georganiseer deur klassieke ruimtelike idees.



Fig.138: Die leefvertrekke aan die Noordekant word beskerm van die warm somerson deur sonskerms (foto: outeur).





Hierdie verbintenis met die natuur vind in beide noordelike en suidelike rigtings plaas. Daar is egter minder openinge aan die berg se kant as aan die voorkant van die huis, vanwaar daar 'n panoramiese uitsig vanuit die publieke areas, oor die plaas en Spitskop is. Die grootste openinge is egter tussen die parallelle mure, vanuit die private kwartiere, om te sorg vir 'n intieme verhouding met die natuur.

Om die verhouding met die natuur verder te versterk, word die huis bedek met 'n toeganklike daktuin (met plantegroei endemies tot die omgewing). Terselfdetyd dien die daktuin as isolasie teen die uiterse klimaatstoestande van die omgewing. Die daktuin vang ook reënwater op waar dit versamel word in 'n refleksiemoel tussen die mure wat lei na die swembad verder weg. Die dakstruktuur is van gewapende beton wat deur interne gepleisterde baksteen, 'n spou, en 'n klipbuitewand gedra word. Die klippe is versamel op die terrein en gepak deur Italiaanse vakmense. Die kleurskakerings van die klippe smelt saam met die kleurpalette van die omgewing.

Die voltooide ontwerp verwring nie realiteit of die natuur nie, maar illustreer aspekte van Benedikt se argitektuur van realiteit. Die huis is in balans met die omgewing sonder om enige gebruikers-gemak prys te gee.

Fig.139: Die mure word verleng in die landskap (foto: Outeur).



Fig.140: Die kleurpalet van die mure (foto: outeur).





### Obscured Horizon

Poneertown, California, V.S.A

Argitekter: Arata Isozaki

Kliënt: Jerry en Eba Sohn

Jaar voltooi: 2010

Volgens Isozaki (2010: 62) word 'n konvensionele huis gedefinieer as 'n woonruimte vir 'n spesifieke hoeveelheid gebruikers wat as 'n groep op 'n stedelike erf of woonstel leef. Die mens se leefstyl het egter so verander dat die huis iets heeltemal anders moet akkommodeer.

Die leefstyl van Jerry Sohn ('n kunsversamelaar in Los Angeles), die kliënt, is van so 'n aard dat 'n konvensionele huis in die woestyn onvanpas sou wees. Mnr. Sohn ry gereeld tussen die woestyn en die stad (waar hy 'n klein woonstel besit) met net sy skootrekenaar en slaapsak in sy katebak (Isozaki, 2010: 67). Sohn gebruik die terrein in die woestynlandskap om weg te breek van die dol lewe in die stad. Die wegbreekhuis is afgesonder van die samelewing. Menslike invloed op die landskap is bykans onsigbaar.

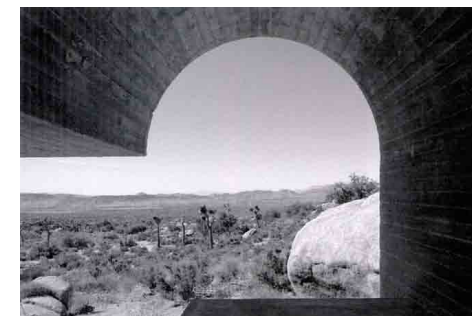
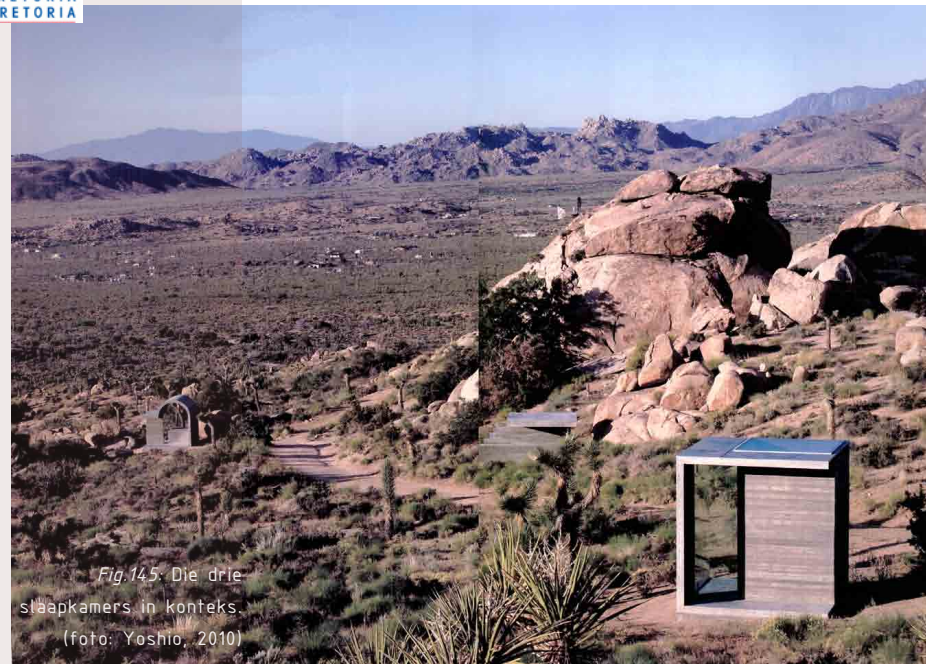
Sewentien jaar gelede het Sohn 'n voorafgevervaardigde hut opgerig as slaapplek (Isozaki, 2010: 62). Water is bekom d.m.v 'n boorgat, terwyl drinkwater per trok afgelewer word. Gas is gebruik vir beligting en om kos voor te berei. Dit was moontlik om onder die sterre te slaap omdat dit net 3-4 dae 'n jaar daar reën (Zellner, 2011: 62).

Fig.141: Regter bladsy, links middel. Die winter slaapkamer is afgespêr deur mure om die hitte binne te hou. Elke slaapkamer is 3 m x 3 m kubus wat op spesifieke plekke gedefinieer is afhangend van die seisoen. (foto: Yoshio, 2010).

Fig.142: Regter bladsy, regs middel. Die somerslaapkamer word 2 meter van die grond gelig om slange te vermy. Die nagruim vorm die plafon gedurende die aand. (foto: Yoshio, 2010).

Fig.143: Regter bladsy, links onder. Die herfs/lengte slaapkamer is 'n 3 m x 3 m kubus wat slegs bedek word om die oggend dou af te weer (foto: Yoshio, 2010).

Fig.144: Regter bladsy, links onder. Die uitsig vanuit die herfs/lengte slaapkamer (foto: Yoshio, 2010).



Sohn het Isozaki genader om vir hom 'n slaapkamer te ontwerp wat dit sou moontlik maak om bykans elke dag van die jaar buite te slaap. Dit het ontwikkel in drie afsonderlike slaapkamers wat rondom die leefvertrek, vir drie seisoene van die jaar naamlik: somer; winter en lente/herfs, ontwerp is (Zellner, 2011). Die voorafvervaardigde hut is ingerig as leefvertrek.

Die ontwerp is so eenvoudig dat die slaapkamers deel van die landskap en die landskap deel van die slaapkamers word. Die lugruim vorm die plafon en die horison is die mure (Zellner, 2011). Die ontwerp laat 'n buiteluglewensstyl toe.

As Huis Press met die *Obscured Horizon* projek vergelyk word, kan gesê word dat *Obscured Horizon* daardie ruimte tussen die mure in beslag neem waar natuur en argitektuur saamsmelt. Anders as Huis Press is daar geen binne of buite nie. *Obscured Horizon* maak egter van kleure, materiale en vorms gebruik wat kontrasteer met die landskap, terwyl Huis Press verdwyn in die landskap. Alhoewel die materiale (beton en glas) kontrasteer met die omgewing, smelt die eenvoudige vorms van *Obscured Horizon* saam met die landskap.

Fig.146: Die sogenaamde grondvloerplan van Obscured Horizon wat gevorm word deur die landskap (illustrasie: Isozaki, 2010).

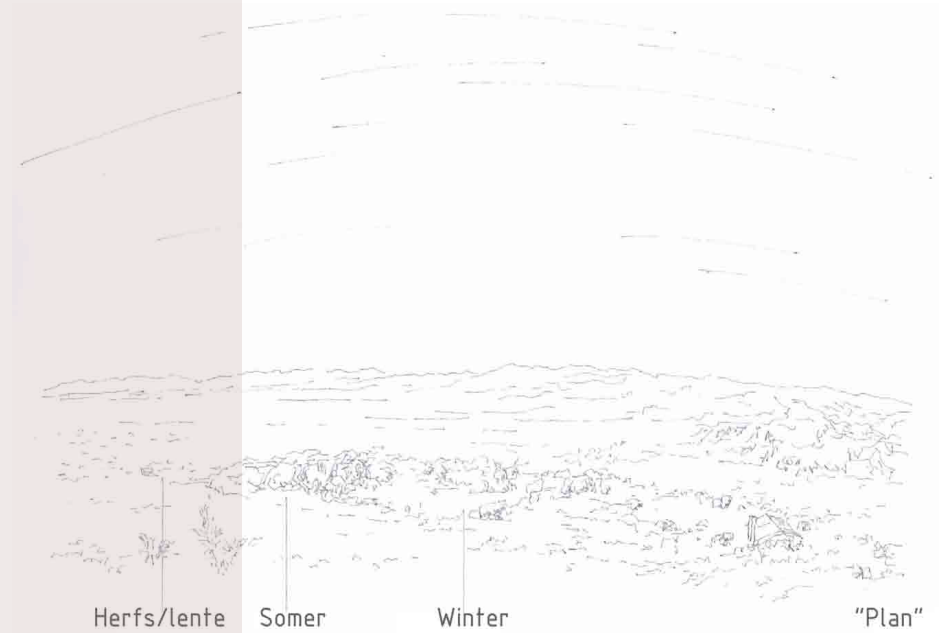


Fig.147: Die herfs/lente vertrek as 'n objek in die landskap. (Baan, 2011)





**Freedom Park**

**Salvokop, Pretoria**

**Argitekte:** Gapp Architects and Urban Designers, Mma Architects, Mashabane Rose Architects gesamentlik.

Die 52-hektaar terrein is geleë op 'n prominente koppie aan die suidekant van Pretoria. Die koppie vorm deel van die Magaliesberg kwartsietrandjies. Salvokop funksioneer as visuele, natuurlike en strategiese ingang tot Pretoria. Brittanje het ook, gedurende die Eerste Anglo Boereoorlog, dié terrein as 'n belangrike strategiese besigtigingspunt geag deur 'n fortifikasie, Fort Tullichewan, daar te bou.

Freedom Park se visie is om 'n nasionale en internasionale ikoon van mensdom en vryheid te word (Low, 2007/08: 20). Die park se missie is om die Suid Afrikaanse publiek te versoen deur geskiedenis, kultuur en spiritualiteit (Low, 2007/08: 20). Die uiteindelijke doelwit is om 'n sentrum te skep wat 'n dieper kennis van Suid-Afrika en sy mense sal kommunikeer deur Suid-Afrika se geologiese, pre-koloniale, apartheid en post-apartheid geskiedenis te vertolk (Low, 2007/08: 20).

Die kommunikasie van hierdie geskiedenis wissel van 'n subtiële tot 'n direkte blootstelling van inligting langs die roete wat die toeskouer onderneem. Die ingange van die verskillende uitstalruimtes word subtiel deur die roete ontbloot. Binne die uitstalruimtes word 'n direkte vertolking van inligting deur plakkate aan die toeskouer weergegee. Inligting word in 'n storielyn verbind deur middel van droë Phalaborwa kwartsiet wat sigbaar is in die argitektoniese- en landskapelemente.

Die park is ontwerp om deel van die landskap te vorm.

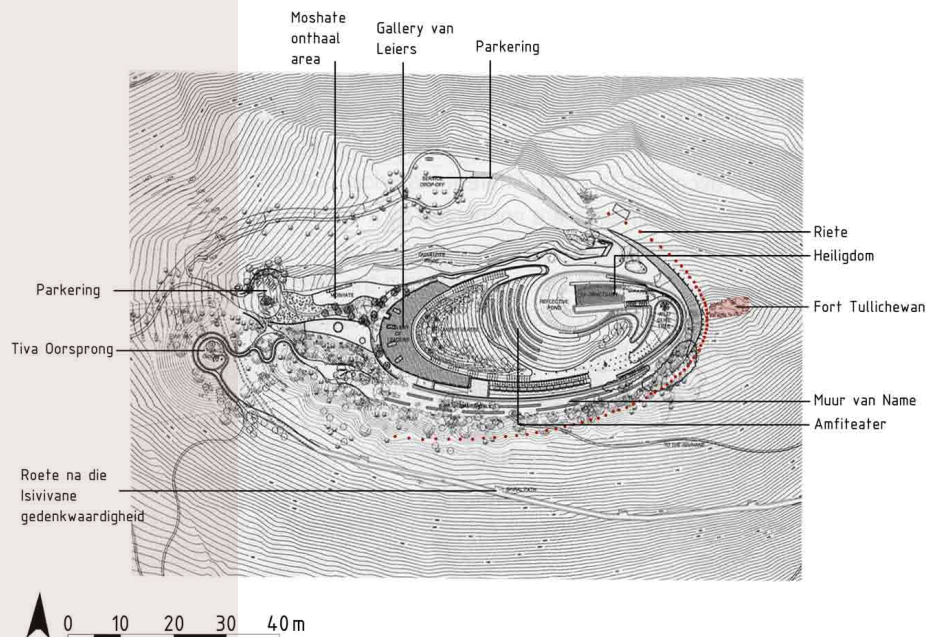


Fig.148: Regs bo, die enigste plek in die amfiteater waar die toeskouer 'n uitsig oor die stad het (foto: outeur, 2011).

Fig.149: Regs middel, plan van die S'khumbuto fase met Fort Tullichewan aangedui aan die regterkant van die kompleks (Low, 2007/08: 22).

Fig.150: Regs onder, die ingang tot die S'khumbuto waar die muur van die landskap opstyg om 'n sterk vertikale drumpel te vorm (foto: outeur).

Fig.151: Heel regs onder, water word deurgaans in die projek gebruik as simbool van reiniging (foto: outeur).





Die vorm van die kompleks en roetes volg die kontoere (op 'n subtiele wyse). Behalwe vir die versameling *staal riete* (wat die kompleks omring) is die kompleks onsigbaar vanaf die omliggende snelweë. Die oorspronklike eienskap van die randjies as natuurlike drumpel tot Pretoria word dus behou.

Die strukture wat hierdie eienskap verwesenlik is egter nie voldoende gekommunikeer nie. Die murasie van Fort Tullichewan is geïgnoreer in die ontwerp van die Park. Die ruïne staan tans verwaarloos op 'n onbereikbare punt langs die *S'khumbuto memorial* wat die agt konflikte van Suid-Afrika gedenk. Die fort kon die gelaagde ervaring van konflikte in Suid-Afrika verryk het. Langs die houtdekroete, oppad na die //Hapo sentrum, is egter afdwaalpaadjies wat na die klipmurasies lei. Die oorsprong en betekenis van die murasies word egter nie gekommunikeer nie.

Die roetes tussen die verskillende bestemmings van die Park is meestal lineêr in een rigting. Die roete is toegewyd deur die verhewe dekoppervlak met 'n uitsig oor die omliggende omgewing. Sodra die toeskouer die bestemming bereik, vind die inverse egter plaas. Die uitsig word belemmer terwyl die roete minder spesifiek word. Hierdie ruimtes is gewoonlik van 'n publieke aard en sorg vir 'n meer intieme atmosfeer in die vergaderruimtes. Die oorgang van die roeteruimtes tot die bestemmingruimte vind op 'n baie subtiele manier plaas. Die horisontale drumpels (op die roete), wat eers die besoeker se beweging belemmer het, word egalig vertikaal om die besoeker se uitsig te belemmer in die vergaderruimtes. Dieselfde ervaring van ruimtes word deur die outeur ondersoek.

Fig.152: Regs, bo, die versteekte ingang word eers ontbloot as die toeskouer om die gebou geloop het (foto: outeur).



Fig.153: Heel Regs bo, foto van die *Isivivane* ruimte (foto: outeur).



Fig.154: Regs middel, die toegewyde roete wat na die *Isivivane* ruimte lei (foto: outeur).



Fig.155: Heel regs middel, die geligde houtdek roete wat na die //Hapo uitstalruimtes lei (foto: outeur).



Fig.156: Regs onder, die afdwaal padtjies langs die houtdek roete wat na die klip murasies toe lei (foto: outeur).



Fig.157: Heel regs onder, die oorblywende fondasie mure van Fort Tullichewan (foto: outeur).





### Parque Residencial Jardines del Pedregal

San Angel, Mexiko

Argitek: Luis Barragán

Jaar voltooi: 1945 - 1950

Die ontstaan van *El Pedregal* gaan gepaard met die geologiese ontwikkeling van Mexiko. Ongeveer 2500 jaar gelede het die Xitle vulkaan uitgebars in lawa golwe wat sowat 24 vierkante kilometer se rowwe terrein gevorm het (Ambasz, 1976: 11). Oor die eeue heen het hierdie terrein 'n paradys geword vir reptiele, skerpioene, en wilde plante hoofsaaklik omdat dit so onbegaanbaar was vir mense en ander roofdiere (Ambasz, 1976: 11).

In 1944 het Barragán 'n stuk grond gekoop genaamd *El Cabrío*, wat aan *El Pedregal* gegrens het. 'n Klein gedeelte van *El Pedregal* se klipperige terrein het deel van die eiendom gevorm. In die ontwerp van *El Cabrío* poog Barragán om 'n verskeidenheid, opeenvolgende tuinruimtes te skep waar hy kon mediteer en die natuur geniet (Ambasz, 1976: 11). Barragán was gefassineerd deur die klippe en plantegroei wat op die gedeelte van *El Cabrío* voorgekom het. Hy het die visie ontwikkel om 'n onbegaanbare terrein van *El Pedregal* te omskep in 'n loofryke, leefbare tuin waar Mens en Natuur kan saamleef (Ambasz, 1976: 11).

Barragán se konsepplan was gebasseer op die ontwikkeling van 'n residentiële area wat die bestaande lawaformasies en plantegroei respekteer (Ambasz, 1976: 11). Barragán het die Persiese idee van leefruimtes in gedagte gehad. Die tuin is beskou as die hart van die huis onthaalruimtes. Vertrekke (of kamers) is bloot beskou as ruimtes om in te slaap, besittings in te stoor en om as beskerming teen die elemente te dien (Ambasz, 1976: 11).

Fig.158: Die sterk vertikale lawaklimpore wat die buitelugkamers definieer (Ambasz, 1976: 17).

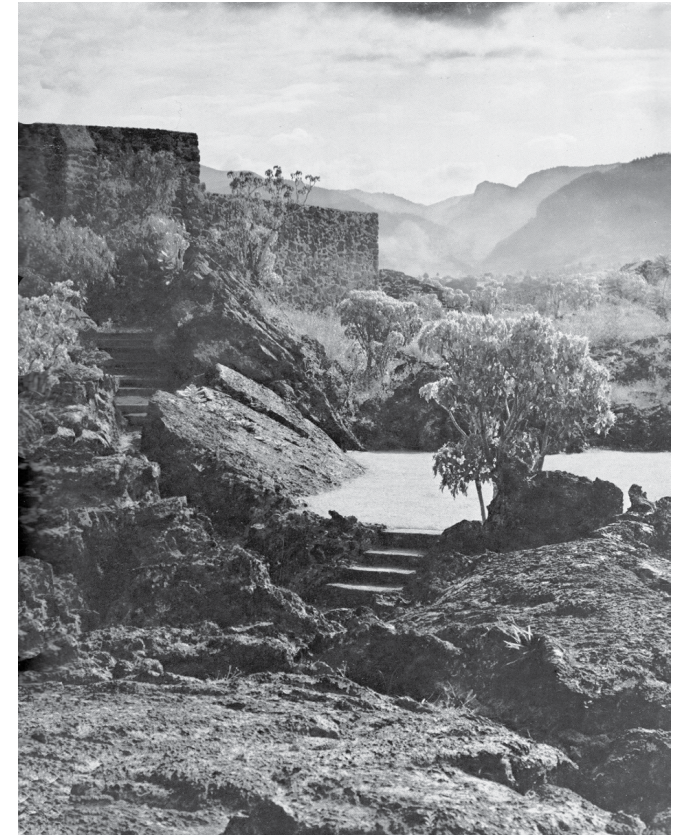


Fig.159: Die eenvoudige geometriese hekke by die ingang van die kompleks (Ambasz, 1976: 14).





José Alberto Bustamante was Barragán se vennoot in hierdie ontwikkeling van 346 hektaar (Ambasz, 1976: 11). Toekomstige kliënte was egter skepties oor die onbegaanbare terrein. Ten einde die uitvoerbaarheid te bewys het Barragán drie tuine ontwerp. Barragán het bogrond oor die terrein gestrooi om inheemse kaktusse, wilde blomme, peperbome en ander bome te vestig. Trappe en voetpaadjies is uit die rots gekap; waterpoele en klipmure is so ontwerp dat dit gelyk het asof die tuin saam met die lawaformasies gevorm het (Ambasz, 1976: 11).

Die ingange tot die kompleks word beklemtoon d.m.v. hoë omringende klipmure met rooi en groen geverfde gietyster pale (Ambasz, 1976: 12). Dekoratiwe fonteine en plazas kontrasteer met die hoë vertikale oppervlaktes, kort gekleurde gietysterpale en die rowwe onvergeeflike terrein. Hierdie kontraste sorg vir onverwagte estetiese resultate (Ambasz, 1976: 12).

Die gerealiseerde tuine het verdere ontwikkeling aangemoedig. Barragán het regulasies vir die area opgestel om sy visie te bereik (Ambasz, 1976: 12). Omdat elke erf 'n opelugkamer moes vorm, is alle huise omring deur hoë lawamure. Hierdie mure was soms gevlek deur oksiedverf om 'n roes, vaalgroen, vaalblou of soms helder pienk afwerking te gee. Barragán se konstruksiekode het eenvoudige argitektoniese vorms vereis. Reguit lyne, plat oppervlaktes en primêre geometriese volumes het 'n abstrakte kwaliteit aan die ruimtes verleen (Ambasz, 1976: 12). Op dié manier het eenvoudige mure in die landskap geartikuleerde ruimtes gekep.

Fig.160: Een van die fonteine in die plazas.

Hier kontrasteer die fontein met die gietyster balustrade en die straal water (Ambasz, 1976: 13).



Fig.161: Die Fuente de los Patos fontein by die hoofingang. Hier raam twee swaar mure uitsigte na die binnekant van die tuin. Dit word gekomplimenteer deur die reflekterende water en die onverwagse waterbron (Ambasz, 1976: 20).

