

Hoofstuk 2

Teorie

Vorm-in-vorm

Vandag se tydsgeses kan beskryf word as 'n kunsmatige realiteit wat geskep word in die naam van progressie (Katz and Kirby 1991: 263). Vooruitgang, wat aangedryf word deur tegnologie het hierdie verandering in denkwysse teweeggebring (Bauman, 1994: 58). Max Black (aangehaal deur Bauman, 1994: 64) staaf dat die probleme wat deur tegnologiese vooruitgang veroorsaak is, onoplosbaar is. Ten spyte daarvan hou ingenieurs en tegnoloë vol dat enige probleem opgelos kan word deur 'n bykomende tegnologiese uitvinding te ontdek (Bauman, 1994: 57). Die outeur is van mening dat die sogenaamde internasionale kultuur (van Facebook, populêre media ens.) in geen mate meer verbind tot realiteit (en/of die natuurlike omgewing), soos in die pre-moderne kultuur, nie.

Die volgende voorbeeld kan gebruik word om verskillende benaderings tot realiteit met mekaar te vergelyk. Op 15 Desember 1911, om 15:00, het Roald Amundsen en sy drie kamerade die Suidpool, die laaste onversteurde wildernis op aarde, bereik (Katz & Kirby, 1991:251). Hulle het dieselfde gereedskap ingespan wat die inheemse mense eeue lank gebruik het om in dié landskap te oorleef. 'n Ander span



Fig.7: Links, Roald Amundsen (foto: http://en.wikipedia.org/wiki/Amundsen's_South_Pole_expedition).

Fig.8: Regs, Captain Robert Falcon Scott. Merk die verskil in kleredrag wat elk se benadering tot die omgewing illustreer (foto: <http://cfurse.wordpress.com/tag/scott/>).

Fig.9: Hierdie kunswerk kommunikeer die konsep van interafhanklikheid. Petri van Wyk. "Vorm in vorm". 2005-08. gemengde media, 5800x2100 mm. Hoërskool Middelburg.



gelei deur die Britse skeepskaptein, Robert Falcon Scott het ook probeer om die geskiedenisboeke te haal. Hierdie span het egter die ou indemiese tegnologie vervang met nuwe moderne tegnologie (kontemporêr vir die tyd). Scott se span is dae later 'n paar kilometer van hul bestemming (Suidpool) in hul tent gevind, gevries (Katz & Kirby, 1991:251). Die grootste moontlike verskil tussen dié twee ontdekkers is dat Amundsen met die omgewing saamgewerk het om te oorleef. Scott, aan die anderkant, het 'n ander realiteit gebruik om te oorleef. Amundsen het byvoorbeeld [volgens inskrywings in sy dagboek (Katz & Kirby, 1991:251)] sy krag om aan te hou, geput uit die asemrowende omgewing waarin hy homself bevind het. Daarteenoor het Scott die omgewing met moderne tegnologie probeer beheer, wat baie energie benodig, energie wat hy net nie besit het nie.

Dié idologiese denkwysse van die tegnologiese samelewing, wat in die voorbeeld weerspieël word, is gemik op die Westerse idee van vooruitgang (Bauman, 1994: 57). Progressie word, volgens Merchant (1993: 270), bereik deur die "slordigheid" van die natuur (realiteit) te organiseer en noukeurig te monitor. Vooruitgang moet 'n effektiewe verloop toon (bykans soos die van 'n masjien). Organisasie geskied deur die fragmentering van entiteite. Die natuur

(of pre-moderne realiteit) wat eintlik gebaseer is op 'n interafhanklike model vir oorlewing, word gefragmenteer. Hierdie pre-moderne realiteit is geïnterpreteer as 'n geordende heelal, waar elke sosiale rol, menslike produk en elke menslike aksie betekenis ontvang (Norberg-Schulz, 1969: 216). In 'n poging om hierdie realiteit vrylik te verken, het die mens (samelewing) homself loodreg teenoor die natuurlike wêreld geplaas. Die mens se natuurlike realiteit is vervang met 'n groeiende versameling onafhanklike ervarings (Norberg-Schulz, 1969: 216).

Volgens Leatherbarrow (1999:179) behoort alledaagse ervaringe egter mekaar te steun ten einde betekenis daaraan te koppel. Daar kan ook hierna verwys word as interafhanklikheid. Hierdie interafhanklikheid kan beskryf word as "Vorm-in-vorm" binne die konteks van argitektuur. Die teorie van "Vorm-in-vorm" verwys na 'n onderliggende struktuur wat alles in die heelal saambind.

Die konstante

Hierdie onderliggende struktuur kan verwoord word as konstantes. Konstantes verbind "Vorm-in-vorm" tot 'n eenheid. Dit is die natuurlike ritmes van realiteit. Die patroon van 'n regulerende entiteit is nie net sigbaar in die natuur nie, maar ook in die stedelike konteks. Konstantes dien as raamwerk vir verandering in alledaagse bestaan. 'n

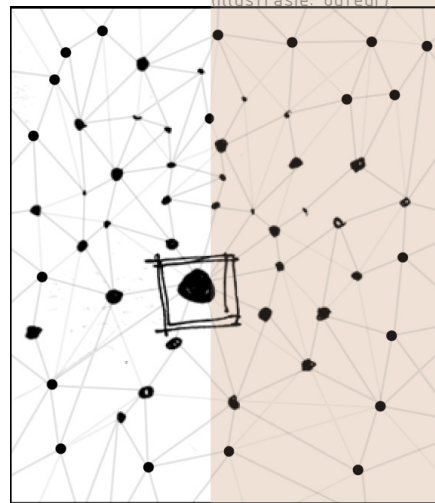
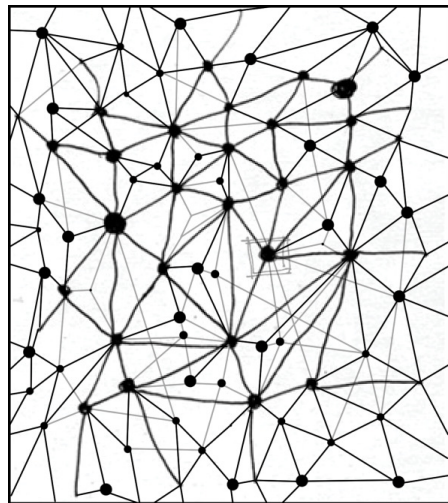


Fig.10: Links onder, alle entiteite is verbind om die interafhanklikheid te illustreer (illustrasie: outeur).

Fig.11: Regs onder, illustreer die manier hoe tegnologiese progressie entiteite afsonder om dit te bestudeer en te beheer. Uiteindelik word die stelsel gefragmenteer (illustrasie: outeur)

Fig.12: Die toestand van verandering. Petri van Wyk. "Yesterday, today and tomorrow". grafiet op papier.



Snelweg kan as voorbeeld ter illustrasie gebruik word. Die padoppervlak lei die motors in 'n spesifieke rigting maar die bestuurder het steeds 'n keuse om van bane te verander. In die natuur word dit byvoorbeeld seisoenaal ervaar (die konstante verskaf riglyne vir verandering).

Fig.13: Die statiese/permanente konstante akkommodeer die dinamiese/sekondêre konstante (foto: outeur)



Die hedendaagse samelewing is voortdurend besig om te verander. Tegnologiese vryheid het 'n direkte bydrae tot hierdie konstante verandering (Bauman, 1994: 57). As realiteit (die konteks van "Vorm-in-vorm") nie saam met die hedendaagse samelewing verander nie, gaan dit uitgedruk



Fig.14: Die vervalte toestand van die fort by Daspoortrand aan die Westekant van Pretoria (foto: outeur)

word op ander maniere. Met ander woorde, nuwe kunsmatige realiteite gaan geskep word. Dit verg op sigself baie energie veral om 'n nuwe verhouding te vestig. Die gevolg is dat byvoorbeeld kultuurhistoriese terreine, soos die forte in en rondom Pretoria, vergete en vervalte word omdat daar nie meer 'n hedendaagse funksie of betekenis aan hul gekoppel kan word nie. Dus moet die konstante dien as riglyn vir dinamiek of verandering.

Vlakke van permanensie

As die konstante verandering akkommodeer, kan die konstante nie altyd permanent wees nie. Gevolglik bestaan daar vlakke van permanensie. Geboue kan verdeel word in verskillende vlakke van permanensie (konstantes). Hierdie vlakke word weerspieël in alle aspekte van die gebou, van die ruimtelike organisasie, struktuur, detail,

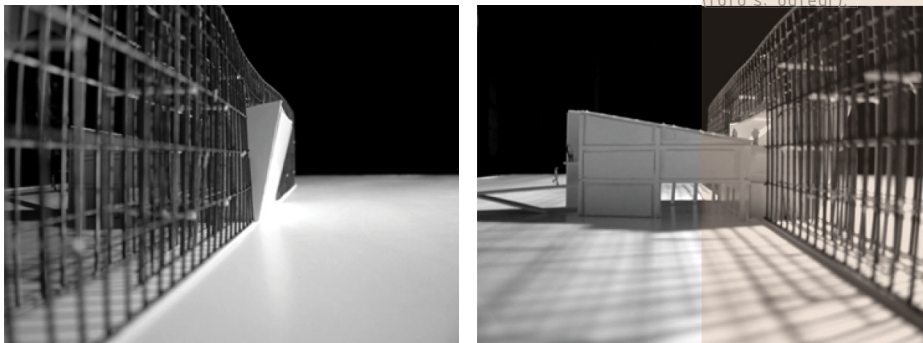


Fig.15: Petri van Wyk, "Boomontwikkelaar", 2008. Hierdie projek illustreer die idee van vlakke van permanensie deurdat die struktuur in vlakke van tydelikheid opgedeel is. Die konsep is gekommunikeer deur die materiale wat in sekere dele gebruik is (foto's: outeur).

die konstruksieproses, selfs die organisering van die konstruksie- en/of instandhoudingspan. Die eerste vlak van permanentheid het die sterkste verhouding met die natuur/realiteit omdat dit daarvan afgelei is. Die vlak (van verandering) van konstante word bepaal deur hoe gereeld die struktuur verander. Argitektuur verweselik die konstantes (permanentheid) of die raamwerk om ontasbare uitdrukkings (soos byvoorbeeld taal) of realiteite vorm te gee en te lei tot 'n patroon wat die eienskappe van die spesifieke samelewing duidelik te kommunikeer. Dit is dus die ontwerper se plig om dié konstantes in realiteit of in die "chaos" (onmiddellike omgewing hetsy fisies of metafisies) te identifiseer en te artikuleer. Die basiese eienskap van kunsmatige ruimtes is, volgens Norberg-Schulz (1996: 418), om die bekende (aspekte van "Vorm-in-vorm") te vergader en te konsentreer. Ruimtes het openinge wat met die omgewing verbind (horisontale verbinding). Verder verbind geboue met die omgewing deur op die aarde te rus en die hemel (vertikale verbinding) in te toring (Norberg-Schulz, 1996: 418).

Argitektuur van realiteit

Vir die ontwerper om die eienskappe van die konteks te versamel en te artikuleer in vlakke van konstantes (vlakke van permanensie), moet hy/sy bewus wees van die sterkste vorm van konstante. Hierdie (die rouste vorm van realiteit).

Realiteit verteenwoordig die proses wanneer alle konvensionele assosiasies deursigtig word wanneer 'n voorwerp bestudeer word. Hierdie ervaring word dan ook deur Benedikt (1985: 4) beskryf as "...the direct experience of the real". Wells (1999:28) interpreteer hierdie argitektuur van realiteit as 'n *gentile architecture*. Die gebou se verbintenis met die onmiddellike omgewing word die essensie (Wells, 1999: 28). Bouvalle illustreer hierdie verbintenis met die natuur die sterkste omdat dit uiteindelik weer deel van die natuur vorm. Ruïnes herinner die toeskouer dat die mag van die natuur (realiteit) sterker as die menslike beskawing is (Harbison, 1991: 111 - 112).

Volgens Theron (2006: 59) is bouvalle so aantreklik omdat dit 'n roue realiteit aan die toeskouer kommunikeer.

Benedikt (1985: 39) het vier eienskappe geïdentifiseer wat realiteit die beste kommunikeer, genaamd "Die vier punte van 'n argitektuur van realiteit". Die vier punte is *presence*, *significance*, *materiality*, en *emptiness* en is belangrik in die ontwerpproses (Benedikt, 1985: 39).

'n Gebou met *presence* of teenwoordigheid vestig homself as 'n gebou, binne 'n sekere konteks, met buitengewone eienskappe. Teenwoordigheid word bereik deur goeie gehalte bouwerk wat gepaard gaan met duursaamheid en goeie vakmanskap (Benedikt, 1985: 36). Hierdie geboue se materiale kommunikeer sy eienskappe eerlik. Alhoewel geboue met teenwoordigheid trots kan wees, behoort hierdie tipe geboue steeds 'n omgewingsbewuste oplossing te bied. In wese vorm die gebou deel van die omgewing met horisontale



Fig.16: Claes Oldenburg se reusagtige onderstebo roomys wat hy vir Park Avenue, New York voorgestel het, is 'n komiese voorbeeld van 'n monument waar die toeskouer en die voorwerp op mekaar reageer wat die boodskap soveel meer betekenisvol maak. (Harbison, 1991: 57)

en vertikale (trotsheid) verbindings.

Significance of betekenis voer 'n bestaan deur formele tydloosheid. Tydloosheid is moontlik as dit menslike en natuurlike geskiedenis (erfenis) duidelik kommunikeer en weerspieël (Benedikt, 1985: 40). Betekenis het meer waarde as dit deur die uiteindelijke gebruikers bepaal word. Geboue wat vreemd in betekenis is vir 'n bepaalde gemeenskap word gewoonlik gevandaliseer. (Benedikt, 1985: 40)

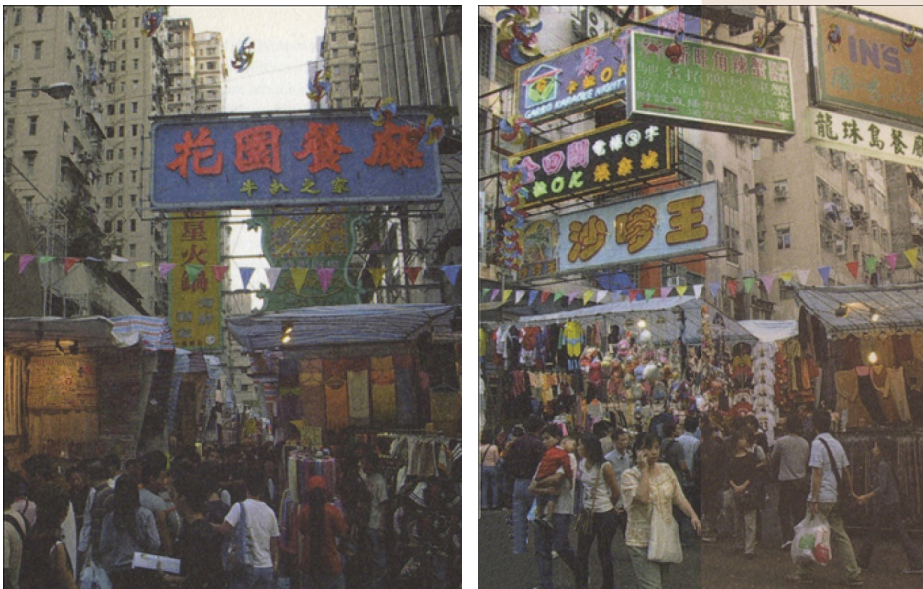
Wanneer materiale ander materiale naboots word hul van hul stoflikheid (*materiality*) beroof. Hierdie aanwending van materiaal verteenwoordig 'n kunsmatige realiteit. Koste is egter dikwels 'n bepalende faktor in die keuse van sogenaamde "natuurlike materiale". Benedikt (1985: 48) stel voor dat materiale se inherente eienskappe eerlik gekommunikeer moet word. Hierdie eienskappe kan die strukturele vaardigheid, tekstuur, vervaardigingsprosesse, visuele karakter asook kunsmatigheid insluit.

Fig.17: Casper Friedrich se "Abbey in an Oak Forest". Die murasie is "leeg" wat toelaat dat die mure, bome en omliggende omgewing saamsmelt. Die murasie word deel van die natuur (Harbison, 1991: 113).



Verlatenheid of *emptiness* is die belangrikste komponent van realiteit volgens Benedikt (1985: 54). Dit is juis hierdie eienskap wat die mens se belangstelling in bouvalle prikkel. Die meeste kontemporêre geboue het 'n tekort aan hierdie eienskap omdat die ruimtes en fisiese geboue letterlik (en figuurlik) te vol is (Benedikt, 1985:54). Hierdie ruimtes is gevul met mense, kommersiële kuns, kunsmatige suurstof, kunsmatige lig, kunsmatige plante, advertensies, kleure, klanke en ander kunsmatige realiteite. Volgens Benedikt (1985: 60) is dit so vol dat daar nie meer plek vir die gebruikers (of realiteit) is nie. Daarteenoor is 'n leë gebou nie die ondergeskikte van die program nie (Benedikt, 1985: 60). Hierdie niksbevattende geboue word steeds gevorm deur die natuurlike beginsels van orde, struktuur, geskiedenis, tyd en intuïsie. Louis Kahn verwys na intuïsie as *feeling* (Tyng, 1984: 27). Tydens die intuïtiewe ontwerpproses word die bestaande elemente gebruik as ontwerpgenereerder. Leegheid/verlatenheid verskaf geleenthede aldus Benedikt (1985: 52). 'n Leë gebou verteenwoordig 'n eerlike organisasie met eenvoudige oplossings tot funksionele probleme.

Fig.18: Foto's wat die flietsende oppervlaktes (tydelike konstantes) in Kowloon illustreer (FAT, 2002: 105).



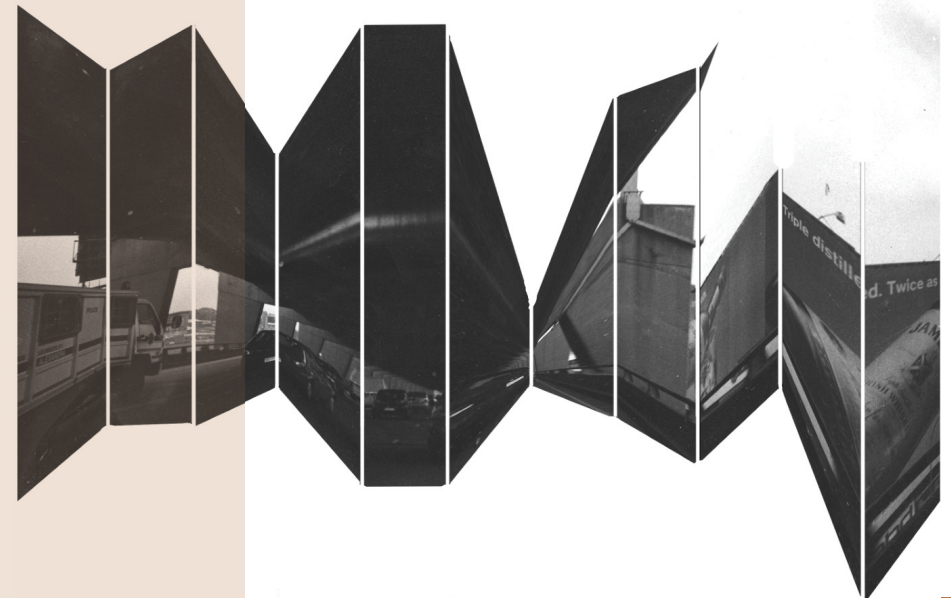
Verwringing van realiteite

Die konstante veranderinge binne die hedendaagse tegnologiese samelewing vereis dikwels dat realiteit verwring word deur die vlakke van permanensie (van die konstante). Die graad van permanensie is uiteindelik tydelik a.g.v die tempo van hedendaagse verandering. Konteks word gevolglik ervaar as 'n kunsmatige realiteit. Op dié manier verloor die konteks betekenis. Bykans alle aspekte van 'n argitektuur van realiteit raak verlore in die mengelmoes van flietsende oppervlaktes (tydelike konstantes). Die gebruiker word vervreem van die konteks omdat die visuele sintuig oorgestimuleer word. Gebruikers het dus toeskouers van geboue geword. Die gebou het die kunstobjek geword.

Fig.19: Die konsepsiedigram wat illustreer hoe die konstantes realiteit verwring. Let op die graad van konstante – die lengte van die lyne wat die oorspronklike foto verwring (illustrasie: outeur).

"... the work of architecture was socially transformed through the agency of the press; what was essentially a professional service rendered to a client (who thereafter possessed the building) now began to become an art object" (Colomina, 2002: 216).

Die publiek het toeskouers geword van hul alledaagse bestaan. Die samelewing is oppervlakbehep. Matthias Hollwich het by die Argitektuur Studentekongres van 2007 beweer





dat die huidige status van argitektuur beskryf kan word as Brandism (Ackerman, 2008: 38). Argitektuur akkommodeer 'n tyd van advertensies, mediane (tussen-in leemtes), leefstyl tydskrifte, 250 televisiekanale en miljoene handelsmerke (Rattenbury, 2002: 206).

Konsep – Die kommunikasie van betekenis

Volgens FAT (2002: 247) het die wêreld 'n oorfloed van alles. Dit is nie meer die hardeware wat van waarde is nie, maar die kommunikasie van idees/betekenis of die ervaring daarvan (FAT, 2002: 247). Om verwarring van betekenis te voorkom, behoort daar gelet te word op die kommunikasieproses.

Funksionele gebruik vorm dikwels die ontwerp fokus, gevolglik word ruimtes geabstraheer (Berry, 1993: 177). Kuns verwring ook realiteit om 'n onderliggende boodskap te kommunikeer. Soms word 'n bekende beeld of aspek van realiteit selfs gebruik as 'n sosiale kontrak (Broadbent, 1969: 53). Hierdie proses kanaliseer die toeskouer se aandag na die kunsmatige realiteit. Op dieselfde wyse behoort argitektuur die fisiese ervaring van die gebruiker te toets deur hom/haar bewus te maak van sy/haar alledaagse bestaan. Argitektuur word dus verwring om die pragmatiese (funksionele) aspek van die alledaagse lewe te akkommodeer. Daar moet dus gepoog word om 'n balans tussen dié twee aspekte te bewerkstellig in enige ontwerpvoorstel.

Argitektuur behoort nie 'n statussimbool te wees wat gebruik word om mense mee te beïndruk nie (Back, 2005: 28). Argitektuur artikuleer die alledaagse bestaan van die mens, of die kenmerke van realiteit in die ekosisteem. In die ekosisteem is daar individue, maar die een kan nie sonder die ander nie ("Vorm-in-vorm"). Die entiteit wat verantwoordelik is vir hierdie interafhanklikheid is die konstante wat orde skep en dus as die gemeenskaplike faktor in die vergelyking optree. Die konstante dien as raamwerk waarvolgens daar verander kan word.

Alles verander nie volgens dieselfde tempo nie, maar volgens grade van permanentheid (sien figuur 15 "Boomontwikkelaar" wat as voorbeeld kan dien). Hoe

Fig.20: Links en onder, Petri van Wyk, "JP toe hy 32 jaar oud was", akriel op hardebord, illustreer die proses van die kommunikasie van betekenis.

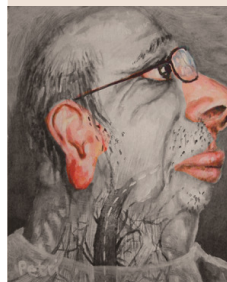
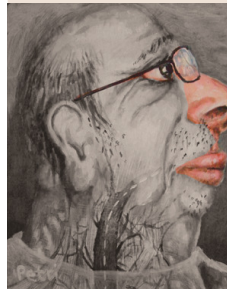
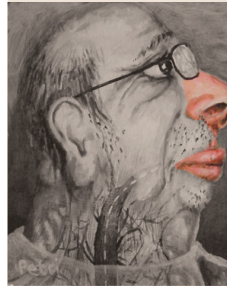
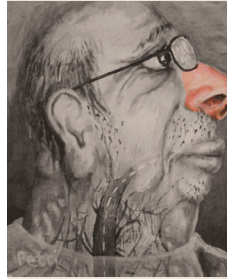
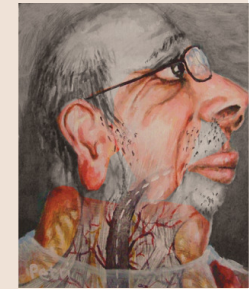
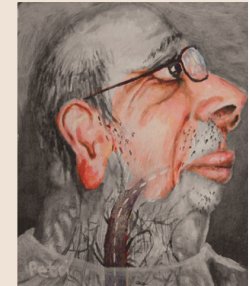
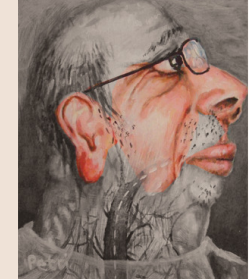
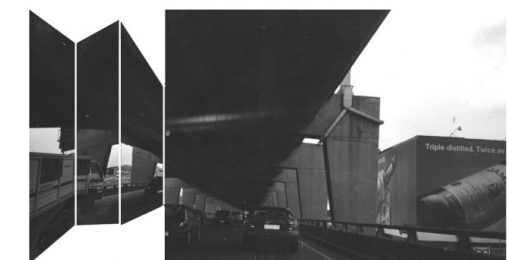
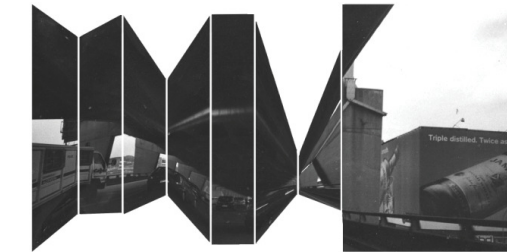


Fig.21: Links en onder, Petri van Wyk, "JP toe hy 32 jaar oud was", akriel op hardebord, illustreer die proses van die kommunikasie van betekenis.



vinniger mens verander/beweeg, hoe minder inligting word ingeneem omdat dit verwring/geabstraheer word deur spoed. Verwringing belemmer egter enige verwysing/verband met die verlede/tradisie. Daar behoort dus gepoog te word om 'n balans te handhaaf tussen die verskillende grade verwringing.



Parti-diagram

Die *parti*-diagram van 'n ontwerp verteenwoordig 'n gereduseerde beeld van 'n subjektiewe ontwerpoplossing. Louis Kahn (aangehaal deur Porter, 2004: 108) is van mening dat 'n goeie argitektoniese oplossing in 'n minimum van tien lyne opgesom behoort te word. Die *parti* illustreer die basiese organisasie van 'n argitektoniese meganisme deur 'n vereenvoudigde skematiese voorstelling (Porter, 2004: 108).

Hierdie dissertasie word opgesom deur 'n illustrasie van die verwronge beeld van die fortifikasies van Pretoria. Die verwrongde beeld is deur verstedeliking veroorsaak (van Vollenhoven, 1995: 17). Effektiewe kommunikasie van hierdie verwrongde beeld geskied deur 'n proses. Die proses is die roete tussen die fortifikasies. In die proses word bekende, hedendaagse ervarings (stap, fietsry, busry, slaap, eet, swem en drink) gebruik om die funksie en posisie van die fortifikasies effektief te kommunikeer.

Fig.22: Die parti-diagram illustreer die uitsig vanaf die *Eastern Redoubt*, Strubenkop (illustrasie: outeur).

