

# Hoofstuk 1

Inleiding

## Ander realiteite

Die internasionaal erkende Suid-Afrikaanse digter, skrywer en kunstenaar, Breyten Breytenbach (2009: 93), staaf dat die mens 'n behoefte of gewoonte ontwikkel het om die wêreld (realiteit) elke dag te herskep en te herinterpreteer. Hierdie gewoonte vind plaas ten einde die menslike bestaan te regverdig. Volgens Bauman (1994: 58) is tegnologiese ontwikkeling verantwoordelik vir die skepping van sogenaamde ander realiteite. Tegnologiese oplossings vermenigvuldig a.g.v. 'n begeerte na beter tegnologie, wat oorspronklik self deur tegnologie veroorsaak is (Bauman (1994: 58). Die ontwikkelingstelsel is geslote met geen duidelike eindbestemming nie (Bauman, 1994:61). Die gevolg is veelvuldige nuwe realiteite wat geskep word om aan te pas by die tempo van verandering in alledaagse handeling van die samelewing. Verwringing van inligting vind gevolglik plaas.

Persoonlik word dit opgemerk by die ervaring van byvoorbeeld 'n kerk, waar dit benader word as 'n lughawe, dan ervaar word as 'n winkelsentrum in die ingangsportaal en uiteindelik as 'n auditorium, maar nooit spesifiek ervaar word as 'n liturgiese ruimte nie. Die voorafgaande voorbeeld

Fig.2: Die Moreletapark kerkgebou in Pretoria benader as 'n lughawe. (illustrasie: outeur)

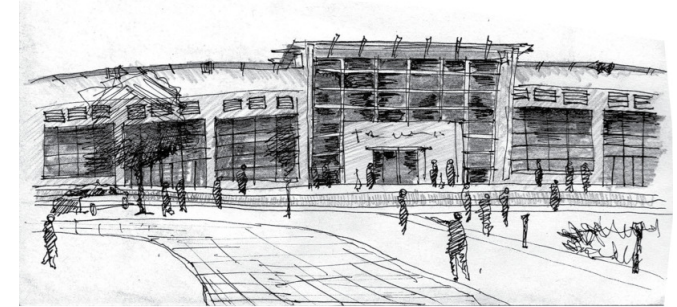


Fig.1: Pretoria sentrale sakekern – 'n voorbeeld van kunsmatige realiteite. Ver verwyderende realiteit waar stegs die mense die rouste vorm van realiteit is, sien die volledige beskrywing op p. 33 (foto: outeur).



Fig.3: Die Moreletapark kerkgebou in Pretoria wat ervaar kan word as 'n winkelsentrum. (illustrasie: outeur)

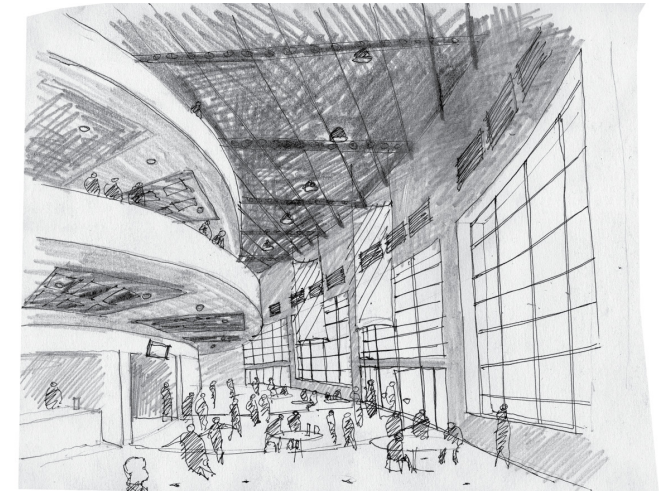
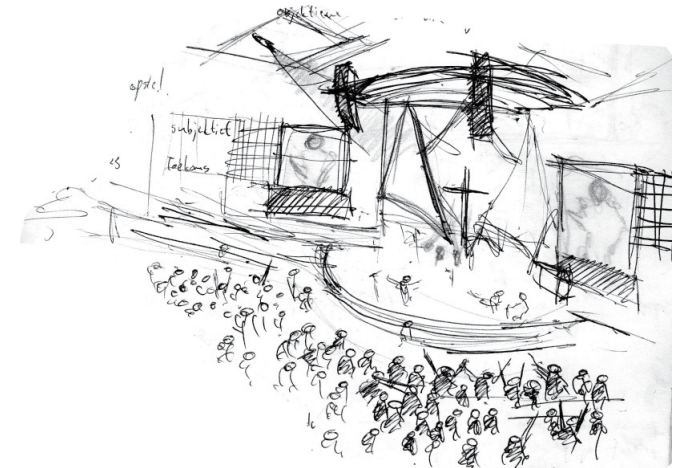


Fig.4: Die Moreletapark kerkgebou in Pretoria wat ervaar kan word as 'n auditorium of lesinglokaal (illustrasie: outeur).



probeer slegs die verskillende tipe ruimtes (realiteite) uitlig wat moontlik kan bestaan en ervaar word. As gevolg van hierdie verwinging word die oorspronklike funksie van die gebou (as 'n heilige ruimte) verwater en kan dit selfs verdwyn. Sien figure 2 - 4 wat verwys na die Moreletta kerk gebou.

Die meer as 65 fortifikasies in en rondom Pretoria het as 'n stelsel gefunksioneer om Pretoria te beskerm. Hierdie huidige doellose fortifikasies is in 'n proses van verval in die hedendaagse landskap van Pretoria. Daar bestaan 'n behoefte om die kulturele erfenis van Pretoria te bewaar. Hierdie dissertasie ondersoek die probleem in die bewaringsproses van die gefortifiseerde landskap van Pretoria.

Die fortifikasiesstelsel word herbenut in die kontemporêre konteks deur 'n stedelike voetslaanroete. Die *Eastern Redoubt* word gebruik as voorbeeld van hoe die oorspronklike funksie van die vervalle fortifikasies ontsluit kan word vir die hedendaagse samelewing. Alledaagse aksies soos stap; eet; oornag; en sosialiseer word bo-op en langsaan die bestaande struktuur geplaas in die ontwerpvoorstel.

#### Ander studies

'n Hoeveelheid studies was oor die fortifikasie van Pretoria gedoen. Die studies is meestal van argeologiese belang en stel restourasie en verdere argeologiese navorsing as bewaringsstrategie voor. Dit sluit die volgende in:

VAN VOLLENHOVEN, A.C. 1995. Die militêre fortifikasies van Pretoria 1880-1902. Heinekor: Pretoria.

PLOEGER, J. & H.J. BOTHA. 1968. Die Fortifikasie van Pretoria, Fort Klapperkop - Gister en Vandag. Die Staatsdrukker: Pretoria.

Die voorafgaande word gesteun deur argitektuurstudies waarvan die ontwerpe die bewaring van fortifikasies in Pretoria voorstel, byvoorbeeld:

VILJOEN, C. 2010. Architecture in Ruins. M.Prof. Architecture. Thesis, University of Pretoria.

FOURIE, M. 1996. Westfort Renaissance. M.Prof. Architecture. Thesis, Universiteit van Pretoria.

Albei die studies is op Fort Daspoortrand gedoen en akkomodeer die uitstalling van argeologiese en argitektoniese inligting omtrent dié unieke fort. Hier word ook restourasie en verdere navorsing van die ander fortifikasies voorgestel. Die onderskeie ontwerpvoorstelle verwing egter die oorspronklike doel van die fortifikasie en dit kan moontlik as 'n tekortkoming gesien word.

Die voorgestelde roete tussen die verskillende fortifikasies en die fasiliteite by elkeen, kommunikeer egter die oorspronklike funksie van die fortifikasies in 'n hedendaagse konteks. Dit word gedoen deur alledaagse aksies te akkomodeer wat die aandag op die oorspronklike funksie van die fortifikasie vestig, naamlik: om te beskerm. Dit kan ook verdere navorsing bevorder om die ander 41

Fig.5: Ten spyte van al die studies wat op Fort Daspoortrand gedoen is, is die fort steeds in verval (foto: outeur).





vergete fortifikasies te ontdek en die kulturele roete te verryk.

Die roete beklemtoon die funksionering van die fortifikasieplan as 'n stelsel, wat vorige studies nie doeltreffend kommunikeer nie. Die fortifikasies was op verskeie maniere verbind gedurende die Anglo Boereoorloë wat hedendaags kommunikeer word deur 'n roete.

Verder vind die studie plaas op 'n ander onbekende en waardevolle fortifikasie van Pretoria, anders as Fort Daspoortrand waarop al die vorige studies gefokus het.

Fig.6: Die vervalde toestand van die *Eastern Redoubt*. Hier steek een van die fundamente van dié fort by die grond uit (foto: outeur).



## Die Eastern Redoubt

Soos reeds gestel is die voorgestelde terrein die *Eastern Redoubt* (of *Eastfort*) op Strubenkop, Lynnwood. Dit is 'n redelike onbekende fort in 'n slegte toestand. Ten spyte van die 360 grade visuele verbinding met die omliggende omgewing is die fort onbereikbaar vir die alledaagse gebruiker. Die terrein bevind hom tans in 'n gefragmenteerde konteks (hoofsaaklik veroorsaak deur ontwikkeling) wat die oorspronklike doel van die fort verwing.

Die *Eastern Redoubt* se oorspronklike doel word gekommunikeer deur 'n hedendaagse funksie op die roete te akkommodeer. Die hededaagse funksie wat geakkommodeer word is 'n oornagfasiliteit vir die roetegebruikers. Saam met hierdie fasiliteit verskaf die program ook fasiliteite wat hededaagse aksies akkommodeer. Die fasiliteite is:

- 'n restarant;
- ablusiegeriewe;
- swemfasiliteite;
- skoon drinkwater;
- rusfasiliteite;
- met die ruïnes geïntegreer in die ontwerpvoorstel.

Die fasiliteite laat die besoeker toe om nie net die toeskouer van inligting te word nie, maar ook die gebruiker van inligting. Die analise is gefokus op die toeskouers van geboue (langs 'n roete), daardeur poog die ontwerp om die wisselwerking tussen argitektuur en toeskouer betekenisvol oor te dra.

Die gebruikers is hoofsaaklik toeriste, plaaslik en internasionaal, maar argeoloë sal ook die fasiliteite (die voorgestelde voetslaanroete en oornaggeriewe) kan gebruik vir hul navorsing.

### Probleemstelling

Hedendaagse ruimtes word so verwing deur die proses van herskepping (skepping van nuwe realiteite – restourasie) dat die gebruiker uiteindelik gereduseer word tot slegs 'n toeskouer.

### Hinotese

Argitektuur kommunikeer betekenis beter indien dit realiteit verwing in die proses om 'n alledaagse funksie sowel as 'n erfenisfunksie te akkommodeer.

### Doelwitte van die studie

- Om die terrein van Strubenkop meer toeganklik tot die gebruiker van die stad te maak.
- Om die karaktereienskap van Strubenkop as natuurlike drupel en/of ingangsportaal tot Pretoria te formaliseer.
- Om 'n allegaagse gebeurtenis te akkommodeer wat die gebruiker bewus maak van die doel van die oorspronklike fortifikasie.
- Die beskermede karakter wat die randjies en forte as 'n stelsel rondom Pretoria bied, te kommunikeer.
- Om die gebruiker se ervaring van (en reaksie op) verskillende vlakke van verwingde ruimtes te illustreer met die fortmurasie as konteks.
- Om die navorsing van die vermiste fortifikasies van Pretoria te stimuleer.
- Om ekologiese toerisme in Pretoria te bevorder.

### Uitleg van die studie

Vervolgens word die studie in 7 dele verdeel:

- 1. Hoofstuk 2 verskaf die teoretiese invloed wat eindig met die konsep vir die kommunikasie van betekenis.
- 2. In Hoofstuk 3 word die agtergrond tot die fortifikasie van Pretoria weergegee. Daarna word die roetegids wat die fortifikasies in volgorde, kortliks beskryf.
- 3. In Hoofstuk 4 word Fort Klapperkop as 'n gevallestudie vir die bewaring van erfenis omskryf. Die terreinanalise van die *Eastern Redoubt* volg.
- 4. In Hoofstuk 5 word die presedente studies wat die studie beïnvloed het.
- 5. In Hoofstuk 6 word die ontwikkeling van die konsep en ontwerp geïllustreer.
- 6. Hoofstuk 7 verskaf 'n verduideliking van die tegniese oplossing tot die studie.
- 7. Hoofstuk 8 bevat die finale ontwerp as gevolgtrekking van die studie.