

## HOOFSTUK 4

### RESULTATE

#### 4.1 INLEIDING

In 'n poging om meer duidelikheid te verkry oor die siekte fibromialgie, is die persoonlikheidseienskappe en stresshanteringsvaardighede van fibromialgie lyers ondersoek. Deelnemers aan die navorsing het twee vraelyste ingevul, naamlik die Ways of Coping vraelys (WCQ) en die 16-Persoonlikheidsfaktorvraelys (16PF). In hierdie hoofstuk word die resultate van die statistiese analise wat uitgevoer is, weergegee.

#### 4.2 HIPOTEESES

Die hipoteses wat vir hierdie studie gestel is, is die volgende:

1. Daar sal gevind word dat fibromialgie lyers oor kenmerkende persoonlikheidseienskappe beskik.
2. Daar sal gevind word dat fibromialgie lyers kenmerkende stresshanteringsvaardighede toon.

#### 4.3 PROSEDURE

Inligtingstukke wat die aard en doel van die studie verduidelik, is by 'n mediese dokter wat spesialiseer in die behandeling van fibromialgie, gelaat. Belangstellende pasiënte het dan kontak met die navorser gemaak waarna die vraelyste aan hul geos is. Die pasiënte het die vraelyste op hul eie tyd ingevul en dit dan terug geos aan die navorser. Alle prosedures het deur middel van pos plaasgevind en die deelnemers kon anoniem bly.

#### 4.4 BESKRYWENDE STATISTIEK VAN DIE STEEKPROEF

Die steekproef het bestaan uit 35 volwasse, gediagnoseerde fibromialgie lyers.

Veranderlike	Frekwensie	Persent
Geslag:		
manlik	3	8.57
vroulik	32	91.43

**Tabel 4.1** Beskrywende statistiek ten opsigte van geslag.

In tabel 4.1 word dit aangedui dat die meerderheid van die respondente (91,43%) vroulik was.

Veranderlike	Frekwensie	Persent
Ouderdom:		
18-34	8	22.86
35-49	17	48.57
50+	10	28.57

**Tabel 4.2** Beskrywende statistiek ten opsigte van ouderdomsgroepe.

In tabel 4.2 word dit aangedui dat die meerderheid van die respondente tussen die ouderdom 35 en 49 was (48,57%).

#### 4.5 GEMIDDELDE WAARDES VIR DIE STEEKPROEF AS GEHEEL TEN OPSIGTE VAN DIE 16PF EERSTE ORDE FAKTORE

Die gemiddelde waardes van die steekproef as geheel, op elk van die verkillende velde (eerste orde faktore) van die 16PF, word in tabel 4.3 weergegee.



Veld	Gemiddeld	Standaard afwyking	Minimum	Maksimum
A	4.97	1.99	1	10
B	5.26	1.70	2	8
C	4.60	2.23	1	9
E	5.94	2.27	2	10
F	4.46	2.77	1	10
G	6.31	2.07	2	10
H	5.00	2.33	1	10
I	5.46	2.23	1	9
L	5.34	2.17	1	10
M	5.80	2.34	1	10
N	5.91	2.02	2	10
O	6.11	2.34	2	10
Q1	5.66	2.51	1	10
Q2	6.60	1.87	3	10
Q3	6.14	2.37	1	10
Q4	7.09	1.95	3	10

**Tabel 4.3 Gemiddelde waardes van die totale steekproef ten opsigte van die 16PF eerste orde faktore**

Soos dit blyk uit tabel 4.3, is die standaardafwyking op al die velde sodanig dat dit dui op 'n hoë variasie in die tellings.

In diagram 4.1 word die gemiddelde waardes vir die totale steekproef ten opsigte van die 16PF eerste orde faktore, in diagram-vorm aangedui.

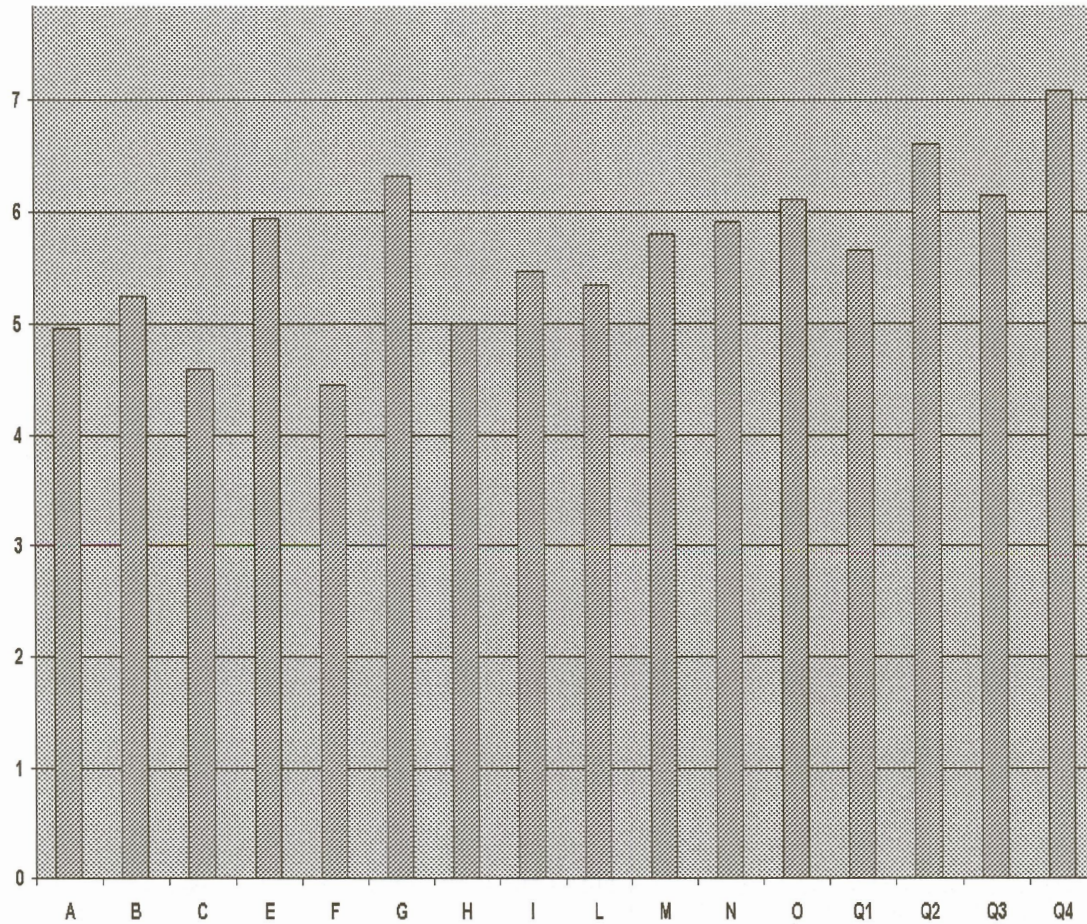


Diagram 4.1 Gemiddelde waardes vir die totale steekproef ten opsigte van die 16PF eerste orde faktore

#### 4.6 GEMIDDELDE WAARDES VIR DIE STEEKPROEF AS GEHEEL TEN OPSIGTE VAN DIE 16PF TWEDE ORDE FAKTORE

Die gemiddelde waardes van die totale steekproef vir twee van die tweede orde faktore van die 16PF (angs en emosionele sensitiwiteit), word in tabel 4.4 aangedui.



FAKTOR	GEMIDDELD	STANDAARD AFWYKING	MINIMUM	MAKSIMUM
Angs	5.93	1.68	3.2	9.4
Emosionele Sensitiwiteit	5.95	1.62	2.5	9.5

**Tabel 4.4 Gemiddelde waardes van die totale steekproef ten opsigte van twee van die tweede orde faktore van die 16PF**

Soos dit blyk uit tabel 4.4 is die standaardafwyking op beide die velde sodanig dat dit dui op 'n hoë variasie in die tellings.

#### 4.7 GEMIDDELDE WAARDES VIR DIE STEEKPROEF AS GEHEEL TEN OPSIGTE VAN DIE SKALE VAN DIE WAYS OF COPING

Die gemiddelde waardes van die steekproef op elk van die verskillende skale van die Ways of Coping (WCQ) word in tabel 4.5 weergegee.

Skaal	Gemiddeld	Standaard afwyking	Minimum	Maksimum
1.	9.71	3.57	3	16
2.	9.31	4.22	1	17
3.	12.76	3.84	0	20
4.	16.17	5.16	3	32
5.	10.86	4.67	0	18
6.	9.81	4.89	0	20
7.	14.77	4.50	6	29
	16.61	4.55	8	32

**Tabel 4.5 Gemiddelde waardes van die totale steekproef ten opsigte van die agt WCQ-skale**

Dit blyk uit tabel 4.5 dat die standaardafwyking op die verskillende skale hoog is, wat dui op 'n hoë variasie tussen die skale.

Die gemiddelde waardes van die steekproef op elk van die verskillende skale van die Ways of Coping (WCQ), word in diagram 4.2 weergegee. Die skale is: Konfronterende hantering (Confr. Cop); Distanansiëring (Distan); Selfbeheer (Self control); Soek van sosiale ondersteuning (Seek SS); Aanvaarding van verantwoordelikheid (Acc Resp); Ontvlug/vermyding (Esc/av); Doelgerigte probleemoplossing (planf PS); en Positiewe herwaadering (Pos Reap).

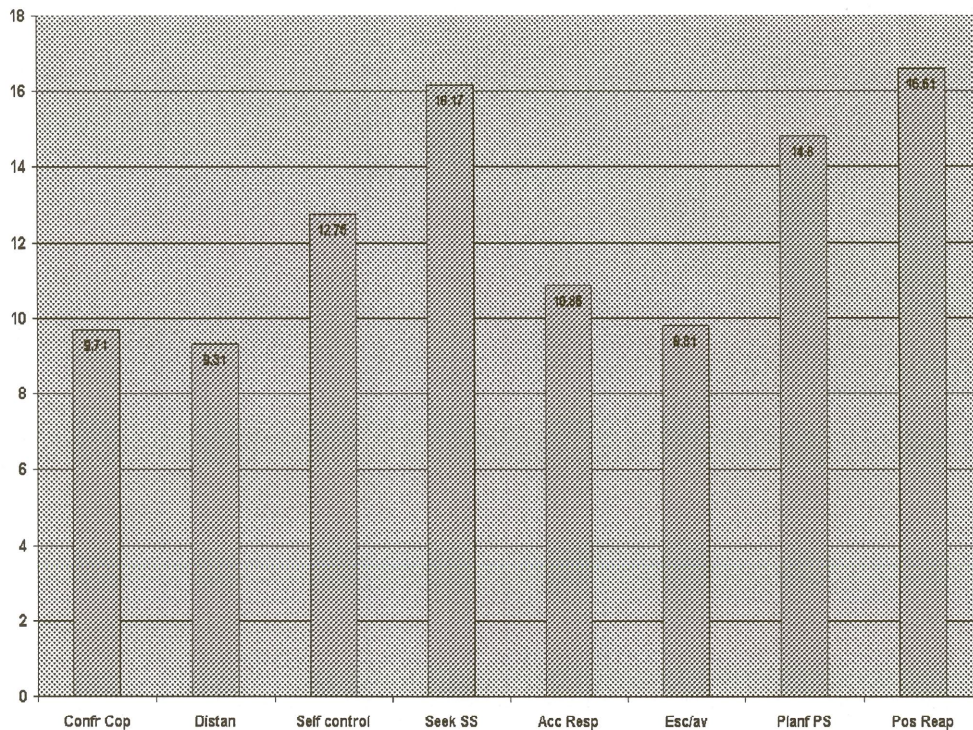


Diagram 4.2 Gemiddelde waardes van die totale steekproef ten opsigte van die agt WCQ skale

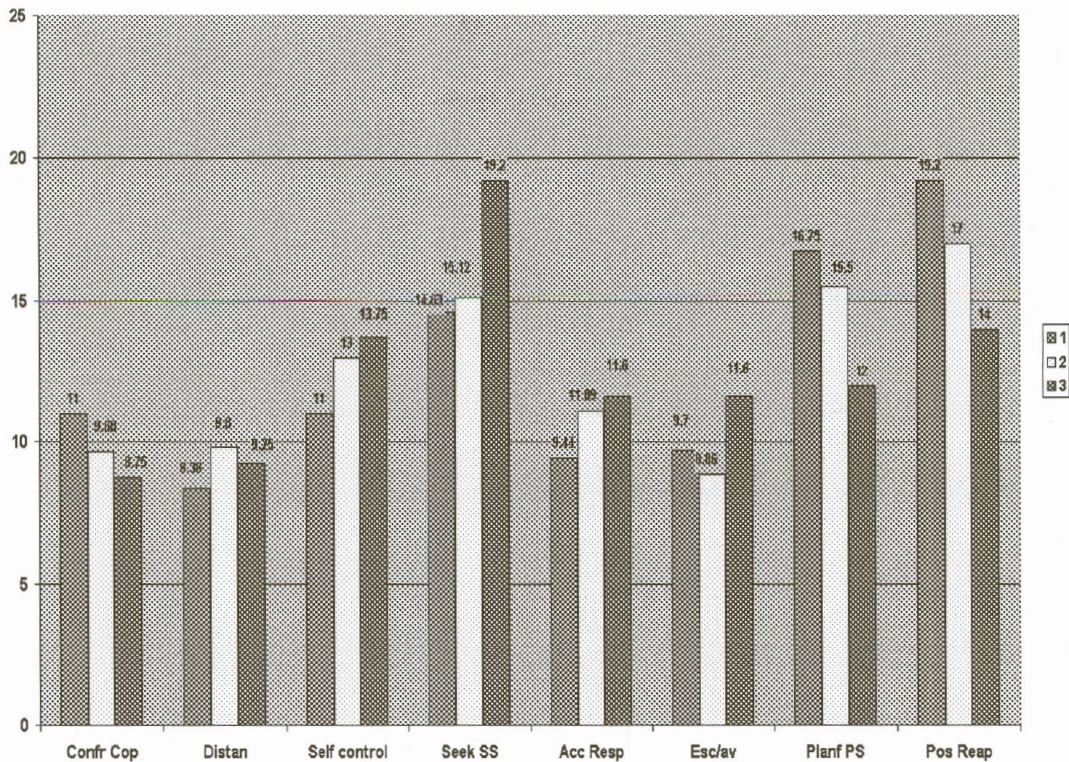


Die gemiddelde waardes vir die drie ouderdomsgroepe ten opsigte van die WCQ-skale word in tabel 4.6 aangedui.

Skaal	1	2	3
	18 - 34 jr	35 - 49 jr	50 + jr
1.	11.00	9.68	8.75
2.	8.38	9.80	9.25
3.	11.00	13.00	13.75
4.	<b>14.63</b>	15.12	<b>19.20</b>
5.	9.44	11.09	11.60
6.	9.70	8.86	11.60
7.	<b>16.75</b>	15.50	<b>12.00</b>
8.	<b>19.20</b>	17.00	<b>14.00</b>

**Tabel 4.6 Gemiddelde waardes vir die drie ouderdomsgroepe ten opsigte van die WCQ-skale.**

Diagram 4.3 toon die gemiddelde waardes vir die drie ouderdomsgroepe ten opsigte van die WCQ skale in die vorm van 'n staafdiagram.



**Diagram 4.3** Gemiddelde waardes vir die drie ouderdomsgroepe ten opsigte van die WCQ skale

Soos blyk uit tabel 4.6, is daar drie beduidende verskille ten opsigte van die gemiddelde waardes van die drie ouderdomsgroepe. Die eerste beduidende verskil het voorgekom op skaal 4 (die soek van sosiale ondersteuning). Hier het ouderdomsgroep 1 (18-34 jr) meer as twee standaardafwykings laer gemeet as ouderdomsgroep 3 (50+ jr). Die ander beduidende verskil was op skaal 7 (doelgerigte probleemoplossing). Hier het ouderdomsgroep 1 (18-34 jr) meer as twee standaardafwykings hoër gemeet as ouderdomsgroep 3 (50+ jr).





Op skaal 8 (positiewe herwaarding) het ouderdomsgroep 1 (18-34 jr) ook meer as twee standaardafwykings hoër gemeet as ouderdomsgroep 3 (50+ jr).

#### 4.8 INTERKORRELASIE MATRIKS: 16PF EERSTE ORDE EN TWEDE ORDE FAKTORE EN SKALE VAN DIE WAYS OF COPING

Ten einde die graad van assosiasie te bepaal tussen eerste orde faktore van die 16PF, die twee tweede orde faktore van die 16PF en skale van die WCQ, is 'n interkorrelasiematriks getrek. Die skale van die 16PF is A-hartlikheid; B-intelligensie; C-emosionaliteit; E-selfgeldendheid; F-soberheid; G-konsensieusheid; H-spontaneiteit; I-teerhartigheid; L-vertrouendheid; M-verbeeldingrykheid; N-skerpsinnigheid; O-bekommernis; Q1-konserwatiwiteit; Q2-selfgenoegsaamheid; Q3-selfbeheersing; Q4-gespannedheid. QII-angs en QIII-emosionele sensitiwiteit.

Die skale van die WCQ is 1-konfronterende hantering; 2-distansiëring; 3-selfbeheer; 4-soek van sosiale ondersteuning; 5-aanvaarding van verantwoordelikheid; 6-ontvlug/vermyding; 7-doelgerigte probleemoplossing; en 8-positiewe herwaarding.

Tabel 4.7 Interkorrelasiematriks: 16PF eerste-en tweedeorde faktore en skale van die WCQ

	1	2	3	4	5	6	7	8
A	0.0918	-0.0566	<b>-0.4318*</b>	0.1264	-0.0557	-0.2690	0.2746	0.2841
B	0.0318	0.0089	0.2753	0.1103	-0.3000	-0.1228	0.0021	0.0492
C	0.1036	-0.0395	0.0744	-0.0925	-0.3478	<b>-0.5443**</b>	<b>0.4850*</b>	<b>0.4750*</b>
E	<b>0.4720*</b>	-0.1912	-0.2780	0.0560	-0.0146	-0.3061	0.1939	0.1384
F	0.1503	-0.1625	-0.1816	0.0705	-0.1891	<b>-0.4840*</b>	<b>0.4355*</b>	0.4064
G	-0.1944	-0.0706	-0.1124	0.2055	0.3865	0.2165	-0.3140	-0.2460
H	0.2813	-0.1993	-0.1054	0.2462	-0.2786	<b>-0.4779*</b>	0.2625	0.3208
I	-0.2399	-0.0909	-0.0417	0.0685	0.3568	0.2791	-0.1359	-0.2910
L	0.2977	0.1502	-0.0445	<b>-0.3589*</b>	-0.0110	0.1475	-0.0399	-0.0443
M	0.2026	-0.1471	0.0928	-0.1459	0.0956	0.1201	0.0738	-0.2232
N	-0.0076	-0.0330	0.0428	-0.0155	0.1840	-0.1236	-0.0717	0.0347
O	-0.2708	0.1380	-0.0231	-0.0590	<b>0.4958*</b>	<b>0.5112*</b>	-0.4126	<b>-0.4853*</b>
Q1	0.2825	-0.1535	0.0736	-0.0862	-0.0695	-0.1994	0.1517	0.0911
Q2	-0.0882	0.3396	0.2674	-0.2370	-0.0489	0.0351	-0.1827	-0.0187
Q3	-0.0020	-0.0150	0.1724	0.1015	-0.2641	<b>-0.5336*</b>	0.2364	0.3658
Q4	-0.0662	-0.0733	-0.2059	0.2855	0.2973	<b>0.5468**</b>	<b>-0.4675*</b>	<b>-0.4610*</b>
QII	-0.0420	0.0687	-0.1393	-0.0436	0.3675	<b>0.6119**</b>	<b>-0.4268*</b>	<b>-0.4846*</b>
QIII	-0.1084	-0.0299	-0.0963	0.0216	<b>0.4325*</b>	<b>0.5832**</b>	-0.3758	<b>-0.5291*</b>

\* $p < 0.05$

\*\* $p < 0.001$

In 'n Pearson Produk Moment Korrelasie Matriks het faktor A (hartlikheid) beduidend negatief gekorreleer met skaal 3 (self-kontrole) ( $r = -0.4318$ ;  $p < 0.05$ ); faktor C (emosionaliteit) het beduidend negatief gekorreleer met skaal 6 (ontvlug/vermyding) ( $r = -0.5443$ ;  $p < 0.001$ ) maar beduidend positief gekorreleer met skaal 7 (doelgerigte probleemoplossing) ( $r = 0.4850$ ;  $p < 0.05$ ) en met skaal 8 (positiewe herwaardering) ( $r = 0.4750$ ;  $p < 0.05$ ).

Faktor E (selfgeldendheid) het beduidend positief gekorreleer met skaal 1 (konfronterende hantering) ( $r = 0.4720$ ;  $p < 0.05$ ). Faktor F (onverskilligheid) het beduidend negatief gekorreleer met skaal 6 (ontvlug/vermyding) ( $r = -0.4840$ ;  $p < 0.05$ ) en beduidend positief gekorreleer met skaal 7 (doelgerigte probleemoplossing) ( $r = 0.4355$ ;  $p < 0.05$ ). Skaal H (skugterheid) het beduidend negatief gekorreleer met skaal 6 (ontvlug/vermyding) ( $r = -0.4779$ ;  $p < 0.05$ ).

Faktor L (agterdog) het beduidend negatief gekorreleer met skaal 4 (soek van sosiale ondersteuning) ( $r = -0.3589$ ;  $p < 0.05$ ). Faktor O (bekommernis) het beduidend positief gekorreleer met skaal 5 (aanvaar verantwoordelikheid) ( $r = 0.4958$ ;  $p < 0.05$ ) asook met skaal 6 (ontvlug/vermyding) ( $r = 0.5112$ ;  $p < 0.05$ ), terwyl dit negatief gekorreleer het met skaal 8 (positiewe herwaardering) ( $r = -0.4853$ ;  $p < 0.05$ ).

Faktor Q3 (selfbeheersdheid) het beduidend negatief gekorreleer met skaal 6 (ontvlug/vermyding) ( $r = -0.5336$ ;  $p < 0.05$ ).

Faktor Q4 (gespannedheid) het beduidend positief gekorreleer met skaal 6 (ontvlug/vermyding) ( $r= 0.5468$ ;  $p<0.001$ ), maar beduidend negatief gekorreleer met skaal 7 (doelgerigte probleemoplossing) ( $r= -0.4675$ ;  $p<0.05$ ) asook met skaal 8 (positiewe herwaardering) ( $r= -0.4610$ ;  $p<0.05$ ).

Wat die tweede orde faktore van die 16PF betref, het faktor QII (angs) beduidend positief gekorreleer met skaal 6 (ontvlug/vermyding) ( $r= 0.6119$ ;  $p<0.001$ ) maar beduidend negatief gekorreleer met skaal 7 (doelgerigte probleemoplossing) ( $r= -0.4268$ ;  $p<0.05$ ) en met skaal 8 (positiewe herwaardering) ( $r= -0.4846$ ;  $p<0.05$ ). Faktor QIII (emosionele sensitiwiteit) het beduidend positief gekorreleer met skaal 5 (aanvaar verantwoordelikheid) ( $r= 0.4325$ ;  $p<0.05$ ) asook met skaal 6 (ontvlug/vermyding) ( $r= 0.5832$ ;  $p<0.001$ ), maar het beduidend negatief gekorreleer met skaal 8 (positiewe herwaardering) ( $r= -0.5291$ ;  $p<0.05$ ).

Daar was geen verdere betekenisvolle korrelasies nie.

Die resultate van die statistiese prosedures word vervolgens in hoofstuk 5 verder bespreek.