

HOOFSTUK 4

EMPIRIESE NAVORSING

INLEIDING

Die hipotesestelling dra die veronderstelling dat 'n bepaalde vorm van meting noodsaaklik is: *Gemeentes wat besig is met 'n gestruktureerde gemeentebouproses is missionaal meer suksesvol as gemeentes wat geen gestruktureerde gemeentebouproses deurloop nie.* In paragraaf 2.3.6 (p. 81) is reeds gehandel met die begrippe “gestruktureerd” en “gemeentebou”, asook die prosesmatigheid daarby inbegrepe. In hoofstuk twee is die begrip “missionaal” beredeneer en daar is punte aangedui wat aan toetsing onderwerp kan word. Hoofstuk 3 het gehandel oor die konteks waarin die gemeente haar bevind en die proses van gemeentebou wat voltrek. Hierdie hoofstuk het te doen met die begrip “meer suksesvol” soos dit in die hipotesestelling hierbo verwoord word.

Om hierdie toetsing te kan aanlê, veronderstel dat daar vanuit 'n redelike databasis van gemeentes wat 'n gestruktureerde gemeentebouproses deurloop het gewerk word. Sodanige databasis is van Malan Nel, wat sedert 1988 as gemeenteboukonsultant by gemeentes betrokke is, verkry. Uit sy rekords van hierdie gemeentes kon met gemak 90 gemeentes geïdentifiseer word waar hy die Callahan-analise gedoen het en waar hy by die daarstelling van elke gemeentebou-eëlingskomitee se eerste visie- en doelwitformulerings betrokke was.

Om 'n vergelykende databasis te kry waaraan die missionale sukses van gemeentes wat 'n gestruktureerde gemeentebouproses deurloop (**hierna verwys as gemeentebougemeentes**) gemeet kon word, is daar gesoek na gemeentes wat hulle in dieselfde geografiese en sosio-ekonomiese konteks bevind. Die mees voor die hand liggende werkswyse was om gemeentes te identifiseer wat nie 'n gestruktureerde gemeentebouproses deurloop nie (**hierna verwys as nie-gemeentebougemeentes**) wat in dieselfde ring geleë is as die gemeentebougemeentes. 'n Tabel is opgestel met al die gemeentebougemeentes in hulle bepaalde ringe met 'n lys van al die ander gemeentes in dieselfde ring. Voorts is tussen die twee denominasies, te wete die NHKA en die NGK onderskei. So byvoorbeeld is 'n Hervormde gemeentebougemeente aan 'n ander Hervormde gemeente in dieselfde ring gemeet. Die Departement Statistiek van

UP het vervolgens een vergelykende gemeente vir elke gemeentebougemeente in 'n bepaalde ring aangewys. Uiteindelik is daar 180 vraelyste per gewone pos aan die gemeentebougemeentes en die geïdentifiseerde nie-gemeentebougemeentes versend. 'n Totaal van 81 of 45% van die vraelyste is terugontvang. Hiervan het 36 gemeentes die Callahan-analise en -proses deurloop, terwyl vyf gemeentes 'n ander gestruktureerde proses deurloop het. 'n Totaal van 40 gemeentes het geen gemeentebou- of ander gestruktureerde proses deurloop nie. 'n Totaal van 41 gemeentes sorteer dus onder die gemeentebougemeentes en 40 hoort onder die nie-gemeentebougemeentes tuis.

4.1 DIE ALGEMENE PROFIEL VAN GESELEKTEERDE GEMEENTES

Met die opstel van die vraelys is gewerk met die wete dat Malan Nel oor jare heen by gemeentes van vier denominasies betrokke was, naamlik die Gereformeerde Kerke, die Nederduitsch Hervormde Kerk van Afrika (NHKA), die Nederduitse Gereformeerde Kerk (NGK) en die Metodiste Kerk. Sy betrokkenheid by Gereformeerde en Metodiste gemeentes was ver in die minderheid en daarom is besluit om hoofsaaklik op NGK en NHKA gemeentes te fokus.

4.1.1 Getal gemeentes uit die twee denominasies

Die NGK en die NHKA was die twee denominasies wat deel uitgemaak het van die studie. Twaalf gemeentes van die NHKA het op die vraelyste gereageer, terwyl 69 NGK gemeentes vraelyste teruggestuur het. Die getalle en persentasies word soos volg in tabelvorm aangegee:

Deelnemende gemeentes uit die twee denominasies

	Deelnemende gemeentes		Totaal
	Proses deurloop	Geen proses deurloop	
NHK Getal	6	6	12
Persentasie	14,6%	15,0%	14,8%
NGK Getal	35	34	69
Persentasie	85,4%	85,0%	85,2%
Totaal	41	40	81
Persentasie	100,0%	100,0%	100,0%

4.1.2 Die provinsies

Vervolgens is na die deelnemende gemeentes volgens provinsie gekyk. Uit die onderstaande tabel blyk dit dat die meerderheid gemeentes in Gauteng (43,2%) is, gevolg deur Noordwes (23,5%) en daarna Limpopo (18,5%). Dit is ook opmerklik dat die twee groepe vergelykende gemeentes uit hierdie drie provinsies persentasiegewys redelik na aan mekaar lê, wat weer 'n aanduiding is van die vergelykbaarheid tussen die gemeentebou- en nie-gemeentebougemeentes.

Gemeentes volgens provinsie

		Deelnemende gemeentes		Totaal
		Proses deurloop	Geen proses deurloop	
Gauteng	Getal	18	17	35
	Persentasie	43,9%	42,5%	43,2%
Mpumalanga	Getal	3	1	4
	Persentasie	7,3%	2,5%	4,9%
Vrystaat	Getal	2	1	3
	Persentasie	4,9%	2,5%	3,7%
Noordwes	Getal	9	10	19
	Persentasie	22,0%	25,0%	23,5%
Wes-Kaap	Getal	0	3	3
	Persentasie	0,0%	7,5%	3,7%
Oos-Kaap	Getal	1	1	2
	Persentasie	2,4%	2,5%	2,5%
Limpopo	Getal	8	7	15
	Persentasie	19,5%	17,5%	18,5%
Totaal	Getal	41	40	81
	Persentasie	100,0%	100,0%	100,0%

4.1.3 Die betrokke dorpe en stede

Die betrokke dorpe en stede is aangedui om enige navrae oor onduidelike antwoorde makliker te hanteer. Só kon die skrywer by twee gemeentes navraag doen oor belangrike inligting wat ontbreek het. 'n Ander gemeente weer het aangedui dat hulle van die Metodiste Kerk is, terwyl geen vraelyste aan Metodiste gemeentes gestuur is nie. By nadere ondersoek na die bepaalde dorp het dit geblyk dat dit 'n gemeente uit die NGK was.

4.1.4 Getal leraars werksaam per gemeente

Hierdie vraag hou verband met die grootte gemeentes wat onder 1.6 bespreek is. Uit die ondervermelde gegewens blyk dit dat een gemeente geen leraar het nie; dat daar 44 gemeentes met net 1 leraar is; 17 gemeentes wat 2 leraars het; 1 gemeente wat 2,5 (0,5 = tentmaker); 11 gemeentes met 3 leraars, 2 gemeentes met 4 leraars en 5 gemeentes met 5 leraars. 'n Totaal van 79,5 (0,5 = tentmaker) leraars is in gemeentebougemeentes en 67 is in nie-gemeentebougemeentes. 'n Totaal van 146,5 standplase is verteenwoordig.

Aantal leraars per gemeente		Deelnemende gemeentes		Totaal
		Proses deurloop	Geen proses deurloop	
Geen	Getal	1	0	1
	Persentasie	2,4%	0,0%	1,2%
Een	Getal	19	25	44
	Persentasie	46,3%	62,5%	54,3%
Twee	Getal	9	8	17
	Persentasie	22,0%	20,0%	21,0%
Twee en 'n half	Getal	1	0	1
	Persentasie	2,4%	0,0%	1,2%
Drie	Getal	7	4	11
	Persentasie	17,1%	10,0%	13,6%
Vier	Getal	1	1	2
	Persentasie	2,4%	2,5%	2,5%
Vyf	Getal	3	2	5
	Persentasie	7,3%	5,0%	6,2%
Totaal	Getal	41	40	81
	Persentasie	100,0%	100,0%	100,0%

4.1.5 Die tipe gemeentes

Die tipe gemeente, hetsy plattelands, stedelik/middestad of voorstedelik, is belangrik vir hierdie studie omdat dit 'n aanduiding gee van watter tipe gemeente meer geneë is tot die deurloping van 'n gemeentebouproses. Uit die onderstaande tabel blyk dit dat die grootste gros (56,1%) gemeentebougemeentes uit voorstedelike gemeentes is. Uit die middestadsgebiede is 2,4% gemeentebougemeentes en uit die platteland is dit 41,5%.

Gemeentetipe

		Deelnemende gemeentes		Totaal
		Proses deurloop	Geen proses deurloop	
Platteland	Getal	17	18	35
	Persentasie	41,5%	45,0%	43,2%
Stedelik/Midde-stad	Getal	1	3	4
	Persentasie	2,4%	7,5%	4,9%
Voorstedelik	Getal	23	19	42
	Persentasie	56,1%	47,5%	51,9%
Totaal		41	40	81

4.1.6. Die grootte van gemeentes

Die werk van Mann (1998) het die aandag gevestig op die dinamika van verskillende groottes gemeentes. Sy gebruik as maatstaf die getalle tydens erediensbywoning, wat dan 'n aanduiding gee van vier verskillende grootte gemeentes. Elke gemeentegrootte het 'n eie karakter en dinamika, en in die transformasie van 'n gemeente na 'n volgende grootte moet sensitiwiteit aan die dag gelê word (sien 3.1.1.4 vir 'n meer volledige bespreking). Die grootte gemeentes behoort ook in 'n redelike mate met die tipe gemeentes volgens 4.1.5 te korreleer. Die kategorieë familiegrootte, pastorale grootte, programgrootte en korporatiewe grootte waarin gemeentes volgens hierdie klassifikasie val, is met opset nie gebruik nie aangesien dit dalk tot onduidelikheid en verwarring kon lei.

Gemeentegroottes volgens erediensbywoning (Mann 1998) en lidmaattal⁷ is soos volg:

- Familiegrootte - 15 - 100 (tot 200 lidmate)
 Pastorale grootte - 70 - 200 (200 – 800 lidmate)
 Programgrootte - 150 – 350 (800 – 1500 lidmate)
 Korporatiewe grootte - 350 en meer (1500 + lidmate)

Gemeentegroottes volgens erediensbywoning

Erediensbywoning	Proses	Geen proses	Totaal
25 -100	0	4	4
Persentasie	0,0%	9,8%	4,9%
70 – 200	7	8	15
Persentasie	17,9%	19,5%	18,5%
150 – 350	15	13	28
Persentasie	38,5%	31,7%	34,6%
350+	18	16	34
Persentasie	45,0%	39,0%	42,0%
Totaal	40	41	81
Persentasie	100,0%	100,0%	100,0%

Uit die ondersoek blyk dit dat die meeste respondente gemeentes van korporatiewe grootte (42,0%) is, gevolg deur dié van programgrootte (34,6%). 'n Kwart van die deelnemende gemeentes is gemeentes van familie- en pastorale grootte. Dit is interessant om daarop te let dat 4 van die nie-gemeentebougemeentes familiegrootte gemeentes is. Dit hou verband met met die selektering van die vergelykende gemeentes deur die Departement Statistiek. Vergelykende gemeentes is uit dieselfde ringe as die gemeentebougemeentes gekies en daar is nie vooraf navraag gedoen oor die grootte van die onderskeie gemeentes nie.

⁷ Hendriks (2004: 39-43) meen dat groottes in Afrika anders as in Mann (1998) se model daar uitsien. Hy voeg die geregistreerde ledetal by die erediensbywoning. Familiegrootte (25-100); Pastorale grootte (70-220 van die 200 tot 800 geregistreerde lidmate); Programgrootte (150-350, selfs hoër in Afrika – by die 800 tot 1 500 geregistreerde lidmate); Korporatiewe grootte (350 - 500 en meer, terwyl dit in die meeste Afrika-kontekste meer as 1 500 kan beloop. In stede en plekke met goeie vervoer kan groot gemeentes tot 6 000 lidmate hê).

4.1.7 Getal belydende lidmate

Die begrip “geregistreerde ledetal” wat Hendriks gebruik (2004: 39-43) het waarskynlik betrekking op die onafhanklike swart kerke waar daar nie die onderskeid tussen “belydende lede” as deel van die lidmaattal getref word nie anders as in die geval van die NHKA (vgl. Almanak 2009:170). Uit die vraelyste het dit geblyk dat die meeste respondente nie ’n probleem met die term “belydende lidmate” gehad het nie.

Uit die frekwensietabelle blyk dit dat die laagste getal belydende lidmate 106 is, terwyl die grootste gemeente ’n belydende lidmaattal van 3 559 het.

Belydende lidmate

Gemeenteboumodel		N	Gemiddelde	Standaard-afwyking
Proses deurloop	Belydende lidmate	38	1 067,97	837,383
Geen proses deurloop	Belydende lidmate	38	873,63	779,423

Vyf gemeentes het nie hulle getal belydende lidmate aangedui nie. In die 38 gemeentes onder die gemeentebougemeentes is daar dan ’n gemiddelde totaal van 1 068 belydende lidmate, terwyl die gemiddeld by die nie-gemeentebougemeentes (ook 38 gemeentes) 874 beloop.

4.1.8 Gestruktureerde gemeentebouproses volgens die Callahan-benadering

Hierdie vraag dien as ’n tipe sifting om gemeentes wat nie in die verlede met ’n gestruktureerde gemeentebouproses volgens die Callahan-benadering onder leiding van ’n gemeenteboukonsultant begin het nie, uit te wys. Uiteraard was die vasstelling van die gemeentes wat ’n gestruktureerde proses volgens die Callahan-benadering gedoen het, nie ’n probleem nie omdat sodanige lys deur Malan Nel voorsien is. Aan die ander kant moes die vraag so verwoord word dat daar geen onduidelikheid by die vergelykende gemeentes sou wees oor wat hierdie proses spesifiek behels nie. Om onduidelikheid by vergelykende gemeentes te voorkom is die volgende sleutelwoorde geplaas:

U gemeente ... Daar moes geen onduidelikheid wees oor wie eienaarskap vir hierdie gemeentebouproses aanvaar nie. Daar mag dalk 'n leraar wees wat met 'n eie proses en bepaalde aksies in sy/haar gemeente besig is en wat dit dan onder die term “gemeentebou” tipeer. In só 'n geval sou hy/sy die visiedraer kon wees, terwyl daar nog nie van 'n omvattende gestruktureerde proses sprake is nie.

... in die verlede ... Daar is heelparty gemeentes wat reeds etlike jare gelede 'n Callahan-analise onder leiding van 'n gemeenteboukonsultant ondergaan het, terwyl ander onlangs daarmee begin het. Die verwysing na die term “verlede” is onbegrens en wil gemeentes insluit wat dalk nie meer volledig in 'n gemeentebouproses is nie, maar tog 'n sterk gemeenteboufilosofie handhaaf. Vraag 1.12 poog om 'n aanduiding te kry van waar 'n gemeentebougemeente hom tans bevind.

... 'n gestruktureerde gemeentebouproses volgens die Callahan-model o.l.v. 'n gemeenteboukonsultant ... 'n Meer volledige beskrywing en uiteensetting van die betekenis van hierdie sin word in 2.3.6 (p. 81) en 3.1.2.1 (p. 197) weergegee.

4.1.9 'n Ander gestruktureerde gemeenteboumodel o.l.v. 'n konsultant

Hierdie vraag hou ook verband met die beredenering by 2.3.6 (p. 81) en het dieselfde gestruktureerde prosesmatigheid in gedagte. Daar was steeds die vereiste van 'n konsultant onder wie se leiding 'n proses plaasvind. Daar is ook gevra dat die bepaalde model gespesifiseer moet word. Slegs vyf respondente het aangedui dat hulle 'n ander model op hierdie wyse volg. Vir die doeleindes van hierdie studie word sodanige gemeentes onder die 41 gemeentes wat 'n proses deurloop het, gereken.

1. 'n Pretoriase gemeente met 5 leraars en 'n belydende lidmaattal van 1 800 is by die Vennootskap van Gestuurde gemeentes betrokke. Hulle het in 2008 die proses begin en dui aan dat hulle in die eerste 3-5 jaar (Kyk vraelys in Bylae A, 1.12) van die siklus is en steeds op dreef is.
2. 'n Gemeente in Meyerton met een leraar en 'n lidmaattal van 424 volg die Natural Church Development (NCD)-model. Hulle het in 2002 begin en dui aan dat hulle in die eerste 3-5 jaar (1.12) van die siklus is.
3. 'n Gemeente in Balfour met een leraar en 297 lidmate is besig met die model van die Kingfisher Mobiliseringsentrum. Hulle het pas in 2009 die analise gedoen.
4. In Delmas is 'n gemeente met een leraar en 850 lidmate wat gebruik maak van die model van die Duetgemeente in Potchefstroom. Hulle het vier jaar gelede begin en is tans in die 2de siklus.

5. Die vyfde gemeente is 'n gemeente in Pretoria met vyf leraars en 'n tentmaker. Hulle het 'n lidmaattal van 3 559 en het gebruik gemaak van 'n kombinasie van Christian Schwarz se NCD en die Callahan-benadering. Hulle word deur hulle eie strategiese komitee begelei, het 11 jaar gelede begin, is steeds op dreef en is in hulle 2de siklus.

4.1.10 Die gemeentes se analisejaar

Uit die verslae wat van die gemeentebougemeentes ontvang is, blyk dit dat die eerste gemeente reeds in 1988 'n Callahan-analise ondergaan het, ruim 22 jaar gelede. 'n Kwart van die gemeentes het tussen 1988 en 1997 die proses begin en die helfte van die gemeentes het teen 2001 'n proses begin en meer as 75% het teen 2005 aan die gang gekom. So onlangs as 2009 het nog 'n gemeente met die Callahan-proses begin.

		Jaar			
		Frekwensie	Persentasie	Geldige Persentasie	Kumulatiewe Persentasie
Geldig	1988	1	2,4	2,8	2,8
	1989	1	2,4	2,8	5,6
	1990	1	2,4	2,8	8,3
	1994	1	2,4	2,8	11,1
	1995	1	2,4	2,8	13,9
	1997	4	9,8	11,1	<u>25,0</u>
	1998	3	7,3	8,3	33,3
	1999	1	2,4	2,8	36,1
	2000	2	4,9	5,6	41,7
	2001	3	7,3	8,3	<u>50,0</u>
	2002	2	4,9	5,6	55,6
	2003	1	2,4	2,8	58,3
	2004	5	12,2	13,9	72,2
	2005	2	4,9	5,6	<u>77,8</u>
	2006	1	2,4	2,8	80,6
	2007	4	9,8	11,1	91,7
	2008	2	4,9	5,6	97,2
	2009	1	2,4	2,8	100,0
	Totaal		36	87,8	100,0

4.1.11 Is die gemeentebouproses steeds op dreef?

'n Totaal van 43 gemeentes (twee te veel) het hierop gereageer wat 'n aanduiding is dat nie almal die vraag reg verstaan het nie. Die vyf gemeentes wat ander modelle onder leiding van 'n konsultant gevolg het (1.9), bring die getal op 41 te staan. Twee gemeentes het aangedui dat hulle met behulp van hul leraar en op grond van eie ervaring (kwalifiseer nie as gemeentebougemeente nie) 'n proses aan die gang gesit het wat die totaal na 43 opstoot. By nadere ondersoek het dit geblyk dat hierdie twee gemeentes beslis nie as gemeentebougemeentes kwalifiseer nie en dat die invul van die vraag 'n blote fout was. Die uiteensetting lyk soos volg:

Steeds op dreef?

		Frekwensie	Persentasie	Geldige Persentasie
Geldig	Ja	29	35,8	67,4
	Nee	8	9,9	18,6
	Onseker	6	7,4	14,0
	Totaal	43	53,1	100,0
Vermis	Sisteem	38	46,9	
Totaal		81	100,0	

4.1.12 In watter stadium van die gemeentebouproses?

'n Wye verskeidenheid opsies, wat wissel vanaf die analisestadium van die gemeente en strek tot by die moontlikheid waar die gemeente nie meer in 'n bepaalde siklus is nie, maar tog op grond van die eerste siklus op 'n manier voortgaan, was in hierdie geval moontlik. Die uiteensetting lyk soos volg:

Stadium van bou

		Gemeentes	Totaal
		Proses deurloop	
Analise	Getal	2	2
	Persentasie	5,1%	5,1%
Doelwitformulering	Getal	1	1
	Persentasie	2,6%	2,6%
3-5 Jaar	Getal	14	14
	Persentasie	35,9%	35,9%
2de Siklus	Getal	4	4
	Persentasie	10,3%	10,3%
Nie bepaalde siklus	Getal	18	18
	Persentasie	46,2%	46,2%
Totaal	Getal	39	39
	Persentasie	100,0%	100,0%

Dit is opvallend dat net 53,9% van die gemeentebougemeentes in 'n bepaalde siklus is en dat 46,2% nie meer in 'n bepaalde siklus is nie. Daar kan aanvaar word dat hierdie gemeentes wel nog stimulus uit die voorafgaande jare put en steeds 'n bepaalde gemeenteboufilosofie koester.

4.2 SENDING

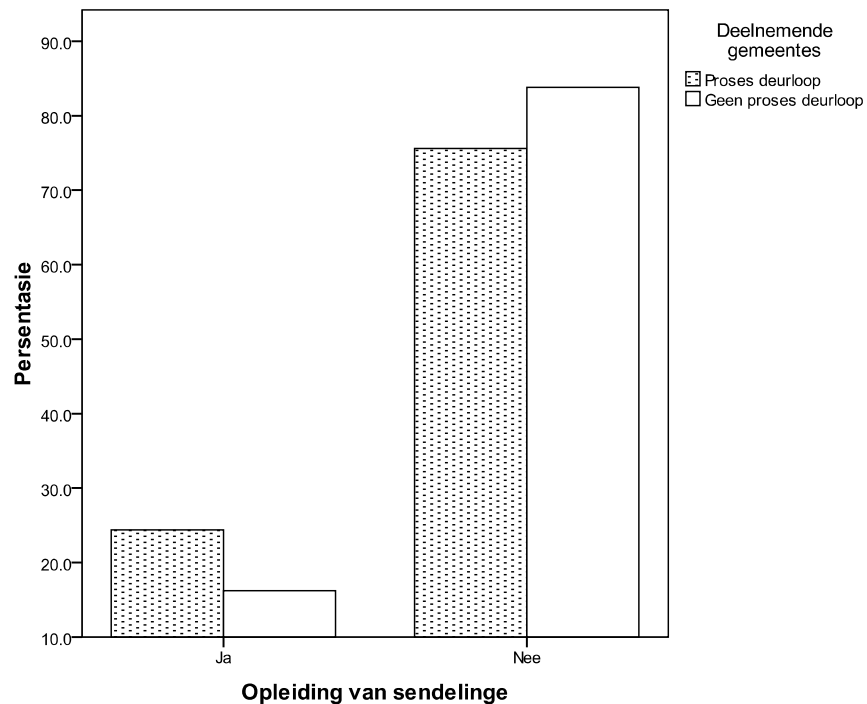
Die hele problematiek rondom die begrip sending is in 2.5.2.5 (p. 142) beredeneer en uiteindelik was die bevinding dat die tradisionele sendingbegrip wel nog lewendig genoeg is om by die gemeentes te toets. Die volgende definisie van sending is wel as inleiding gegee: *Sending is die doelbewuste oorsteek van geografiese, sosiale, politieke, etniese, kulturele, godsdienstige en ideologiese grense deur die kerk om die evangelie met woord en daad aan die nie-kerk te verkondig.* Van al die respondente het net een opgemerk dat die term “sending” 'n woord is wat nie meer gebruik word nie, maar het tog wel die vrae ingevul. Die vrae onder hierdie hoofpunt wil poog om vas te stel in watter mate die gemeentes by sending as die oorsteek van grense betrokke is en of die “nie-kerk” wel op hierdie wyse by die gemeente tuis gekom het.

4.2.1 Opleiding van sendelinge

In totaal het het 78 (96,3%) van die gemeentes hierdie vraag beantwoord. Dit lyk oor die algemeen of min gemeentes by die fisiese opleiding van sendelinge betrokke is. Tien gemeentebougemeentes het aangedui dat hulle dit wel doen, terwyl 6 nie-gemeentebougemeentes daarby betrokke is:

Opleiding van sendelinge

		Deelnemende gemeentes		Totaal
		Proses deurloop	Geen proses deurloop	
Ja	Getal	10	6	16
	Persentasie	24,4%	16,2%	20,5%
Nee	Getal	31	31	62
	Persentasie	75,6%	83,8%	79,5%
Totaal		41	37	78
Persentasie		100,0%	100,0%	100,0%



By al die vergelykende statistieke is 'n Chi-kwadraattoets gedoen wat toets of daar 'n assosiasie tussen die gemeentes (proses deurloop of nie) en die opleiding van sendelinge (Ja of nee) bestaan. In hierdie geval is van Fisher se Eksakte toets gebruik gemaak, in welke geval gekyk word na die p-waarde (Probability under the null hypothesis) of Exact sig (2-sided) kolom om te besluit of daar wel 'n assosiasie is of nie. Aangesien die p-waarde in die tabel wat hierop volg groot is ($0.413 > 0.05$), blyk dit dat daar NIE sodanige assosiasie bestaan nie. Daar bestaan geen assosiasie vir enige van die kategorie-vrae oor sending nie, met ander woorde die gemeentes is betrokke by die opleiding van sendelinge ongeag of hulle gemeentebou- of nie-gemeentebougemeentes is.

Nog 'n toets wat deurlopend uitgevoer is, is die Mann-Whitney U-toets wat ook twee situasies waar verskillende deelnemers in elke situasie deelneem vergelyk. Die Mann-Whitney U-toets dui aan of 'n (kontinue) meting ten opsigte van byvoorbeeld die lidmaattal van gemeentes wat 'n proses deurloop het en dié wat geen proses deurloop het nie, uit dieselfde verdeling kom. Ook hier geld die kriterium van 'n waarde van minder as 0,05 wat aandui of die twee groepe betekenisvol verskil (vgl. Field 2005:533).

Wat die res van hierdie hoofstuk betref, word by beide bogenoemde toetse net die groothede en hul p-waardes wat statisties-betekenisvol is, gerapporteer. Die tabel wat volg, dien as 'n voorbeeld van 'n Chi-kwadraattoets wat nie statisties beduidend is nie en dus nie gerapporteer gaan word nie. Let op die gearseerde waarde.

Chi-Square Test

	Value	df	Asymp. Sig. (2-sided)	Exact Sig. (2-sided)	Exact Sig. (1-sided)
Pearson Chi-Square	.797 ^a	1	.372		
Continuity Correction ^b	.374	1	.541		
Likelihood Ratio	.805	1	.369		
Fisher's Exact Test				.413	.271
Linear-by-Linear Association	.787	1	.375		
N of Valid Cases	78				

a. 0 cells (0,0%) have expected count less than 5. The minimum expected count is 7,59.

b. Computed only for a 2x2 table

4.2.2 Finansiële ondersteuning vir sending in die algemeen

Tagtig van die gemeentes het hierdie vraag beantwoord, waarvan 72 gemeentes aangedui het dat hulle wel 'n finansiële bydrae lewer, terwyl 8 geen bydrae lewer nie.

Finansiële ondersteuning deur gemeentes

		Deelnemende gemeentes		Totaal
		Proses deurloop	Geen proses deurloop	
Ja	Getal	37	35	72
	Persentasie	90,2%	89,7%	90,0%
Nee	Getal	4	4	8
	Persentasie	9,8%	10,3%	10,0%
Totaal		41	39	80
Persentasie		100,0%	100,0%	100,0%

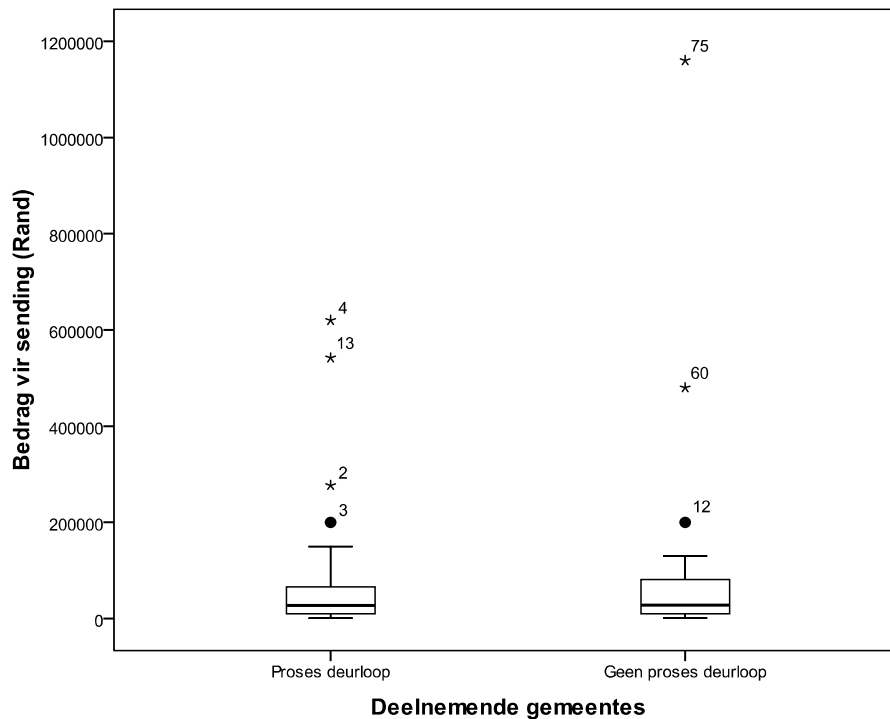
Volgens hierdie antwoorde beloop die gemiddelde bedrag wat gemeentebougemeentes aan sending gee R81 378,18, terwyl die gemiddelde bedrag vir die nie-gemeentebougemeentes R100 141,82 beloop. Die minimum- en maksimumwaardes is net wat dit sê en die variasiebreedte is die maksimum minus die minimum. Daar was nie 'n betekenisvolle verskil tussen die deelnemende groepe gemeentes wat die finansiële ondersteuning van sendelinge betref nie.

Beskrywing van bedrae

Deelnemende gemeentes			Statistiek R
Bedrag	Proses deurloop	Gemiddeld	81 378,18
		Mediaan	27 600,00
		Std.afwyking	143 207,014
		Minimum	1 000
		Maksimum	620 000
		Variasiebreedte	619 000
		Geen proses deurloop	Geen proses deurloop
Mediaan	28 250,00		
Std.afwyking	228 471,220		
Minimum	1 500		
Maksimum	1 160 000		
Variasiebreedte	1 158 500		

Uit bogenoemde blyk dit dat die nie-gemeentebougemeentes in die algemeen ’n groter finansiële bydrae vir sending gelewer het. Daar is wel uitskieters by beide groepe wat die onderstaande houer-en-punt-stipping (“box en whisker plots”) aandui. Dit wil lyk of gemeente 78 by die nie-gemeentebougemeentes die gemiddeld ’n aansienlike hupstoot kon gee.

Die houer-en-punt-stipping gee ’n aanduiding van hoe die twee groepe gemeentes se verdelings vergelyk. Die mediaan is daardie waarde wat, as waardes van klein na groot gerangskik word in die middel val en die waardes in twee gelyke dele verdeel sodat 50% van die waardes minder as die mediaan is en 50% meer as die mediaan is. In hierdie geval is die mediaanbedrag wat gemeentes, wat nie die proses deurloop het nie, aan sending bestee, min of meer dieselfde as dié van die ander groep. Die tabel toon dat daar ’n paar “uitskieter”-gemeentes is, soos deur die swart kolle en die asteriske aangedui. Die kolle en asteriske dui die uitskieters aan en die syfers wat langsaan verskyn, is die nommer van die betrokke gemeente. Die Mann-Whitney U-toets toon dat daar nie ’n statisties-betekenisvolle verskil is tussen die mediaanbedrag aan sending bestee deur die gemeentes wat die proses deurloop het, en dié wat dit nie deurloop het nie.

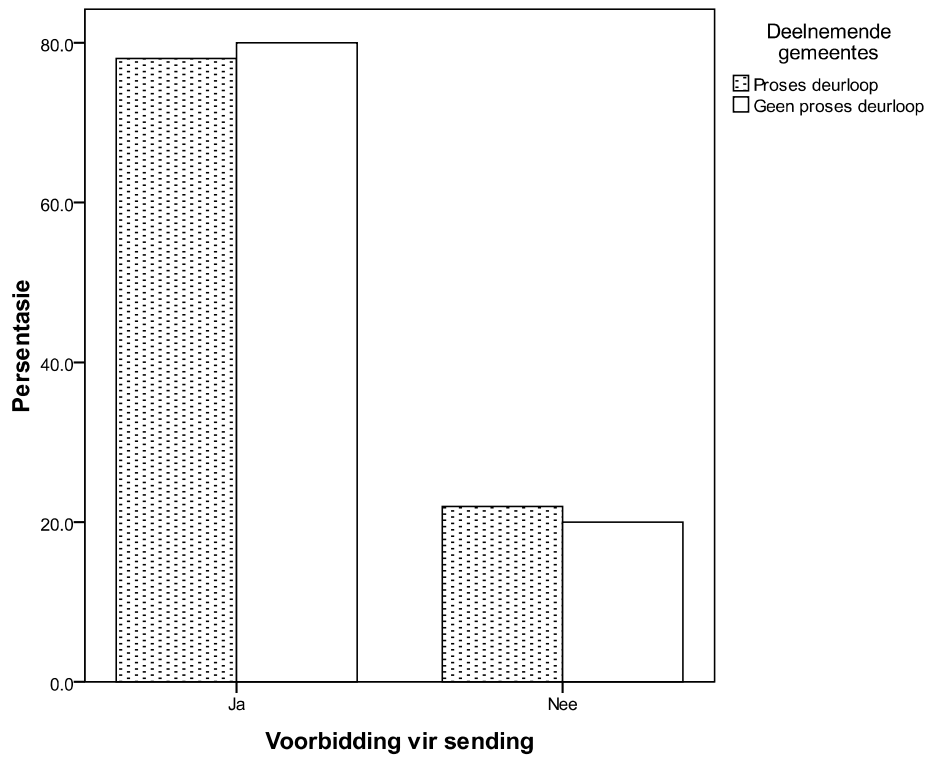


4.2.3 Toegespitste voorbidding vir sending/sendelinge

Al 81 gemeentes het hierdie vraag beantwoord en volgens die Chi-kwadraattoets bestaan daar nie 'n statisties-betekenisvolle assosiasie tussen die tipe gemeente en of hulle voorbidding vir sending doen nie. Sien die onderstaande tabel en grafiek vir meer inligting:

Voorbidding vir sending/sendelinge

		Gemeentes		Totaal
		Proses deurloop	Geen proses deurloop	
Ja	Getal	32	32	64
	Persentasie	78,0%	80,0%	79,0%
Nee	Getal	9	8	17
	Persentasie	22,0%	20,0%	21,0%
Totaal		41	40	81
Persentasie		100,0%	100,0%	100,0%

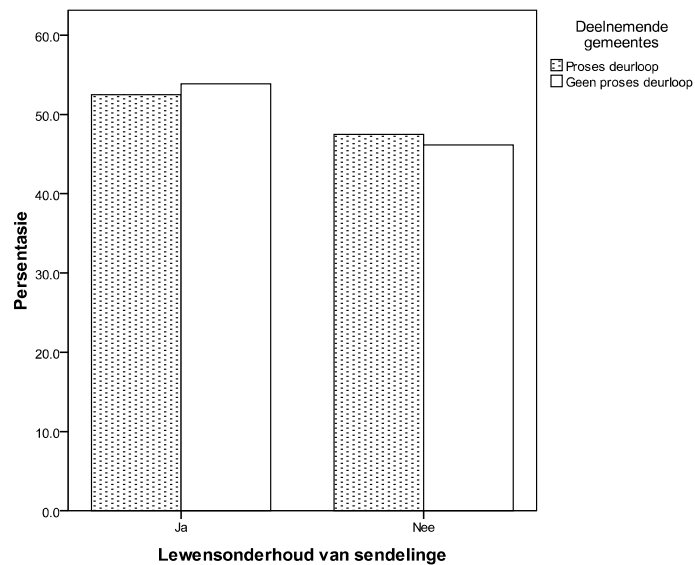


4.2.4 Betrokke by lewensonderhoud van sendelinge

Slegs twee gemeentes het nie hierdie vraag nie beantwoord nie. Die onderstaande tabel toon weer eens aan dat nie-gemeentebougemeentes 'n persentasiepunt meer betrokke is by die lewensonderhoud van sendelinge.

Lewensonderhoud van sendelinge

		Deelnemende gemeentes		Totaal
		Proses deurloop	Geen proses deurloop	
Ja	Getal	21	21	42
	Persentasie	52,5%	53,8%	53,2%
Nee	Getal	19	18	37
	Persentasie	47,5%	46,2%	46,8%
Totaal		40	39	79
Persentasie		100,0%	100,0%	100,0%

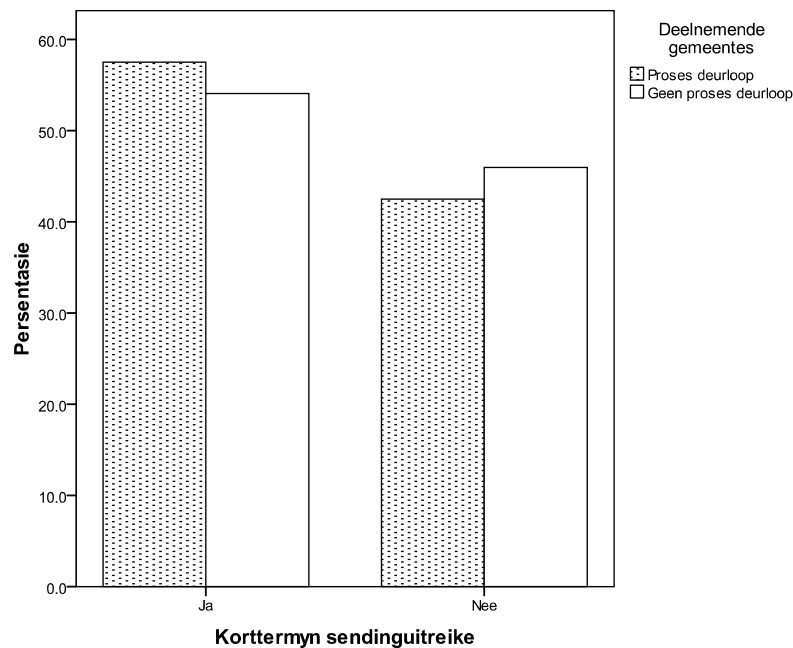


4.2.5 Korttermyn-sendinguitreike

Dit is verblydend dat 43 (55,8%) van die gemeentes by sendinguitreike oor die korttermyn betrokke is. Volgens die Chi-kwadraattoets is die verskil tussen die twee groepe nie statisties-betekenisvol nie.

Korttermyn-sendinguitreike

		Deelnemende Gemeentes		Totaal
		Proses deurloop	Geen proses deurloop	
Ja	Getal	23	20	43
	Persentasie	57,5%	54,1%	55,8%
Nee	Getal	17	17	34
	Persentasie	42,5%	45,9%	44,2%
Totaal		40	37	77
Persentasie		100,0%	100,0%	100,0%



4.2.6 Waarheen het korttermyn-sendinguitreike plaasgevind?

Die uitreike wat plaasgevind het word hieronder genoem. Die syfer tussen hakies dui die hoeveelheid gemeentes aan wat die betrokke lande/plekke besoek het. Waar geen getal aangedui word nie, dui dit op 'n waarde van een:

Korttermyn-sendinguitreike

Gemeentebou	Nie-gemeentebou
Buiteland	Buiteland
Botswana (6); Mosambiek (5); Zambië (3); Namibië (2); Lesotho (2); Malawi (2); Zimbabwe; Mauritius; Soedan; Turkye; Jemen; Aalst in België.	Botswana (5); Mosambiek; Indië; Guatemala; Zambië; Transkei; Swaziland.
Elders in binneland	Elders in binneland
Sodwana; Sekukhune; Limpopo.	Ohrigstad; Margate; T.O.strand; Garankuwa; Msinga KwaZulu-Natal; Kalahari; Bosbokrand; Ondermeer in die Kaap; Barberton Bybelskool; MES Hillbrow.
Plaaslik	Plaaslik
Brandfort; Pretoria middestad; Mokopane; Elandia; Brits; VGK Karlienpark; Mogwassie.	Rustenburg taxi's; Johannesburg middestad; George; Soweto; Groot-Marico - 52 skole; Oudtshoorn; Bailenberg gemeente van die VGKSA; Naboomspruit – verkoop weekliks Bybels in alle tale aan die passasiers van taxi's; Pretoria middestad.

Van die 43 gemeentes wat aangedui het dat hulle korttermyn-sendinguitreike onderneem, blyk dit dat verreweg die meeste verkies om na die onmiddellike buiteland te gaan. Botswana, gevolg deur Mosambiek blyk die gewildste bestemmings te wees, waarskynlik omdat daar dalk meer onbereikte gemeenskappe in baie ongerepte dele van hierdie lande is. Dit kan ook wees dat hierdie bestemmings 'n groter komponent van

avontuur inhou en ook na 'n meer tradisionele manier van sendingdoen vra. Die gemeentebougemeentes is by meer buitelandse korttermyn- sendingprojekte betrokke.

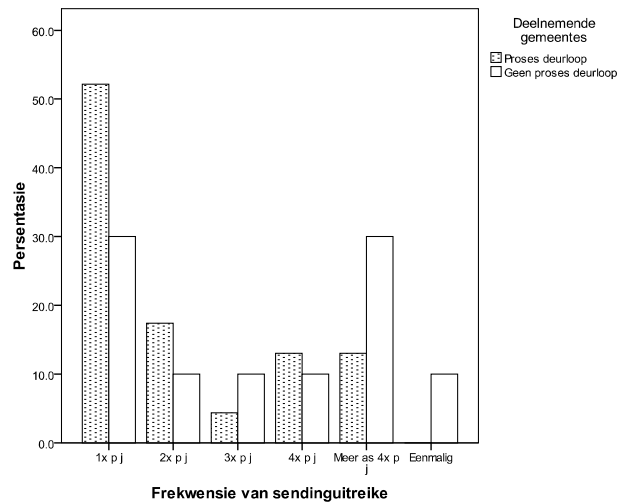
Dit is bemoedigend om te sien dat daar gemeentes is wat binnelands en ook plaaslik fokus, veral nou dat 'n groeiende sendingveld uit eie oorweging oor ons landsgrense stroom en hulle in ons midde kom tuismaak.

4.2.7 Die frekwensie van die uitreike

Die tabel spreek vanself en dit blyk dat die gemeentebougemeentes meer geneig is om een uitreik 'n jaar te doen (52,2% teenoor 30,0%), terwyl die nie-gemeentebougemeentes meer uitreike by sommige van die ander frekwensies het, veral by die frekwensie van meer as vier keer 'n jaar. Dit lyk tog of laasgenoemde (nie-gemeentebougemeentes) meer eksperimenteer met eenmalige uitreike soos wat die "eenmalige" kolom dit dan ook uitwys, hoewel die verskil tussen die twee groepe gemeentes nie wesenlik is nie.

Frekwensie van uitreike

		Deelnemende gemeentes		Totaal
		Proses deurloop	Geen proses deurloop	
1x p j	Getal	12	6	18
	Persentasie	52,2%	30,0%	41,9%
2x p j	Getal	4	2	6
	Persentasie	17,4%	10,0%	14,0%
3x p j	Getal	1	2	3
	Persentasie	4,3%	10,0%	7,0%
4x p j	Getal	3	2	5
	Persentasie	13,0%	10,0%	11,6%
Meer as 4x p j	Getal	3	6	9
	Persentasie	13,0%	30,0%	20,9%
Eenmalig	Getal	0	2	2
	Persentasie	0,0%	10,0%	4,7%
Totaal		23	20	43
Persentasie		100,0%	100,0%	100,0%



4.2.8 Nuwe lidmate vanweë die sendingaksies

Die bedoeling van die vraag is om vas te stel of nuwe lidmate danksy die sendingaksies by die gemeente ingeskakel het, hetsy deur heraktivering van lidmaatskap of deur aflegging van geloofsbelydenis. 'n Periode van 5 jaar (2004 – 2008) is hieraan gekoppel. Uit onderstaande blyk dit dat 14 (35%) gemeentebougemeentes aangedui het dat heraktivering van lidmaatskap wel plaasgevind het, teenoor die 6 (16,7%) by die nie-gemeentebougemeentes. Net 11 (26,8%) van bogenoemde 14 gemeentes het 'n getalwaarde by hulle “ja”-antwoord gevoeg, teenoor 6 (15,0%) van die nie-gemeentebougemeentes.

Heraktivering van lidmate

		Deelnemende gemeentes		Totaal
		Proses deurloop	Geen proses deurloop	
Ja	Getal	14	6	20
	Persentasie	35,0%	16,7%	26,3%
Nee	Getal	26	30	56
	Persentasie	65,0%	83,3%	73,7%
Totaal		40	36	76
Persentasie		100,0%	100,0%	100,0%

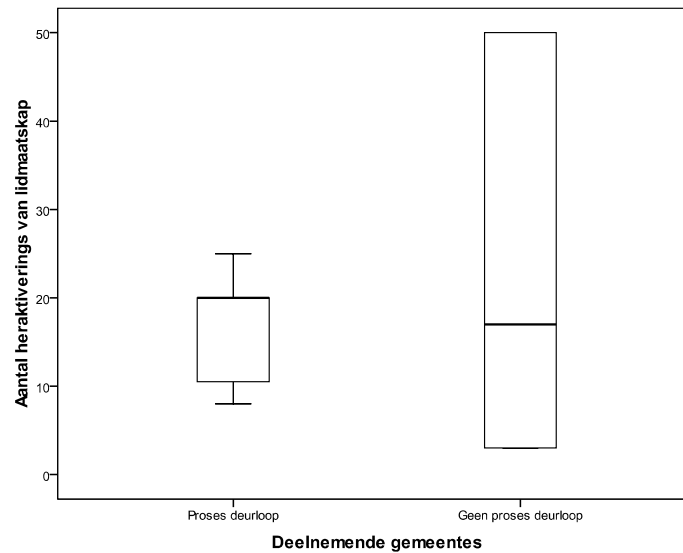
Gemeentes wat getallewaarde bygevoeg het

Heraktivering van lidmaatskap	Gevalle					
	Geldig		Ontbrekend		Totaal	
	N	Persen-tasie	N	Persen-tasie	N	Persen-tasie
Proses deurloop	11	26,8%	30	73,2%	41	100,0%
Geen proses deurloop	6	15,0%	34	85,0%	40	100,0%

Beskrywende tabel

Heraktivering van lidmaatskap		Statistiek
Proses deurloop	Gemiddeld	16,09
	Mediaan	20,00
	Std.afwyking	5.752
	Minimum	8
	Maksimum	25
	Variasiewydte	17
Geen proses deurloop	Gemiddeld	23.33
	Mediaan	17.00
	Std.afwyking	23.097
	Minimum	3
	Maksimum	50
	Variasiewydte	47

Die gemiddeld by die nie-gemeentebougemeentes beloop 23 heraktiverings, teenoor die 16 by die gemeentebou-gemeentes. Vergelyk ook die minimum- en maksimumwaardes in bostaande tabel, die variasiebreedte wat die verskil tussen die twee waardes is en kyk ook na die standaardafwyking. Die mediaan dui 'n getal van 20 by die gemeentebou-gemeentes aan en 'n 17 by die nie-gemeentebougemeentes. Onderstaande houer-en-punt-stipping illustreer die verskil:



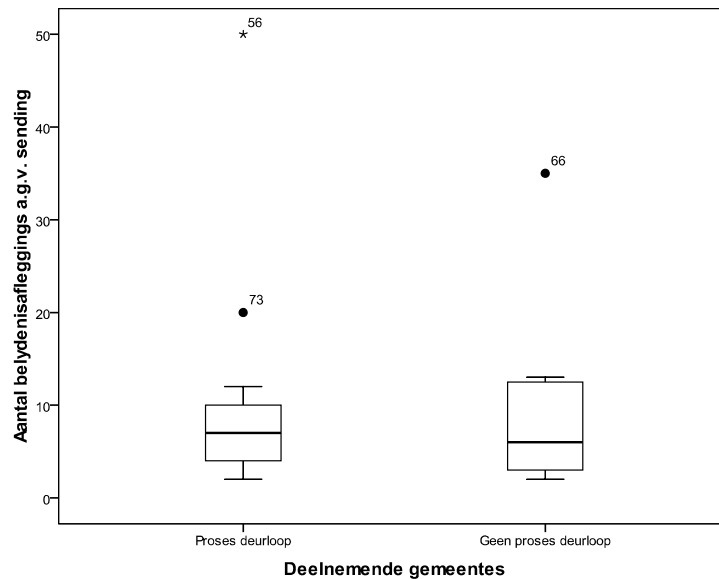
Die Mann-Whitney U-toets dui egter aan dat die aantal lidmate wat geheraktiveer word nie betekenisvol tussen die twee groepe verskil nie. Wat die aantal afleggings van geloofsbelofte betref, is daar 'n uitskieter by die gemeentebougemeentes. Uit die gemeentebougemeentes het 15 (37,5%) gemeentes “ja” geantwoord op die vraag of daar toevoeging van getalle deur belydenisaflegging was en 8 (22,2%) by die nie-gemeentebougemeentes. Gegewens wat op hierdie vraag betrekking het, word hieronder in tabelvorm weergegee. In die eerste tabel word die ja-antwoorde en nee-antwoorde gelys, gevolg deur 'n beskrywende tabel en daarna word die getal belydenisafleggings danksy sending as 'n houer-en-punt-stipping aangedui:

Belydenis van geloof afgelê*

		Deelnemende gemeentes		Totaal
		Proses deurloop	Geen proses deurloop	
Ja	Getal	15	8	23
	Persentasie	37,5%	22,2%	30,3%
Nee	Getal	25	28	53
	Persentasie	62,5%	77,8%	69,7%
Totaal	Getal	40	36	76
	Persentasie	100,0%	100,0%	100,0%

Beskrywende tabel

Toevoeging dmv belydenisaflegging		Statistiek
Proses deurloop	Gemiddeld	10,85
	Mediaan	7.00
	Variasie	- -
	Std.afwyking	12,714
	Minimum	2
	Maksimum	50
	Variasiewydte	48
Geen proses deurloop	Gemiddeld	10.00
	Mediaan	6.00
	Variasie	119,429
	Std.afwyking	10,928
	Minimum	2
	Maksimum	35
	Variasiewydte	33



Volgens die Mann-Whitney U-toets is daar is nie 'n statisties- beduidende verskil tussen die twee groepe nie. Die mediane en die gemiddeldes wat baie na aan mekaar is, bevestig dit.

4.2.9 Samevattende opmerkings oor sending:

- 4.2.9.1. Dit blyk dat 10 gemeentebougemeentes wel betrokke is by die opleiding van sendelinge, terwyl 6 nie-gemeentebougemeentes daarby betrokke is.
- 4.2.9.2. Die nie-gemeentebougemeentes het finansieel beter bygedra tot sending as wat die geval by gemeentebou-gemeentes was.
- 4.2.9.3. Nie-gemeentebougemeentes het meer voorbidding vir sendelinge as gemeentebougemeentes gedoen. Die verskil is egter minimaal.
- 4.2.9.4. Wat die onderhouding van sendelinge betref, het die nie-gemeentebougemeentes met ongeveer 'n persentasiepunt beter gevaar. Dit is steeds gering en geen werklike tendense kan waargeneem word nie.
- 4.2.9.5. 'n Totaal van 57,5% gemeentebougemeentes het aan korttermyn-sendinguitreike deelgeneem, teenoor 54,1% van die nie-gemeentebougemeentes.
- 4.2.9.6. Gemeentebougemeentes doen by meer buitelandse bestemmings aan as die nie-gemeentebougemeentes.
- 4.2.9.7. Gemeentebougemeentes se uitreike wat eenkeer 'n jaar plaasvind, was by verre die meeste, terwyl die nie-gemeentebougemeentes meer bestendig in die "middelveld" (2 tot 4 keer 'n jaar) vertoon het. In die kategorie van uitreike van meer as 4 keer per jaar het die nie-gemeentebougemeentes 'n fraks beter gevaar, so ook wat eenmalige uitreike betref.
- 4.2.9.8. By die heraktivering van lidmaatskap blyk dit dat die gemeentebougemeentes by die mediaan met 3 punte beter gevaar het, en by die belydenisaflegging was die gemeentebougemeentes 1 punt beter daaraan toe.
- 4.2.9.9. Daar is volgens die Chi-kwadraat- en Mann-Whitney U-toetse nie betekenisvolle verskille nie, hoewel die vergelykende tabelle tog tendense tussen die twee groepe gemeentes aandui. Dit blyk wel dat gemeentebougemeentes groter fisiese aktiwiteit in terme van opleiding van sendelinge, uitreike, buitelandse bestemmings asook die heraktivering van lidmaatskap en die aflegging van geloofsbelydenis toon. Wat statiese aktiwiteite betref vertoon die nie-gemeentebougemeentes beter, soos byvoorbeeld finansiële bydraes en voorbidding vir sendelinge.

4.3 EVANGELISASIE

Die saak van evangelisasie en die onderskeie toerustingspakette wat die bekendstes in Suid-Afrika is, is onder punt 2.5.2.4 (p. 137) bespreek. In die vraelys aan respondente is die saak met die volgende sin ingelei: “Die ideaal is dat lidmate hulle gestuurdheid sal verstaan en sendelinge sal wees in hulle lewenswêreld of waar hulle ook al geroep word. Dit verg toerusting.” In die volgende punt moes respondente aantoon watter evangelisasiekursusse die afgelope 5 jaar aangebied is.

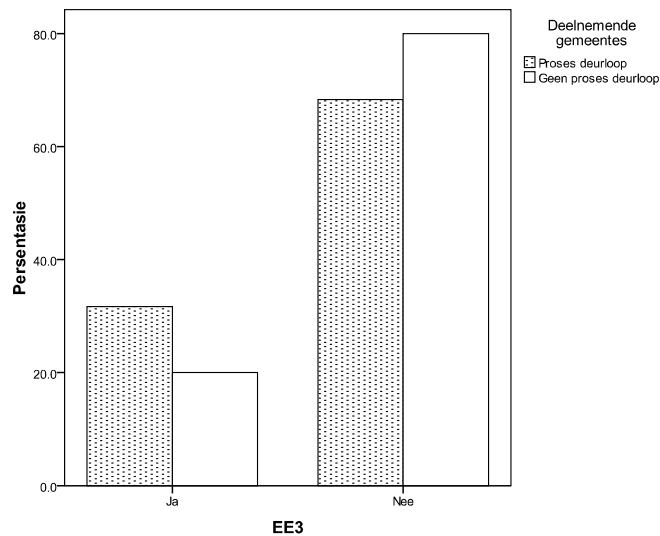
4.3.1 Die tipe evangelisasiekursus

Die EE3-kursus is die kursus wat die langste in die RSA aangebied word. Uit die vraelyste blyk dit dat meer gemeentes egter die Getroue Getuie-kursus aangebied het. Dit het veral te make met die feit dat Malan Nel die kursus aanbied en dat hy gemeentebou deur middel van die Callahan-proses by die grootste gros van die gemeentebougemeentes gefasiliteer het. Die onderskeie kursusse word apart in tabelle en grafieke aangetoon en by elkeen, behalwe in die geval van die Getroue Getuies-kursus, het die Chi-kwadraattoetse aangedui dat daar nie 'n betekenisvolle verskil tussen die twee groepe gemeentes is nie.

EE3

		Deelnemende gemeentes		Totaal
		Proses deurloop	Geen proses deurloop	
Ja	Getal	12	9	21
	Persentasie	30,0%	22,0%	25,9%
Nee	Getal	28	32	60
	Persentasie	70,0%	78,0%	74,1%
Totaal		40	41	81
Persentasie		100,0%	100,0%	100,0%

Dit blyk uit bogenoemde tabel dat meer gemeentebougemeentes (30%) die EE3-kursus as nie-gemeentebougemeentes (22%) aangebied het.



Getroue Getuies

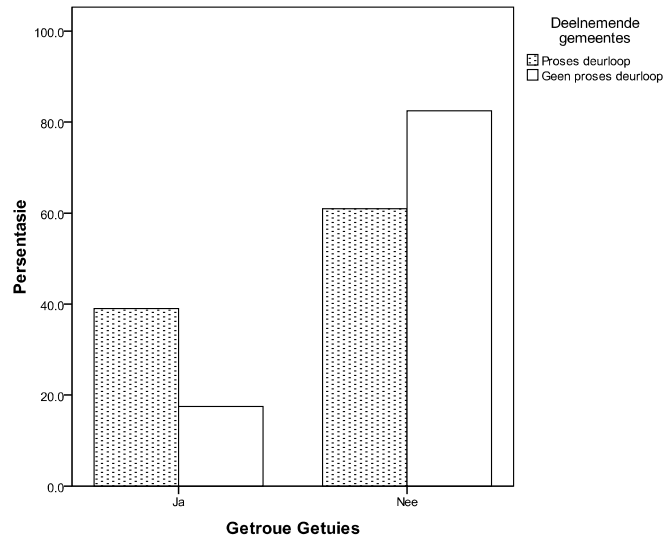
		Deelnemende gemeentes		Totaal
		Proses deurloop	Geen proses deurloop	
Ja	Getal	16	7	23
	Persentasie	40,0%	17,1%	28,4%
Nee	Getal	24	34	58
	Persentasie	60,0%	82,9%	71,6%
Totaal		40	41	81
Persentasie		100,0%	100,0%	100,0%

Beduidend meer gemeentebougemeentes (40%) as nie-gemeentebougemeentes (17,1%) het die Getroue Getuie-kursus aangebied. Die Chi-kwadraattoets bevestig die gegewens in die tabel hierbo by die gemeentes wat “ja” geantwoord het en dui ’n statisties-betekenisvolle assosiasie tussen die twee groepe gemeentes en die aanbieding van die Getroue Getuie-kursus aan (die p-waarde = .028 wat < .05). Soos reeds vermeld, dui dit op die betrokkenheid van Malan Nel as fasiliteerder by die gemeentebougemeentes.



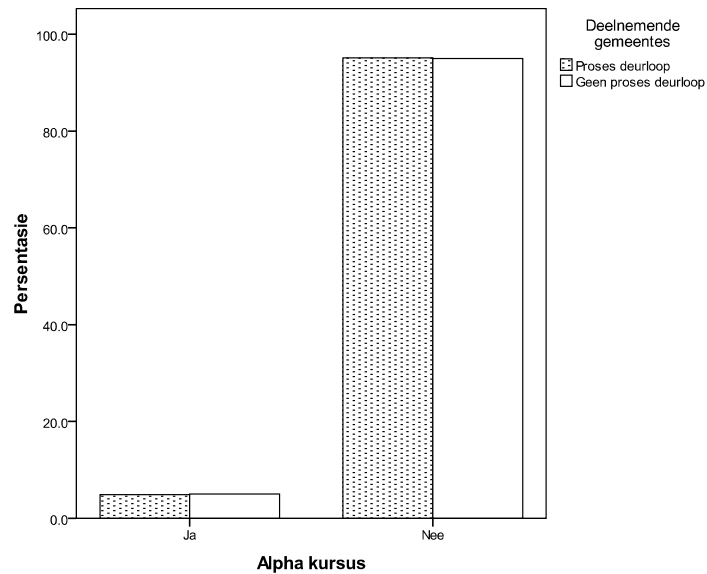
Chi-Square Tests

	Value	df	Asymp. Sig. (2-sided)	Exact Sig. (2-sided)	Exact Sig. (1-sided)
Pearson Chi-Square	5.234 ^a	1	.022		
Continuity Correction ^b	4.167	1	.041		
Likelihood Ratio	5.338	1	.021		
Fisher's Exact Test				.028	.020
Linear-by-Linear Association	5.170	1	.023		
N of Valid Cases	81				



Alpha-kursus

		Deelnemende gemeentes		Totaal
		Proses deurloop	Geen proses deurloop	
Ja	Getal	2	2	4
	Persentasie	5,0%	4,9%	4,9%
Nee	Getal	38	39	77
	Persentasie	95,0%	95,1%	95,1%
Totaal		40	41	81
Persentasie		100,0%	100,0%	100,0%



Ander kursusse

		Deelnemende gemeentes		Totaal
		Proses deurloop	Geen proses deurloop	
Ja	Getal	8	10	18
	Persentasie	19,5%	25,0%	22,2%
Nee	Getal	33	30	63
	Persentasie	80,5%	75,0%	77,8%
Totaal		41	40	81
Persentasie		100,0%	100,0%	100,0%

Die Alpha-kursus is deur min gemeentes aangebied. Wat “ander kursusse” betref, het 10 nie-gemeentebougemeentes (25%) aangedui dat dit aangebied is, teenoor die 8 gemeentebougemeentes (19,5%). 'n Verskeidenheid kursusse is deur die gemeentes aangedui. Enkele gemeentes bied meer as een tipe kursus aan.

Hieronder volg 'n lys van kursusse wat aangebied is. Syfers in hakies dui die getal gemeentes aan wat die bepaalde kursus aangebied het:

- Vennootskap van gestuurde gemeentes
- Bybel in ons lewe-kursus
- Eie kursus (3)
- Moslem-uitreik-kursus
- Spesifieke seltoerusting vir bereiking van buitekerklikes
- CEF (Child Evangelism Fellowship)
- Kinder + Jeug EE3/
- Jesus film
- 30- KD
- See you at the party
- Book of hope – skoleprojek
- Petra-woordlose boek vir die getraumatiseerde kind
- Just walk across the room (3)
- Kingfisher
- Die wese van dissipelskap (2)
- How to become a contagious Christian – Bill Hybels (2)
- 12 Sleutels tot geestelike groei
- GETP (Gemeentelike Evangelisasie Toerustingsprogram)

4.3.2 Hoeveel lidmate het die bepaalde kursusse die afgelope 5 jaar bygewoon?

Die onderstaande tabel is 'n samevatting van die gemeentes wat 'n getal lidmate by 'n betrokke kursus aangedui het. Beskrywende statistiek met betrekking tot die getal kursusgangers word in die tweede tabel aangedui. Die waardes by die Alpha-kursus is te min om sinvol te verreken.

Onderskeie evangelisasie kursusse	Statistieke vir die onderskeie evangelisasie kursusse					
	Geldig		Ontbrekend		Totaal	
	N	Persentasie	N	Persentasie	N	Persentasie
EE3 Proses deurloop	13	31,7%	28	68,3%	41	100,0%
Geen proses deurloop	7	17,5%	33	82,5%	40	100,0%
GG* Proses deurloop	15	36,6%	26	63,4%	41	100,0%
Geen proses deurloop	4	10,0%	36	90,0%	40	100,0%
Alpha Proses deurloop	1	2,4%	40	97,6%	41	100,0%
Geen proses deurloop	1	2,5%	39	97,5%	40	100,0%
Ander Proses deurloop	7	17,1%	34	82,9%	41	100,0%
Geen proses deurloop	11	27,5%	29	72,5%	40	100,0%

* Getroue Getuie-kursus



Deelnemende gemeentes		EE3	Getroue getuies	Alpha	Ander
Proses deurloop					
Gemeentebou	gemiddeld	53,92	18,00		48,57
	mediaan	25,00	15,00		40,00
	variansie		143,857		654,619
	stdafwyking	66,499	11,994		25,586
	minimum	1	5		20
	maksimum	200	47		90
	variasiewydte	199	42		70
Geen proses deurloop					
Nie-gemeentebou	gemiddeld	38,14	21,00		105,91
	mediaan	20,00	20,00		50,00
	variansie	1013,476	284,00		19419,091
	stdafwyking	31,835	16,852		139,352
	minimum	14	4		15
	maksimum	100	40		500
	variasiewydte	86	36		485

Bogenoemde tabelle dui 'n interessante tendens aan. Meer gemeentebougemeentes (30% teenoor 22%) het die EE3-kursus aangebied en daar het ook gemiddeld meer lidmate van die gemeentebougemeentes die EE3 bygewoon (54 teenoor 38), met die mediaan 25 (gemeentebou) teenoor 20 (nie-gemeentebou). Wat die Getroue Getuie-kursus betref, het meer gemeentebougemeentes dit aangebied (40% teenoor 17% met die Chi-kwadraattoets wat 'n betekenisvolle verskil aandui), en tog het die gemeentebougemeentes 'n laer gemiddelde aantal lidmate (18 met mediaan 15) wat dit bygewoon het, teenoor die nie-gemeentebougemeentes (21 met mediaan 20). Dit blyk dat meer gemeentebougemeentes beide die EE3- en Getroue Getuie-kursusse aangebied het as wat die geval by vergelykende gemeentes is en dat minder nie-gemeentebougemeentes 'n groter gemiddelde getal lidmate deur middel van Getroue Getuies opgelei het. Dit is 'n goeie aanduiding van die reikwydte en impak wat die Getroue Getuie-kursus op gemeentebou, sowel as nie-gemeentebougemeentes het.

Gemiddeld het 'n groter getal lidmate by nie-gemeentebougemeentes (106) as by gemeentebougemeentes (49) ander kursusse bygewoon. Dit kan daarop dui dat die nie-gemeentebougemeentes meer met "ander kursusse" as die gemeentebougemeentes

eksperimenteer. Dit blyk dat daar 'n groter geneigdheid by die gemeentebougemeentes is om by die beproefde resepte te bly as wat die geval by die nie-gemeentebougemeentes is.

As daar verder vergelykend gekyk word, blyk dit dat 28 gemeentebougemeentes 'n gemiddeld van 35,96 lidmate vir evangelisasiewerk uit die EE3- en Getroue Getuie-kursusse toegerus het, terwyl 11 nie-gemeentebougemeentes 'n gemiddeld van 29,57 lidmate met dieselfde kursusse toegerus het.

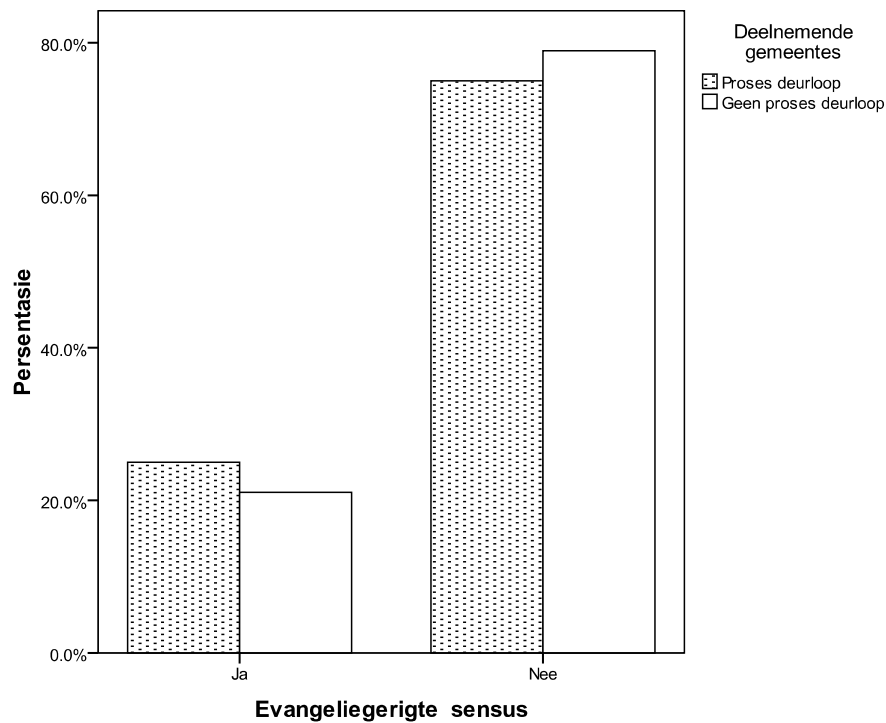
Wat die "ander kursusse" betref was daar 7 gemeentebougemeentes wat sodanige kursusse aangebied het, teenoor die 11 nie-gemeentebougemeentes. Soos reeds gemeld, is daar by die gemiddelde aantal lidmate by die nie-gemeentebougemeentes 'n waarde van 106 aangedui, teenoor die 49 van die gemeentebougemeentes. Dit is hoofsaaklik te danke aan 'n uitskieter (gemeente 78) wat die "Walk across the room"- en "Word 'n aansteeklike Christen"-kursusse vir nagenoeg 500 lidmate aangebied het (gemeentegrootte = 3 350 belydende lidmate).

4.3.3 Evangelisasiegerigte sensus

'n Totaal van 96,3% het op hierdie vraag gereageer. 'n Geringe meerderheid gemeentebou-gemeentes (25% teenoor 21,1%) doen evangelisasiegerigte sensus, terwyl die oorgrote meerderheid van respondente dit nie doen nie. Die onderstaande tabel dui die syfers aan:

Evangelisasiegerigte Sensus

			Deelnemende gemeentes		Totaal
			Proses deurloop	Geen proses deurloop	
Evang. Sensus	Ja	Getal	10	8	18
		Persentasie	25,0%	21,1%	23,1%
	Nee	Getal	30	30	60
		Persentasie	75,0%	78,9%	76,9%
		Totaal	40	38	78
		Persentasie	100,0%	100,0%	100,0%



4.3.4 By hoeveel geïdentifiseerdes is daar evangelisasie gedoen?

Van die 10 gemeentebougemeentes onder 4.3.3 het 8 (19,5%) hulle getalle verstrek, teenoor 7 (17,5%) van die 8 nie-gemeentebougemeentes. Dit is maar 15 gemeentes in totaal uit die 81 respondente. Dit wil enersyds lyk of evangelisasiegerigte sensus nie regtig in die algemeen by gemeentes realiseer nie, so ook nie die fisiese opvolg van moontlike evangelisasie-objekte nie. Andersyds vertoon die gemeentebougemeentes (die 8 onder hulle) beter as die 7 nie-gemeentebougemeentes waar dit kom by die fisiese besoeke aan geïdentifiseerdes. Die gemeentebougemeentes het gemiddeld by 42 (mediaan 30) geïdentifiseerdes besoek afgelê, teenoor die gemiddeld van 19 (mediaan 18) by die nie-gemeentebou gemeentes.

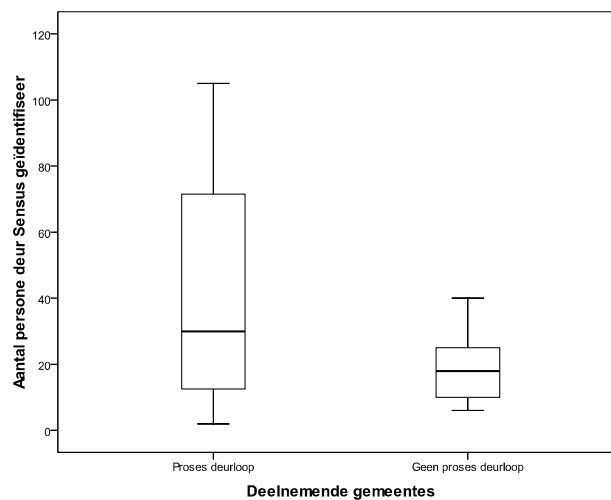
Gemeentes wat wel by geïdentifiseerdes besoek afgelê het

Gemeenteboumodel		Gevalle					
		Geldig		Vermis		Totaal	
		N	Persent	N	Persent	N	Persent
Sensus – geïdentifiseer	Proses deurloop	8	19,5%	33	80,5%	41	100,0%
	Geen proses deurloop	7	17,5%	33	82,5%	40	100,0%

Beskrywing van die twee groepe

By hoeveel geïdentifiseerdes is evangelisasie gedoen?		Statistiek
Proses deurloop	Gemiddelde	41,88
	Mediaan	30,00
	Variansie	1 430,125
	Stdafwyking	37,817
	Minimum	2
	Maksimum	105
	Variasiewydte	103
Geen proses deurloop	Gemiddelde	19,14
	Mediaan	18,00
	Variansie	150,476
	Stdafwyking	12,267
	Minimum	6
	Maksimum	40
	Variasiewydte	34

Die Mann – Whitney U-toets dui nie 'n statisties-betekenisvolle verskil tussen die twee groepe aan nie, hoewel die gemiddelde syfer en mediaan van die 8 gemeentebougemeentes beter vertoon as dié van die 7 nie-gemeentebougemeentes. Daar is ook nie 'n uitskieter onder die gemeentebougemeentes nie.



4.3.5 Hoeveelheid lidmate wat as gevolg van evangelisasiewerk ingeskakel is

Dit blyk dat daar vier gemeentes is wat nie 'n evangelisasiegerigte sensus (4.3.4) gedoen het nie, maar tog lidmate deur evangelisasie in die algemeen bygekry het. Die onderstaande tabelle is gekombineer om dit vir die leser makliker te maak. Daar moet steeds in gedagte gehou word dat slegs 26.8% van die gemeentebougemeentes en 20.0% van die nie-gemeentebougemeentes geantwoord het.

Opsomming van gemeentes t.o.v. heraktivering en belydenisaflegging

Gemeentes		Gevalle					
		Geldig		Ontbreek		Totaal	
		N	Persent	N	Persent	N	Persent
Belydenis-aflegging	Proses deurloop	11	26,8%	30	73,2%	41	100,0%
	Geen proses deurloop	8	20,0%	32	80,0%	40	100,0%
Heraktivering v lidmaatskap	Proses deurloop	11	26,8%	30	73,2%	41	100,0%
	Geen proses deurloop	8	20,0%	32	80,0%	40	100,0%

Vergelyking tussen twee groepe gemeentes

Deelnemende gemeentes		Belydenis v geloof	Heraktivering v lidmaatskap
Proses deurloop			
Gemeentebou	gemiddeld	14,09	15,82
	mediaan	12,00	11,00
	variansie	145,491	193,164
	stdafwyking	12,062	13,898
	minimum	1	2
	maksimum	40	40
	variasiewydte	39	38
Geen proses deurloop			
Nie-gemeentebou	gemiddeld	11,50	4,88
	mediaan	6,00	2,00
	variansie	145,714	41,554
	stdafwyking	12,071	6,446
	minimum	4	0
	maksimum	40	20
	variasiewydte	36	20

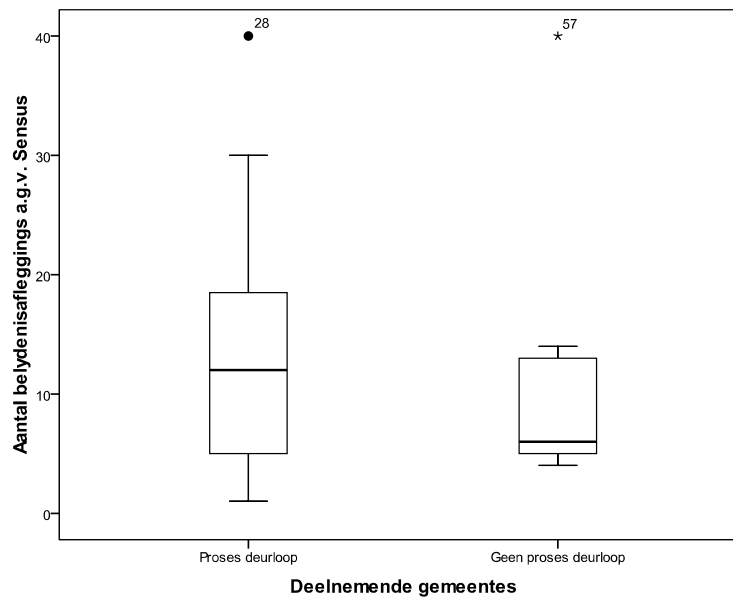
By die aflegging van geloofsbelydenis het die 11 gemeentebougemeentes 'n hoër gemiddeld (14,09) as die nie-gemeentebougemeentes (11,50), terwyl die mediaan van die gemeentebougemeentes die helfte hoër is (12 teenoor 6). Wat die heraktivering van lidmaatskap betref, is die gemeentebougemeentes se gemiddelde (15,82) aansienlik hoër as dié van die nie-gemeentebougemeentes (4,88), terwyl die mediane ook beduidend verskil (11 teenoor 2). Die Mann – Whitney U-toets wys op 'n statisties-betekenisvolle verskil (MWU was 18,500 en die p-waarde ,032). Dit beteken dat betekenisvol meer mense se lidmaatskap by die gemeentebou-gemeentes danksy evangelisasiewerk geaktiveer is, as wat die geval by die nie-gemeentebougemeentes is.

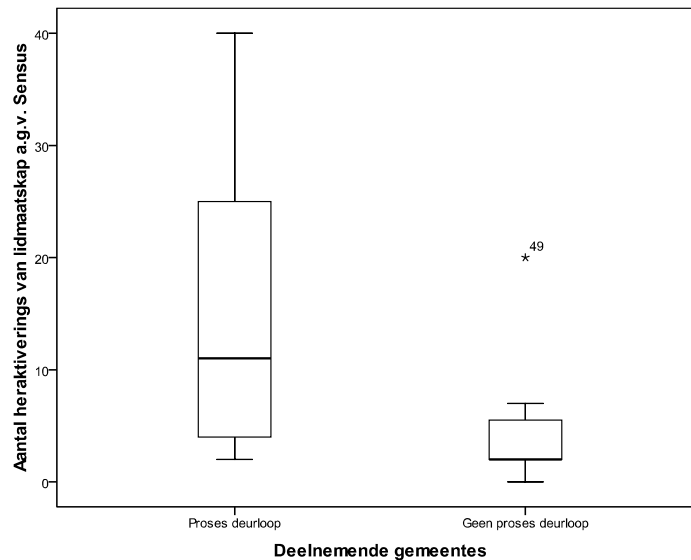
Statistiese toets b

	Sensus - Her - frek
Mann-Whitney U	18.500
Wilcoxon W	54.500
Z	-2.140
Asymp. Sig. (2-tailed)	.032
Exact Sig. [2*(1-tailed Sig.)]	.033 ^a

a. Not corrected for ties.

b. Grouping Variable: Deelnemende gemeentes





4.3.6 Samevattende opmerkings oor evangelisasie

- 4.3.6.1. Meer gemeentebougemeentes as nie-gemeentebougemeentes het die EE3- en Getroue Getuies-kursusse aangebied.
- 4.3.6.2. Die Getroue Getuie-kursus (40%) word meer as die EE3-kursus (30%) deur gemeentebougemeentes aangebied. Die rede is waarskynlik geleë in Malan Nel se opleiding van Getroue Getuie-aanbieders wat merendeels uit die gemeentebougemeentes kom.
- 4.3.6.3. Die Mann-Whitney-toets dui aan dat betekenisvol meer gemeentebougemeentes die Getroue Getuie-kursus aanbied as die nie-gemeentebougemeentes.
- 4.3.6.4. Die EE3-kursus word meer as die Getroue Getuie-kursus (17%) deur nie-gemeentebougemeentes (22%) aangebied.
- 4.3.6.5. Die EE3-kursus is deur 25,9% van die respondente gebruik, terwyl 28,4% die Getroue Getuie-kursus gebruik het. Dit blyk dat die Getroue Getuie-kursus in die 17 jaar van sy bestaan in Suid-Afrika aansienlik veld gewen het teenoor die EE3-kursus wat reeds vir ongeveer 27 jaar in die land aangebied word.
- 4.3.6.6. Die tabelle toon dat 28 gemeentebougemeentes 'n gemiddeld van 36 lidmate vir evangelisasiewerk met die EE3- en Getroue Getuie-kursusse toegerus het, terwyl 11 nie-gemeentebougemeentes 'n gemiddeld van 30 lidmate met dieselfde kursusse toegerus het.
- 4.3.6.7. Dit blyk dat 'n groter gemiddelde getal lidmate by die nie-gemeentebougemeentes die Getroue Getuie-kursus bygewoon het as die

getal by die gemeentebougemeentes. Wanneer EE3 en Getroue Getuies saam bereken word is die gemeentebougemeentes se gemiddeld hoër, soos blyk uit die vorige punt.

- 4.3.6.8. Die Alpha-kursus geniet nie prominente status onder die respondente nie.
- 4.3.6.9. By die ander kursusse (22% van respondente) wat aangebied is, blyk dit dat nie-gemeentebougemeentes geneig is om meer met sulke kursusse te eksperimenteer, terwyl 'n saak uitgemaak kan word dat gemeentebougemeentes eerder by die konvensionele kursusse wat hulle oortyd heen bewys het bly.
- 4.3.6.10. Daar is 'n geringe meerderheid gemeentebougemeentes (4%) wat evangelisasiegerigte sensus doen.
- 4.3.6.11. Die respondente by die gemeentebou-gemeentes het by byna die helfte (mediane 30 vs. 18) meer geïdentifiseerdes evangelisasiewerk gedoen as die nie-gemeentebou-gemeentes, hoewel die Mann-Whitney U-toets dit in terme van die groter geheel nie as statisties-betekenisvol aandui nie.
- 4.3.6.12. Wat die heraktivering van lidmaatskap danksy evangelisasiewerk betref, blyk dit dat die gemeentebou-gemeentes betekenisvol beter gedoen het, soos bevestig deur die Mann-Whitney U-toets.
- 4.3.6.13. Wat belydenisaflegging betref, het die gemeentebougemeentes 'n hoër gemiddeld as die nie-gemeentebougemeentes.
- 4.3.6.14. Wat evangelisasie in geheel betref, is daar 'n duidelik waarneembare tendens in die guns van gemeentebougemeentes. Dit word afgelei uit die geheelbeeld van gemiddeldes en mediane, asook Mann-Whitney-toetse wat aangedui het dat gemeentebougemeentes in twee fasette betekenisvol beter gedoen het.

4.4 KLEINGROEPE

Die vestiging van kleingroepe geniet in baie gemeentes groot voorrang omdat navorsing wêreldwyd die voordele daarvan uitgewys het. Daarby getuig talle gemeentes van die voordele van kleingroepe in terme van betrokkenheid in die gemeente, diens aan die gemeenskap en ook die waarde wat dit vir evangelisasie inhou as synde 'n minder intimiderende toetreeplek vir nie-gelowiges en buitekerklikes. Die vrae aan die respondente was hoofsaaklik daarop gemik om vas te stel tot hoe 'n mate kleingroepe daarin slaag om wel nie-gelowiges en kerkvervreemde mense deur middel van die

unieke werking van die kleingroep, eerstens by die kleingroep in te skakel en tweedens by die gemeente self.

4.4.1 Hoeveelheid kleingroepe

Die vraag wat in hierdie verband aan respondente gestel het, het verband gehou met die hoeveelheid kleingroepe wat in die gemeente gevestig is en steeds funksioneer. 'n Totaal van 36 gemeentebougemeentes het hierop gereageer, teenoor die 28 nie-gemeentebougemeentes. Al die gemeentes wat geen of "0" kleingroepe aangedui het, is in al die ontledings wat hier volg weggelaat: met ander woorde die totale waarmee hier gewerk word, is 36 vir die gemeentebougemeentes en 28 vir die nie-gemeentebougemeentes. Ontbrekende waardes word dus ook relatief tot hierdie twee getalle gegee. Onderstaande tabelle toon die basiese statistieke aan:

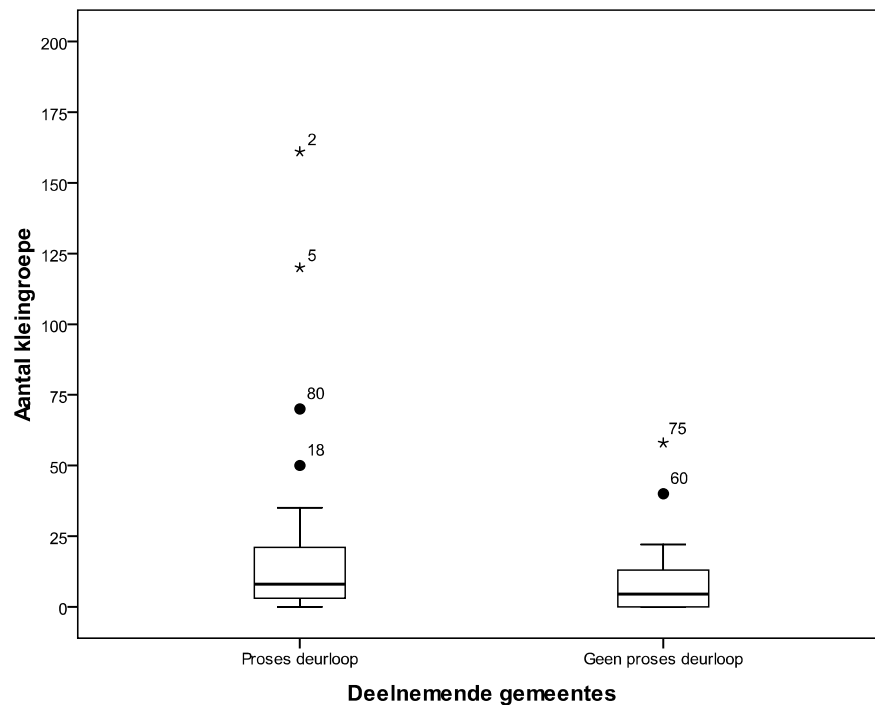
Opsomming van die 2 groepe se respons t.o.v. hoeveelheid kleingroepe

Kleingroepe in Gemeentes	Deelnemende gemeentes					
	Geldig		Ontbrekend		Totaal	
	N	Persentasie	N	Persentasie	N	Persentasie
Proses deurloop	36	100,0%	0	0,0%	36	100,0%
Geen proses deurloop	28	100,0%	0	0,0%	28	100,0%

Vergelyking wat getal kleingroepe betref

Deelnemende Gemeentes		Statistiek
Gemeentebou	Proses deurloop	Gemiddeld 21,17
		Mediaan 10,00
		Variansie 1098,257
		Stdafwyking 33,140
		Minimum 1
		Maksimum 161
		Variasie-wydte 160
Nie gemeentebou	Geen proses deurloop	Gemiddeld 11,86
		Mediaan 9,00
		Variansie 147,905
		Stdafwyking 12,162
		Minimum 1
		Maksimum 58
		Variasie-wydte 57

Daar is 'n uitskieter onder die gemeentebougemeentes waar 160 kleingroepe in die gemeente gevestig is. Dit bring die gemiddeld op byna die helfte meer as die nie-gemeentebougemeentes te staan, terwyl die mediaan met 1 punt verskil. Die Mann-Whitney U- toets het ook aangedui dat daar nie 'n statisties-beduidende verskil tussen die twee groepe gemeentes uitgewys kan word nie. Die houer-en-punt-stipping hieronder bied die bevindings visueel aan:



4.4.2 Word die kleingroepe aangemoedig om nuwe mense te nooi?

Die “oopstoel”-gedagte is ’n bekende konsep by kleingroepbediening. Die lede word by elke byeenkoms daaraan herinner dat die leë stoel gevul moet word. Die genooies kan uiteraard gemeentedelede wees, maar daar behoort altyd ’n appèl op kleingroepedelede te rus om óók gedurig uitnodigings aan nie-gelowiges en buitekerklikes te rig. Behalwe dat kleingroepe ’n minder intimiderende omgewing vir die eerste treë na geloof daarstel, is dit ook ’n veilige tuiskomplek waar geloofswaarhede vasgelê word.

Nooi kleingroepe nuwe mense na byeenkomste?

		Deelnemende gemeentes		Totaal
		Proses deurloop	Geen proses deurloop	
Ja	Getal	29	22	51
	Persentasie	85,3%	88,0%	86,4%
Nee	Getal	2	3	5
	Persentasie	5,9%	12,0%	8,5%
Onseker	Getal	3	0	3
	Persentasie	8,8%	0,0%	5,1%
Totaal	Getal	34	25	59
	Persentasie	100,0%	100,0%	100,0%

Uit bostaande tabel blyk duidelik dat daar meer gemeentebougemeentes is wat kleingroeplede aanmoedig om nuwe mense uit te nooi. Van die 36 gemeentebougemeentes (4.4.1) het 29 “ja” geantwoord, teenoor die 22 van die oorspronklike 28 nie-gemeentebou-gemeentes (4.4.1) wat “ja” geantwoord het. Die Chi-kwadraattoets dui egter nie ’n statisties-betekenisvolle verskil tussen die twee groepe gemeentes aan nie.

4.4.3 Hoeveel kleingroepe reik uit na die gemeenskap?

Kleingroepe is geneig om te verval in wat algemeen na verwys word as “koinonitus”. Hierdie term verwys na kleingroepe wat net belang by mekaar het en wat neig om ’n eksklusiewe soort “klik” te word. Diens aan die gemeente, en veral die gemeenskap help kleingroepe om van “koinonitus” te ontsnap deurdat die groep ook na buite begin fokus.

Onderstaande tabel toon aan dat 32 (88,9%) gemeentebougemeentes se kleingroepe wel in die gemeenskap betrokke is, teenoor die 19 (67,9%) nie-gemeentebougemeentes. Daar is wel ’n tendens ten gunste van die gemeentebougemeentes te bespeur, hoewel die Mann–Whitney U-toets nie ’n beduidende statistiese verskil tussen die twee groepe gemeentes aandui nie.

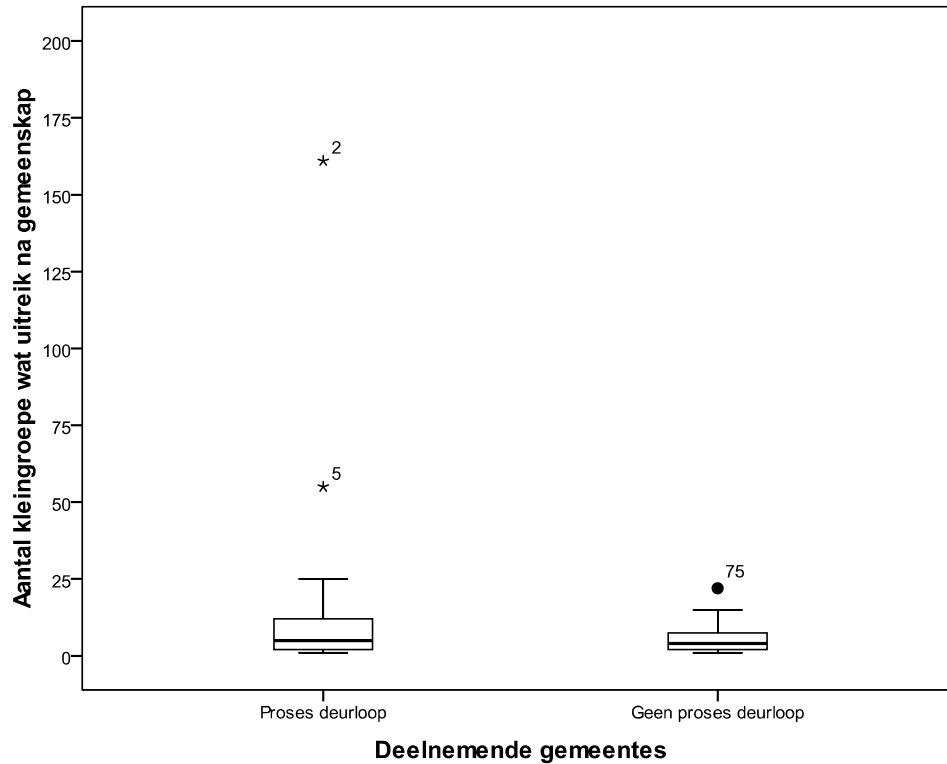


Opsomming van respondente se reaksie

Deelnemende gemeentes		Gevalle					
		Geldig		Ontbrekend		Totaal	
		N	Persent	N	Persent	N	Persent
Kleingroepe uitreike	Proses deurloop	32	88,9%	4	11,1%	36	100,0%
	Geen proses deurloop	19	67,9%	9	32,1%	28	100,0%

Opsommende statistieke tussen die twee groepe

Deelneemende gemeentes			Statistiek
Frekwensie van kleingroep uitreike	Proses deurloop	Gemiddelde	13,44
		Mediaan	5,00
		Variansie	836,577
		Stdafwyking	28,924
		Minimum	1
		Maksimum	161
		Variasiewydte	160
	Geen proses deurloop	Gemiddelde	5,68
		Mediaan	4,00
		Variansie	28,450
		Stdafwyking	5,334
		Minimum	1
		Maksimum	22
		Variasiewydte	21



Soos in 4.4.1 genoem, is daar 'n uitskietergemeente wat die gemiddeld by die gemeentebougemeentes verhoog, hoewel die mediaan slegs met een punt tussen die twee groepe verskil.

4.4.4 Lidmate deur middel van kleingroepbediening toegevoeg

Soos by sending en evangelisasie is hierdie punt die meer effektiewe aanduiding van missionale sukses. Die maatstaf was die byvoeging van lidmate oor die afgelope 5 jaar deur die aflegging van geloofsbelydenis en die heraktivering van lidmaatskap.

Opsomming van twee groepe

Deelnemende gemeentes		Gevalle					
		Geldig		Ontbrekend		Totaal	
		N	Persent	N	Persent	N	Persent
Belydenis-aflegging dmv kleingroepe	Proses deurloop	14	38,9%	22	61,1%	36	100,0%
	Geen proses deurloop	5	17,9%	23	82,1%	28	100,0%

Baie minder gemeentes uit beide groepe (14 teenoor 5) het op hierdie vrae gereageer.

Dit kan waarskynlik aan die volgende faktore toegeskryf word:

- Die mooi ideaal van uitnodigings aan nie-gelowiges en kerkvervreemdes slaag nie altyd in sy doel nie.
- Kleingroepe is waarskynlik steeds te “na-binne-gerig” (koinonitus) in hulle werksaamhede, terwyl ’n goeie missionale bewussyn oor die algemeen ontbreek.
- Daar is dalk nie noukeurig rekord van hierdie tipe statistieke in gemeentes gehou nie en dit is waarskynlik veral in die groter gemeentes moeiliker om sodanige statistiek by te hou.

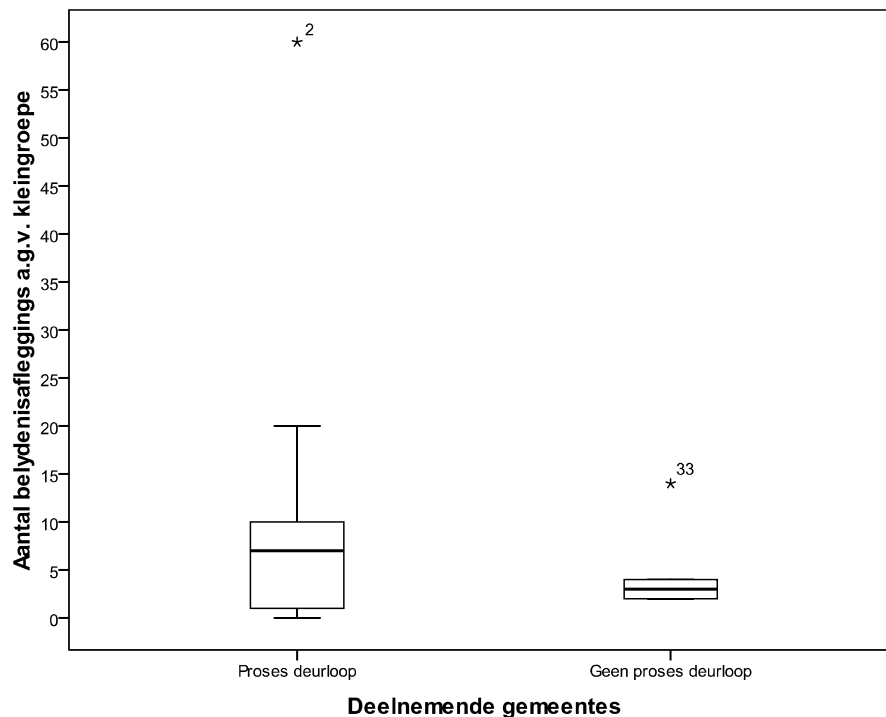
Beskrywende statistiek

Deelnemende gemeentes		Statistiek	
Frekwensie - belydenisaflegging d.m.v. kleingroepe	Proses deurloop	Gemiddeld	10,21
		Mediaan	7,00
		Variansie	239,412
		Std.afwyking	15,473
		Minimum	0
		Maksimum	60
		Variasiewydte	60
	Geen proses deurloop	Gemiddeld	2,80
		Mediaan	3,00
		Variansie	0.700
		Std.afwyking	0,837
		Minimum	2
		Maksimum	4
		Variasiewydte	2

’n Totaal van 14 gemeentebou-gemeentes teenoor die 5 nie-gemeentebou-gemeentes het hier geantwoord. In vergelying met die statistiek by evangelisasie (4.3.5) blyk dit dat meer gemeentebou-gemeentes missionaal sukses behaal het (14 t.o.v. kleingroepe en 11 by gewone evangelisasie) met behulp van hulle kleingroepbediening. Dit kan ’n aanduiding wees dat kleingroepbediening dit uit ’n missionale oogpunt effens makliker maak hoewel daar nie definitiewe aannames en veralgemenings uit hierdie statistiek

gemaak kan word nie. By die nie-gemeentebou-gemeentes wil dit lyk of die tradisionele manier van evangelisasiewerk effens meer vrugte afwerp as deur middel van hulle kleingroepbediening.

Die gemiddelde syfer en mediane is hoër by die gemeentebougemeentes (Sien onderstaande houer-en-punt-stipping). Dit kan dui op 'n tendens dat gemeentebougemeentes meer daarin slaag om deur middel van hulle kleingroep bediening lidmate te kry om belydenis van geloof af te lê as die nie-gemeentebougemeentes – hoewel dit nie deur die Mann–Whitney U-toets as 'n statisties betekenisvolle verskil aangedui word tussen die twee groepe gemeentes nie.



Die vraag oor die heraktivering van lidmaatskap is deur ietwat meer gemeentes beantwoord naamlik 16 (44,4%) gemeentebougemeentes en 8 (28,6%) nie-gemeentebougemeentes.

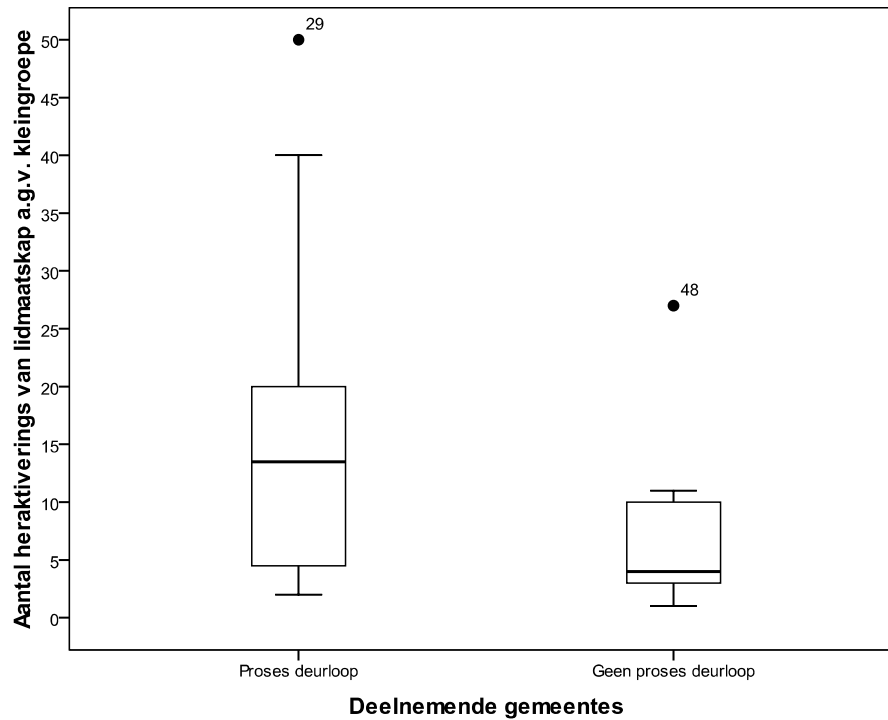
Opsomming van twee groepe

Deelnemende gemeentes		Gevalle					
		Geldig		Vermis		Totaal	
		N	Persent	N	Persent	N	Persent
Heraktivering v	Proses deurloop	16	44,4%	20	55,6%	36	100,0%
lidmaatskap dmv	Geen proses deurloop	8	28,6%	20	71,4%	28	100,0%
kleingroepe							

Die gemeentebougemeentes wat hier geantwoord het se gemiddelde aantal heraktiverings (15,31 teenoor 8,63) is hoër as die nie-gemeentebougemeentes. Die mediaan verskil ook aansienlik (13,5 teenoor 7). Ook hier is 'n duidelike tendens waar te neem by die respondente wat geantwoord het in die guns van die gemeentebougemeentes, hoewel die Mann-Whitney U-toets dit nie as statisties betekenisvol staaf nie.

Beskrywing van statistieke

Deelnemende gemeentes			Statistiek
Frekwensie – heraktivering v lidmaatskap dmv kleingroepbediening	Proses deurloop	Gemiddelde	15.31
		Mediaan	13.50
		Variansie	200.896
		Std.afwyking	14.174
		Minimum	2
		Maksimum	50
		Variasiewydte	48
	Geen proses deurloop	Gemiddelde	8.63
		Mediaan	7.00
		Variansie	69.982
		Std.afwyking	8.366
		Minimum	1
		Maksimum	27
		Variasiewydte	26



4.4.5 Samevattende opmerkings oor kleingroepe

4.4.5.1. Die hele saak van kleingroepe het goed posgevat onder gemeentes in die algemeen. Die gemeentes uit die gemeentebougroep het meer kleingroepe gevestig.

4.4.5.2. Dit blyk dat beide groepe oor die algemeen erns maak met die “oopstoel” gedagte en wel nie-gelowige en kerkvervreemde mense uitnooi na hulle byeenkomste.

4.4.5.3 Daar is meer kleingroepe van gemeentebougemeentes betrokke in die gemeenskap.

4.4.5.4 Oor die algemeen slaag kleingroepe nie genoegsaam daarin om nie-gelowiges en kerkvervreemdes by die gemeente in te skakel nie. Daar is waarskynlik steeds te veel van ’n na-binne-gerigtheid by kleingroepe. Gemeentebougemeentes kon wel deur middel van hulle kleingroepbediening meer nie-gelowiges en kerkvervreemdes by die gemeente inskakel.

4.4.5 5. Kleingroepe toon tog, wat die missionale betref, ’n effens beter suksessyfer as die normale evangelisasiewerk in ’n gemeente, hoewel die statistiese toets nie definitiewe afleidings regverdig nie. By nie-gemeentebougemeentes wil dit lyk of

die tradisionele manier van evangelisasiewerk, eerder as hulle kleingroepbediening, vir hulle ietwat meer vrugte afwerp.

4.4.5.6 Meer kleingroepe uit beide groepe kon daarin slaag om lidmaatskap te heraktiveer. Gemeentebougemeentes het meer heraktiverings van lidmaatskap as die nie-gemeentebougemeentes gehad.

4.4.5.7 In die algemeen beskou, dui die syfers ten opsigte van kleingroepe se missionale werking 'n meer gunstige tendens by die gemeentebougemeentes aan as wat die geval by die nie-gemeentebougemeentes is.

4.5 DIENS AAN DIE GEMEENSKAP

Die betrokkenheid van gemeentes in hulle gemeenskap is van kardinale belang, soos in punt 2.5.3 (p. 149) beredeneer. Met hierdie vraag is gepoog om gemeentes se betrokkenheid by algemene aksies wat landswyd voorkom, te meet. Die lys van ander aktiwiteite wat nie genoem word nie, lewer interessante aktiwiteite op. Ter wille van die uitkoms van die hipotestelling word gemeentebou-gemeentes weer eens met nie-gemeentebougemeentes, vergelyk, hoewel daar met dankbaarheid kennis geneem word van die betrokkenheid in die gemeenskap oor die algemeen.

4.5.1 Die verskillende aksies/projekte waarby gemeentes betrokke is.

Onder hierdie punt word altesaam 12 projekte as voorbeelde genoem en laat dit ook 'n keuse om óók ander projekte waarby die gemeente betrokke is, te meld. Eerstens word die getal respondente weergegee wat antwoorde ten opsigte van die verskillende aksies verstrek het. Let daarop dat onderstaande tabel net reflekteer of dit 'n gemeenteprojek is, al dan nie. Die veronderstelling is dat as kleingroepe byvoorbeeld by 'n aksie betrokke is, dit ook die gemeente is wat eienaarskap daarvoor neem.

Getal gemeentes wat geantwoord het

	Gevalle					
	Geldig		Ontbrekend		Totaal	
	N	Persent	N	Persent	N	Persent
Sopkombuis	71	87,7%	10	12,3%	81	100,0%
Niebederfbare kos	74	91,4%	7	8,6%	81	100,0%
Klere en komberse	78	96,3%	3	3,7%	81	100,0%
Deurgangsbehuising	75	92,6%	6	7,4%	81	100,0%
Straatkinders	73	90,1%	8	9,9%	81	100,0%
Behuising - hulpbehoewendes	71	87,7%	10	12,3%	81	100,0%
Terminale sorg	71	87,7%	10	12,3%	81	100,0%
Ouetehuse	73	90,1%	8	9,9%	81	100,0%
Kinderhuse	75	92,6%	6	7,4%	81	100,0%
Fasiliteite - instansies	75	92,6%	6	7,4%	81	100,0%
Fasiliteite - opvoed	77	95,1%	4	4,9%	81	100,0%
Plakkerskampe	73	90,1%	8	9,9%	81	100,0%

Bostaande tabel dui op 'n goeie antwoordsyfer van 87% en meer, ongeag of die gemeentes “ja” of “nee” ten opsigte van betrokkenheid aangedui het. In die tabel hieronder word die gemeentebougemeentes en nie-gemeentebougemeentes afsonderlik aangedui, met hulle persentasies uitgedruk ten opsigte van die onderskeie aksies. Waar gemeentebougemeentes se persentasies hoër is, is dit in turkoois gearseer, en waar nie-gemeentebougemeentes 'n hoër persentasie het, is dit in groen gearseer.



Aksies/projekte waarby gemeentes betrokke is						
Aksies of projekte	Gem Bou vs. nie-Gem Bou	Gemeente projek	Gemeentes met kleingroepe betrokke	Gemeentes wat finansieël bydra	Lang-termyn	Kort-termyn
Sopkombuis	Proses	29 76,3%	13 50,0%	26 70,3%	26 89,7%	3 10,3%
	Geen proses	24 72,7%	12 50,0%	22 75,9%	23 82,1%	5 19,9%
Niebederfbare kos	Proses	34 89,5%	21 80,8%	25 75,8%	28 90,3%	3 9,7%
	Geen proses	31 86,1%	11 55,0%	24 85,7%	19 67,9%	9 32,1%
Klere en komberse	Proses	39 95,1%	17 68,0%	25 73,5%	30 90,9%	3 9,1%
	Geen proses	35 94,6%	15 75%	19 65,5%	15 50,0%	15 50%
Deurgang behuising	Proses	8 21,1%	3 9,4%	10 28,6%	7 58,3%	5 41,7%
	Geen proses	6 16,2%	0 0%	4 16,0%	3 60%	2 40%
Straatkinders	Proses	8 20,5%	3 9,7%	7 19,4%	7 87,5%	1 12,5%
	Geen proses	9 26,5%	2 8,3%	10 38,5%	6 42,2%	7 53,8%
Behuising hulpbehoewendes	Proses	12 31,6%	4 13,3%	13 37,1%	11 84,6%	2 15,4%
	Geen proses	12 36,4%	4 19,0%	10 40,0%	8 66,7%	4 33,3%
Terminale sorg	Proses	17 44,7%	12 42,9%	13 40,6%	16 88,9%	2 11,1%
	Geen proses	9 27,3%	2 10,0%	10 38,5%	10 83,3%	2 16,7%
Ouete huise	Proses	33 86,8%	18 75,0%	32 94,1%	31 91,2%	3 8,8%
	Geen proses	31 88,6%	14 63,6%	26 86,7%	24 96,0%	1 4,0%
Kinderhuise	Proses	30 78,9%	20 71,4%	27 79,4%	24 82,8%	5 17,2%
	Geen proses	27 73,0%	9 45,0%	21 77,8%	23 88,5%	3 11,5%
Gemeentefasiliteite vir ander instansies	Proses	27 69,2%	6 26,1%	Nvt	19 79,2%	5 20,8%
	Geen proses	25 69,4%	5 29,4%	Nvt	18 75,0%	6 25,0%

Gemeente fasiliteite opvoedkundig	Proses	26	9	Nvt	18	3
		65,0%	37,5%	Nvt	85,7%	14,3%
	Geen proses	21	4	Nvt	12	3
		56,8%	18,2%	Nvt	80,0%	20,0%
Betrokke by plakkerskampe	Proses	17	8	9	10	6
		44,7%	32,0%	36,0%	62,5%	37,5%
	Geen proses	8	3	8	6	4
		22,9%	13,6%	34,8%	60,0%	40,0%

Ten einde sin uit al die inligting in hierdie tabelle te maak, is dit makliker om dit in groepe te klassifiseer en dan 'n oorsigtelike beeld van die twee groepe se betrokkenheid en effektiewe funksionering te vorm. Die aksies wat in sinvolle eenhede saamhoort is voedsel en kleding (sopkombuis, niebederfbare voedsel, klere en komberse); behuising in die algemeen (deurgangbehuising, behuising vir hulpbehoewendes, ouetehuse en kinderhuse); algemene sorg (straatkinders; vigs- en ander terminale pasiënte, plakkerskampe); beskikbaarstelling van gemeentefasiliteite (gratis vir instansies in gemeenskap, vir opvoedkundige doeleindes van die gemeenskap).

4.5.2 Projekte ten opsigte van voedsel en kleding

Beide groepe respondente het goed op hierdie vraag gereageer en alle aanduidings is daar dat hierdie basiese vorm van hulpverlening in die algemeen hoog op die agenda by gemeentes is. Wat die vraag of die projek 'n gemeenteprojek is betref, het gemeentebougemeentes oor die algemeen beter gevaar (die persentasies in bostaande tabel wat in turkoois gearseer is) en dit weerspieël ook baie duidelik in die langtermyn kolom. Dit is verblydend dat kleingroepe van beide groepe by hierdie projekte betrokke is. By die nie-gemeentebougemeentes is daar ietwat meer gemeentes met kleingroepbetrokkenheid (die persentasies in bostaande tabel wat in groen gearseer is).

Deelnemende gemeentes			Statistiek
Voedsel en klere	Proses deurloop	Gemiddelde	7,3464
		Mediaan	6,9044
		Variansie	18,515
		Std.afwyking	4,30288
		Minimum	0.50
		Maksimum	16,25
		Variasiewydte	15,75

Geen proses deurloop	Gemiddelde	6,9566
	Mediaan	5,4545
	Variansie	13,605
	Std.afwyking	3,68845
	Minimum	2,27
	Maksimum	16,33
	Variasie wydte	106

4.5.3 Projekte t.o.v. behuising in die algemeen

Die persentasie gemeentes wat by deurgangbehuising en die verskaffing van behuising aan hulpbehoewendes betrokke is, is heelwat kleiner as in die geval van voedsel en kleding. Dit het waarskynlik te make met die feit dat groter koste en administratiewe monitering by behuising betrokke is. Die gemeentebougemeentes het as groep groter betrokkenheid by deurgangbehuising (soos aangedui deur die turkoois arsering in die tabel hierbo) getoon, terwyl die nie-gemeentebougemeentes ietwat beter by behuising aan hulpbehoewendes gevaar het (die groen gearseerde persentasie hierbo).

Wat ouetehuse en kinderhuse betref, is die betrokkenheid by beide groepe weer groter (meestal meer as 70% in die onderskeie groepe). As langtermyn bediening het die nie-gemeentebougemeentes met enkele persentasiepunte beter gevaar, terwyl die gemeentebougemeentes oor die korttermyn weer beter gevaar het (vergelyk weer die gearseerde gedeeltes in bostaande tabel). Met die uitsondering van enkele kategorieë het die gemeentebou-gemeentes oor die algemeen beter gevaar.

4.5.4 Projekte ten opsigte van algemene sorg

Heelwat minder gemeentes was weer by straatkinders betrokke. Wat sorg aan vigs- en ander terminale pasiënte betref, was daar beduidend meer gemeentebougemeentes betrokke. Die Mann-Whitney U-toets dui op 'n statisties-beduidende verskil tussen die twee groepe op die 10%-peil met 'n p-waarde van 0,073. Dit is ook verblydend dat daar by beide groepe aanduidings van 'n langtermyn verbintenis met hierdie siekes is. Wat betrokkenheid by plakkerskampe betref, geld dieselfde tendense by gemeentebougemeentes. Gemeet aan beide groepe se persentasie betrokkenheid, is daar 'n redelike vermoede dat hierdie bedieninge die "stiefkinders" van hulpverleningsbedieninge is.

Vigs- en terminale pasiënte

	Vigs %
Mann-Whitney -U	13,000
Wilcoxon- W	28,000
Z	-1,792
Asymp. Sig. (2-tailed)	0,073
Exact Sig. [2*(1-tailed Sig.)]	.082 ^a

4.5.5 Projekte ten opsigte van beskikbaarstelling van gemeentefasiliteite

Die groter getal gemeentes uit beide groepe wat hulle fasiliteite vir verskillende instansies beskikbaar stel, is bemoedigend. Behalwe dat die sigbaarheid van die kerkkompleks verhoog, dui dit op 'n gesindheid van 'n gemeente wat ook die gemeenskap met hulle fasiliteite dien. Beide groepe het goed gevaar en daar is min te kies tussen die twee.

Wanneer die verskillende tabelle onder 4.5.1 wat 'n baie beknopte weergawe is van ure, dae, maande en jare se geswoeg en sweet in God se koninkryk, bestudeer word, word die geweldige omvang van barmhartigheidsprojekte landswyd duidelik. Hoe verreken 'n mens die nood van die gemeenskap, die gesindheid waarmee gelowiges onbaatsugtige diens lewer, ure wat spandeer word aan die opstel van diensroosters, die insameling van middele, die moegheid van mense wat ure op die voete is om nood te verlig? Hoe heg jy 'n waarde aan sweet en trane, konflikte wat mag opduik en hanteer moet word, slapelose nagte van kommer omdat die omvang van nood wil oorweldig, skuldgevoelens omdat gemeentes nog nie naastenby genoeg doen nie? 'n Mens voel om in die taal van die Bybel vir elke gemeente wie se betrokkenheid by die gemeenskap in hierdie studie reflekteer (en ook menige ander gemeentes) te sê: "Mooi so! Jy is 'n goeie en getroue slaaf. Oor min was jy getrou, oor baie sal Ek jou aanstel" (Matt 25:21).

Aan die ander kant behoort daar by die gemeente die blywende versugting te wees om steeds beter te doen, meer lidmate te mobiliseer om by meer projekte in die gemeenskap betrokke te wees. Gemeentes wat 'n gestruktureerde gemeentebouproses van stapel gestuur het, slaag tog in die algemeen beter hierin. Natuurlik is daar gemeentes sonder 'n gestruktureerde proses wat uitstekend vaar. As mens na die tabelle (L.w. die aantal lidmate hier betrokke is 'n persentasie van die lidmaatgetalle)

kyk, en bloot oorsigtelik die kleurmerkers volg (Gemeentebou – turkoois en nie-gemeentebou – groen), merk jy die verskil duidelik op. Wanneer 'n waarde aan die kleure geheg word, kom die volgende persentasie na vore: Gemeentebou – 61% teenoor nie-gemeentebou – 39%. Toegegee, daar is soveel nuanses van statistiese data wat nie verreken is nie, maar dit bied tog 'n geloofwaardige aanduiding.

Gemeentes is ook gevra om die getal lidmate wat by die aksies betrokke is, aan te dui. Van die getalle wat deur sommige gemeentes gegee is, het onrealisties gelyk. So is daar byvoorbeeld gerapporteer dat al die belydende lidmate fisies by sokkombuise betrokke is. Om hierdie rede is besluit om die getal lidmate betrokke as 'n persentasie van die totale lidmaattal van die gemeente te bereken. Persentasies wat onrealisties hoog was, is aangepas deur dit te vervang met die gemiddelde % wat verkry is nadat die onrealistiese persentasie uitgelaat is.

Beskrywende statistiek vir die persentasie lidmate wat by die verskillende aksies betrokke is, verskyn in die tabel hieronder. Gemiddeld 3,1% van die totale lidmaattal van gemeentes wat 'n gemeentebouproses deurloop het, is byvoorbeeld by die verskaffing van nie-bederfbare voedsel betrokke, terwyl by gemeentes wat nie 'n gemeentebouproses deurloop het nie 'n gemiddelde persentasie van 2,17 by sokkombuise betrokke is. Daar is meer turkoois gearseerde persentasies as groen persentasies wat dui op groter betrokkenheid van lidmate van gemeentes wat die gemeentebouprogram gevolg het.



Statistiek	Sop kombuis	Nie bederf Bare voedsel	Klere en komberse	Deurgang behuising	Straat kinders	Behuising aan armes	Terminale sorg	Ouete-huise	Kinder huise	Fasili-teite aan Instansies	Fasili-teite opvoedkundig	Plakkers kampe
Gemeentebou												
gemiddeld	1.8717	3.1427	2.1488	.4093	.8116	.7454	1.1121	2.1392	2.1247	nvt	nvt	.9488
mediaan	1.5652	2.3300	1.5918	.3868	.5666	.6717	1.0642	1.3333	1.7253	nvt	nvt	.9585
std afwyking	1.19517	3.03052	1.88552	.18386	.45384	.32266	.67242	1.64769	1.75132	nvt	nvt	.53931
minimum	.20	.13	.17	.19	.40	.40	.28	.33	.40	nvt	nvt	.17
maksimum	4.62	11.79	8.18	.67	1.42	1.36	2.80	5.88	7.08	nvt	nvt	1.75
var wydte	4.42	11.66	8.02	.48	1.02	.96	2.52	5.55	6.68	nvt	nvt	1.59
Nie-gemeentebou												
gemiddeld	2.1719	2.6386	3.4960	.4151	.5401	.5851	.5185	2.9632	2.7486	nvt	nvt	.8380
mediaan	1.8850	1.8706	2.6900	.4100	.5533	.6010	.1493	2.0517	1.0909	nvt	nvt	.6399
std afwyking	1.79389	2.96443	3.03942	.13194	.17447	.20836	.66807	2.28327	2.83920	nvt	nvt	.79315
minimum	.54	.41	.30	.29	.36	.27	.08	.38	.38	nvt	nvt	.15
maksimum	7.87	12.07	13.21	.55	.69	.83	1.67	9.09	8.24	nvt	nvt	1.92
var wydte	7.34	11.66	12.91	.26	.33	.56	1.58	8.71	7.86	nvt	nvt	1.77

Behalwe die 12 voorbeelde van dienslewering wat genoem is en waarop gemeentes kon reageer, was daar ook geleentheid om ander projekte aan te dui. Hierdie projekte word nie in terme van die twee groepe verreken nie, maar word bloot vir interessantheid in die volgende tabel weergegee. As 'n mens deur die lysie kyk, is dit bemoedigend om die kreatiwiteit van gemeentes te sien asook die wye spektrum van dienslewering waarby hulle betrokke geraak het.

Ander aksie/projekte van gemeentes t.o.v. gemeenskap	
Gemeentebou	Nie-gemeentebou
<p>Tronkbediening; Skool vir gestremdes via Nova; Leierskap + entrepreneursopleiding vir agtergeblewenes; paroolinskakeling by gemeenskap; Roei- akademie (leer swart kinders kanosport en lewensvaardighede; bou van basis vir FCE in Zambië; Ondersteuning van plaaslike VGK gemeente; opleiding van swart lekepredikers in samewerking met Prof. Malan Nel; naaldwerkklasse vir vroue; polisiebetrokkeheid; Free to Serve; Nkagisang; deurlopende hulp aan arm-blankes wat in gemeenskap intrek en waarvan ons bewus is; CMC; Zimbabwe; traumaberaad vir misdaadslagoffers; gemeenskapsforum; gee brood aan mense op straat en aan koerantverkopers; voorsien kerkgebou en eetgoed vir begrafnisse aan families buite die gemeente; hospitiem vir terminale pasiënte; hulpverlening by mediese kliniek (skoonmaak, besoek, middele); sorgforum vir hulpbehoewendes; meer-as-'n-nommer-projek (spuitverf nommers gratis op sypaadjies en deel 'n lys van noodnommers uit);</p>	<p>Geel handskoenprojek (lidmate aanvaar verantwoordelikheid vir opruim van omgewing); Aksie "optel" (betaal werkloses om strate skoon te maak); gevangenisbediening; hulpverlening by huis vir haweloses; PEN seekamp; naaldwerk-en skryfklasse; vrywillige diens van leraar as kapelaan by SANW; betrokke by swart kleuterskool asook by swart hoërskool; Winterveld ashoopgemeenskap; armblanke kinders; betrokke by versorgingsprojek vir geregistreerde weeskinders; opleiding van kerkleiers dmv Nehemia Bybelinstituut; Adonai-sentrum vir multigestremdes; entrepreneursbediening (opleiding van sakemanne); werkverskaffingsprojek (laat 15 werkloses eetgerei poleer); xtreme makeover (8 huise reeds opgeknop om inwoners selfrespek te laat herwin); ondersteuning en finansiële hulp aan mishandelde vroue; kamp vir plaaswerkers; skryfbehoeftes en kersgeskenke aan behoeftige kinders;</p>

4.5.6 Toevoeging van lidmate as gevolg van dienslewering aan gemeenskap

'n Respondent het in antwoord op hierdie vraag soos volg opgemerk: "Dom vraag! Is NIE van belang vir dienswerk!!" 'n Ander respondent se reaksie: "Lidmaatskap vir ons eie gemeente was nie die doel nie." Twee ander het aangedui dat lidmate wat geheraktiveer word, by hulle eie gemeentes ingeskakel het.

Hierdie “heilige verontwaardiging” van veral die eerste twee respondente is heel geregverdig en is ’n aanduiding dat die manier waarop die vraag gestel is dalk dubbelsinnig oorgekom het. Natuurlik gaan dit nie oor ’n goedkoop “wen-van-siele” nie, dit sou niks anders as ’n godsdienstige smousery waar alles teen halfprys uitverkoop word nie. Barmhartige dienslewering word altyd gemotiveer vanuit ’n nederige dankbaarheid vir die verlossing wat die gemeente in en deur Jesus Christus ontvang het. Die dank en eer kom Christus toe en die gemeente mag met geen bybedoeling te werk gaan soos byvoorbeeld om lidmate van ander gemeentes af te rokkel of om mense net ter wille van hulle bekering te bedien nie. Opregte dienslewering wat spruit uit ware liefde vir God en medemens werk aansteeklik – dit inspireer en maak ’n appèl op hulle wat gedien word. Dit maak ook ’n appèl op diegene wat op watter wyse ook al as medewerkers by dienslewering betrokke raak – gelowig of nie gelowig nie. Wanneer mense tot geloof kom vanweë die toegewyde werk van die gemeente is dit alleen maar die werk van God en ’n neweproduk van ’n gehoorsame gemeente se werk. Die nuwe gelowiges of diegene wat hulle lidmaatskap wil heraktiveer behoort aangemoedig te word om dit in ’n gemeente van hulle eie keuse te laat realiseer. Wanneer mense uiteindelik tog by die “dienende gemeente” wil aansluit, geskied dit in ’n dankbare gesindheid teenoor die Heer van die Kerk wat alles moontlik gemaak het. Met dit in ag genome word daar vervolgens gekyk na lidmate wat deur middel van aflegging van geloofsbelydenis en die heraktivering van lidmaatskap tot gemeentes gevoeg is.

4.5.7 Aflegging van geloofsbelydenis deur middel van gemeenskapsdiens

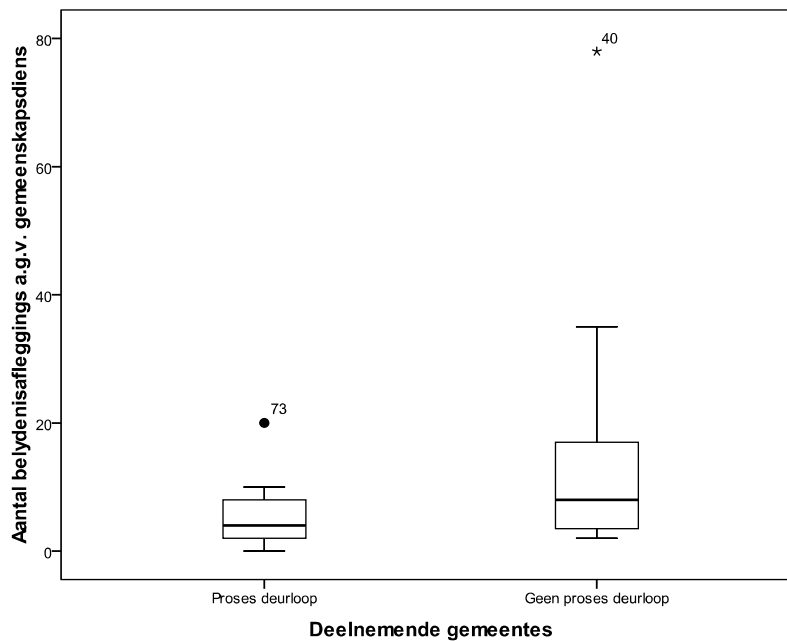
Slegs 24 van al die gemeentes het hier ’n waarde aangedui. Die nie-gemeentebou-gemeentes het danksy ’n uitskietergemeente ’n aansienlik hoër gemiddeld. Daarby is die groep se mediaan ook die helfte meer as by die gemeentebougroep.

Getal gemeentes wat geantwoord het

Belydenis v geloof	Gevalle					
	Geldig		Ontbrekend		Totaal	
	N	Persent	N	Persent	N	Persent
Proses deurloop	13	31,7%	28	68,3%	41	100,0%
Geen proses deurloop	11	27,5%	29	72,5%	40	100,0%

Lidmate wat belydenis van geloof afgelê het

Gemeentes		Statistiek
Proses deurloop	Gemiddeld	5,69
	Mediaan	4,00
	Std.afwyking	5,407
	Minimum	0
	Maksimum	20
	Variasiewydte	20
Geen proses deurloop	Gemiddeld	16,73
	Mediaan	8,00
	Std.afwyking	22,557
	Minimum	2
	Maksimum	78
	Variasiewydte	76



4.5.8 Heraktivering van lidmaatskap deur middel van gemeenskapsdiens

Ook in hierdie geval het slegs 'n klein persentasie gemeentes op hierdie vraag geantwoord. In hierdie geval is dit weer die gemeentebougemeentes wat aansienlik beter gevaar het. Wat die heraktivering van lidmaatskap betref, kom die volgende vrae na vore: Het die 15 gemeentebougemeentes beter daarin geslaag om met hul

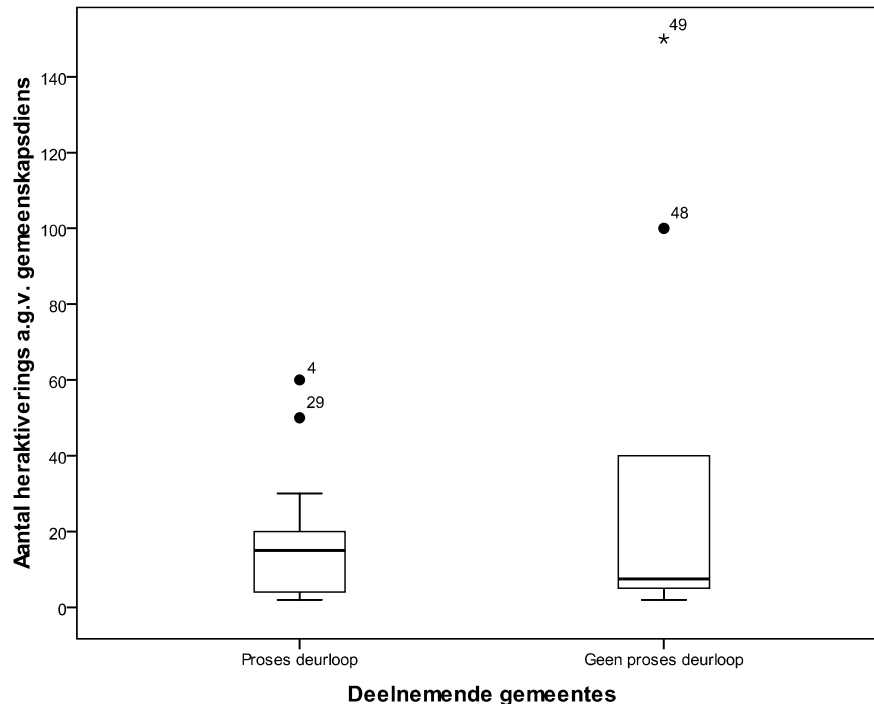
aksies/projekte die aandag van voorheen onaktiewe lidmate te kry? Was hulle meer effektief daarin om onaktiewe lidmate mettertyd betrokke te kry in die aksies wat uiteindelik tot heraktivering van lidmaatskap gelei het? Die getal gemeentes in hierdie verband is te klein om enige grondige afleidings te kan maak.

Getal gemeentes wat geantwoord het

Heraktivering v lidmaatskap	Gevalle					
	Geldig		Ontbrekend		Totaal	
	N	Persent	N	Persent	N	Persent
Proses deurloop	15	36,6%	26	63,4%	41	100,0%
Geen proses deurloop	10	25,0%	30	75,0%	40	100,0%

Heraktivering van lidmaatskap

Deelnemende gemeentes		Statistiek
Proses deurloop	Gemiddeld	17,87
	Mediaan	15,00
	Std.afwyking	17,237
	Minimum	2
	Maksimum	60
	Variasiewydte	58
Geen proses deurloop	Gemiddeld	34,10
	Mediaan	7,50
	Std.afwyking	50,622
	Minimum	2
	Maksimum	150
	Variasiewydte	148



4.6 DIE GEMEENTE SE IMPAK OP DIE PLAASLIKE GEMEENSKAP

Hierdie vraag is gestel om by die respondente vas te stel wat sy/haar algemene indruk van sy/haar gemeente se rol in die gemeenskap is. Soos 'n respondent tereg opmerk: “Die antwoorde kan nie as feitlik korrek aanvaar word nie, aangesien dit nie gestaaf kan word deur 'n steekproef of ander opname nie.” Aan die ander kant is dit is tog goed om gemeentes se “selfbeeld” aan die hand van hierdie vraag te toets. Die vraag het soos volg gelui en daar is versoek dat gemeentes net een keuse moes maak.

Op watter wyse sou u u gemeente se impak op die plaaslike gemeenskap tipeer? Merk slegs een van die volgende moontlikhede:

- Die gemeente is grootliks onbetrokke by die gemeenskap.
- Die gemeente het eerste pogings begin aanwend om die gemeenskap tot diens te wees.
- Die gemeente het reeds ten minste een area in die gemeenskap geïdentifiseer waar diens verrig kan word.
- Die gemeente is betrokke in voortgaande en volhoubare aksies wat God se liefde aan die mense in die gemeenskap demonstreer.



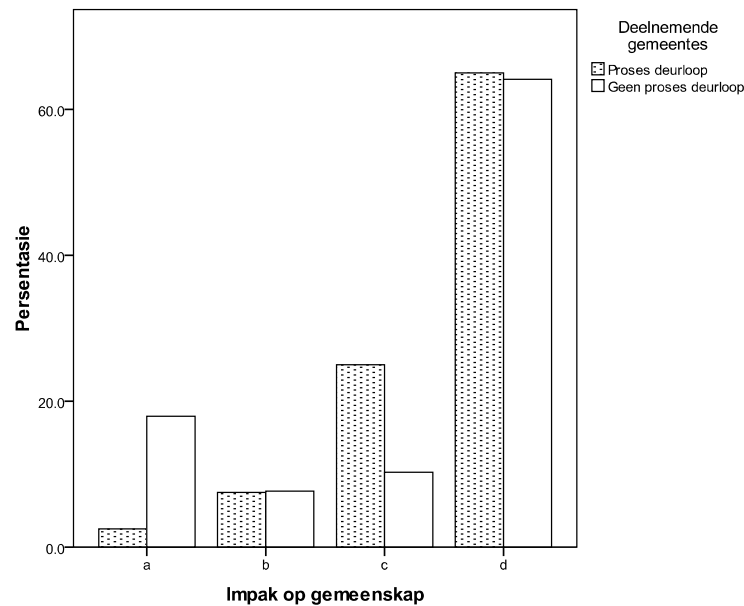
Getal gemeentes wat die vraag geantwoord het

	Gevalle					
	Geldig		Ontbrekend		Totaal	
	N	Persent	N	Persent	N	Persent
Impak op gemeenskap	79	97,5%	2	2,5%	81	100,0%

Impak op die plaaslike gemeenskap

		Deelnemende gemeentes		Totaal
		Proses deurloop	Geen proses deurloop	
1	Getal	1	7	8
	%	2,5%	17,9%	10,1%
2	Getal	3	3	6
	%	7,5%	7,7%	7,6%
3	Getal	10	4	14
	%	25,0%	10,3%	17,7%
4	Getal	26	25	51
	%	65,0%	64,1%	64,6%
	Totaal	40	39	79
	%	100,0%	100,0%	100,0%

Die tabel hierbo dui aan dat die grootste oorwig gemeentes punt c, maar veral d gemerk het. Onder die gemeentebougemeentes het 90% gevoel hulle lewer 'n positiewe bydrae teenoor die 74,4% van die nie-gemeentebougemeentes.



4.7 DIE GEMEENSAP SE SIENING TEN OPSIGTE VAN DIE GEMEENTE SE ROL

Hierdie aspek het ook met 'n "selfbeeld" vraag te doen en vra na die respondent (gemeenteleraar, skriba, komitee) se opinie oor wat die respondent meen die gemeenskap se siening oor die gemeente is. Die vraag is soos volg geformuleer en respondente moes een opsie dui:

Wat is volgens u die siening van die gemeenskap ten opsigte van u gemeente se rol in die gemeenskap? Merk slegs een van die volgende:

- a) Baie in die gemeenskap herken die belangrike rol wat die gemeente in die lewe van die gemeenskap vervul.
- b) Die gemeenskap kyk na die gemeente vir ondersteuning om die gemeenskap se behoeftes aan te spreek.
- c) Die gemeenskap kyk na die gemeente vir leierskap om die gemeenskap se behoeftes aan te spreek.
- d) Die gemeenskap neem kennis van die gemeente.
- e) Die gemeenskap neem nie regtig kennis van ons gemeente nie.

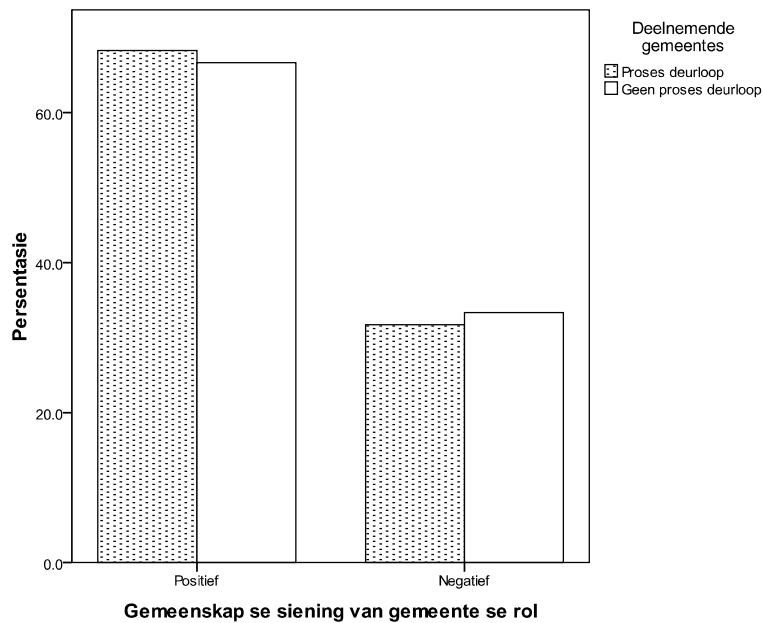
Gemeentes wat geantwoord het

	Gevalle					
	Geldig		Ontbrekend		Totaal	
	N	Persent	N	Persent	N	Persent
Siening van gemeenskap	80	98,8%	1	1,2%	81	100,0%

Siening van die gemeenskap ten opsigte van die gemeente se rol

			Deelnemende gemeentes		Totaal
			Proses deurloop	Geen proses deurloop	
Siening	Positief	Getal	28	26	54
		Persentasie	68,3%	66,7%	67,5%
	Negatief	Getal	13	13	26
		Persentasie	31,7%	33,3%	32,5%
Totaal		Getal	41	39	80
		Persentasie	100,0%	100,0%	100,0%

By die gemeentebougemeentes het 68,3% die eerste drie moontlikhede gemerk wat op 'n positiewe waardering van die gemeenskap neerkom, teenoor die 66,7% van die nie-gemeentebougemeentes. By beide groepe was daar tien respondente wat gemeen het die gemeenskap neem net kennis van die gemeente en drie in elke groep het gevoel dat die gemeenskap nie regtig kennis neem nie.



4.8 SAMEVATTENDE OPMERKINGS OOR DIENS AAN DIE GEMEENSAP

- 4.8.1. Daar was 'n baie goeie antwoordsyfer ten opsigte van die 12 projekte wat as voorbeelde voorgedhou is, naamlik tussen 87,7% en 96,3% wat op 'n gesonde besef van gemeentes se verpligting teenoor die gemeenskap ten opsigte van barmhartigheidsdiens dui.
- 4.8.2. Die gemeentebougemeentes was oor die algemeen beskou, heelwat meer by die twaalf soorte projekte betrokke (61%), vergeleke met die 39% van die nie-gemeentebougemeentes, hoewel daar nie statisties-betekenisvolle verskille uitgewys kan word nie.
- 4.8.3. Wat betrokkenheid by vigs- en ander terminale pasiënte betref, is die betrokkenheid van die gemeentebougemeentes meer betekenisvol as dié van die nie-gemeentebougemeentes.
- 4.8.4. Daar is 'n hele lys van interessante en kreatiewe projekte wat beide groepe onderneem om diens aan die breëre gemeenskap te lewer.
- 4.8.5. Barmhartigheidsdiens geskied altyd vanuit 'n dankbare oortuiging van Christus se verlossingswerk en mag geensins met bymotiewe geskied om "ek-sê-dankie-bekerings" te bewerkstellig of om lidmate van ander denominasies af te rokkel nie. Wanneer lidmate wel belydenis van geloof aflê, is dit uit suiwere geloofsoortuiging – só ook wanneer lidmaatskap geheraktiveer word.
- 4.8.6. By die aflegging van geloofsbelydenis het die nie-gemeentebougemeentes aansienlik beter gevaar as die gemeentebougemeentes terwyl die rolle by

heraktivering van lidmaatskap net so omgeruil is. Die klein getal gemeentes by beide groepe wat hier waardes aangedui het regverdig nie enige betekenisvolle afleidings, soos wat die toetse ook uitwys, nie.

- 4.8.7. Wat hulle impak op die plaaslike gemeenskap betref, het beide groepe 'n positiewe selfbeeld openbaar, met gemeentebougemeentes wat ietwat meer optimisme openbaar het.
- 4.8.8. Beide groepe het aangedui dat die gemeenskap oorwegend 'n gunstige siening ten opsigte van hulle gemeentes het.
- 4.8.9. In die geheel gesien het die gemeentebougemeentes beter as die nie-gemeentebougemeentes vertoon.

Hiermee word die hoofstuk oor die empiriese navorsing dan afgesluit. Daar is gepoog om 'n realistiese beskrywing van die verskillende soorte missionale bedieninge en hoe dit in die twee groepe gemeentes neerslag vind, te gee. Aan die einde van elke hoofpunt is samevattende opmerkings gemaak oor hoe die gemeentebou- en die nie-gemeentebougemeentes se statistiese gegewens vertoon het. Daar was min beduidende verskille of assosiasies (twee om presies te wees) wat bevestigend deur die Chri-kwadraattoetse en die Mann-Whitney U-toetse aangedui is. Daar is meestal op die getalle en persentasies in tabelle, gemiddeldes, mediane, algemene vergelykings, blok-en-punt-stippings en grafieke gefokus om sekere tendense uit te wys. In hoofstuk 5 word 'n finale bevinding gegee.