

Bylaag 1

Belhar Belydenis

1. Die Kerk is God se Kerk

- Ons glo in die Drie-enige God, Vader, Seun en Heilige Gees.
- God roep self mense om deel te wees van sy kerk. Hy beskerm en versorg sy kerk van die begin van die wêreld af tot die einde toe.

2. God se kerk is een (Almal wat in God glo hoort saam)

- Ons word almal deur dieselfde God gered in Christus Jesus. Daarom is ons almal wat glo, mekaar se broers en susters.
- Ons glo dat God ons as Christene die opdrag gee om een te wees, om saam te staan, saam te werk en Hom saam te dien. Ons moet hierdie eenheid en samewerking onder gelowiges najaag en soek. Ons moet mekaar liefhê en liefde aan mekaar bewys.
- Ons glo dat 'n opregte geloof in Jesus Christus die enigste voorwaarde vir lidmaatskap van sy kerk is.
- Daar mag nie geskeidenheid, haat, vyandskap of verdeeldheid onder gelowiges wees nie. Alle gelowiges behoort God en mekaar in een kerk te dien. Daarom glo ons dat dit verkeerd is dat gelowiges wat dieselfde glo, in aparte kerke is.

3. God se kerk is 'n vredemaker ('n versoener)

- Jesus Christus het die saak tussen God en mens kom regmaak. Die kerk moet voortgaan om hierdie versoening tussen God en mens te verkondig.
- Christus het gekom om dié dinge wat onvrede tussen mense veroorsaak, te oorwin. Christus oorwin dinge soos onversoenbaarheid, haat, bitterheid en vyandskap,
- God het die boodskap van versoening aan ons toevertrou. Daarom glo ons dat God ons, as sy kerk, roep om vredemakers tussen mense te wees.
- Daarom moet ons die dinge wat mense van mekaar af weghou, as sonde sien en dit beveg. Die kerk moet dinge wat skeiding bring, teenstaan en versoening bewerk.
- Daarom verwerp ons die leer wat dit goedpraat dat mense op grond van ras of kleur gedwing word om apart te leef en in aparte kerke te wees.

4. God se kerk soek geregtigheid (en bring hoop vir dié wat verontreg word)

- God wil dat reg moet geskied en daar ware vrede onder mense moet kom.
- Ons glo dat God nie tevrede is as mense onregverdig behandel word nie. God sien die saak van die arme en die verontregte raak en Hy staan by hulle.

- God roep ons as kerk om Hom hierin te volg. Ons as kerk moet mense in enige vorm van lyding en nood bystaan. Ons moet opkom vir die saak van mense wat arm is, wat ly, wat in nood verkeer en wat onregverdig behandel word.
- Die kerk moet getuig en stry teen enige vorm van ongeregtigheid.

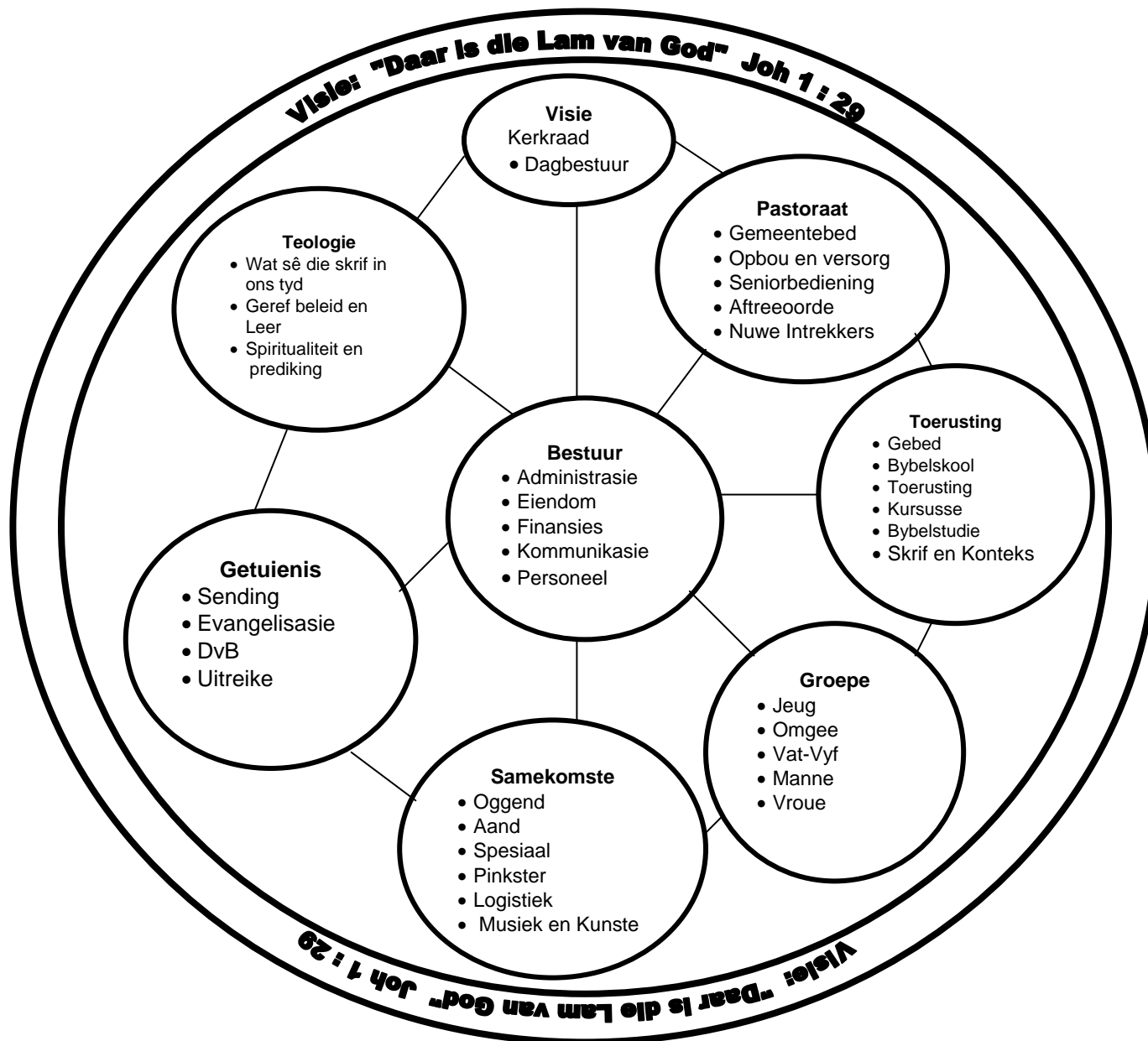
5. God verwag gehoorsaamheid van sy Kerk

- Ons glo dat God van ons verwag om Hom in hierdie dinge te gehoorsaam, al sou menslike owerhede en wette daarteen wees en al sou dit meebring dat ons gestraf word en moet ly.

Aan die Enige God, Vader, Seun en Heilige Gees, kom toe die eer en heerlijkheid tot in ewigheid!

Bylae 2(a-c)

Valleisig bediening struktuurmodel (2002 tot 2005)

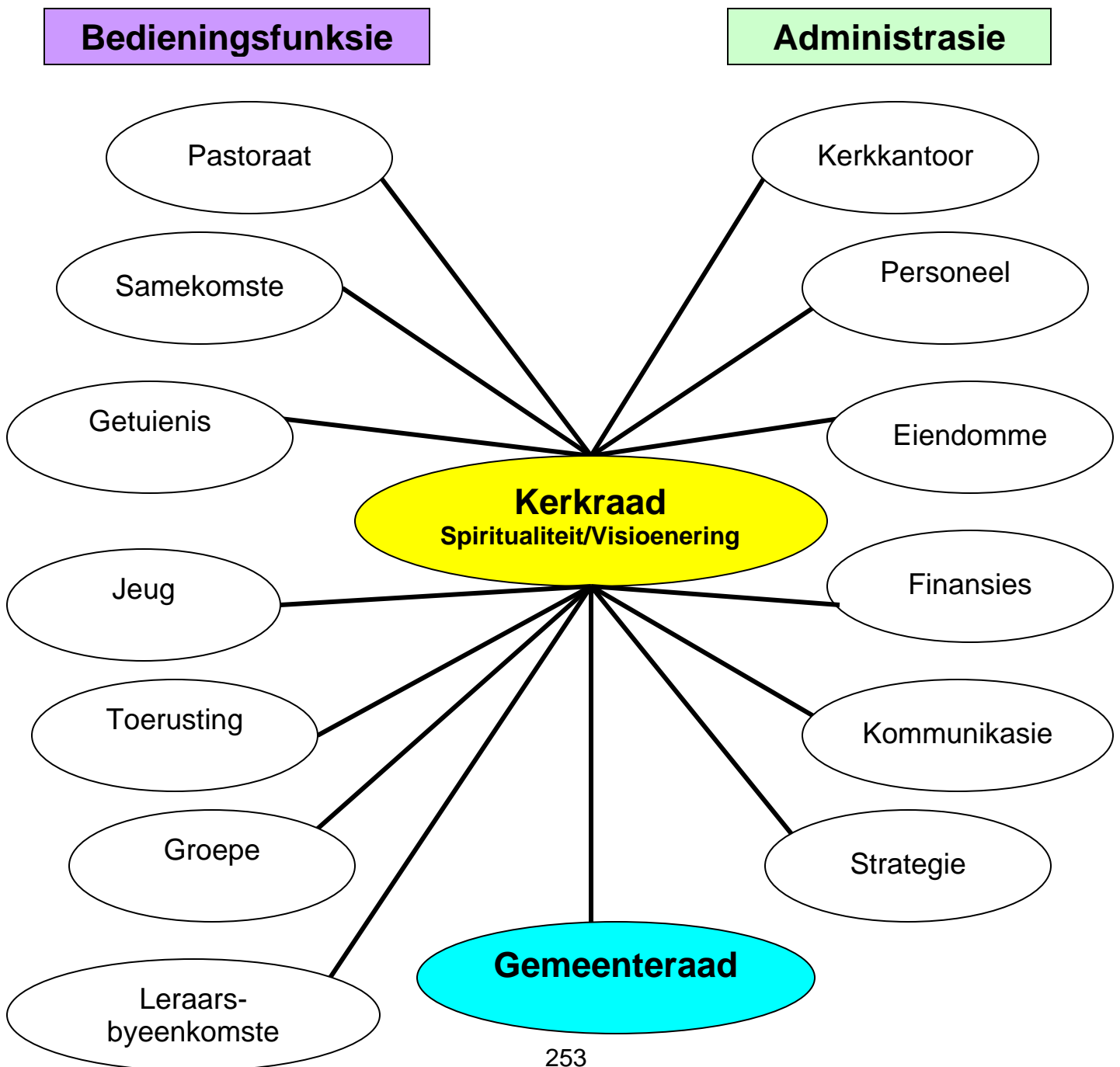


Kerkraadstruktuur 2005

Die struktuur het ten doel om die werksaamhede van die Kerkraad te verduidelik, te vereenvoudig en terselfdertyd doeltreffender te maak.

Die Kerkraad bly die sentrale raad waarin die sake van die gemeente hanteer word en moet verteenwoordigend en verantwoordelik teenoor die gemeente bly.

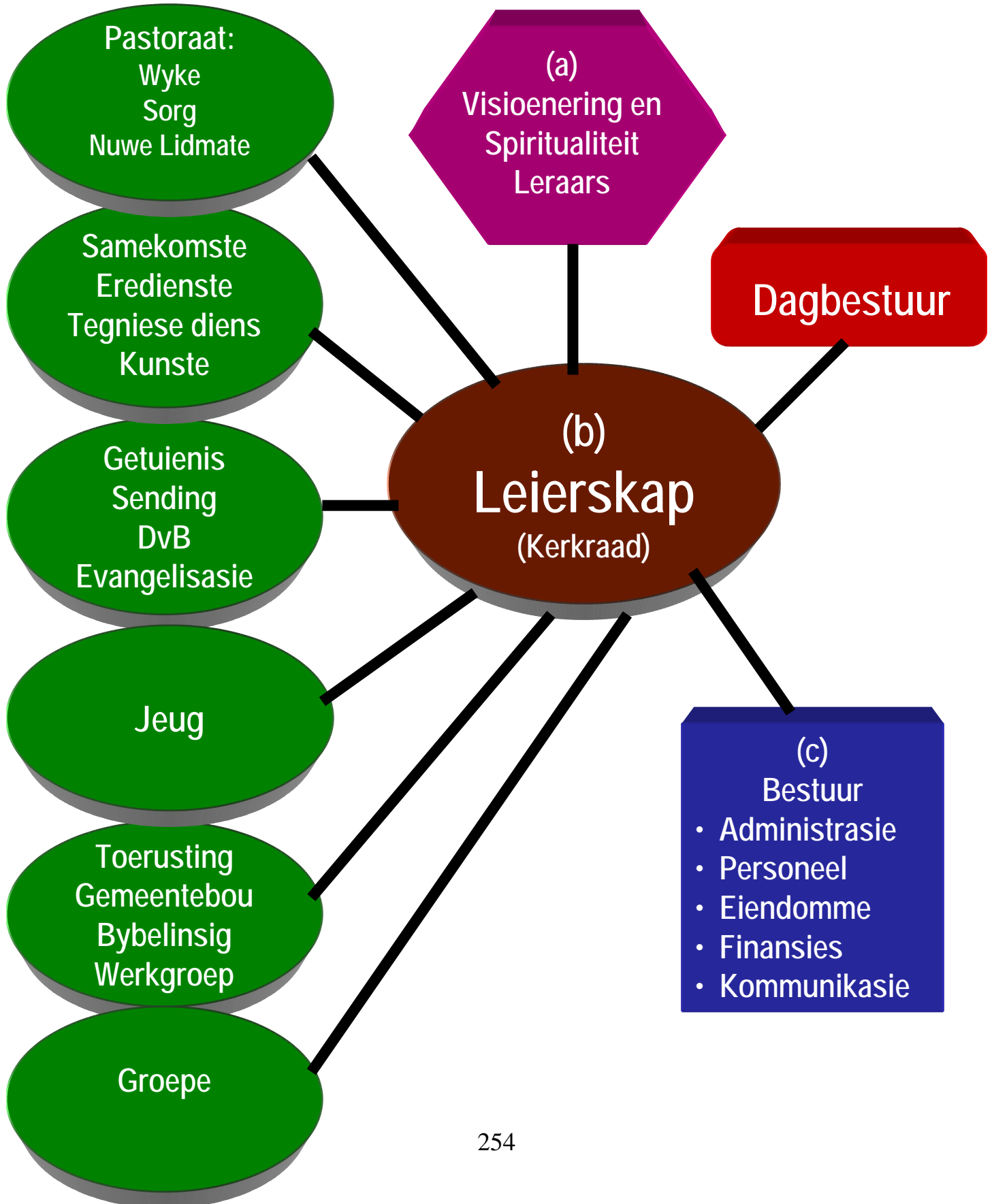
Skematiese uiteensetting van KR funksies:



A. BEDIENINGE

B. LEIERSKAP

C. BESTUUR



NG KERK VALLEISIG
KERKRAAD STRATEGIESE
BEPLANNING
14 SEPTEMBER 2002



Visie "Daar is die Lam van God" Joh 1 : 29



Visie "Daar is die Lam van God" Joh 1 : 29



Visie "Daar is die Lam van God" Joh 1 : 29

Visie
Kerkraad
• Dagbestuur

KERKRAAD SAMESTELLING

- 4 Ouderlinge (wat na hulle verkiesing aan leraarswyke toegewys word).
- 4 Diakens (wat na hulle verkiesing aan leraarswyke toegewys word).
- Leraar(s) met 'n keuse om op die Kerkraad te dien
- 3 gekoöpteerde lede wat professioneel adviserend optree (kan ook van buite die gemeente kom)
- Gemeente Bestuurder
- Die Kerkraad wys 'n Voorsitter aan.

• DAGBESTUUR WORD SAAMGESTEL UIT:

- Twee lede deur die Kerkraad aangewys en die Gemeente Bestuurder

• AGENDA VAN DIE KERKRAAD:

- Strategiese beplanning
- Motiveer
- Mobiliseer
- Funksies soos deur die KO voorskryf
- Verteenwoordig die gemeente
- Visionêre leiding

• AGENDA VAN DIE DAGBESTUUR

- Spoedeisende sake

• VERGADERING:

- Die Kerkraad vergader een keer per maand, Julie en Desember uitgesluit

Visie "Daar is die Lam van God" Joh 1 : 29



Visie "Daar is die Lam van God" Joh 1 : 29

Bestuur

- Administrasie
- Eiendom
- Finansies
- Kommunikasie
- Personeel

BESTUUR:

- Bestuur is verantwoordelik vir alle steundienste aan die ander bedieninge
- Bestuur word saamgestel uit die volgende aksies:
- Administrasie, eiendom, finansies, kommunikasie (interne en eksterne) en personeel.
- Die bediening wys 'n bedieningsleier en skriba aan.
- Die bediening wys 'n dagbestuur aan
- Die bediening vergader 4 keer per jaar
- Die onderskeie diensgroepe vergader soos nodig
- Die onderskeie diensgroepe doen verslag aan die Bestuursbediening
- Bestuur doen verslag aan die Kerkraad

Visie "Daar is die Lam van God" Joh 1 : 29



Visie "Daar is die Lam van God" Joh 1 : 29

Pastoraat

- Gemeentebed
- Opbou en versorg
- Seniorbed
- Aftreeoorde
- Nuwe Intrekkers

Pastoraat

Die Pastoraatbediening is gerig op die bediening in die gemeente

- Daar word omgesien na die geestelike en emosionele nood van die lidmate
- Krisisbediening aan die lidmate
- Siekebesoek
- Huisbesoek op versoek
- Besoek aan groepe
- Bediening aan Seniorlidmate
- Aftree-Oorde - wys verteenwoordiger aan op Senior bediening
- Nuwe intrekkers

Die bediening word saamgestel die diensgroep vir nuwe intrekkers, seniors en verteenwoordigers van die aftree-oorde.

- Die bediening wys 'n bedieningsleier en skriba aan
- Die bediening wys 'n dagbestuur aan
- Die bediening vergader 4 keer per jaar
- Die diensgroepe binne die bediening vergader soos nodig en doen verslag aan die Pastoraatbediening
- Die Pastoraatbediening doen verslag aan die Kerkraad
- Vir administratiewe steun skakel die bediening direk met Bestuur.

Visie "Daar is die Lam van God" Joh 1 : 29

Visie "Daar is die Lam van God" Joh 1 : 29

Toerusting

- Gebed
- Bybelskool
- Toerusting
- Kursusse
- Bybelstudie
- Skrif en konteks

TOERUSTING:

Toerustingbediening koördineer die Bybelskool, Toerustingskursusse, ander kursusse, Bybelstudiegroepe en Skrif en konteks.

- Die bediening word saamgestel uit verteenwoordigers van die Gebedsaksie, Bybelskool, Toerusting, Bybelstudiegroepe en Skrif en konteks.
- Die bediening funksioneer binne 'n eie begroting, visie van die gemeente en doelwitte
- Die bediening wys 'n bedieningsleier en 'n skriba aan.
- Die bediening wys 'n dagbestuur aan.
- Die bediening vergader 4 keer per jaar.
- Die aksies binne die bediening vergader soos nodig met verslag aan die Toerustingsbediening.
- Die Toerustingsbediening doen verslag aan die Kerkraad.
- Vir administratiewe steun skakel die bediening direk met Bestuur.

Visie "Daar is die Lam van God" Joh 1 : 29



Visie "Daar is die Lam van God" Joh 1 : 29

Groepe

- Jeug
- Omgee
- Vat-Vyf
- Manne
- Vroue

GROEPE:

Groepbediening word saamgestel uit die volgende diensgroepe:
Jeug, Omgeegroepe, Vat 5, Vroue, Manne, en ander groepe

Die bediening word saamgestel uit verteenwoordigers van die onderskeie aksies

- Die bediening wys 'n bedieningsleier en skriba aan.
- Die bediening wys 'n dagbestuur aan
- Die bediening vergader 4 keer per jaar. Die diensgroepe doen verslag aan die groepbediening
- Die Groepbediening doen verslag aan die Kerkraad
- Vir administratiewe steun skakel die bediening direk met Bestuur.

Visie "Daar is die Lam van God" Joh 1 : 29



Visie "Daar is die Lam van God" Joh 1 : 29

Samekomste

- Oggend
- Aand
- Spesiaal
- Pinkster
- Logistiek
- Musiek en Kunste

SAMEKOMSTE:

- Die bediening word saamgestel uit belangstellende lidmate, orreliste en klankvertegenwoordiger
- Die bediening is verantwoordelik vir die beplanning van alle eredienste, spesiale geleenthede oa. Pinkster, musiek, kunste en logistiek.
- Die bediening wys 'n bedieningsleier en skriba aan.
- Die bediening wys 'n dagbestuur aan
- Die bediening vergader 4 keer per jaar
- Die bediening doen verslag aan die Kerkraad.
- Vir administratiewe steun skakel die bediening direk met Bestuur.

Visie "Daar is die Lam van God" Joh 1 : 29



Visie "Daar is die Lam van God" Joh 1 : 29

Getuienis

- Sending
- Evangelisasie
- DvB
- Uitreike
- Gemeenskapsgerigtheid

GETUIENIS:

Die bediening word saamgestel uit al die aksies wat uitreik oa. Sending, Evangelisasie en Barmhartigheid.

- Die bediening funksioneer binne eie begroting, Visie van die gemeente en doelwitte.
- Die bediening wys 'n bedieningsleier en skriba aan.
- Die bediening bepaal self die aantal lede op die bestuur.
- Die bediening wys 'n dagbestuur aan.
- Die bediening vergader 4 keer per jaar
- Die diensgroepe binne die bediening vergader gereeld en gee terugvoer aan die Bediening
- Die Getuienisbediening gee verslag aan die Kerkraad
- Vir administratiewe steun, skakel die bediening direk met Bestuur.

Visie "Daar is die Lam van God" Joh 1 : 29



Visie "Daar is die Lam van God" Joh 1 : 29

Teologie

- Wat sê die skrif in ons tyd
- Geref beleid en Leer
- Spiritualiteit en prediking

TEOLOGIESE BEDIENING:

Die teologiese bediening is verantwoordelik vir

- Wat sê die Skrif in ons tyd
- Gereformeerde beleid en leer (bv belydenisse ens)
- Spiritualiteit en prediking
- Teologiese aktuele sake
- Navorsing en studie - teologies
- Die bediening word saamgestel uit die leraars
- Die bediening wys 'n bedieningsleier en skriba aan
- Die bediening vergader weekliks
- Die bediening doen verslag aan die Kerkraad
- Vir administratiewe steun skakel die bediening direk met Bestuur.

Visie "Daar is die Lam van God" Joh 1 : 29



Visie "Daar is die Lam van God" Joh 1 : 29

BEDIENINGE

ALGEMEEN:

Die leraars, soos toegewys en bemaagtig tree rigtinggewend en koördinerend op by Getuienis, Samekomste, Groepe, Toerusting en Pastoraat.

- Elke bediening kies 'n uitvoerende bedieningsleier
- Al die leraars dien op die Teologiesebediening
- Die bedieninge doen hulle beplanning binne die Visie van die gemeente
- Elke bediening doen verslag aan die Kerkraad
- Elke diensgroep wys 'n Voorsitter en Skriba aan

FINANSIES:

- Elke bediening stel 'n eie begroting op
- Die Finansiële diensgroep kompilleer die onderskeie begrotings
- Die Finansiële diensgroep lê die begroting aan die Kerkraad vir goedkeuring voor.
- Na goedkeuring van die begroting is die Gemeente Bestuur verantwoordelik vir die uitvoering van die begroting
- Tydens die kerkraadsvergadering in November word 'n inkomste/uitgawestaat van die onderskeie Bedieninge aan die Kerkraad voorgelê. Indien nodig word tydens hierdie vergadering strategiese aanpassings gedoen

Visie "Daar is die Lam van God" Joh 1 : 29



DIE EINDE

DANKIE



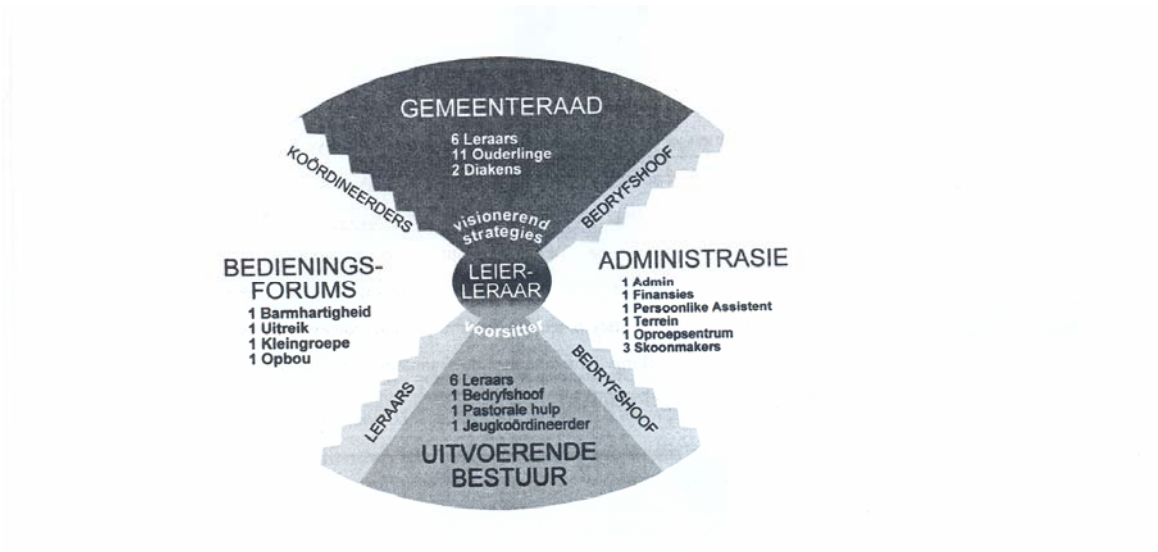
Bylaag 3

NG Kerk Constantiakruin Bestuurmodel:



Bylaag 4

Fontaineblau Bediening struktuurmodel:



Bylaag 5

Bedieningsmodel – NG Mosselbaai KERKRAADSVERGADERING – 22 NOVEMBER 2006

Mosselbaai moedergemeente is die laaste paar jaar deel van die Vennootskap van Gestuurde gemeentes. Dit het ons geleer om in die Woord en in die wêreld te wandel. Ons sterkste patrone (die erediens as publieke getuigenis, afhanklikheid van die Gees en die neem van risiko's) is as gemeentebelydenis geformuleer. Ons het geluister na ons gemeenskap en lidmate en bewus geword van baie behoeftes soos die komplekse nood van gesinne, enkelouers, jeug, jong volwassenes, eensame bejaardes, kerkloses, armes, werkloses en van allerlei sosiale probleme en uitdagings, soos gesinsgeweld, misdaad, vigs en vele meer. Ons visie, wat verwoord wie ons is en na wie God ons stuur, is byna geformuleer. Ons personeel-verbintenis kry tans aandag.

Ons het bedienings-kanale of –strukture nodig om ons roeping of visie uit te leef. 'n Mens kry nie net een model in die Bybel nie, maar elke geloofsgemeenskap moes eietydsoek na die beste manier om sy/haar roeping uit te leef. Daar is wel 'n paar uitgangspunte vir 'n eietydse bedieningsmodel wat as vertrekpunt kan dien.

1. UITGANGSPUNTE VIR DIE BEDIENING

1.1 Skriftuurlike uitgangspunte:

Die Gees van God leef in elke gelowige en gee aan elkeen *gawes* waarmee ons mekaar en ander moet dien (Rom 12:1-8). Ons vertrekpunt is daarom nie die ampte wat lidmate moet bedien nie, maar *lidmate* wat mekaar en die wêreld moet dien. *Leiers en ampte* (soos die predikant, ouderling en diaken, begelei net hierdie dienswerk – o.a. deur motivering, bemagtiging en toerusting. Bedienings kan *spontaan* ontstaan soos die Gees lei en 'n *verhoudingsbasis en netwerke* in en tussen bedieninge is belangrik.

1.2 Kerkorde – artikel 26

Die kerkorde laat dit toe dat daar twee kategorieë van ouderlinge en diakens kan wees, dié wat tot die kerkraad verkies word (*kerkraad-ampte*) en dié wat t.w.v. 'n dienswerk verkies word (*bedienings-ampte*). Daar kan dus ampte wees wat nie in die kerkraad dien nie. In ons gemeente sal talle ouderlinge en diakens nie op die kerkraad dien nie, maar steeds belangrike dienswerk verrig.

2. BEDIENINGSTRUKTUUR MET FOKUS

Ons oorweeg tans 'n visie wat verwoord dat ons gemeente soos 'n *gesinskamer* funksioneer waarin *eredienste* die belangrikste ontmoetingsplek is. Daarvandaan kan gelowiges na kamers van *groeï, sorg en uitreik* beweeg, waar liefde teenoor mekaar en die gemeenskap uitgeleef kan word. Bogenoemde vier aspekte van kerkwees vorm ons primêre roepings en fokus al ons bedieninge in die gemeente. Elke bedieningsfokus het word gelei deur 'n ouderling of diaken en vorm 'n netwerk waarmee ander bedieninge kan saamwerk. Hieronder is voorbeelde van bedienings wat netwerk met 'n spesifieke fokus:

- **Erediens** – werkgroepe vir elke diens, kunste, musiek en sang, klank en multimedia, blomme en dekor.
 - Erediens-diakens (D) vir dienswerk by die erediens (nagmaal, plekaanwysing, inligting, kollektering, ens)
- **Groeï** – mediateek, kursusse, kampe en groot geleentheid ("events")
- **Sorg** – Die volgende bedieninge kan veral hier saamwerk:
 - Jeug: Kleuterkerk, kategese, jeugaksies, skolebediening, jong volwassenes en ouerbegeleiding
 - Kleingroepe – selgroepe, bybelstudies, belangegroepes en diensgroepe
 - Wyke – groter areas
 - Seniors – ouerhuise en bejaardes waarvan ons bewus is
 - Omgee (D) – sieke-sorg, begrafnis-sorg, ensovoorts
- **Uitreik** – bedieninge soos arbeidsbediening, hawe-sending, sendelinge, projekte en korttermyn uitreike.
 - Aksie Samaritaan (D) toon aspekte van versorging en uitreik.

- **Bedryf**: Bedieninge soos finansies, eiendom, personeel en kommunikasie ondersteun bogenoemde 4 bedieningsfokusse. Die leier van dié bedienings sal as ouderling verkies word, terwyl finansies (en later 'n *bedryfleier*) die bedienings in die raad verteenwoordig. Dié bedieninge kan bestuursake as bedryfspan (of uitgebreide dagbestuur) hanteer met verslag aan die kerkraad. Die kerkraad kan dan meer strategies fokus.
- **Kerkraad-ampte**: Die 4 bedieningsfokusse en die onderstreepte bedienings sal deur 'n ouderling of diaken (met 'D' aangedui) op die kerkraad verteenwoordig word.

3. SORG-STRUKTUUR

Aanpassing t.o.v. die versorgingstruktuur word benodig. Ons doelwit is om geloofsgemeenskap en versorging ten beste te beoefen. Om dié doel te bereik, kan ons veral van die volgende soorte bedienings gebruik maak:

3.1 Kleingroepe

Die prioriteit van kleingroepe (sel-, belange-, bybelstudie- en diens-groepe) moet verhoog word. Een manier is om die leiers van die groepe as *ouderlinge* te bevestig en die bediening doelgerig uit te bou. Donahue sê:

“A small group provides the optimal environment for the life change Jesus Christ intends for every believer”

Die kleingroep is ook die optimale ruimte vir geloofsgemeenskap en geestelike versorging.

3.2 Wyke

Die wykstelsel ondervind tans verskeie probleme, byvoorbeeld baie vakatures, veiligheid vir vroue-diakens en die uitgebreidheid van die gemeente. Net sowat 3% van ons dankoffers kom tans via kollektoring van diakens in. Daar is na 'n koevert-stelsel, debietorders en internet-betalings oorgeskakel. Sonder kollektoring in wyke, vervul die tradisionele rol van diakens en kan ons alle diakens in die wykstelsel laat bedank.

Die *wyk-ouderling* bly alleen oor as geestelike versorger en sy rol neem toe in belangrikheid. Ouderlinge kan 'n wyk in kleiner eenhede (strate/sorgfamilies/vat-5-stelsel) van so 4-5 besoekpunte verdeel en van *dienswerkers* gebruik maak om die eenhede te bedien, terwyl hulle dan die dienswerkers bedien.

3.3 Seniors/bejaardes

Ouderlinge en dienswerkers kan vir seniors afgesonder word en 'n stelsel van “*neem 'n oupa/ouma aan*” kan uitgebou word.

3.4 Omgee-bediening

Die vrywilligers bedien reeds siekes, ondersteun gesinne in roumart en ondersteun mense en gesinne in besondere nood. Die bediening ondersteun sodoende die hele sorg-struktuur. Die begrafnis-bediening lewer ook hier 'n bydrae. Die bediening reik ook uit na gestremde kinders in die omgewing.

3.5 Jeug-bediening

Die jeugbediening vorm 'n eie kategorie van groei, uitreik en veral van sorg. Bedieninge soos kategeese, verskeie jeugaksies, kampe en die jeugweek is inisiatiewe van die jeugbediening.

4. BESTUUR-STRUKTUUR

Aanpassing t.o.v. die besluitnemingsprosesse en bestuur van die gemeente is noodsaaklik. Die huidige groot kerkraad reflekteer eintlik net die wykstelsel en maak besluitneming baie moeilik.

4.1 Rigtinggewende kerkraad

'n Kleiner kerkraad (*kerkraad-ampte*) word saamgestel uit die leiers van bedieningsfokusse en bedienings, soos hierbo by punt 2 genoem. Drie verteenwoordigers uit die wyk-ouderlinge, 'n kleingroep-ouderling en een strategie-ouderling kan daarby gevoeg word, wat die span saam met die leraars op minder as 20 kerkraadslede bring. Die funksie van die raad sal primêr die bepaling van rigting en strategie wees (70% van die tyd), terwyl begroting, personeel en bestuur ook aandag sal kry. Die raad sal meer gereeld vergader. Die voorsitter van die raad sal verkieslik 'n ouderling wees.

Daar sal dus baie diakens en ouderlinge in die bediening betrokke wees, wat nie op die kerkraad verkies word nie (*bedienings-ampte*). Daar kan egter ten minste twee keer per jaar saam met hulle vergader word om hulle deelname te verkry by sake soos jaarbeplanning, die jaarlikse begroting en om kommunikasie te bewerkstellig. Bedienings-ampte en bedienings word sodoende bemaatig om op hulle bedienings te konsentreer en dit binne hulle begroting uit te voer.

4.2 Strategie-bediening

'n Klein span (soos die taakspan) word saamgestel wat voortdurend sal na tendense in die gemeenskap, tydsges en kerklike scenario kyk en wat die kerkraad met voorstelle oor visie, rigting, strategie en prosesse kan bedien.

4.3 Dagbestuur en bedryfspan (as uitgebreide dagbestuur)

'n *Dagbestuur* bestaan uit die leraars, kerkraad-voorsitter, ouderling finansies en 'n ouderling/diaken wie se bediening geraak word en sal hoofsaaklik aan spoedeisende sake aandag gee. Die *bedryfspan*, as 'n *uitgebreide dagbestuur*, wat al die bedieninge onder BEDRYF insluit, kan kwartaalliks vergader.

5. FUNKSIES VAN AMPTE EN LEIERS

5.1 Bedienings-ouderlinge en –diakens

Hierdie is die ouderlinge en diakens wat op die kerkraad dien en daarom geld KO Artikel 15-17 vir hulle. Arnold Smit (Nuuw gedink oor leierskap in gemeentes) sê dat leierskap veral as *begeleiding* verstaan kan word. Die perspektief hierbo dat begaafde lidmate die uitgangspunt van die bediening is, en dat mense as deel van sisteme en d.m.v. prosesse begelei moet word, kan as vertrekpunt gebruik word. Om te verstaan wat *begeleiding* is kan dit kortliks met die lewe van Moses verduidelik word.

➤ **Presensie (By God en by mense teenwoordig)**

Moses se roeping is gebore uit sy ervaring met God by die braambos. Daarna moes hy op 'n nuwe manier na sy mense toe gaan om met hulle te identifiseer, naamlik om nou as hulle leier God by hulle te verteenwoordig. Hy moes dus by God en namens God by die mense teenwoordig wees.

* Hoe kan jy 'n teenwoordigheid by God en mense toepas in jou bediening?

➤ **Visionering (Begelei vanuit die opstanding)**

God het sy volk jammer gekry vanweë hulle onderdrukking en het vir hulle 'n nuwe toekoms voorberei – 'n nuwe land waar hulle Hom vry kon aanbid en gelukkig kon leef. Moses was die draer van hierdie visie, die een wat in die steengroewe waarin Israel gewerk het, 'n nuwe toekoms moes gaan aankondig. Hy moes ook tydens die woestyntog telkens hierdie visie lewendig hou – veral wanneer die volk na die vleispotte van Egipte verlang het.

* Watter visie vir jou bediening het God in jou laat ontwikkel?

➤ **Fasilitering (In pas met die visie)**

Moses was verplig om nuwe vaardighede aan te leer. Hy moes die volk tot die aanvaarding van die uittog ooreed. Hy moes met die farao gaan *onderhandel*. Hy moes die hele uittog oorsigtelik en in fynere besonderhede *organiseer*. Op pad ontvang hy die 10 gebooië waardeur hy die volk moes leer van nuwe beginsels vir hulle verhouding met God en mekaar. Hy moes die hele pad sorg dat die volk 'n geloofsgemeenskap bly waarin God *aanbid* is en die mense in *ouderlinge vrede* met mekaar moes lewe.

* Watter vaardighede van fasilitering sal jy in jou bediening moet aanleer en toepas?

➤ **Energering ('n Entoesiastiese span medewerkers)**

Die eksodus-gemeenskap was 'n slawegemeenskap wie se potensiaal in die steengroewe van Egipte onderdruk was. Op pad na die beloofde land het nuwe vryheid ook nuwe geleenthede beteken. Nuwe leierskap moes vir die regspraak en reëling van die volk se onderlinge verhoudinge gekweek word. Jetro, Moses se skoonpa het hom die beginsels van delegering, bemagtiging en priorisering geleer. Ander moes ook verantwoordelikheid dra om die volk te lei en te dien. Vakmanne moes vir die werk van die tabernakel ingespan word en ampsdraers moes vir die nuwe liturgiese prosesse van aanbidding en viering opgelei word.

* Hoe kan jy mense energieer, inspireer en entoesiasties maak om hulle gawes uit te leef?

Praktiese riglyne

• Bedieninge

Binne 'n bedieningsfokus kan verskeie bedienings spontaan of georganiseerd na vore kom. Die begeleiding van die leiers en die bedieninge en die onderlinge netwerk van bedienings is die bedieningsleier se taak.

• Byeenkomste

Die leier sal die bedienings in die netwerk en die bedieningsfokus as geheel begelei dat strategiese prosesse (doelwitte, planne, begrotings) deeglik gedoen kan word.

• Notules en Verslae

Baie dinamika in en deur bedienings sal natuurlik spontaan plaasvind sonder dat daarvan verslag gelewer word. Dis egter vir wel terugverwysing, opvolging en doelgerigte implementering nodig dat 'n bediening 'n lêer sal hou waarin notules bewaar word. Die bedieningsleier kan dan minstens kwartaalliks aan die kerkraad verslag doen van vordering en by groter sake aanbevelings doen vir besluitneming.

5.2 Kleingroep-ouderlinge

Die funksies en verantwoordelikhede van die kleingroep-ouderling sal afsonderlik meer omvattend beskryf word. Hy/sy sal iemand wees wat naby God leef en wat vanuit daardie verhouding sy groep begelei. Die kleingroep-leier deel fasette van die verantwoordelikhede van die wyk-ouderling, naamlik die bou van 'n geloofsgemeenskap, geestelike sorg, kommunikasie en rentmeesterskap. Kennis van groepdinamika, soorte groepe, lewensfasies van groepe en die bestuur van konflik en kennis van die Woord is natuurlik belangrik. Verder is toerusting om sake soos verbintenis, vermenigvuldiging, gawe-benutting en leierskap in die groep te begelei, ook nodig.

5.3 Wyk-ouderlinge en dienswerkers

Dit spreek vanself dat die primêre roeping binne die wyke die versorging van lidmate is. In hierdie verband kan Eseg 34; Luk 4:18-19; 10:1-16; 22:24-27; Hand 6:1-7, 20:28-32; 1 Tim 3:1-7; Tit 1:5-9 en veral 1 Pet 5:1-4 as Bybelse uitgangspunte en toerusting bestudeer word. Daarby moet ons uitgangspunt hierbo (punt 1.1) in ag geneem word, naamlik dat alle lidmate begaafd is en verplig is om mekaar te bedien en te versorg (Rom 12:1-8).

Die volgende verantwoordelikhede van **ouderlinge en dienswerkers** kan as riglyne vir hulle werk dien:

➤ **Bou geloofsgemeenskap**

Die bou van liefdesbande deur lidmate te help om mekaar te leer ken, vir mekaar te bid, mekaar te dien en in die geloof op te bou is tog 'n natuurlike manier om as liggaam van Christus en huisgesin van God te leef. Die dienswerker/wyk-ouderling kan probeer om dit in sy/haar area op 'n kreatiewe manier te fasiliteer.

➤ **Geestelike sorg**

Belangstelling in die lief en leed van elke lidmaat en om lidmate in dié verband met God se sorg te verbind is die basiese verantwoordelikheid van die dienswerker/wyk-ouderling.

➤ **Kommunikasie**

Die wyk-ouderling is skakel tussen die gemeente en die lidmaat en ook andersom. Inligting vanaf vergaderings en die eredienste kan sodoende deurgegee word.

➤ **Rentmeesterskap**

Daar is slegs 3% dankoffers wat nog gekollekteer word. Lidmate dra dus by d.m.v. die internet, debietorders of koerverte. Die wyk-ouderling en dienswerker kan met lidmate oor die Bybelse beginsels van rentmeesterskap, wat tyd, gawes, en diens insluit, praat. (Vgl 2 Kron 29:10-19; Mal 3:8-12; Luk 21:1-4 en 2 Kor 8-9 as riglyne.)

Praktiese riglyne

Wyk-ouderlinge en dienswerkers kan die volgende as riglyne beskou vir die uitvoering van die taak:

- Data

Elke werker moet 'n lêer hou waarin die gegewens van elke lidmaat en besoekpunt aangeteken is. Nuwe intrekkers se besonderhede moet ingevul word en mense wat verhuis en bedank se gegewens moet gesuiwer en aan die kantoor deurgegee word. Elke jaar Januarie behoort 'n sensus van die area gedoen te word – dit beteken 'n suiwering van bestaande gegewens en deur-tot-deur besoeke in die wyk (laasgenoemde net binne ons gemeentegrense).

- Besoeke

Die dienswerkers moet probeer om minstens 4x per jaar 'n besoek by elke besoekpunt onder sy/haar sorg af te lê. Ouderlinge se taak is dan om die dienswerkers in sy wyk op dieselfde basis te besoek.

- Byeenkomste

As die bou van 'n geloofsgemeenskap ons primêre doel is, dan volg dit dat ouderlinge en dienswerkers veral moet probeer om kleingroepe (selgroepe) te stig. Daarby kan hulle tog probeer om 1-4 x p.j. een of ander byeenkoms vir die wyk as geheel te reël. Die groep kan self kreatief oor die formaat besin.

- Diens by die kerk

Wyk-ouderlinge kan steeds op vrywillige basis behulpsaam wees by die eredienste, soos by nagmaal en deurdienste. Dit kan lekker samewerking bewerk as die wyk by geleenthede soos Pinkster of basaar saam inval en help. By 'n begrafnis van iemand uit die wyk kan die begrafnisbediening of die gesin ondersteun word.

5.4 Erediens- en bedienings-diakens

Daar is reeds genoem dat diakens losgemaak word van wykbediening. Diakens was wel 'n diensgroep in die vroeë kerk, maar die verantwoordelikhede van die diensgroep is geensins beskryf nie. Miskien sou mens wel as voorlopers van die diakens kon dink aan die priesters in die Ou Testament (Eks 29e.v., Levitikus 7:28-10:20, Num 3-4,18). Christus het leierskap veral as diakonia / diens verstaan (Mat 20:25-28). Diens was om vir arm weduwees en weeskinders te sorg (Hand 6:1-7). Die vereistes vir die persoon van 'n diaken word in 1 Tim 3:8-13 uiteengesit. Die kerkorde sê: *“Die amp of bediening van die diaken is gerig op praktiese dienswerk. Dit begin in die erediens, en gaan vandaar uit na die gemeente en die wêreld waarin die lidmate leef.”*

Die diakens kan hier in ons gemeente veral betrokke wees by die erediens. Die diens by die nagmaal en die kollektering van dankoffers word dan veral hulle dienswerk. Bedienings soos *Aksie Samaritaan* en die *Omgeebediening* kan as verdere uitvloeiels van daardie dienswerk gesien word.

5.5 Leraars

Waar pas die leraars nou in hierdie prentjie in? Hulle eerste verantwoordelikheid is om tyd voor God te spandeer. Daaruit vloei die prioriteit van voorbereiding vir eredienste. Leraars is betrokke by die omvattende bediening soos hierbo uiteengesit. Die begeleiding van bedieninge en leiers en toerusting vir dienswerk is sodoende 'n verdere prioriteit. Die gemeente moet pastoraal versorg word en lidmate moet hierin allereers vir mekaar verantwoordelikheid neem (1 Kor 12:25b-26), terwyl wykwerkers en selleiers daarvoor afgesonder word. Predikante se pastorale sorg kan gedoen word op 'n basis van vrye assosiasie, vanuit hulle betrokkenheid by bedieninge en op aanvraag vanuit die area waaraan hulle gekoppel is.

Die uitgangspunt is dat die leraars nie bedieningsleiers is nie, maar aan sekere bedieninge gekoppel word om die bediening te begelei, d.w.s. hulle is bedieningsbegeleiers of prosesbegeleiers. Dit beteken dat elke bediening lidmate as leiers van die bediening het wat deur die leraar begelei word.

Die leraars kom ooreen dat hulle gawes, passie, opleiding, ervaring en die bedieningsbehoefte van die gemeente die riglyne moet vorm vir hulle werkindeling. Die leraars se passie lê veral by die volgende:

- | | | |
|----------------------------------|-----------------------------------|---------------------------|
| → <u>Siegfried</u> | → <u>Gerhard</u> | → <u>Gerrie</u> |
| - Kuns, musiek, sang (erediens) | - Buitekerklike jong volwassenes | - Strategiese prosesse |
| - Terapie en berading | - Multikulturele kontak (uitreik) | - Verhoudingsbou (groepe) |
| (ook ondersteuningsgroepe) | - Lering (prediking) | - Lering (toerusting) |
| - Jeugwerk (kleuter – hoërskool) | - Sisteem-ontwerp | - Pastorale sorg |

Daar moet in ag geneem word dat al die leraars by sekere bedienings 'n unieke bydrae kan lewer en dat daar by sekere bedienings oorvleueling en samewerking kan plaasvind. By eredienste kan Siegfried byvoorbeeld veral m.b.t. sang, musiek en kunste, Gerhard m.b.t. navorsing vir preektemas en Gerrie m.b.t. kommunikasie oor prosesse 'n bydrae lewer. By toerusting kan elke leraar op sy eie terrein en belangstelling 'n bydrae lewer; by jeug en gesinne kan Siegfried die bediening lei, maar Gerhard 'n bydrae lewer m.b.t. jong volwassenes en ouerbegeleiding. Die leraars sal toesien dat hulle wel kontak met bedieninge behou en dat hulle veral alle leiers sal begelei. Die leraars is opgewonde dat hulle gawes baie aanvullend tot mekaar aangewend kan word.

→ 'n Soortgelyke proses van verbintenis tot diens in die gemeente sal met ander personeel en bedieningsleiers geloop word.

6 AANBEVELINGS

6.1 Bedieningsmodel:

Die kerkraad keur die bedieningsmodel, soos hierbo uiteengesit, goed.

6.2 Kerkordelike implementering:

Die kerkorde vra dat die oorgang na die kleiner kerkraad soos volg hanteer sal word:

- Die huidige kerkraad bedank

Kerkraadslede teken 'n brief waarin hulle kennis gee van hulle bedanking as kerkraad-ouderlinge of –diakens op 28 Januarie 2007, wanneer die nuwe kerkraad bevestig word.

- Nuwe kerkraad-ampte word verkies

'n Lys van bedieningsleiers word voorgelê en sodoende as kerkraads-ampte genomineer en verkies.

- Nuwe bedienings-ampte word verkies

Verdere lys van bedienings-ampte as nominasie van ouderlinge en diakens word voorgelê, naamlik:

- Kleingroep-ouderlinge
- Wyk-ouderlinge
- Erediens-diakens
- Bedieningsleiers (bv. van strategie en bedryf)

→ Die bedieningsampte moet telkens by die bedieningsvergaderings genomineer en aan die kerkraad voorgelê word.

6.3 Bevestiging:

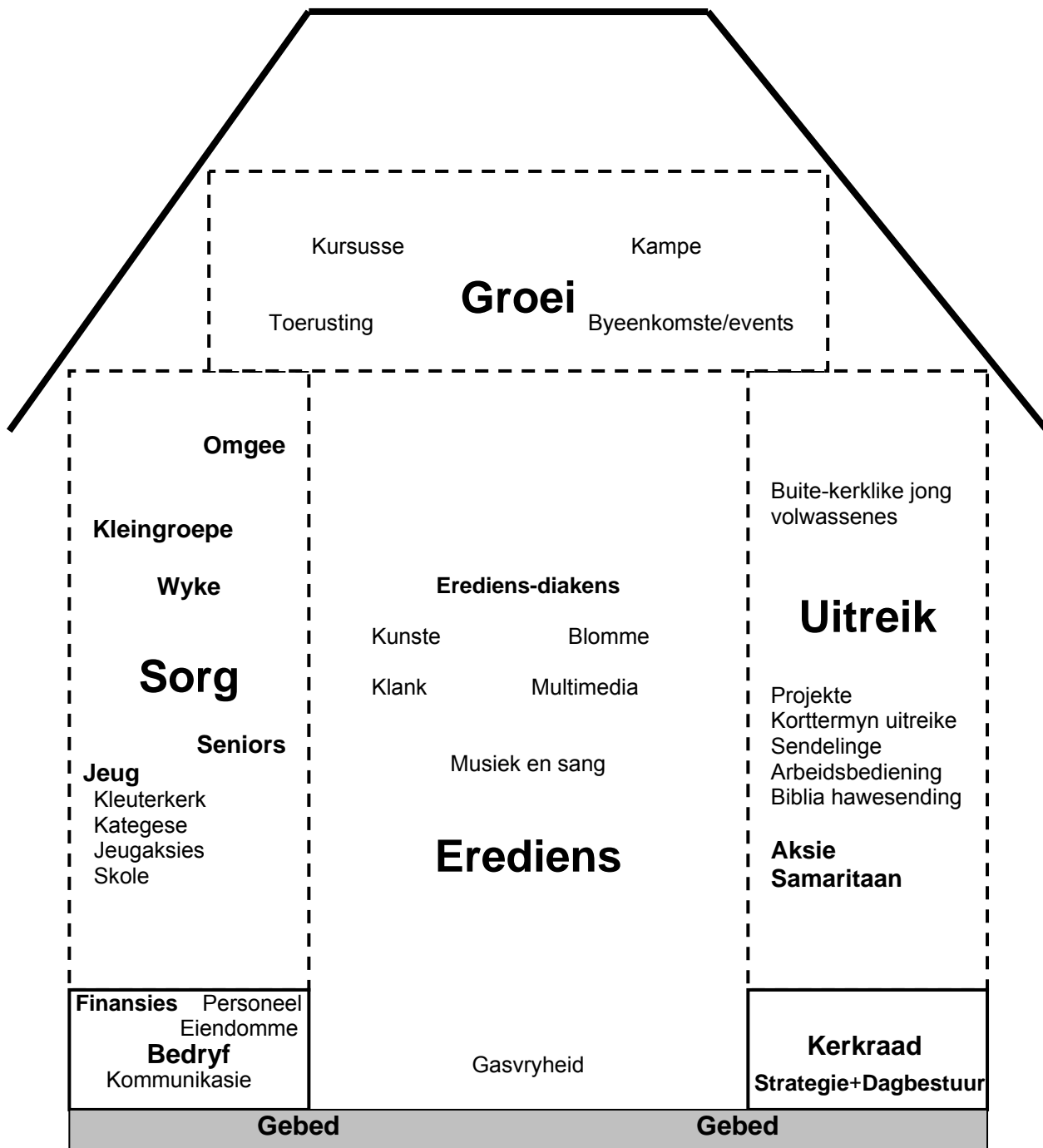
Die nuwe kerkraad-ampte en bedienings-ampte word almal op Sondag 28 Januarie 2007 bevestig.

6.4 Volgende vergadering:

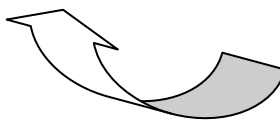
Die eerste groot gesamentlike byeenkoms/vergadering van al die ampte (kerkraad-ampte en bedienings-ampte) sal DV op Maandag 29 Januarie 2007 plaasvind.

Bedieningsfokusse – NG Mosselbaai

November 2006



Nuwe lidmate



Gemeenskap

Bylaag 6

NG ROODEKRANS BEDIENINGSNETWERK

2003...

'n Proses van byna 2 jaar (Sep '01 - Jul '03) se besinning en strategiese beplanning, ook met die insette van Dr Arnold Smit as konsultant, le agter ons. Dit het gelei tot konteksanalise, gemeenteanalise en daaruit die opstel van 'n nuwe visie en missie, deeglike besinning oor leierskap wat die toekenning van nuwe mandate aan die leraars en die aanwys van 'n leierleraar behels het en dan ook die opstel van 'n nuwe bedieningsmodel. wat ons 'n bedieningsnetwerk noem.

VISIE

ROODEKRANS DEEL LEWE

Jh.4:14;7:38

CREDO:

Ons glo

In een *le wende* God,

Die Vader van wie ons almal die *lewe* ontvang, Die

Seun wat deur *Sy lewe* die *nuwe lewe* moontlik maak,

Die Heilige Gees wat die *nuwe lewe* in ons sigbaar
maak.

MISSIE:

ROODEKRANS DEEL LEWE DEUR:

- >- *aanbiddend voor God te leef*
- >- *groeï in geloof te bevorder*
- >- *in liefdevolle verhoudings met mekaar te leef*
- >- *met woord en daad na ander uit te reik*

W AARDES:

IN ROODEKRANS REG ONS DIE GROOTSTE W AARDE AAN:

1. Prediking en woordbediening wat suiwer, dinamies en toepaslik is vir vandag
2. Dinarniese eredienste wat verskeie behoeftes en spiritualiteite akkommodeer
3. 'n Biddende lewenswyse met gebed-, lofprysing- en aanbiddingsgeleenthede
4. Geestelike groei en ontwikkeling van spiritualiteit van lidmate
5. Geloofsbegeleiding van die jeug tot Woordkennis, geloofsgroei en geloofsgemeenskap
6. Die prioriteit van gesinne en daarom ook die ontwikkeling van 'n gesinsbediening
7. Ondersteunende verhoudinge en netwerke waar ons vir mense omgee en sorg
8. Ware gemeenskap van geloof deur vir mense 'n tuiste in groeïgroepe te vind
9. Die ontwikkeling van lidmate se gawes tot diens in verskeie bedieninge
10. Uitreik na die gemeenskap en wereld
11. Doeltreffende operasionele bedryf om die bedienings te ondersteun

BOUSTENE VIR ONS BEDIENINGS NETWERK

1. **BEDIENINGS:** Dit is die werk van gelowiges en groepe gelowiges in diens van die Here. Die karakter van kerklike prosesse en strukture is diens aan God, mekaar en alle mense. Daarom kies ons om van bedienings as die kanalestrukture te praat. Die aflewering skaole

ofbedieningstrukture is vir die missie belangrik, maar met so min as moontlik voorskrytelikheid.

2. NETWERK: Dit verwys veral na die verhoudingselement wat op alle vlakke van die sisteem funksioneer sodat spanwerk en koördineringsreëls van die spel is. Dit verwys meer na die manier as die struktuur, meer na die prosesse as die vaste vorme, meer na verhoudings as organisasie vir die bediening. Verdere beginsels van netwerke is dat hulle lidmate en leiers energieer, toerus, bemagtig en verantwoordbaar maak. Daar sal ook 'n groot verskeidenheid netwerke wees wat gedentraliseer funksioneer.

3. NETWERKSTRUKTURE: Dis kanale waardeur die netwerk van bediening vloei:

∴ Groepe en groepleiers: Die lewe en bediening van die gemeente berus op groepe gelowiges wat saamleef en saamwerk. Vrywillige assosiasie in groepe van verskillende soorte soos vir gesinne, belange, bybelstudie of dienswerk is die basis waarop groepe saamgestel word, alhoewel roeping en toewysing vir diens ook 'n rol speel vir diensgroepe. Goeie verbodings, samewerking in en tussen groepe en spanwerk is deel van die netwerk. Aanbidding, geloofsgroei, verhoudings en uitreik is elemente van alle groepe, met meerdere of mindere klem

Groepleiers Deem die leiding in die groepe

∴ Bedieningsfokusse en netwerkleiers: Ons hoogste waardes het 9 fokusareas in ons bediening aangetoon. Die energering, bemagtiging, koördinerings en samewerking van groepe wat veral aan hierdie fokusarea werk, word deur 'n netwerkleier gedoen. Dit staan teenoor 'n formele struktuur van vergaderings, verslae en kontrole.

∴ Gespreksforums en werkswinkels: Groepe en netwerkleiers kan gespreksforums en werkswinkels benut as maniere vir beplanning, toerusting en belyning van bedienings.

4. PLAT STRUKTUUR: Teenoor 'n diep, hierargiese struktuur, word funksionering op gelyke basis, sonder onnodige kontrole en beheer bevorder. Gesag setel nie in strukture en posisies nie, maar word op verhoudings gebaseer.

5. STRATEGIES EN OPERASIONEEL: Onderskei bedienings wat direk die bevordering van die missie, visie en waardes (strategies) dien en die wat ondersteunend daartoe is (operasioneel/bedryf).

6. NOG ELEMENTE VAN DIE BEDIENINGSNETWERK:

Spontaneïteit: Bedienings ontstaan spontaan vanweë die behoefte daarvoor of vanweë die visie van lidmate of leiers.

Buigsaamheid: Baie ruimte word gegee vir die unieke ontstaan, samestelling en funksionering van bedienings, solank dit in lyn met die gemeentevisie is.

Besluitneming: Besluite word in groepe en bedieningsfokusse geneem. Sake wat die gemeente as geheel raak, word na die gemeenteraad vir besluitneming verwys.

Doeltreffende deelnemende besluitneming moet voortdurend bevorder word.

7. DIE BASIS VAN DIE BEDIENINGNETWERK:

∴ Gawegeorieënteerd: Die basis vir bediening lê in die gawes van lidmate wat in diens van die gemeente en gemeenskap beoefen moet word en nie in ampte en ampelike pligte (wykstelsel) nie

∴ Lidmaatskap: Gebaseer op verbintenis, verhoudings, vrye assosiasie en diens en nie slegs op formele lidmaatskap en geografiese begrensing in wyke nie.

8. LEIERSKAP;

∴ Groepleiers en netwerkleiers: Soos hierbo (by 3) genoem moet leiers die beginsels van netwerke nastreef en begelei hulle saam met die groep die bediening, teenoor kommissies en vergaderings as formele strukture soos in die verlede.

∴ Leraars: Hulle word aangewend volgens hulle gawes, passie en persoonlikheid en ook volgens die behoeftes in die gemeente. Hulle is nie bedieningsleiers nie. Hulle skuif van 'n hoofsaaklike bediening van versorging, gekoppel aan wyke, na 'n bediening van bemagtiging.

9. GEMEENTERAAD: 'n Skuif van 'n verteenwoordigende na 'n rigtinggewende raad. Die raad se mandate sal hoofsaaklik visionering, strategiese beplanning, personeelsake en begroting wees.

10. VISIE EN MISSIE: *Roodekrans deel lewe* en ons missiestellings verskaf die rigting waarin die bedienings beweeg

ROLLE EN INTERAKSIES IN ONS BEDIENINGSNETWERK

Die uitgangspunt was om die rolle en interaksies van die netwerkstrukture duideliker uit te klaar, ook ter wille van die doel om dit uiteindelik te kan bemark.

1. Groep en groepleiers

» Groepe

- ∴ Groepe in die gemeente kan as groeigroepe beskou word omdat die basis daarvan gemeenskap van geloof is en minimum vereistes soos dat die groep mekaar ondersteun, saam bid, die Woord deel, saam diens doen en gereeld bymekaarkom, deel van groepe (ook groepe vir dienswerk en selfs die gemeenteraad) kan wees. Kleingroepe bestaan gewoonlik uit sowat 12 lede, maar daar kan ook sekondere groepe wees wat groter is en dan die erediens, 'n tersiere groep, as die grootste groep
- ∴ Groepe bestaan dus uit verskeie soorte soos vir gesinne, wyke, bybelstudie, belange en die Vrywillige assosiasie is die basis van inskakeling van die meeste groepe
- ∴ Diensgroepe word ook saamgestel uit mense wat vrywillig assosieer of saamkom vir diens, maar kan ook op grond van die visie van leiers bymekaar geroep word.
- ∴ Groepe werk saam, koördineer of netwerk met ander groepe en veral met groepe in dieselfde bedieningsfokus

» Groepleiers

- ∴ Die groepleier neem leiding in die groep
- ∴ Sy/haar primere taak is visionering en begeleiding van die groep
- ∴ Die groepleier is verantwoordbaar vir spesifieke dienswerk van 'n diensgroep.
- ∴ Die groepleier werk voortdurend aan ontwikkeling van ander leiers in die span.
- ∴ Hy/sy koördineer/netwerk met ander groepleiers en netwerkleiers.
- ∴ Hy/sy sorg dat die groep se diens belyn is met die visie van die gemeente

2. Bedieningsfokus en netwerkleiers

Bedieningsfokusse

- ∴ Die bedieningsfokusse verteenwoordig die missies en hoogste waardes in die gemeente.
- ∴ Elke bedieningsfokus moet strategies beplan om daardie fokus uit te bou.
- ∴ Die koördinasie tussen verskiUende diensgroepe wat met 'n bedieningsfokus te doen het, ander groepe en tussen verskillende bedieningsfokusse, kan deur middel van gespreksforums en werkswinkels bewerkstellig word.

Netwerkleier

- ∴ Hy/sy moet die visie vir 'n bedieningsfokus uitbou.
- ∴ Hy moet toesien dat die bedieningsfokus belyn is met die gemeentevisie.
- ∴ Hy moet voortdurend werk aan die begeleiding en ontwikkeling van groepleiers
- ∴ Hy werk aan die energering, bemagtiging, koördinasie en same werking van groepe
- ∴ Aanwysing: Hy/sy kan vanuit die bedieningsfokus en samewerkende groepe na vore kom, maar kan ook deur die leierskap geldentifiseer en aangewys word.

3. OPERASIONELE BEDRYF EN BEDRYFSLEIER

- ~ Operasionele bedryf
 - ∴ Goeie administrasie
 - ∴ Goeie infrastruktuur en fasiliteite
 - ∴ Rentmeestersleap as verantwoordelikheid van aile lidmate en bestuur van gawes en fondse ∴ Maksimale aanwending van Personeel
 - ∴ Bemarking en kommunikasie
- ~ Bedryfsleier en netwerkleier
 - ∴ Die rolle van die netwerkleier hierbo is ook van toepassing
 - ∴ Koördinasie tussen groepe, oetwerkleiers, leraars en gemeenteraad veral met betrekking tot operasionele sake
 - ∴ Verantwoordbaar met betrekkiog tot die bedryf van die gemeente
 - ∴ Sitting op die gemeenteraad

4. LERAARSPAN EN LERAARS

- ~ Leraarspan
 - ∴ Beginsels vir groepe geld ook vir die leraarspan as uitgangspunt
 - ∴ Agenda meer teologies as bestuur
 - ∴ Wedersydse aanmoediging en evaluering met betrekking tot Bedieningsfokusse
 - ∴ Koördiasie as span en gesamentlike bydrae tot totale bediening.
 - ∴ Leierleraar is die skakel tussen gebeelbedieniog, gemeenteraad en leraars. Kommunikasie en deelnemende besluitneming is belangrik.
 - ∴ Insluiting van gesinne soos relevant
- ~ Leraars
 - ∴ Profiel (gawes, passie en persoonlikheid) en die behoeftes van die gemeente moet gebalanseer word.
 - ∴ Gerig vanuit die visie: (Jh 10: 10 ensovoorts en 1 Kor 3: 1)
 - Die leraars se unieke bydrae vind veral daarin uitdrukking dat hulle naby God leef as die bron van LEWE vir hulleself, hul bediening en vir die gemeente. Die leraars moet in hulle harte (Bybelse verstaan en lewe voor God) en hande (bedienings) die visie, "Roodekrans deel lewe", voorleef en help uitleef en so die gemeente hou by die gebeim van sy bestaan. Die visie: *Roodekrans deellewe* gee die rigting waarin al die leraars se bedienings beweeg. Dit is ook vanuit die Woord en visie dat bulle teologiese insette moot lewer. Hier lewer hulle as span en individueel dus ook 'n bydrae tot die visie en strategie van die gemeente as geheel.
 - ∴ Aanwending met betrekking tot bedieningsfokusse (Hd 13:1-3)
 - ./ Skuif van hoofsaaklik 'n bediening van versorging gekoppel aan wyke, na 'n bediening van bemagtiging vir bedienings. Dit sluit in dat hulle by lidmate, leiers en bedienings teenwoordig is (presensie), visioneer, energeer en fasiliteer. Dit sluit dus ook begeleiding van strategiese prosesse by die bediening in.
 - ./ Hulle is nie bedieningsleiers nie, maar lewer insette tot bedienings wat bemagtiging - dit wil se visionering, toerusting, ontwikkeling en ondersteuning insluit. Navorsing, prosesbegeleiding en betrokkenheid by byeenkomste vorm deel van hulle bydrae.
 - ./ Hulle belê dus veral in die ontwikkeling van leiers
 - ./ Hulle sorg vir belyning van bedienings met die gemeentevisie en missie
 - ./ Hulle kan ook begeleiding verskaf met betrekking tot die oorgange van lidmaatinskakeling
 - ∴ Pastorale sorg:
 - ./ Lidmate se onderlinge sorg vir mekaar as gelowiges en versorging in groepe
 - ∴ vorm die basis vir lidmaatVersorging (*gelyke sorg vir mekaar dra...IKor*)

12:25b-26

- / Pastorale versorging deur leraars berus op vrye assosiasie, lidmate kan kies wie hulle wil nader vir pastorale sorg
- / Leraars sal pastoraal primêr in hulle bedieningsaanwending betrokke wees.
- / Geografiese toewysing van leraars sal net as ondersteuning dien waar lidmate nie deur bogenoemde ondervang word nie.

Prediking in lyn met hulle gawes en hulle bedieningsaanwending

Leraarsmandate: Bogenoemde vorm die uitgangspunte vir die mandate van elke leraar. Slegs die spesialisasie of bedieningsfokus van elke leraar kan hierby gevoeg word. Verdere uitgangspunte is:

- / Mandate in plaas van pligtestate en mandate gebou op bedieningsfokusse
- / Dit vorm eerder 'n vertrekpunt as eindpunt
- / Die mandate vorm die raamwerk vir evaluering en ontwikkeling in plaas van prestasie-meting.

Die volgende spesialisasie as mandate word aan die leraars toegeken:

- o Ds Gerrie van Deventer: Leierleraar - mandate deur kerkraad toegeken op 16 September: Bedieningsfokus :=: lidmaatbegeleiding
- o D.~ Roelof Minnaar: Bedieningsfokus :=: gesinne
- o Ds Manie Botha: Bedieningsfokus:=: jeug

5. GEMEENTERAAD

Visionering, strategiese beplanning en rigtinggewing :: Personeelsake

- :: Begroting
- :: Verantwoordbaarheid vir die gemeente as geheel

Samestelling

- :: Ampshalwe: Leierleraar + bedryfsleier (netwerkleier vir bedryf) en diaken vir finansies
- :: Nege lede met kundigheid van strategiese beplanning en wat die gemeente rigtinggewend lean lei.
- :: Die gemeenteraad kan te enige tyd netwerkleiers vra om hulle byeenkomste by te woon en mag ook nuwe lede tot die gemeenteraad koopteer. Daar sal ook wees - soos gereelde gespreksforums - gevind moet word om in kontak met die netwerkleiers te bly. Die opstel van die begroting veronderstel samewerking van die gemeenteraad en die netwerkleiers.

:: Leraars

Die uitgangspunt is dat die ander leraars nie die vergaderings van die gemeenteraad hoef by te woon nie. Hulle word losgemaak om hulle aandag aan hulle bedieningsfokusse te wy. Hulle lewer wel hulle bydrae tot die strategiese proses deur middel van die leraarspan (A-team) en op allerlei ander punte soos by die bedieningsfokusse en by werkwinkels en gespreksforums.

Kerkordelik is dit net op twee maniere moontlik:

/ Kerkorde 1998 (Die kerkraad bestaan uit die bedienaars van die Woord, ouderlinge en diaken.~)

Die leraars se betrokkenheid en bydrae tot die gemeenteraad kan soos volg wees:

- o Die leraarspan vorm 'n groep wat deur die leierleraar hulle gesamentlike insette tot die gemeenteraad lewer.
- o Leraars woon op uitnodiging vergaderings by wanneer hulle bedieningsfokus intensief bespreek word.
- o Leraars woon vergaderings by waar groot besluite oor personeel en begroting geneem word

Kerkorde 2002 (Die kerkraad bestaan uit bedienaars van die Woord asook ouderlinge en diaken.~ wat as kerkraadslede verkies is. Daar kan ook bedienaars van die Woord, ouderlinge en diakens wees wat nie in die kerkraad dien nie)

:: Voorsitter

Die uitgangspunt is dat die nuwe gemeenteraad hulle eie voorsitter aanwys. Die werkgroep beveel eger aan dat die leierleraar vir die eerste 6 maande as voorsitter sal dien. Die redes daarvoor is dat daar eers 'n kultuur vir die gemeenteraad gevestig moet word en dit nie non

al duidelik is wie die lede van die gemeenteraad sal wees nie.

Verkiesing

∴ Gemeente en kerkraad: Die gemeente kan lede nomineer en die kerkraad verkies.

Bylaag 7

Lys van leierleraars - 2005

Die lys van leierleraars hieronder is saamgestel na byeenkomste van leierleraars in September 2004 te Lama Lama wildsplaas naby Pretoria en in April 2005 te Zikomo in die Strand. Die lys is Die volledig nie, maar gee wel 'n aanduiding van gemeentes in die NG Kerk wat reeds leierleraars aangewys het. Daar is hierbo in hoofstuk twee aandag gegee aan inhoude van gesprekke in hierdie groep.

Naam	Gemeente	Werk nr.	Huis tel	Sel m.	E-pos
Gerrie van Deventer	Roodekrans	011 768 1398	011 764 3586	083 453 6896	l aerrievd (c webmail.co.za
Herman Brevtenbach	Kruaersdorp Oos	011 955 4667	011 9553226	0828833612	hbrevtenl i 1>lantic.net
Pieter vd Walt	Paarl	021 8724112	021 872 2167	082 839 1076	winnerd m new.co.za
Hennie du Pisanie	Kuilsrivier-Suid		021 903 4361	082 968 2062	hennie@suidkerk.ora.za
Anton Fick	Pierre v Rvneveld	012662 1708	0126621490	083 967 2275	lntor1@lwr .co.za
Theo Marais	Constantiakruin	011 4751440	011 679 3655	082 570 0769	theomnak@iafrica.com
Jannie Swart	Fontainebleau	011 7966800	011 791 6897	083 301 8730	I ianniesla>iafrica.com
Andre van Niekerk	Skuilkrans		012 803 8945	082 807 4528	anvanla>absamail.co.za
Hannes Theron	Helderberg	021 851 5582		083 375 8443	hannesla>nahelder .co .za
Danie van Tonder	Pellissier (Bfn)		051 4424917	083411 6966	'avula>mweb.co.za
Willie Coetzee	Pioniers Park (WHK)	09264 64 243434	09264 812 565389		whir..la>iwav.na
Marius Nel	Doornpoot		0125471041	083 973 1428	m arius-nella> lantic. net
Quintus Smit	Lvnnwood			1082821 8094	acmlla>mweb.co.za
Lourens Bosman	Garsfonteinpark		0129989433	082 839 8841	lbosmanla>aarscark.ora .za
Ferdie Clasen	Tvgerpoort		012 807 0535	082 379 2458	fclasen@natvaerPOort.ora.za
Leon Westhof	Elarduspark	012 3451144			leonwesthof@naelarduscark.ora.z a

BRONNELYS:

- Adair, John 2003. *The inspirational leader*. London 120 Penstonville Road: N1Kogan Page Limited.
- Adam, AKM 1995. *What is postmodern Biblical Criticism?* Minneapolis: Fortress.
- Arbuckle, GA 1991. *Grieving for change*. London: Geoffrey Chapman.
- 1993. *Refounding the church*. London: Geoffrey Chapman.
- Argyris, C 1990. *Integrating the Individual and the Organization*. New Brunswick: Transaction Publishers.
- Ashton, J 2000. *The religion of Paul the apostle*. London: Yale University Press.
- Baigent, M 2006. *The Jesus papers*. London: Harper Element.
- Barker, JA 1992. *Future Edge: Discovering the New Paradigms of Success*. New York: William Morrow and Co.
- Barna, G 1997. *Leaders on Leadership*. Ventura California: Regal Books.
- 2005. *Revolution*. Wheaton: Tyndale.
- Barnard, M & Oskamp & Schurman 1998. *De weg van de liturgie. Tradisies, Achtergronden praktijk*. Zoetermeer: Uitgeverij Meinema.
- Barnard, M & Heitink, G & Leene, H 2004. *Letter en Feest*. In gesprek met Niek Schurman over bijbel en liturgie. Zoetermeer: Uitgeverij Meinema.
- Barnard, M 2006. *Liturgie voorbij de Liturgische Beweging. Over Praise and Worship, Thomasvieringen, kerkdiensten in migrantenkerken en ritualiteit op het internet*. Zoetermeer: Uitgeverij Meinema.
- Barth, K 1933. *The epistle to the Romans*. Oxford University Press.
- Bass, BM 1990. *Bass & Stogdill's handbook of leadership*. Theory, research and managerial applications, third edition. New York: The Free Press, London: Collier Macmillan Publishers.
- Bauernfeind, O 1964. sv 'Machomai,' in Kittel & Friedrich (eds), *Theological Dictionary of the New Testament, Vol 1*. Grand Rapids, Michigan: William B Eerdmans Publishing Company.
- Bauknight, Brian K 1996. *Body Building*. Creating a Ministry Team Through Spiritual Gifts. Nashville: Abingdon Press.

- Bax, Douglas 1976. *Human Relations and the South African Scene in the light of Scripture*.
- Bennis, W & Nanus B 1985. *The Strategies for Taking Charge*. New York: Harper & Row.
- Bennis, Warren G & Townsend, Robert 2005. *Reinventing Leadership*. 10 East street New York: Harper Collins Publishers.
- Berkelbach van der Sprenkel, FHJ 1964. *Het evangelie van Lukas*. 'Sgraverhage: Boekencentrum N.V.
- Berkhouwer, GC & Toornvliet G 1949. *Het dogma der Kerk*. Groningen: Jan Haan N.V.
- Berkley, James D 1992. *Leadership handbooks of Practical Theology Vol 1*. Grand Rapids: Michigan Baker Book House.
- Birch, BC 1999. *A Theological introduction to the Old Testament* Nashville: Abingdon.
- Blackaby, H 2001. *Geestelike leierskap- 'n deur wat ander beweeg om te volg*. Kaapstad: Struik Christelike Boeke.
- Boesak, Allen 1987. *Black and Reformed: If This is Treason, I am Guilty*. Michigan: Eerdmans Grand Rapids.
- Bolkestein, MH 1963. *De brieven van Petrus en Judas*. G.F. Callenbach: N.V. Uitgever, Nijkerk.
- Bondi, Richard 1989. *Leading God's People. Ethics for the Practice of Ministry*. Nashville: Abingdon Press.
- Boon, R 1970. *Op zoek naar de identiteit van de Kerk*. G.F. Callenbach: N.V. Uitgeverij Nijkerk.
- Bosch, DJ 1988. *Transforming Mission: Paradigm Shifts in Theology of Mission*. Maryknoll New York: Orbis Books.
- Botha, GP 2001. *Kreatiwiteitsfasilitering as deel van 'n praktykgerigte kurrikulum vir die opleiding van predikante*. Ongepubliseerde doktorsale proefskrif. Bloemfontein: Universiteit van die Vrystaat.
- Bourke, MM 1968. Reflectiuons on church order in the New Testament. *The Catholic Biblical Quarterly*, v 30, 493-511.
- Brink, AP 2005. *Bidsprinkaan*. Kaapstad: Human en Rosseau Uitgewers, Heerengracht 40.

- Brown, RE 1981. New Testament background for the concept of the local church. *Catholic Theological Society of America Proceedings* 36, 1-14.
- Burger, C 1995. *Gemeentes in transito. Vernuwingsgeleentheid in 'n oorgangstyd*. Kaapstad: Lux Verbi.
- 1999. *Gemeentes in die kragveld van die Gees*. Kaapstad: Buvton in samewerking met Lux Verbi.
- 2004a en b. *Die Predikantsamp*. Deel 5: Kan die drie-ampteleer ons help om 'n Bybelse fokus aan die predikantsamp te gee? *NGTT* 45 (3&4, Sept en Des), 529-537, 538-548.
- 2005. *Ontmoetings met die lewende God – Hoe God ons roep, nuut maak en stuur*. Kaapstad: Lux Verbi.
- Burtchaell, JT 1992. *From synagogue to church*. Public services and offices in the earliest Christian communities. Cambridge: Cambridge University Press.
- Callahan, Kennon L, 1990. *Effective Church Leadership. Building on the twelve Keys*. San Fransisco: Harper & Row Publishers.
- Campbell, GB & Reiersen S 1981. *The gift of administration*. Theological bases for ministry. Philadelphia: The Westminster Press.
- Carretto, Carlo 1974. *The God who comes*. Maryknoll, NY: Orbis Books.
- Carroll, JW & Wilson, RL 1980. *Too many Pastors? The clergy job market*. New York: Pilgrims Press.
- Carrol, JW & McKinney, W 1986. *Handbook for congregational studies*. Nashville: Abingdon Press.
- Chan, KK 1984. The organization of the caritative ministry in the early church. *East Asia Journal of Theology* 2, 103-115.
- Cilliers, J 1998. *Die uitwysing van God op die kansel*. Kaapstad: Lux Verbi.
- Cilliers, JH 2007. Preaching as language of hope in a context of HIV and AIDS, in *Preaching as language of hope* (C.J.A. Vos, Lucy L. Hogan and Johan H. Cilliers eds.) Pretoria: Proteaboekhuis.
- Clinton, JR 1988. *The making of a leader. Recognizing the lessons and stages of leadership development*. Naspress.
- Coertzen, P 1995. *Ampte in die Kerk*. Gedagtes oor die aard van die Ampte in die kerk. *NGTT*,3, 343-352.
- Collins, JN 1990. *Diakonia: re-interpreting the ancient sources*. Oxford: Oxford University Press.

- Collins, J 2001. *Good to Great. Why some companies make the leap and others don't*. New York: Harper Collins Publishers.
- Conniry, CJ 1994. *Identifying apostolic Christianity: A synthesis of viewpoints*. Journal of the evangelical theological society. 37/2. 257-261.
- Conger, Marian 1985. *Women in Parish Ministry: Stress and Support*. Washington D.C: Alban Institute.
- Covey, SR 1989. *The 7 Habits of Highly Effective People*. New York: Simon & Schuster.
- Culpepper, RA 1981. *The Biblical basis for ordination*. Review and Expositor 78, 4, 471-484.
- Cussons, S 1988. *Omtoorvuur*. Kaapstad: Tafelberg.
- De Klerk, W 1998. *Die vreemde God en sy mense*. Kaapstad: Human en Rossouw.
- 2000. *Afrikaners: Kroes kras kordaat*. Kaapstad: Human en Rossouw.
- De Roest, H 2006. (2de druk) *En de wind steekt op! Kleine ecclesiologie van de hoop*. Zoetermeer: Meinema.
- Dewayne Davenport, D1978. *The Bible says grow: Church growth*. Williamstown, WV Church Growth. Evangelism Seminar.
- Dikeni, Sandile 2003, 12 Desember, *Thisday*, Page 6.
- Donfried, KP 1992. *Ministry-reality or myth? Rethinking the term Diakonia*. Dialog v31, 121-128.
- Doohan, H 1983. *Paul and leadership: An analysis of the person, the situation, the interaction in the early church*. Dissertation in partial fulfillment of the requirements for the degree of Doctor of education. Gonzaga University.
- D'Souza, Antony A 2001. *Leaders for today, hope for Tomorrow: Empowering and USA empowered leadership*. Nairobi Kenya: Paulines Publications Africa.
- Dudley, CS 1978. *Making the small church effective*. Nashville: Abingdon Press.
- Dunn, JDG 1998. *The theology of Paul the apostle*. Grand Rapids/Cambridge: William B Eerdmans Publishing Company.
- Du Rand, JA 1988. Charisma en amp – 'n Pauliniese eksegetiese verkenning, in Rossouw, PJ (red), *Gereformeerde ampsbediening*, 75-94. Pretoria: NG Kerkboekhandel.
- Durand, J 2002. *Ontluisterde wêreld. Die Afrikaner en sy kerk in 'n veranderende*

Suid-Afrika. Kaapstad: Lux Verbi.

- Du Toit, Ben 2000. *God? Geloof in 'n postmoderne tyd*. Bloemfontein: CLF-Uitgewers.
- Du Toit, ZB 1999. *Die Nuwe Toekoms. 'n Perspektief op die Afrikaner by die eeuwisseling*. Goodwood, Wes-Kaap: NBD Drukkerystraat.
- Easum, B 2000. *Leadership on the other side*. Nashville: Abingdon Press.
- Elliot, RH 1982. *Church growth that counts*. Valley Forge: Judson Press.
- Fitzmeyer, JA 1993. *Romans. A new translation with introduction and commentary*. New York: Doubleday.
- Fraser, R 1985. Office of deacon. *Presbyterian* 11, 1, 13-19.
- Friedrich, G 1985. sv 'Euangelistes,' in Kittel & Friedrich (eds), *Theological dictionary of the New Testament*. Grand Rapids: William B Eerdmans Publishing Company.
- Fung, RYK 1980. *Charismatic versus organized ministry? An examination of an alleged antithesis*. *The Evangelical Quarterly* 52, 4, 195-214.
- Gaddy, C. Weldon 1991. *A soul Under Siege*. Louisville: Westminster/John Knox Press.
- Gager, JG 2000. *Reinventing Paul*. Oxford: Oxford University Press.
- Garnsey, P & Saller R 1997. Patronal power relations, in Horsley, RA (ed) *Paul and empire. Religion and power in Roman imperial society*. Harrisburg: PA Trinity Press.
- Geldenhuis, FE O'B 1951. *Die regsposisie van kerkraad, ring en sinode onder die Gereformeerde stelsel van kerkregering soos toegepas in die Gefedereerde Ned. Ger. Kerke in Suid-Afrika*. Pretoria: Van Schaik.
- George, CF 1992. *Prepare your church for the future*. Flemming H Revell.
- Gibbs, E 1981. *I believe in church growth*. Hodder & Stoughton.
- Giddens, A 1994. *Living in a Post-Traditional Society*. Stanford University Press.
- Giliomee, H 2004. *Die Afrikaners. 'n Biografie*. Kaapstad: Tafelberg-Uitgewers Heerengracht 40.
- Gispens, WH (Red) 1975. *Bybelse Ensiklopedie*. Kaapstad: Verenigde Protestantse Uitgewers.

- Goldsmith, M ea.2003. *Global Leadership*. Prentice Hall.
- Goleman, D & Boyatis, R & McKee, A 2002. *Primal Leadership: Realizing the Power of Emotional Intelligence*. Boston: Harvard Business School Press.
- Gordon, TD 1994. 'Equipping' ministry in Ephesians 4? *Journal of the evangelical Theological Society*, 37/1, 69-78.
- Green, H 1996. 'n *Prakties-teologiese ondersoek na die rol van die leraar as leier in die gemeente*. Ongepubliseerde DD proefskrif. Universiteit van Pretoria.
- Greenleaf, Robert K 1977. *Servant Leadership: a Journey into the Nature of Legitimate Power and Greatness*. New York: Paulist Press.
- Greenleaf, Robert K & Spears, Larry C & Covey, Steven R 2002. *Servant Leadership: A Journey into the Nature of Legimate Power end Greatness*. New York: Paulist Press.
- Greeven, H 1977. *Das kirchliche amt in Neuen Testament*. Kertelge (red) WdF 439, 305-361.
- Grey, J 1990. *Predikant-wees vandag*. Maitland, Kaapstad: Mills Litho.
- Grosheide, FW 1954. *Het Heilig Evangelie volgens Mattheus*. Kampen: N.V. Uitgeversmaatschappij J. H. Kok
- 1955. *De brief aan de Hebreëen en de brief van Jakobus*. Kampen: N.V. Uitgeversmaatschappij J.H. Kok.
- Grundmann, W 1985. sv "Dokimos". Kittel & Friedrich (eds), *Theological dictionary of the New Testament*. Grand Rapids: William B Eerdmans Publishing Company.
- Hackman, JR 2002. *Leading Teams: Setting the Stage for Great Performances*. Boston: Harvard Business School Press.
- Hahn, F 1979. *Charisma und Amt*. Die Diskussion uber das kirchliche Amt im lichte der neutestamentlichen Charismenlehre. *Zeitschrift Theologie und Kirche* 76, 4, 419-449.
- Hahn, CA 1994. *Growing in authority. Relinquishing control. A new approach to faithful leadership*. Bethesda, MD: The Alban Institute, Inc.
- Haldane, R 1966. *The epistle to the Romans*. 78b Chiltern Street, London: The Banner of Truth Trust
- Halpern, Belle Linda & Lubor, Kathy 2003. *Leadership Prescence*. 375 Hadson Street: Penguin Group (USA), Inc.

- Harper, M 1977. *Let my people grow: Ministry on leadership in the church*. Plainfield, NJ: Logos Internacional.
- Harper, Steve 1983. *Devotional Life in the Wesleyan Tradition*. Nashville: Abingdon Press.
- HAT 1979. *Verklarende handwoordeboek van die Afrikaanse Taal*. Doornfontein, Johannesburg: Perskor Uitgewery.
- Hayford, J 1983. *Servant Leadership*. The Pentecostal Minister. NY: Spring Publishers.
- Hazlett, I (ed) 1991. *Early Christianity. Origen and evolution to AD 600*. London: SPCK.
- Heifetz, RA 1994. *Leadership without easy answers*. Cambridge: Harvard University Press.
- Heitink, G 1982. *Het protestantse huisbezoek vroeger en nu*. Pratische Theologie 9: 303-312. Hatfield, Pretoria.
- 2001. *Biografie van de dominee*. Baarn: Uitgeverij Ten Have.
- Hendriks, JH 1992. *Strategiese beplanning in die gemeente*. Die beginsels en praktyk van gemeentevernuwing. Pretoria: Nasionale Boekdrukkery.
- 1993. *Konflik en diversiviteit in die gemeente*: Praktiese teologie in Suid Afrika 8(2): 95-115. Hatfield, Pretoria.
- 2004. *Studying congregations in Africa*. Wellington: Lux Verbi. BM.
- Hendriks, J 1990. *Een vitale en aantrekkelijke gemeente. Model en metode van gemeente opbouw*. Kampen: Uitgeverij JH Kok en Kampen.
- 1995. *Terug naar de Kern*. Vernieuwing van de gemeente en de rol van de Kerkeraad: Pleidooi voor een gezamenlijke trektocht. Kampen: Uitgeverij Kok en Kampen.
- 2002. *Op weg naar de Herberg*. Bouwen aan een open Kerk. Kampen: Uitgeverij JH Kok en Kampen.
- Hendriksen, W 1940. *More than Conquerors*. London, 39 Bedford Square: The Tyndale Press.
- 1959. *A Commentary on the Gospel of John*. 78b Chiltern Street, London : The Banner of Truth Trust.
- 1967. *Exposition of Ephesians*. Grand Rapids, Michigan: Baker Book House.

- Hendriksen, H 1968. *A commentary on Galatians*. 78b Chiltern Street, London: The Banner of Truth Trust.
- Heyns, JA 1977. *Die Kerk*. Pretoria: NG Kerkboekhandel.
- 1978. *Dogmatiek*. Pretoria: NG Kerkboekhandel.
- Heyns, LM & Pieterse, HJC 1990. *Eerste treë in die praktiese teologie*. Pretoria: Gnosis.
- Heyns, L 1993. *Die amp in krisis: 'n Terreinverkenning*. NGTT 34, 354-362.
- Hofmeyr, George 2002. *NG Kerk 350*. Eenhonderd bakens in die geskiedenis van die Nederduitse Gereformeerde Kerk, 1652-2002. Kaapstad: Lux Verbi.
- Holmes, Urban T 1982. *Spirituality for Ministry*. San Francisco: Harper & Row.
- Hunsberger, G 2004. Leaders in the missional church. *Kruisgewys* 4/1. 32-33.
- Huff, Ann S 1990. *Wives of the Organization*. Texas: Arlington Press.
- Hutcheson, RG 1979. *The wheel within the wheel*. Confronting the management crisis of the pluralistic church. Atlanta: John Knox Press.
- Hybels, B 2002. *Courageous Leadership*. Grand Rapids, Michigan: Zondervan.
- Jacobovici, S & Pellegrino C 2007. *The Jesus family Tomb*. The discovery that will change history forever. London: Harper Collins Publishers.
- Jamieson, A 2002. *A Churchless Faith*. Faith journeys beyond the churches. Holy Trinity Church, Marylebone Road, London NW1 4DU.
- Jeremias, J 1975. *Die briewe an Timotheus und Titus; Der brief an die Hebraer*. Das Neue Testament Deutsch. Gottingen: Vandenhoeck & Ruprecht.
- Johnson, LT 1996. *Letters to Paul's Delegates: 1 Timothy, 2 Timothy, Titus*. Valley Forge, Pennsylvania: Trinity Press International.
- Jones, T 2001. *Postmodern Youth Ministry*. Grand Rapids, Michigan: Zondervan.
- Kelleher, S 1982. Spirit and institution in the church. *Biblehashyam* 8, 4, 227-233.
- Kets de Vries, Manfred FR & Danny Miller, 1989. *Prisoners of Leadership*. New York: John Wiley & sons.
- Kerkorde 2004. *Kerkorde en Bepalings van die NG Kerk*.
- Kittel, GF 1972. *Theological Dictionary of the New Testament vol. VIII*. Grand Rapids, Michigan: Eerdmans Publishing Company.

- Kloppers, MHO 1988. Die ontwikkeling van die amp in die Ou Testament. In Rossouw, PJ (red) *Gereformeerde ampsbediening*, 79-123. Pretoria: NG Kerkboekhandel.
- Kok, GJ 1999. *Charismata: 'n Eksegetiese ondersoek na die briewe van Paulus en Petrus*. Ongepubliseerde Ph.D proefskrif. Universiteit van Pretoria.
- König, A 2002. *Ek glo die Bybel – ondanks al die vrae*. Kaapstad: Lux Verbi.
- 2002. *God, waarom lyk die wêreld só?* Kaapstad: Lux Verbi.
- Kouzes, JM & Posner, BZ 1987. *The Leadership Challenge*. San Francisco: Jossey-Bass Publishers. (Herdruk in 1995).
- Kruisgewys 2005. Jaargang 5. Volume 2
- Kuitert, HM *Verstaat gij wat gij leest?* Nijkerk: GF Callenbach N.V. Uitgever.
- Kuhn, Thomas S. 1970. *The structures of Scientific Revolutions*. Chicago: University of Chicago Press.
- Küng, H 1970. *Wat is Kerk?* Roermond.
- Kuper, Laurance 2006. *Ethics in leadership*. Cape Town: Zebra Press, PO Box 1144, 8000.
- L'Ange, Gerald 2005. *The White Africans – From Colonisation to Liberation*. Jonathan Ball Uitgewers.
- Lee, Harris, W 1989. *Effective Church leadership. A Practical sourcebook*. Minneapolis, Minnesota: Augsburg/ Fortress.
- Lekkerkerker, AFN 1962. *Apostolaat en Ambt*. Kerk en Teologie No 13.
- Lenski, RCH 1946. *The Interpretation of St. Luke's Gospel*. Minneapolis, Minnesota: Augsburg Publishing House.
- 1943. *The Interpretation of St. John's Gospel*. Minneapolis, Minnesota: Augsburg Publishing House.
- Lemaire, A 1972. Pastoral Epistles: redaction and theology. *Biblical Theology Bulletin* 11.
- 1973. The ministries in the New Testament. Recent research. *Biblical Theology Bulletin* 3, 133-166.
- Lemmer, R 1996. *Why should the possibility of Rabbinic rhetorical elements in Pauline writings (e.g. Galatians) be reconsidered?* In Porter 7 Olbricht (eds), *Rhetoric, Scripture and theology. Essays from the 1994 Pretoria conference*, 161-194. Sheffield: Sheffield Academic Press.

- Le Roux, M. Smuts du Pré 2001. *Ouderdoms homogeniteit in 'n post Apartheid, Nederduitse Gereformeerde Konteks*. Stellenbosch. M Div Tesis.
- Liddell & Scott 1989. *An intermediate Greek–English lexicon*. Founded upon the seventh edition of Liddell and Scott's Greek English lexicon. Oxford: Clarendon Press.
- Lissack, M & Roos, J 2000. *The Next Common Sense. The E-manager's Guide to Mastering Complexity*. London: Nicolas Brealey Publishing.
- Louw, DJ 1980, *Die stad in die mens*. Pretoria: NG Kerkboekhandel.
- Louw, JP & Nida EA(eds)1989. *Greek – English lexicon of the New Testament*. Based on semantic domains 2 vols. Cape Town: Bible society of South Africa.
- Louw, Louis K 1984. *'n Eietydse Bedieningsmodel vir die opbou van die gemeente*. UNISA. DTh Proefskrif.
- Louw, S 2004. Wie is jy dominee? *Die Kerkbode*, 12 November 2004, 13.
- Macchia, SA 1999. *Becoming a healthy Church: 10 Characteristics*. Grand Rapids, Michigan: Baker Book House.
- Mains, D 1980. *My greatest ministry mistakes*. Leadership. Spring.
- Malphurs, A 2003. *Being Leaders. The nature of authentic Christian Leadership*. Grand Rapids, Michigan: Baker Books.
- Mappes, DA 1997. *The new Testament elder, overseer, and pastor*. Bibliotheca Sacra 14, 162-174.
- Marshall, T 1991. *Understanding leadership. Fresh perspectives on the essentials of New testament leadership*. Chichester: Sovereign World.
- Martin, DB 1995. *The Corinthian body*. New Haven: Yale University Press.
- Maxwell, JC 1991. *The 21 irrefutable laws of leadership. Follow them and people will follow you*. Nashville: Thomas Nelson Publishers.
- 1993. *Developing the leader within you*. Nashville: Thomas Nelson Publishers.
- 2001. 17 Onbetwisbare wette van spanwerk. Struik Christelike Boeke.
- Mays, JT 1969. *Hosea. A Commentary*. Bloombury Street London: SCM Press LTD.
- McNeill, JT & Battles FL 1960. *Calvin: Institutes of the Christian Religion*. Philadelphia: The Westminster Press.
- Miller, CJ 1986. *Outgrowing the ingrown church*. Ministry Resources Library.

- Miller, DW 1985. *The uniqueness of the New Testament church eldership*. Grace Theological Journal 6, 2, 315-327.
- Miller, Paul M 1981. *Leading the family of God*. Scottdale, Pennsylvania, Kitchener, Ontario: Herald Press.
- Minear, PS 1960. *Images of the church in the New Testament*. Philadelphia: Westminster Press.
- Mitchell, KR 1988. *Multiple Staff Ministries*. Philadelphia: Westminster.
- Mittelberg, M 2000. *Building a contagious church*. Zondervan.
- Moore, GF 1927. *Judaism in the first centuries of the Christian era*. Cambridge: Harvard University Press.
- Morris, L 1959. *The first and second epistles to the Thessalonians*. Grand Rapids, Michigan: Eerdmans Publishing CO.
- Morse, SW 1998. *The Community of the Future*. Jossey-Bass Publishers.
- Mullins, A & Myburgh K 2004 *Gekies! Paulus se briewe aan Timoteus en Titus*. Wierdapark: Content solutions.
- Murray, JM 1939, *The price of leadership*. Gateshead on Tyre London: Northumberland Press Limited.
- Nardoni, E 1977. Ministries in the New Testament, *Studia Canonica*, 11, 5-36.
- 1992. Charism in the early church since Rudolph Sohm: An ecumenical challenge, *Theological Studies* 53, 646-662.
- Nauta, D 1963. *Geschiedenis van de Kerk deel 1*. Kampen: Uitgeverij J.H. Kok N.V. Kampen.
- Nederduitse Gereformeerde Kerk. Agenda Algemene Sinode 1998. *Ondersoek na 'n Nuwe Testamentiese basis vir die heraanpassing van die bedieningstruktuur in die Nederduitse Gereformeerde Kerk*. Bylae A15. 217-221.
- Niemandt, CPJ 2005. *Pneumanauts*. Len Sweet oor leierskap. *Kruisgewys* S/1. 41-42.
- Nel, A 2003. *Op soek na God...buite die Kerk?* Kaapstad: Lux Verbi.
- Nel, M 1994. *Gemeentebou*. Pretoria: Orion.
- 2001. *Ek is die verskil. Die invloed van persoonlikheid op die prediking*. Bloemfontein: CLF.
- Neuser, J 1988. *The social world of formative Christianity and Judaism*. Philadelphia:

Fortress Press.

- Niebuhr HR, Williams DD & SE Ahlstrom 1983. *The Ministry in Historical Perspectives*. New York: Harper & Row.
- Nicol, W 1996. *Rykdom in eenvoud. Op pad na 'n alternatiewe leefstyl*. Kaapstad: Lux Verbi.
- O'Brien, PT 1999. *The letter to the Ephesians*. Michigan, Grand Rapids: William B Eerdmans Publishing Company.
- O'Kennedy, D 2003. Wat sê die Bybel oor vernouing en transformasie in die gemeente? (Deel 1 en 2: Ou en Nuwe Testament). *NGTT 44*, 132-146, 433-451.
- Opperman, DJ 1983. *Groot verseboek*. Waalstraat 28 Kaapstad: Tafelberg Uitgewers Beperk.
- Oswald Roy M & Kroeger, Otto 1988. *Personality Type and Religious Leadership*. Alban Institute.
- Pieterse, HJC 1993. *Praktiese teologie as kommunikatiewe handelingsteorie*. Pretoria: RGN.
- Pink, AW 1945. *Exposition of the Gospel of John*. Grand Rapids, Michican: Zondervan Publishing House.
- 1954. *An Exposition of Hebrews*. Grand Rapids, Michigan: Baker Book House.
- Pop, FJ 1965. *De eerste brief van Paulus aan de Corinthiërs*. G.F. Callenbach N.V. Uitgever Nijkerk.
- 1962. *De tweede brief van Paulus aan de Corinthiërs*. G.F. Callenbach N.V. Uitgever, Nijkerk.
- Praamsma, L 1949. *Het Dogma der Kerk*, bladsy 491-505. Groningen: Jan Haan N.V.
- Prior, Kenneth 1990. *Perils of leadership: Overcoming Personal Battles*, Downers Grove, Ill: Intervarsity Press.
- Richards, LO& Hoeldtke, C 1980. *A Theology of church leadership*. Grand Rapids: Zondervan Publishing House.
- Ridderbos, H 1959. *Aan de Romeinen*. Kampen: N.V. Uitgeversmaatschappij J.H.Kok.
- 1970. *Mattheus*. Korte verklaring van de Heilig Schrift. JH Kok N.V. Kampen.
- Rolof, J 1984. Das Amt und die Amter im Neuen Testament. *Theologische Beiträge* 15,5, 201-218.

- Rogers, P 1981. *Pastoral authority then and now*. Irish theological Quarterly, 48, 1-2, 47-59.
- Rossouw, J 2005. Opstand in die NG Kerk. *Die Vrije Afrikaan* 19 Augustus 2005.
- Rossouw, PJ (red) *Gereformeerde ampsbediening*, 79-123. Pretoria: NG Kerkboekhandel.
- Roxburgh, AJ 2000. *Crossing the bridge. Church leadership in a time of change*. Percept Group.
- Rush, M 2002. *Management: A biblical approach*. Victor Publishers.
- Sanders, JT 2000. *Charisma, converts, competitors. Social and sociological factors in the success of early Christianity*. London: SCM Press.
- Schaller, LE 1979. *Effective Church planting*. Nashville: Abingdon Press.
- Schnackenburg, R 1971. *Lukas als zeuge versiedener gemeindestrukturen*, Bileb 12, 232-247.
- Schoeman, K & Bisschoff, J 2005. *Opsommende verslag. Kerkhereniging en Homoseksualiteit: ondersoek onder gemeentelieers binne die NG Sinodes van Noord-, Suid- en Oos Transvaal*.
- Scholtz, GD 1956. *Die geskiedenis van die Nederduitse Hervormde of Gereformeerde Kerk van Suid-Afrika. 1842-1885. Deel een*. Kaapstad, Pretoria: NG Kerk Uitgewers.
- 1956. *Die geskiedenis van die Nederduitse Hervormde of Gereformeerde Kerk van Suid Afrika. 1885-1910. Deel twee*. Kaapstad, Pretoria: NG Kerk Uitgewers.
- Schweitzer, A 1912. *Paul and his interpreters*. London: Black.
- Schweizer, E 1987. *The nature of the ministry in reformed understanding*. New Testament horizons in Biblical
- Schuler, RH 1986. *Your church has a fantastic future*. Ventura, California: Regal Books
- Segal, AF 1990. *Paul the convert*. New Haven: Yale University Press.
- Shawchuck, N & Heuser R 1993. *Leading the Congregation, Caring for yourself while serving others*. Nashville: Abingdon Press.

- Stählin, G 1968. sv 'Diakonos' in Kittel & Friedrich (eds), *Theological dictionary of the New Testament*, vol 9. Grand Rapids: William B Eerdmans Publishing Company.
- Stogdill, RM 1981. *Handbook of leadership: A survey of the literature*. Revised and expanded edition by Bernard M Bass. New York: Free Press.
- Stoffels, H 1999. *Soms kom ik als een hartelijk mens over*. De samen op Weg-kerken.
- Smit, AT (red) 1995. *Nuut gedink oor leierskap in gemeentes: Die begeleiding van 'n Christelike geloofsgemeenskap*, 16-34. Kaapstad: Lux Verbi.
- Snyman, SD 2001. *Waar is die Moses figure wat na God wys?* Acta Theologia.
- Swanepoel, AC 1993. *Eietydse ampsbediening en bedieningstrukture vir ouderlinge en diakens in die Nederduitse- Gereformeerde Kerk*. 'n Kerkregtelike studie. Ongepubliseerde DD proefskrif. Universiteit van Pretoria.
- Sweet, LI 2004. *Summoned to lead*. Grand Rapids, Michigan: Zondervan.
- Tabor, JD 2006. *The Jesus dynasty*. London: Harper Element.
- Tannen, Deborah 1991. *You just don't understand*. New York: New Ballantine.
- Tasker, RVG 1961. *The Gospel according to St Matthew*. London: The Tyndale Press.
- Theron. JPJ 1983. *Huisbesoek in die Nederduitse Gereformeerde Kerk: 'n prakties-teologiese ondersoek*. DTh-proefskrif. Universiteit van Suid-Afrika.
- Thuruthumaly, J 1993. The New Testament understanding of church authority. *Biblehashyam 19*, 134-150.
- Tomson, PJ 1990. *Paul and the Jewish law. Halakha in the letters of the apostle to the Gentiles*. (Compendia Rerum Iudaeae ad Novum Testamentum, setion 11) Minneapolis: Fortress Press.
- Turner, VW 1967. *The forest of symbols: aspects of Ndembu ritual*. Ithaca, N.Y. Cornell University Press.
- 1974. *Dramas, fields and metaphors: Symbolic action in human society*. Ithaca, N.Y.: Cornell University Press.
- Van der Merwe, M 1995. *Nuwe treë saam met God*. Kaapstad: Lux Verbi
- Van der Wart, ADF 1971. *'n Eksegetiese studie van Romeine 5:12-21 (en aanverwante gedeeltes) met besondere aandag aan die gegrippe 'eerste Adam' en 'tweede Adam' met verwysing na moderne denkrigtings*. Ongepubliseerde Skripsie vir Lisensiaat in die Teologie. Stellenbosch.

- Van der Watt & Tolmie 2005. *Apokriewe Ou en Nuwe Testament*. Vereniging: Christelike Uitgewersmaatskappy.
- Van Deventer, GJ 2006. *Leierskap in Makrogemeentes. Perspektiewe op kontemporêre ontwikkelings*. Ongepubliseerde Proefskrif. Stellenbosch.
- Van Dijk, L 2006. *Geskiedenis van Afrika*. Kaapstad: Tafelberg.
- Van Niekerk, AA 2005. *Geloof sonder sekerhede. Besinning vir eietydse gelowiges*. Epping, Wes Kaap: Lux Verbi, Wellington. ABC Boekdrukkers.
- Venter, CJH 1988. *Amp en ampsdraer – gesigspunte uit die Nuwe Testament*, in Rossouw, PJ (red), *Gereformeerde ampsbediening*. Pretoria: NG Kerkboekhandel.
- Vermeulen, JJ 2002. *Leiers wat dien en bedien. 'n Eksegetiese ondersoek na leierskap in die Pauliniese briewe*. Ongepubliseerde proefskrif. Fakulteit teologie. Universiteit van Pretoria.
- Volz, CA 1989. *The pastoral office in the early church*. Word & Word 9, 359-366.
- Vos, CJA & Pieterse, HJC 1997. *Hoe lieflik is U woning*. Raad vir Geesteswetenskaplike Navorsing, Pretoria.
- Vos, CJA 2001. *Praktiese Teologie in S.A.* 16(2).
- 2001. *God's household and the poor in contextual ecclesiology*. HFS 57 91(1&2), 49-69.
- 2003. *Enkeldiep*. Pretoria: Protea Boekhuis.
- 2006. *'n Hand vol wind. Die stem van die Prediker vir ons tyd*. Kaapstad: Lux Verbi.
- Wagner, CP 1994. *Leading your church to growth*. Regal Books.
- Walsh, JJ 1990. *Integral justice: Changing people changing structures*. New York: Orbis.
- Warren, R 1995. *The purpose driven church*. Grand Rapids, Michigan: Zondervan.
- Weber, HR 1998. *Power: Focus for biblical theology*. Geneva: WCC.
- Wehrli, ES 1992. *Gifted by their Spirit. Leadership roles in the New Testament*. Cleveland, Ohio: Te Pilgrim Press.
- Wepener, CJ 2004. Die predikantsamp. Deel 3: Die take van die predikant in die Gereformeerde tradisie-historiese en ekumenies beskou. *NGTT 45 (1&2)*, 152-165).

- Westley, Frances & Mintzberg, Hendry 1989. *Visionary Leadership and Strategic Management*. Strategic Management Journal No 10.
- Wels, Lucia 1997. *Spiraal*. Posbus 11112 Queenswood 0121, Suid-Afrika: Die Bent Uitgewers.
- White, LM 1987. Social authority in the house church setting and Ephesians 4:1-16. *Restoration Quarterly* 29, 4, 209-228.
- Wilkes, CG 1998. *Jesus on leadership Discovering the secrets of servant leadership from the life of Christ*. INC Wheaton, Illinois: Tyndale House Publishers.
- Wilson Schaef, Ann 1985. *An emerging female system in a white male society*. San Francisco: Harper & Row.
- Winstanley, MT 1986. *The shepherd image in the Scriptures. A paradigm for Christian ministry*. Clergy Review 71, 197-206.
- Wolterstorff, N 1995. *Divine Discourse*. Cambridge: Cambridge University Press.
- Womack, DA *The Pyramid principle of church growth*. Minneapolis: Bethany Fellowship 1977.
- Wuthnow, R 1994. *I came away stronger: How small groups are shaping American religion*. Grand Rapids, Michigan: Eerdmans.
- Zemek, GJ 1993. *The modeling of ministries*. Master's Seminary Journal 4, 165-185.
-