

V RESTOURASIEPROSES VAN DIE ERASMUSKASTEEL

1. Inleiding

Die bewaring van 'n gebou behels die stappe wat gedoen word om verval te stuit. Die stappe moet so gedoen word dat dit die minste uitwerking op die gebou sal hê. Dit moet verkieslik moontlik omkeerbaar wees sodat veranderinge nie in die pad sal wees van toekomstige bewaringsprosesse nie. Die kernfunksie in die bewaring van historiese geboue is die toepassing van wetgewing. Sulke geboue moet gelys word deur onder andere gereelde inspeksies en dokumentasies te maak. Stadsbeplanning en bewaringsaksies moet ook hier in ag geneem word.¹

Die wet op Nasionale Erfenishulpbronne 25 van 1999 bepaal onder andere dat erfenishulpbronne bewaar moet word deur dit te beskerm, in stand te hou. Die plek kan ook volhoubaar gebruik word om sodoende die kulturele betekenis daarvan te beskerm.² Die Erasmuskasteel is bewaar, maar die eertydse woning word as kantore benut.

Die hoeveelheid buitengewone geboue en terreine wat betekenisvol is om te bewaar, is beperk. Sulke voorbeelde moet onderhou en herstel word met volkome getrouheid aan die hoogste restourasiestandaarde wat moontlik is. Spesialiste, insluitende argitekte wat ondervinding het van restourasiewerk, historici, argeoloë, landskapargitekte, museumkundiges,

¹ B. M. Feilden, *Conservation of historic buildings*, p. 3.

² No. 506 Kantoor van die President, *no. 25 van 1999: Wet op Nasionale Erfenishulpbronne*, 1999, p.9.

stadsbeplanners en vakmanne moet betrek word.³

Volgens Suid-Afrikaanse wetgewing word die kultuurerfenis gemeet aan die belangrikheid daarvan binne die gemeenskap en die besondere rol wat dit in die Suid-Afrikaanse geskiedenis gespeel het.⁴ Daar word nie net bepaal dat opgeleide persone betrokke moet wees by bewaringsprojekte nie, maar dat daar wel persone opgelei moet word. Daar moet deurlopende opleiding van werkers geskied om sodoende te verseker dat die kultuurerfenis blywende waarde sal hê.⁵

Dokumentêre, argeologiese en fisiese navorsing word gedoen van die oorspronklike vorm en die uiteindelijke veranderinge wat vir die gebou beplan word, voordat restourasie begin. 'n Volledige opname van sodanige getuienis, insluitende tekeninge, progressiewe foto's, notas en afskrifte, moet gehou word. Die oorspronklike of kopieë van die bevindinge moet gehou en waar moontlik, gepubliseer word.⁶

Dit is raadsaam dat 'n ou gebou eerder bewaar word as om reggemaak te word. Die huidige beskouing is dat dit beter is om reg te maak as om te herstel; beter om te herstel as om te rekonstrueer. Voor die aanvang van 'n projek moet die moontlikheid oorweeg word dat die projek kan lei tot 'n "sloerende rekonstruksie" (slegs enkele gedeeltes word vervang). Dit is die geneigdheid om te herstel, wat lei tot restourasie en restourasie wat totale rekonstruksie word. Die behoud van oorspronklike werk van verskeie periodes is beter as die willekeurige "herstel" van die hele werk. Die

³ C. van Ravenswaay, Planning for preservation, in *Historic preservation tomorrow*, pp. 17-18.

⁴ No. 506 Kantoer van die President, no. 25 van 1999: *Wet op Nasionale Erfenishulpbronne*, 1999, p. 15.

⁵ *Ibid.*, p. 17.

⁶ C. van Ravenswaay, Planning for preservation, in *Historic preservation tomorrow*, p. 18.

restourateur moet net vervang wat hy of sy kan bewys wel bestaan het, byvoorbeeld aan die hand van dokumentasie.⁷

Volledige dokumentasie voor, gedurende en na restourasie is van kardinale belang. Analitiese en kritiese verslae wat aangevul is met foto's en tekeninge moet deel wees van die proses. By die Erasmuskasteel is daar wel 'n tekort aan volledige dokumentasie wat die restourasie-proses voorafgegaan het. Die navorser moes met behulp van persoonlike onderhoudvoering die restourasie-proses rekonstrueer. Daar is wel goeie foto-dokumentasie. Die ouer foto's is van die familie verkry en die foto's voor, gedurende en na die restourasie is deur Krygkor laat neem. Die foto's het ongelukkig nie datums by nie en moet nog deeglik gedokumenteer word.⁸

2. Redes vir die bewaring van die Erasmuskasteel

Om 'n ou gebou te bewaar, is om te voorkom dat 'n "kunswerk" verlore gaan. Bewyse van hoe mense in die verlede geleef, gewerk en selfs hoe hulle gedink het, word ook so bewaar.⁹ Die Erasmuskasteel kultuurerfenis terrein is in dié opsig nie net histories nie, maar ook argeologies van waarde.

⁷ C. van Ravenswaay, Planning for preservation, in *Historic preservation tomorrow*, p. 18.

⁸ B. M. Feilden, *Conservation of historic buildings*, pp. 7-8; Mnr. B. Nell, Bestuurder van Korporatiewe Kommunikasie, Krygkor, Pretoria, Foto's van die Erasmuskasteel.

⁹ R.F.M. Immelman & G. D. Quinn (eds.), *The preservation and restoration of historic buildings in South Africa*, p. 11.



Figuur 24: Die Erasmuskasteel het nog sy
oorspronklike voordeur.

Foto: T. Rossouw, 2001-03-06.

Erfenishulpbronne speel 'n besondere rol by navorsing, toerisme asook opvoeding. Dit beteken dat die uiteindelijke doel van die erfenis moet wees dat dit ontwikkel word en op so 'n wyse aangebied moet word om die nodige waardigheid daarvoor asook respek te verseker.¹⁰ Hierdie stelling is tweeledig van aard. Dit is belangrik dat die familie van die Erasmuskasteel gerespekteer moet word, sodoende moet daar genoegsame opvoeding wees om die mense bedag te maak op feite en nie mites nie. Voorts moet daar verdere opleiding wees om te verseker dat die instandhouding van die Erasmuskasteel nie sal lei tot verdere afbreek van die struktuur self nie.

¹⁰ No. 506, Kantoor van die President, No. 25 van 1999: *Wet op Nasionale Erfenishulpbronne*, 1999, p. 17.

Daar is 'n paar slaggate waarop gelet moet word. Eienaars van geboue kan meer skade aanrig deur die gebou te verbeter of om hulle persoonlike smaak daarop af te druk. Die doel waarvoor die gebou ingerig word, kan heeltemal anders wees as die oorspronklike gebruik daarvan. Dit is in die eienaar se hande om nie die gebou te vernietig of te skend nie. Dan is daar die gevaar van onvoldoende kennis van die persoon wat die restourasie uitvoer. Al hierdie probleme moet in ag geneem word voordat so 'n projek aangepak word.¹¹

Motiverings vir bewaring kan enige van die volgende opsies insluit: ekonomies, histories, argeologies, kultureel, esteties, wetenskaplik, opvoedkundig en sosiologies. Die Erasmuskasteel het omtrent al hierdie kenmerke. Indien dit opvoedkundig van waarde is, kan 'n algehele rekonstruksie gedoen word, behalwe in die geval waar die gebou verval is, of onherstelbaar verander is.¹² Dit is die geval met die twee ouer huisies op die terrein wat deur die jare aanbouings gekry het en later gesloop is.

Elke gebou is in 'n sekere mate uniek of het 'n sekere kwaliteit. Daar kan gesê word dat alle geboue 'n spesiale voorkoms het. Dit is nie nodig om wêreldwye erkenning te geniet om die kommer van die bewaring en uitwerking van skadelike veranderinge van 'n gebou te regverdig nie. Elke gebou sal plaaslike kenmerke moet hê wat die "gees van die gebou" en die gevoel om te behoort, by die mense van die omgewing versterk. Daar is drie kenmerke om so 'n plek se bestaan te regverdig, waarvan die eerste die ligging van die natuurlike omgewing, byvoorbeeld die landskap se vorm en topografie, plantegroei, klimaat en die beskikbaarheid van water,

¹¹ R.F.M. Immelman & G. D. Quinn (eds.), *The preservation and restoration of historic buildings in South Africa*, pp. 12-13.

¹² C. van Ravenswaay, Planning for preservation, in *Historic preservation tomorrow*, p. 16.

is.¹³ Die Erasmuskasteel se natuurlike omgewing is baie mooi vir die oog. Die huis staan op 'n koppie en die klimaat is matig. Die huis is ook naby die Wolwespruit gebou, wat in vroeëre jare 'n oog gehad het. Die spruit loop nou nie meer so sterk nie en van die oog is daar nie meer sprake nie. Die natuurlike plantegroei en uitsig is belemmer deur die stedelike uitbreidings rondom die huis. Tog staan die huis nog op 'n redelike groot stuk grond. Die agterste deel van die koppie word as 'n klein natuurresewaatjie bewaar.¹⁴

Die tweede kenmerk behels die kulturele bouwerke, byvoorbeeld brûe, forte of kerke wat 'n reaksie van die kultuur op die betrokke landskap was. Sosiale geskiedenis en fisiese ligging sowel as menslike aktiwiteite kan bydra om die gebou tot 'n kulturele erfenis te laat verklaar.¹⁵ Op Garstfontein het daar ongelukkig min van die oorspronklike plaasopstalle behoue gebly. Selfs die steengroef is nie meer toeganklik nie. Mnr. J.J.P.E. Pienaar het vermoed dat dit opgevolg is en dat daar huise bo-op gebou is. Die ou steengroef is nog wel vanuit die lug sigbaar. Daar is nog klipmure langs die Wolwespruit sigbaar waar die ou drif was, asook waar die transportryers gebly het. Die voortbestaan van hiërdie argeologiese verskynsels is ook nou in die gedrang. 'n Argeologiese opname is gedoen, maar van die mure gaan moontlik in die slag bly met die nuwe pad en brug wat tans daar opgerig word. Plakkers in die omgewing het ook reeds van die klippe verskuif.¹⁶

Bogenoemde argeologiese oorblyfsels het toe in 2003 plek gemaak vir 'n nuwe pad en moontlike brug wat (Julie 2003) in aanbouing is. Aangesien

¹³ H. L. Garnham, *Maintaining the spirit of place; a process for the preservation of town character*, p. 1.

¹⁴ Kasteelpark nr. 609 JR, Pretoria: Erasmuskasteel, besoek 2000;2001 Wolwespruit.

¹⁵ H.L. Garnham, *Maintaining the spirit of place...*, p. 1.

¹⁶ Persoonlike inligting: Mnr. H.P. Prinsloo, argeoloog, Sandoryn 14, Lucky Beanstraat, Pretoria, 2001-05-14; Mnr. Pienaar,...., 2001-08-01; Murasies langs Wolwespruit.

die paaie nog nie klaar gebou is nie, kon die navorser nog nie 'n opname gaan doen om te sien wat alles in die slag gebly het nie.

Die derde kenmerk wat 'n ou gebou se voortbestaan sou regverdig, is die sintuiglike ondervinding wat primêr op die visuele aspek van die plek ingestel is. Die visuele getuig gewoonlik van die interaksie van die kultuur met die bestaande landskap. Dit is moontlik dat die ander strukture as onooglik aangesien is en die bewaring daarvan glad nie op prys gestel is nie. Die besondere opvallendheid van die Erasmuskasteel het moontlik bygedra daartoe dat dit bewaar gebly het. Die ligging het ook moontlik 'n rol gespeel, omdat die huis eers buite die dorpsgebied van Pretoria gestaan het en nie in die stadsentrum self nie.¹⁷ Dit sou nie vir altyd so bly nie en vooruitgang is onafwendbaar. Baie ou geboue soos hotelle en woonhuise, nes in die geval van die Erasmuskasteel, het soveel verandering ondergaan as gevolg van uitbreidings, industrialisasie, eiendomsuitbreiding, vervoeruitbreidings, stedelike groei en die verskuiwing van die bevolking. Die Erasmuskasteel is onderwerp aan al die laasgenoemde aspekte. Baie van die veranderinge het die voorkoms, karakter en selfs die betekenis van die plek verander of vernietig. Jan Alleman het glad nie die waarde van die huis besef nie en dit bloot net as 'n mooi huis gesien en niks anders nie.¹⁸

Bewaring moet nie net met sosiale en ekonomiese doelwitte vereenselwig word nie. Daar moet ook nou gekyk word na die opgradering van die stedelike omgewing en die bewaring van waardevolle plaasgrond.¹⁹ Laasgenoemde het nog nie sy inslag in Suid-Afrika gevind nie. Goeie landbougrond word opgesny vir luukse woonbuurte, want die veronderstelling dat Suid-Afrika se vlaktes nie 'n einde het nie, is nog in mense se gedagtes.

¹⁷ H.L. Garnham, *Maintaining the spirit of place...*, p. 1; Kasteelpark nr. 609 JR, Pretoria: Erasmuskasteel, besoeke gedurende 2000; 2001, 2002.

¹⁸ *Ibid.*

¹⁹ D. Maddex, *New energy from old buildings*, p. 15.

Spogbuurte wat tans op die ou plaasgrond van die Erasmusse uitgelê is, is onder andere Erasmusrand, Erasmuskloof en Elarduspark.

Volgens prof. H. P. van der Schyff is besluit om die Erasmuskasteel en omliggende terrein nie net as 'n kultuurerfenis nie, maar ook as 'n natuurerfenis te bewaar. Hierdie stelling (ongeveer 1992) van Van der Schyff was in daardie stadium 'n toekomsblik, want die argeologiese waarde van die terrein is eers om en by 1995 ontdek.²⁰ Die algemeenste motivering vir die bewaring van die terrein is die groei wat getoon word. 'n Gesin "bou" 'n eenvoudige pionierswoning en soos wat die familie finansiëel sterker geword het, word hulle wonings ook groter en meer "eksoties". Die restourasie van al drie die huise op die terrein onder bespreking, is kultuurhistories, argitektonies en opvoedkundig van waarde. Dit toon die groei, ontwikkeling en welvaart van 'n "Transvaalse" familie in 1903 en daarna.²¹

Die elemente van die Erasmuskasteel kan ook gesien word by ander Victoriaanse huise, maar die Erasmuskasteel is argitektonies uniek. Die huis sluit argitektonies nouer aan by die Europese Victoriaanse argitektuur as by die Britse styl. In Suid-Afrika is dit baie seldsaam, aangesien die meeste huise volgens die Britse styl gebou is.²² Volgens H. Meiring is die Erasmuskasteel uniek in Afrika. Meiring beweer dat daar wel 'n paar soortgelyke maar kleiner voorbeelde van kasteelagtige huisies in Kaapstad en Durban is. Meiring vergelyk die Erasmuskasteel met die herehuise in San Francisco. Die Erasmuskasteel se omliggende terrein is ongeskonde bewaar en die huis is vanuit verskillende hoeke sigbaar. Dit maak die Erasmuskasteel 'n simbool, wat eie aan Pretoria is.²³

²⁰ I. Bester, Die Erasmuskasteel..., 1992-01-25.

²¹ *Ibid.*

²² *Ibid.*

²³ *Rekord-Oos*, 1998-08-28, p. 27.

Die waarde van die Erasmuskasteel lê daarin dat dit nie 'n "dooie" statiese museum is nie, maar gebruik word en tegelykertyd as kultuurerfenis bewaar bly. Die meubels is sover moontlik histories (Victoriaans) korrek en word tans gebruik. In die eetkamer kan twintig mense om die tafel vergader. Die tafels is op 'n skeepswerf in Engeland gevind. Daar is twintig bypassende mahoniestoele.²⁴

'n Paar belangrike doelwitte met bewaring is om die uniekheid van die omgewing te erken en die karakter daarvan te waardeer. H. L. Garnham beveel aan dat 'n behoorlike beplanningsproses waarby inwoners van die omgewing betrokke kan raak tot stand gebring moet word. Dit is makliker gesê as gedaan. Organisasies soos Genootskap Oud - Pretoria is wel baie aktief, maar die lidmaatskap is nie werklik verteenwoordigend van 'n groot groep van die gemeenskap nie. Mense het ander voorkeure, maar pogings kan wel aangewend word vir inwoner deelname wat die inwoners trots kan maak op hulle omgewing, die huis en die buurt.²⁵

Gemeenskappe wat meer ag slaan op die bewaring van hulle historiese geboue genereer meer interessante plekke vir bewoning en toerisme aldaar. Goeie voorbeelde is van die Kaapse dorpieë soos Swellendam en Stellenbosch. Dit wil nie sê dat bewaring suiwer esteties is nie. Argitekte van die 1970ers het besef dat geboue wat opgerig is voor die Tweede Wêreldoorlog minder energie (ten opsigte van elektrisiteit, bykomende verhitting ens.) gebruik het as dié wat na die oorlog gebou is. Bewaring moet nie net gesien word as 'n meganiese, wetlike of ekonomiese proses nie. Bewaring behou energie.²⁶ Daar is 'n ontwaking onder sakemense en huiseienaars wat besef dat dit minder sal kos om 'n plek reg te maak as om

²⁴ I. Bester, Die Erasmuskasteel, 1992 - 01 -25.

²⁵ H.L. Garnham, *Maintaining the spirit of place...*, p. 4.

²⁶ D. Maddex, *New energy from old buildings*, p. 16.

die plek af te breek en 'n nuwe gebou te bou. Die tydbesparing speel ook hier 'n rol. Daar hoef dan nie so lank gewag te word voordat die eienaars hulle intrek kan neem nie. 'n Ander punt is dat 'n gebou wat histories of argitektonies van waarde is interessant is en toeriste en in die geval van 'n winkel, kopers sal lok.²⁷

Toeriste sou baat by die Erasmuskasteel omdat die huis baie mense opval en daar baie vrae opduik. Mnr. B. Nell het die insig gehad om die waarde van die Erasmuskasteel as 'n aantreklikheid te sien. Die huis word vir werksfunksies en onthale van belangrike buitelandse besoekers gebruik.²⁸ Hierdie huis val in die kategorie deur Maddex genoem, herstel en bewaring, en wat Krygkor gedoen het, is uitsonderlik maar nie uniek nie aangesien dit deel is van 'n bewaringstendens wat elders reeds geïdentifiseer is.

Die Erasmuskasteel is deur Krygkor gerestoureer om die eiesoortige aard van die huis te behou, asook om dit in te rig vir kantoorgebruik. Soos reeds genoem, word die Erasmuskasteel as uniek beskou en vanweë die stories wat aan die huis gekoppel word, verleen dit 'n sekere karakter daaraan. Dit leen die huis daartoe dat daar verskeie belangegroepes is wat die huis wil bewaar.

Historiese strukture voorsien 'n stad van 'n unieke karakter asook 'n verbintenis met die verlede. 'n Unieke karakter kan geskep word deur 'n behoorlike verwantskap tussen die struktuur en die landskap. Dit sou idealisties wees om die Erasmuskasteel *in situ* in 'n ongerepte omgewing te laat, want groei en verandering noodsaak die skepping van 'n nuwe karakter en voorkoms. Om sukses te behaal moet die nuwe voorkoms binne die konteks van 'n algemene plan en program vir elke stad geskied. Dit sou

²⁷ D. Maddex, *New energy from old buildings*, p. 19.

²⁸ D. Maddex, *New energy from old buildings*, p. 19; Persoonlike inligting: Mnr. B. Nell, ..., 2000-07-26.

wenslik wees dat daar soveel as moontlik voorstelle van die inwoners moet wees met 'n span van professionele mense wat aan die fisiese projek werk.²⁹

Hoewel die Erasmuskasteel gerestoureer is, is daar nie altyd goeie dokumentasie gehou van die hele restourasieproses nie. Dit bemoeilik die verdere instandhouding.

3. Etiek vir bewaring

Voordat daar enigsins begin word om aan 'n historiese gebou te werk of te verander, moet die bestaande toestand daarvan eers gedokumenteer word. Historiese inligting mag nie vernietig, vervals of weggeneem word nie. Enige werk wat aan die gebou gedoen word, moet die minste moontlike ingrypings behels. Werk wat aan die gebou gedoen word, moet onderhewig wees aan 'n respek vir die estetiese, historiese en fisiese integriteit, omdat dit 'n kultuurerfenis is. Alle metodes en materiale wat gedurende die proses gebruik is, moet ten volle gedokumenteer word.³⁰

Die besondere karakter van 'n gebou word bepaal deur die argitektoniese styl, klimaat, veral die kwaliteit en hoeveelheid lig, die hoeveelheid reënval en die wisseling in temperatuur. Die merkwaardigheid van die ligging, herinnering en metafoor, asook wat die gebou beteken vir mense wat dit besoek het, is van belang. 'n Eie identiteit wat gepaard gaan met 'n positiewe voorkoms, wat ook toerisme kan bevorder, word aangemoedig. Uitsonderlike argitektoniese strukture is gewoonlik 'n aanduiding van kulturele verskeidenheid (in hierdie geval argeologiese artefakte uit die Steentydperk en Ystertydperk asook die Historiese tydperk) en geskiedenis.³¹ Die Erasmuskasteel kan as 'n opvallende argitektoniese struktuur beskryf word,

²⁹ H. L. Garnham, *Maintaining the spirit of place...*, pp. 11-12.

³⁰ B. M. Feilden, *Conservation of historic buildings*, p. 6.

³¹ H. L. Garnham, *Maintaining the spirit of place*, pp. 8-9.

omdat dit weggebreek het van die eenvoudiger Victoriaanse plaaswonings deur die gebruik van plaaslike materiale. Daar is by die Erasmuskasteel onder andere gebruik gemaak van leiklip uit die leiklipgroef. Ook is plaaslike vakmanskap gebruik en daar is gelet op belangrike ou geboue. Die kulturele diversiteit en geskiedenis van die terrein het ook daartoe bygedra dat die Erasmuskasteel besonders is. Die geskiedenis van die gebied wat as Garstfontein bekend gestaan het se geskiedenis dateer uit die Steentydperk (San bewoners in die Dassiegrot). Die terrein het verder ontwikkel, met die koms van die pioniers het daar 'n verandering gekom ten opsigte van die waardes en die kwaliteit van openbare omgewings (infrastruktuur) wat sigbaar en toeganklik is. Met al die nuwe ontwikkelinge is daar nou kantore, huise, winkels en 'n hoërskool in die direkte omgewing van die Erasmuskasteel.

4 Voorbereiding vir die bewaring van 'n gebou

Die ideale stappe in die voorbereiding vir die bewaring van 'n gebou word vervolgens bespreek en getoets aan die hand van die Erasmuskasteel.

4.1 Inventaris

Feilden beveel aan dat daar 'n lys van al die kultuurerfenisse in 'n land opgestel moet word. Dit is 'n reuse administratiewe taak vir die regering. Behoorlike kategorieë moet geskep word sodat kultuurerfenisse deeglik gedokumenteer kan word. Dit moet grafies en beskrywend gedoen word. Wetgewing sal ook sodoende geboue wat in sulke lys gedokumenteer is, beskerm teen sloping. Hierdie lys vorm ook die basis vir die toekenning van geldelike hulp of spesiale belasting aan dié persone wat sulke geboue onderhou.³² In die verlede is die lys deur die Raad vir Nasionale Gedenkwaardighede (RNG)

³²

B. M. Feilden, *Conservation of historic buildings*, p. 7.

gedoen en nou word dit deur die Suid-Afrikaanse Erfenishulpbronagentskap (SAEHA) gedoen.³³

Die Suid-Afrikaanse wetgewing op Erfenishulpbronne bepaal dat materiële oorblyfsels van menslike bedrywighede, wat ouer as 'n honderd jaar is, soos artefakte, menslike en hominiede oorblyfsels, asook mensgemaakte verskynsels en strukture, beskerm moet word. Dit noodsaak 'n stelselmatige identifisering van sodanige verskynsels. Die erfenishulpbronne moet geëvalueer en gedokumenteer word. Fondse asook ondersteuning van die provinsiale erfenishulpbronowerhede moet gereedelik beskikbaar wees om die bewaring en volgehoue dokumentasie van tradisionele Suid-Afrikaanse bouegenieke en struktuurvorme te verseker. Die dokumentasie moet aan nasionale norme en standaarde onderhewig wees.³⁴

4.2 Aanvanklike inspeksie

'n Voorlopige visuele inspeksie en studie van elke gebou is nodig om dit as 'n geheel te definieer. Die huidige toestand van die gebou moet stelselmatig gedokumenteer word. Indien daar verdere studie benodig word, moet dit gerapporteer word.³⁵

In die geval van die Erasmuskasteel moes daar verdere navorsing gedoen word. Teen 1974 moes mnr. R.J. (Emus) Erasmus die Erasmuskasteel verlaat. Die huis is ook tydelik vir die weermag se kapelaansdienste gebruik. Verskeie huurders het hulle merk op die huis agtergelaat, voor en na die onteïening van die grond. In 1987 het Krygkor begin met die restourasieproses. Die ou huisplanne het nie meer bestaan nie en sodoende

³³ No. 560, Kantoer van die President, no. 25 van 1999: *Wet op Nasionale Erfenishulpbronne*, 1999, pp. 25-41.

³⁴ No. 560, Kantoer van die President, no. 25 van 1999: *Wet op Nasionale Erfenishulpbronne*, 1999, p.29.

³⁵ B. M. Feilden, *Conservation of historic buildings*, p. 7.

moes die hele huis weer opgemeet word. Die kans dat oorspronklike kopieë van die huisplan gevind mag word, is gering. Die meeste stede en dorpe het eers teen die begin 1900's begin om geboue se planne en dokumentasie te organiseer. Brande, klam kelders, verskuiwings en periodieke opruimings het die kanse van die behoud van sulke planne 'n onwaarskynlikheid gemaak. Hannes Meiring is as argitek genader en tydens die opmetings het hy die fynere besonderhede van die huis ontdek, onder andere die besonderse weerhaan.³⁶

Erkende bewaringspraktyke vereis dat dokumentasie van sodanige ondersoek volledig moet wees, met ander woorde, 'n volledige ondersoek na die opsporing van dokumente, onder andere in argiewe.³⁷ Dit is opvallend dat sulke nagevorste dokumentasie ten opsigte van die Erasmuskasteel afwesig is. Daar is wel navorsing gedoen, maar die bevindinge is nooit behoorlik gedokumenteer nie. Labuschagne het slegs 'n paar geskrewe bladsye waarin sy haar bevindinge en ondervraging van die Erasmus-familie uiteengesit het, aan mnr. B. Nell van Krygkor oorhandig.

Die aanbevole bewaringspraktyk is dat mondelinge getuienis woord vir woord in die dossier van die gebou genoteer behoort te word. Die prosedure is nie vir die Erasmuskasteel-inwoners gevolg nie. Mondelinge mededeling is wel gebruik om te help met die restourasieproses, maar daar is geen teken van behoorlike dokumentasie daarvan nie.³⁸

Erkende praktyk is dat ingesamelde inligting gedokumenteer en geberg moet word sodat dit maklik verkrygbaar kan wees. Die navorser wil dit

³⁶ I. Bester, Die Erasmuskasteel..., 1992-01-25; Persoonlike inligting: genl.-maj. ds. K. van Zyl., slegs vir 'n kort tydperk die kapelaansdienste se kantore gewees, 2001-04-04.

³⁷ B. M. Feilden, *Conservation of historic buildings*, p. 7; W.C. Shopsin, *Restoring old buildings for contemporary uses*, p. 40.

³⁸ B. M. Feilden, *Conservation of historic buildings*, p. 7; I. Bester, Die Erasmuskasteel, 1992 -01- 25; P.W. C. Shopsin, *Restoring old buildings for contemporary uses*, p. 40.

weereens beklemtoon dat daar 'n leemte by die Erasmuskasteel ontstaan. Inligting is wel ingesamel, maar nooit behoorlik gedokumenteer nie. 'n Opsomming van die opnames moet aan die plaaslike beplannersagentskappe gestuur word en dit moet verkrygbaar wees by alle agente van die plaaslike regering³⁹ dus Pretoria Munisipaliteit en al die staats- en provinsiale agentskappe en SAEHA. In Suid-Afrika moet daar staat gemaak word op die wetgewing van kultuurerfenisse 25 van 1999 en in Pretoria op bewaringsorganisasies soos die Tshwane Geboue-erfenisvereniging.

Opnames moet ook goed gepubliseer word en verslae moet gereeld verskyn om die gemeenskap op hoogte te hou van die vordering en instandhouding. Daar mag nou wel redelik gereeld publikasies oor die Erasmuskasteel verskyn, maar meestal is die artikels niksseggend en gewoonlik net 'n herhaling van gissings sonder dat skrywers behoorlik navorsing gedoen het. Opnames moet deeglik gedoen word en in daardie lig gesien, is opnames nooit voltooi nie en moet altyd aangevul word.⁴⁰

Die ideaal is dat alle historiese geboue op 'n gereelde basis (ongeveer met 'n vyf jaar tussenpose) geïnspekteer moet word. Dit sal help met die instandhoudingsplanne. Dié benadering hou ook die koste laag, in plaas daarvan om alles op een stadium te behartig. Die Erasmuskasteel word nie só geïnspekteer nie, maar B. Nell hou die huis in stand en doen herstellings, waar en wanneer dit nodig geag word. Só is al die gordyne in 2001 vervang en in 2002 ook die buitenste houtsierwerk. Ander probleme soos die krake in die kombuis en die afkalking van die 1860 huis, is in 2001 reggestel.⁴¹

³⁸ C. Feiss, Survey, evaluation and registration, in *Historic preservation tomorrow*, pp. 10-12.

⁴⁰ *Ibid.*

⁴¹ B.M. Feilden, *Censervation of historic buildings*, p.7; Persoonlike inligting: B. Nell, ..., 2000, 2001; 2002.

4.3 Vorme van “ingryping”

‘n Onderskeid moet getref word tussen kosmetiese skoonmaak en om vuiligheid te verwyder om die gebou se voorkoms te verbeter. In laasgenoemde geval het ‘n mens te make met restourasie om agteruitgang teen te werk. Die skoonmaak en restourasie van ‘n gebou het ‘n kundige

nodig wat die metodes en materiale ken, sowel as die interaksie daarvan met atmosferiese omstandighede en die uitwerking wat dit op die langtermyn kan hê.⁴²

Daar is verskeie vorms van “ingryping” om geboue te bewaar, naamlik die voorkoming van agteruitgang, bewaring, versterking, rekonstruksie, reprodusering, rehabilitasie en restourasie. Die Erasmuskasteel is gerestoureer om sy oorspronklike glorie te herwin. Restourasie en die herintegrasie van fynere besonderhede is ‘n voortdurende proses. Dit word gebaseer op die oorspronklike materiale, argeologiese getuienis, oorspronklike ontwerp en outentieke dokumente. Die vervanging van verlore of verweerde dele moet harmonieus integreer met die geheel, tog moet dit by nadere ondersoek van die oorspronklike onderskei kan word. In dié lig gesien is die skoonmaak van ‘n gebou ook ‘n vorm van restourasie.⁴³ In die geval van die Erasmuskasteel is die houtsierwerk se verf afgebrand. Dit was die vinnigste en effektiefste manier om van al die ou verf ontslae te raak. Daar sal later in dié hoofstuk meer in die besonder na hierdie vorm van “restourasie” gekyk word.

Bewaringskundiges beskou dit as raadsaam dat die bydraes van alle periodes gerespekteer word.⁴⁴ Dr. Labuschagne het vir die restourasie van die Erasmuskasteel egter gebruik gemaak van ou foto’s en boeke wat die

⁴² W. C. Shopsin, *Restoring old buildings for contemporary uses*, p. 105.

⁴³ B. M. Feilden, *Conservation of historic buildings*, p. 9; I. Bester, 50/50, 1992-01-21.

⁴⁴ *Ibid.*

tipiese Engelse Victoriaanse interieur soos wat dit in die negentigerjare van die negentiende eeu daar uitgesien het, illustreer. Die vertrekke is periodies ingerig en het muurpapier vanuit die besondere periode. Soos vroeër genoem, word die stelling gemaak die Erasmuskasteel argitektonies nouer by die Wes- Europese styl aansluit.

Volgens A. Jansen, val die Erasmuskasteel meer in die Amerikaanse Victoriaanse argitektoniese styl.⁴⁵ As 'n mens verder in ag neem dat dit 'n Boerefamilie was wat in die huis gebly het, behoort die outensiteit van die binnenshuise versiering wat tydens die Krygkor restourasie proses gekies is, heroorweeg te word.

Enige latere veranderinge wat as 'n "historiese dokument" in plaas van 'n vorige restourasie gesien kan word, moet ook bewaar word.⁴⁶ Mnr. R. J. Erasmus het in die sestigerjare (heel moontlik na 1968, nadat *Die Professor en die Prikkelpop* daar geskiet is) die Erasmuskasteel ten duurste herstel. Hy het glo vakmanne uit Italië gekry. Dit is dan ook in hierdie tydperk dat die kombuis afgebreek is. Die rede hiervoor was nooit duidelik gewees nie, maar die navorser het daarin geslaag om self by Erasmus die rede vir die slooping uit te vind.⁴⁷

Volgens mnr. J.R. Erasmus moes die kombuis afgebreek word. Die struktuur was baie onstabiel en daar was krake in die muur. Die krake kon nie herstel word nie. Op een plek kon Erasmus sy hele arm deurdruk. Volgens Erasmus moes hy die huis leefbaar maak en dink aan sy gesin se behoeftes. Tog wou hy ook die huis bewaar. Erasmus het net in die agterste gedeelte van die huis gewoon. Die agterste gedeelte van die veranda

⁴⁵ Persoonlike mededeling: A. Jansen, Boukontrakteur en restourateur, Posbus 912-514, Silverton, Pretoria, 2003-05-13.

⁴⁶ B. M. Feilden, *Conservation of historic buildings*, p.9.

⁴⁷ Persoonlike mededeling: Mev. Pottas,..., 2003-09-24; Mnr. J. R. Erasmus,..., 2003-09-24.

is ook toegebou met klein luikvensters.⁴⁸ Tydens die restourasie deur Krygkor is die besluit geneem om die huis heeltemal na sy oorspronklike glorie van 1903 te herstel. Dié aangeboude gedeeltes is afgebreek en houtsierwerk is weer daar geïnstalleer. Die kombuis se fondament is ook met behulp van argeologiese opgrawings onder leiding van prof. A. Meyer gevind. Daar is eers 'n toetsloot gegrawe om te bepaal presies waar die fondament is.⁴⁹ Hoe die kombuis gelyk het, asook die ligging daarvan, is bepaal deur nie net een film soos vermeld word deur I. Bester nie, maar twee films wat daar geskiet is: *Hier's ons weer!* en *Die Professor en die Prikkelpop*. Die kombuis was ongeveer elf meter van die huis af. Die rede was glo om kosreuke in die huis te verhoed. Dit is 'n onwaarskynlike gedagte en die navorser voel dat dit eerder meer te make sou hê met die voorkoming van 'n brand.⁵⁰

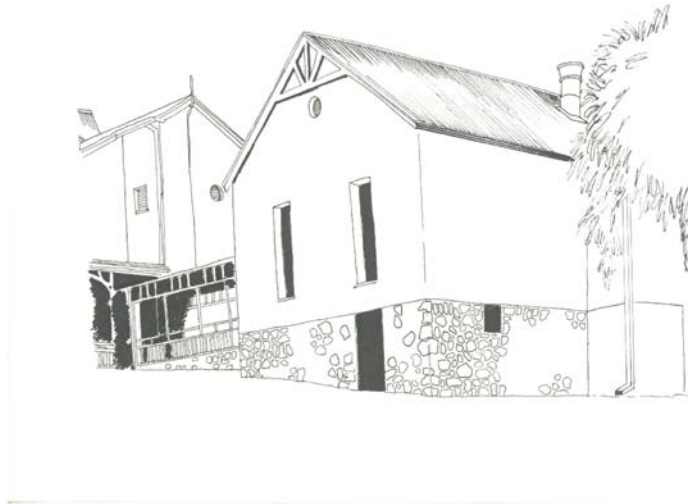
Volgens A. Jansen is die film wel gebruik om min of meer te bepaal waar die kombuis was, maar daar is nooit toetslote gegrawe nie. Jansen meen dat die kombuis herbou is, sonder die kennis van sy oorspronklike fondament. Die loodgieter het later (nadat die kombuis herbou is) slote vir waterpype gegrawe en op die oorspronklike fondament afgekom. Die kombuis is glo omtrent 'n meter weg van die oorspronklike kombuis gebou.⁵¹

⁴⁸ Persoonlike mededeling: Mev. Pottas & Mnr. J.R. Erasmus

⁴⁹ Persoonlike mededeling: Prof. Prof. A. Meyer, Professor by die departement Antropologie en Argeologie aan die Universiteit van Pretoria 0002; I. Bester, *Die Erasmuskasteel...*, 1992-01-25.

⁵⁰ I. Bester, *Die Erasmuskasteel*, 1992 -01 - 25; Persoonlike mededeling: Mev. D.M. C. Pottas,..., 2001-05-09; Mej. J.J. Pienaar,..., 2001-06-18; B.M. Feilden, *Conservation of historic buildings*, p. 9; I. Bester, *Die Erasmuskasteel...*, 1992 -01 - 25.

⁵¹ Persoonlike mededeling: Mnr. A. Jansen,..., 2003-09-24.



Figuur 25: Die herboude kombuis.

Tekening: T. Rossouw.

Ravenswaay stel dit baie duidelik dat argitektoniese getuieis onder geen omstandighede verwyder, toegemaak of vernietig moet word voordat dit nie behoorlik gedokumenteer is nie. Voorbeelde van oorspronklike werk moet behou word.⁵² Daar is geen monsters van die oorspronklike houtsierwerk van die Erasmuskasteel gehou nie. Ook in hierdie geval het die restourasie van die Erasmuskasteel nie heeltemal volgens “die boek” verloop nie. Dit is belangrik dat alle voorgestelde veranderinge eers in tekeninge bestudeer moet word. Die spesifikasie van vorm moet reg wees om ‘n deeglike kommunikasie tussen die ontwerper, argitek en bouer te verseker.⁵³

Tydens mnr. J. R. Erasmus se ingryping in 1968 (1969) om die huis te restoureer, het hy die buitekant van die huis met ‘n permanente spuitlaag verf laat verf. Die verf moes tydens Krygkor se restourasie (1987)

⁵² C. van Ravenswaay, Planning for preservation, in *Historic preservation tomorrow*, p. 18.

⁵³ *Ibid.*

verwyder word. Ook die hortjiesvensters wat by die agterste gedeelte van die huis ingevoeg is, moes verwyder word.⁵⁴

Die Erasmuskasteel het wel nuwerwetse elemente soos hierdie horkiesvensters asook die houtplafonne, gehad, maar dit behoort tog ook gedokumenteer te geword het voordat dit verwyder is. 'n Ouer byvoegsel was die houtafskorting wat by die eerste verdieping aangebou is, moontlik in die 1930's. Dit was om 'n kombuisgedeelte in te rig vir die boonste vlak, aangesien dit op daardie stadium as 'n aparte wooneenheid bewoon is. Dit is ook verwyder sonder om gedokumenteer te word.

In die geval van veranderinge wat in opeenvolgende periodes bo-oor mekaar in 'n gebou aangebring is, kan die blootlê van die onderste lae net onder uitsonderlike omstandighede geregverdig word. Dit is slegs wenslik as daar ooreengekom is dat die gedeelte wat verwyder gaan word, van min belang is of dat die onderste materiaal van groot historiese of argeologiese waarde is. Albertus Erasmus het op die eerste verdieping van die Erasmuskasteel, 'n gedeelte op die stoep laat toemaak om as kombuis te dien. Dié houtgedeelte is ook tydens die restourasie verwyder.⁵⁵ Die enigste dokumentasie wat die navorser van die aangeboude gedeelte kon opspoor, is 'n ou foto wat in die familie se besit is. Die toestand van die gebou moet goed genoeg wees om só 'n restourasie te regverdig.⁵⁶ Dit was wel die geval by die Erasmuskasteel. Daar was wel veranderinge aan die Erasmuskasteel aangebring, maar dit kon verwyder word om die huis na sy oorspronklike glorie te restoureer.

Dit is onduidelik hoe Labuschagne presies te werk gegaan het met haar navorsing. Daar is onder andere besluit om al die muurpapier af te skraap. Dit is betreurenswaardig dat daar nie monsters van die muurpapier gehou is nie. Die navorser het twee stukkie muurpapier onder die vloer van die

⁵⁴ I. Bester, Die Erasmuskasteel, 1992 – 01- 25.

⁵⁵ Mev. Pottas,..., 2001-05-09; Mej. Pienaar,..., 2001-04-10.

⁵⁶ B. M. Feilden, *Conservation of historic buildings*, p. 9.

eetkamer gevind. Die een stukkie is aansienlik ouer en dateer moontlik uit die 1940'erjare. Die ander oorblyfsel dateer heel waarskynlik uit die 1970'erjare. Volgens I. Bester het Labuschagne niks van die oorspronklike muurpapier gevind nie. Tog getuig mnr. Pienaar dat Labuschagne wel in die een hoek van die eetkamer die vervaardiger se naam, asook die nommer van die muurpapier se ontwerp gekry het. Dit het haar in staat gestel om met die maatskappy in aanraking te kom. Al die muurpapier is ingevoer. Die ontwerpe is met die hand op die plakpapier gedruk en nie met die hulp van masjiene nie. Die Erasmus-familie stem nie saam oor al die keuses van die muurpapier nie. Dit geld veral ten opsigte van die muurpapier in die rookkamer, damessitkamer en hoofeetkamer. Volgens familie is die muurpapier te oorweldigend en bont.⁵⁷

Mnr. J. R. Erasmus se nuwerwetse plafonne was 'n volgende uitdaging vir Krygkor se restoureurs. Dit wil voorkom of hy die doekplafonne, onder meer die hoofeetkamer en hoofslaapkamer s'n, met dennehoutplafonne vervang het. Anton Jansen het die doekplafon in die damessitkamer as voorbeeld gebruik om dié nuwerwetse houtplafonne te vervang.⁵⁸ Na aanleiding van dié voorbeeld is ongebleikte linne met 'n spesiale naat gestik en styf gespan. Die doek is later geverf. Die kroonlys is van hout en linne gemaak. Die rosette waaraan die lampe (ligte) gehang het, is van gips gemaak. Jansen het eers met veselglas geëksperimenteer, maar is deur 'n Duitse vriend aangeraai om 'n vorm van rubber, gips en perdehaar te maak.⁵⁹ Hierdie strategie wat Jansen met die plafonne en die rosette gevolg het, staan bekend as Reprodusering. Reprodusering (dit het gewoonlik te make met dekoratiewe aspekte) van die presiese artefak is 'n aanvaarbare strategie in restourasie indien dit ten doel het om 'n vermiste

⁵⁷ B. M. Feilden, *Conservation of historic buildings*, p. 9; I. Bester, Die Erasmuskasteel, 1992 -01 - 25; Mnr. J.J.P. E. Pienaar,..., 2001-08-01.

⁵⁸ I. Bester, Die Erasmuskasteel..., 1992 – 01 -25.

⁵⁹ *Ibid.*

onderdeel of 'n deel wat verweer het, te vervang, en dien om die estetiese harmonie van die geheel of die vertrek te behou.⁶⁰

Met die 1968-opknapping is die ou “plafonplankies” op die stoep vervang. Die vervangde plankies het nie dieselfde profiel as die oorspronklike plankies gehad nie. Gedurende die 1987 restourasie, is die plankies met die verkeerde profiel vervang en wel met plankies wat soos die oorspronklikes geskaaf is. Dit is wit geverf.⁶¹

Die goedkoopste en vinnigste manier om die verf van hout af te kry, is om dit af te brand met 'n blaasvlam. Baie van die houtpilare is deur die jare verweer en is vervang. Die afmetings en fynere besonderhede was nie meer korrek nie en moes verwyder en vervang word. Daar is tydens die restourasie aandag gegee aan die fynste besonderhede om die huis weer tot sy volle glorie te herstel.⁶²

Om verf van 'n artefak te verwyder, kan een van drie metodes gevolg word. Eerstens kan 'n mens die verf met 'n verfskraper en verfskrapers afskraap. Tweedens, indien skuurpapier gebruik word, moet dit sover as moontlik met die hand gedoen word. Indien die verf heeltemal van hout verwyder moet word, is daar twee termiese instrumente wat gebruik kan word. Elektriese warmplate word naby die verf gehou om die lae sag te maak, daarna word die verf word met 'n verfskraper afgeskraap. 'n Hittegeweer (*heat gun*) blaas warm lug op die verf en die verf kan dan ook afgeskraap word. Die geweer is veral effektief vir detail, omdat die punt in enige rigting gemik kan word. Die hitteplaat is die beste vir plat oppervlaktes. Blaasvlamme moet nooit gebruik word by bewaringsprojekte nie.⁶³ Dit is ongelukkig wat gebruik is by die Erasmuskasteel, omdat dit (soos reeds

⁶⁰ B. M. Feilden, *Conservation of historic buildings*, p 11.

⁶¹ I. Bester, *Die Erasmuskasteel*, 1992 – 01 -25.

⁶² *Ibid.*

hierbo genoem) die vinnigste en goedkoopste metode bekend was om die verf van die houtsierwerk te verwyder.⁶⁴ Daar bestaan verskeie chemiese middels om verf van vensterrame te verwyder. Die hittegeweer kan nie hier gebruik word nie, omdat dit die glas sal laat kraak.⁶⁵ Die navorser noem hierdie inligting met die hoop dat daar in die toekoms beter restourasiemetodes aangewend sal word as die Erasmuskasteel weer herstel moet word.

Die oorspronklike kleure van die vertrekke was omtrent almal in een of ander skakering van groen. Dit is vasgestel deur die kleure laag vir laag af te skraap. Die badkamer het in latere jare teëls gekry wat direk op die geverfde gedeeltes aangebring is. Die oorspronklike verfkleur het op die manier goed bewaar gebly. Die teëls is moontlik tydens die restourasie van J.R. Erasmus in die badkamer aangebring. Labuschagne het die badkamer “gebruikersvriendelik” gemaak sodat dit deur die Krygkor personeel gebruik kan word.⁶⁶

Daar moes ook aandag aan die vloere van die Erasmuskasteel gegee word, veral as ‘n mens in ag neem dat die Erasmuskasteel houtvloere het. Die sterkte van die planke moes getoets word en die balke wat die houtvloere stabiliseer, moes nagegaan word. In die vroeë negentiende eeu het die uitvinding van “Wilton loom” in Engeland ‘n rewolusie ten opsigte van matte ontketen. Vir die eerste keer kon volvloermatte gemaak word deur stroke van 27 duim (ongeveer 67,5 cm) aan mekaar te stik. Die matte het ‘n patroon gehad en die kante kon aanmekaar vasgewerk word om enige grootte vertrek, trappe of gang te pas.⁶⁷ Oorspronklik (1903) is daar vir elke vertrek van die Erasmuskasteel volvloer matte gewee, maar dit is

⁶³ W. C. Shopsin, *Restoring old buildings for contemporary uses*, p. 140.

⁶⁴ I. Bester, Die Erasmuskasteel,..., 1992-01-25.

⁶⁵ W. C. Shopsin, *Restoring old buildings for contemporary uses*, p. 140.

⁶⁶ I. Bester, Die Erasmuskasteel,..., 1992 - 01 - 25.

deur die jare vervang met nuwerwetse matte wat tydens die Krygkor-restourasie (1987) verwyder moes word. Die familie kan nog onthou hoe die oorspronklike matte op plekke deurgeloopt was.⁶⁸ Krygkor het weer matte aangeskaf, maar nie spesiaal laat maak nie. Dit sou te duur wees om weer matte vir elke vertrek te weef en die alternatief is gevolg, Daar is los matte op die houtvloer gegooi, wat ook tipies Victoriaans was.⁶⁹

5. Bewaringstrategie vir die Erasmuskasteel

By die beplanning van die bewaring van 'n huis moet 'n mens verskeie faktore in ag neem, soos: die egtheid en effek van die tuin, die algemene landskapbeplanning, plasing van die buitegeboue en die aangrensende woonbuurte.⁷⁰ Die tipe dak wat op die woning is, is ook van uiterste belang vir die beskerming van alles wat onder die dak is. Die Erasmuskasteel het 'n besondere tipe dak.

Die dak bied beskerming teen al die elemente. Die ontwerp van die dak kan energie-besparende geleenthede bied. Oorhange (in die geval van die Erasmuskasteel is dit die veranda) beskerm die vensters teen die son se warm strale gedurende die somer, maar laat die sonstrale van die laer sittende son in die winter inkom. Die oorhang voer die reënwater weg van die struktuur en voorkom dat water in die muur kom en die isolasie verlaag. Die kleur en tekstuur van die dak beïnvloed die reaksie op sonstrale.⁷¹ 'n Donker growwe oppervlak absorbeer meer hitte as 'n ligte gladde dak. Die

⁶⁷ W. C. Shopsin, *Restoring old buildings for contemporary uses*, p.160.

⁶⁸ I. Bester, Die Erasmuskasteel, 1992 -01 -25; Persoonlike inligting: Mev. Pottas, ..., 2001-05-09; Mej. J.J. Pienaar, ..., 2001-05-10.

⁶⁹ I. Bester, Die Erasmuskasteel, 1992- 01 -25; Persoonlike inligting: Mnr. B. Nell,
⁷⁰ C. van Ravenswaay, Planning for preservation, in *Historic preservation tomorrow*, p. 19.

⁷¹ D. Maddex, *New energy from old buildings*, p. 73.

sinkplaatdak van die Erasmuskasteel kan dan veroorsaak dat sonstrale weggekaats word, wat weer in die wintermaande problematies is.

Die toring skep die indruk van 'n "geheime" dakkamertjie as 'n mens dit van buite sien.⁷² Een van die gewildste skinderstories is dat die melaatse kinders in die toring toegesluit is. Die twee stelle vensters in die toring wat bokant mekaar is laat dit lyk of daar 'n vertrek of kamer in die toring self is. Die navorser noem hierdie inligting, omdat dit interessant is en allerlei stories ontlok het. Die dak in die toring was ook deel van die Krygkor restourasieproses. Dit dien eintlik net as 'n versiering. Die skubmotief van die toringdak is weer verkry deur staalplate wat in mekaar pas, te maak. Anton Jansen het gekyk na voorbeelde van 'n ou gesloopte toring wat hy by die Opelug- en Nasionale Kultuurhistoriese museum opgespoor het. Die toring is nou weer soos van ouds gedeeltelik met houtspane bedek en gepantser. Die houtspaangedeelte, in kontras met die sinkplaatgedeeltes, sal sonstrale absorbeer.⁷³

Tydens die 1970'erjare se opknapping van die huis, het mnr. J.R. Erasmus die houtdakspane laat omdraai. Die spane moes tydens Krygkor se restourasie, na 85 jaar, vervang word.⁷⁴ In praktyk moet houtspane gereeld ondersoek en onderhou word. Bome wat naby groei, moet teruggesnoei word sodat die spane behoorlik kan uitdroog na die reën. Houtspane hou ongeveer dertig jaar. Enkel spane kan vervang word, maar, omdat die een spaan oor die ander geplaas is, is dit moeilik. Beskadigde spane moet verdeel word en in stukkies verwyder word. Die spyker van die hoër spaan moet afgesny word sodat die nuwe een ingeskuif kan word. Die onderste "vervangingspaan" word met 'n daksement bedek voordat dit

⁷² I. Bester, Die Erasmuskasteel, 1992 - 01 -25.

⁷³ *Ibid*; Persoonlike inligting: Mnr. A. Jansen, ...,2003-09-24.

⁷⁴ *Ibid*.

ingesit word. Die vervanging het ook te doen met die vermindering van brandgevaar.⁷⁵

Die geute moes in die 1987 - restourasie vervang word. Iemand is opgespoor wat nog in besit was van oorspronklike geutvorms van Birmaanse kiaat en die regte gevormde geute kon gemaak word.⁷⁶

Die doel van die dak en geute is om die water so gou as moontlik weg te voer en derhalwe moet die geute in 'n perfekte toestand wees. Indien dit nie die geval is nie, sal dit bydra tot die vinnige agteruitgang van die dak. Eenvoudige instandhouding, soos om dit gereeld skoon te maak, is belangrik.⁷⁷ Jansen het die hoekversierings (wat tot in die 1940'erjare mode was) self uit sink gesny. Dié tierlantyntjies is Oosters van oorsprong en stel die vorm van 'n ui voor. Dit was 'n teken van vrugbaarheid, maar in die geval van die geute het dit die praktiese doel gedien om die water in die hoek op te vang en weg te voer.⁷⁸

Stoepe is ontwerp om 'n geheel te vorm met die interieur en eksterieur. Dit kan werklik energiebesparend wees, indien dit reg gebruik word. Stoepe dien ook as buffer om 'n groot deel van die huis te beskerm teen verskeie weersomstandighede.⁷⁹ Die veranda rondom die Erasmuskasteel dien wel as beskerming teen die son en reën. Dit skep tog weer 'n bewaringsaspek byvoorbeeld dat die houtsierwerk vervang moet word. By die Erasmuskasteel moes baie van die gerestoureerde (1987) houtsierwerk in 2002 vervang word, aangesien dit reënskade gely het.

⁷⁵ W. C. Shopsin, *Restoring old buildings for contemporary uses*, pp. 131- 132.

⁷⁶ I. Bester, *Die Erasmuskasteel*,..., 1992 - 01 -25.

⁷⁷ W. C. Shopsin, *Restoring old buildings for contemporary uses*, p. 137.

⁷⁸ I. Bester, *Die Erasmuskasteel*,..., 1992 - 01 -25.

⁷⁹ D. Maddex, *New energy from old buildings*, p. 73.

Waar 'n historiese huis 'n historiese tuin insluit, moet daar van elke moontlike geleentheid gebruik gemaak word om te bepaal wat alles in die tuin was. Dit is hoe navorsers by Sammy Marks se huis die roostuin weer tot stand gebring het. Hulle het van die "outydse" of ou Engelse tipe rose in 'n onbewandelde deel van die Sammy Marks terrein gevind en daarvan geneem en vir die historiese roostuin gekweek. By die Erasmuskasteel was daar glo nie 'n formele tuin nie. Die familie het die navorser wel vertel van die vrugteboord waaroor die hoofslaapkamer uitgekyk het. Krygkor het darem 'n paar vrugtebome naby die beeskraal geplant. Die peperboom agter die kombuis is nog *in situ*, asook die biesies agter die waenhuis. Die familie onthou wel 'n interessante aspek van die tuin (om en by die 1930'erjare). Naby die voordeur was daar 'n ronde leiklipsirkel gepak en in die middel het 'n kaktus gestaan. Daar was om die huis klipbeddings gepak waarin daar blomme geplant is. Die Yucca by die ingang is ook op ou foto's te sien.⁸⁰

Groentetuine was in baie gevalle belangriker in die geskiedenis van 'n huis as 'n blomtuin. Daar was wel volgens mondelinge mededeling groentetuine, veral by die twee ouer huise waar daar in daardie (1930'erjare) stadium huurders gebly het. Baie keer is bome geplant as versiering sowel as vir die gebruikswaarde daarvan. Bloekombome is geplant om te dien as laning op pad na die Erasmuskasteel. Daar was tot redelik onlangs nog 'n paar bloekombome sigbaar by die ou drif van die Wolwespruit. Die bome is in 2002 deur die munisipaliteit afgekap sodat daar 'n nuwe pad gebou kan word.⁸¹

Die dokumentasie moet nagegaan word en argeologiese ondersoek moet op al die aangrensende eiendom om die gebou en in die omgewing van die

⁸⁰ C. van Ravenswaay, Planning for preservation, in *Historic preservation tomorrow*, p. 24; Persoonlike inligting: mnr. J.J.P.E. en mev. A.S. Pienaar ..., 2001-05-04.

⁸¹ C. van Ravenswaay, Planning for preservation, in *Historic preservation tomorrow*, p. 24; Persoonlike inligting: mnr. J.J.P.E. en mev. A.S. Pienaar, ..., 2001-08-01.

gebou gedoen word om die historiese tuintjie of oorblyfsels daarvan te kry. Indien 'n nie-historiese landskap en tuin daar uitgelê word, moet dit duidelik bekend gemaak word. Hoewel daar 'n tuinuitleg by die Erasmuskasteel is, is daar sterk twyfel of dit histories korrek is aan die oorspronklike tuinuitleg. Die kruietuin ter herinnering aan Martha Louisa Erasmus se homeopatiese kennis, is in die ou gansdam gemaak.⁸² Die tuin is nou verder verfraai met simmetriese paadjies in die roostuin. Daar is ook 'n meer formele tuin voor die 1890-huis uitgelê.

Die landskap kan ook baie energie (t.o.v. hitte, wind en reënval) bespaar deur net die regte landskapbeplanning toe te pas. Bladwisselende bome kan aan die oostelike, noordelike en westelike kante van die huis geplant word. Dit sal die sonstrale in die somer filtreer, maar die hitte in die winter deurlaat. 'n Ruie immergroen heining sal goeie beskerming bied teen winde wat andersins die gebou direk sou tref. Die Erasmuskasteel is veral blootgestel aan winde omdat die huis op 'n koppie gebou is.⁸³ Die huidige situasie is nog dat die Erasmuskasteel blootgestel is aan die elemente. Daar is wel 'n heining om die huis en plantegroei is besig om 'n "buffer" te vorm. Die huis is na dese ook nie meer sigbaar uit alle hoeke nie. Die ideaal sou wees dat daar meer bome teenaan die heining aangeplant word.

Terwyl die aanplant van bome en lanings die bewaring van 'n huis kan bevorder, moet rankplante van die mure van die huis verwyder word. Die plante vernietig nie net die historiese materiale nie, maar hou ook die muur klam en sodoende word die isolasie verminder. Dit was een van die hoofredes waarom klimoppe teen die mure van die Ou Letteregebou by

⁸² C. van Ravenswaay, Planning for preservation, in *Historic preservation tomorrow*, p. 24; Kasteelpark nr. 609 JR, Pretoria: Erasmuskasteel, besoek

⁸³ D. Maddex, *New energy from old buildings*, p. 75; Kasteelpark nr. 609 JR, Pretoria: Erasmuskasteel, besoeke 2000;2001;2002.

die Universiteit van Pretoria, ondanks besware dat dit reeds so 'n integrale deel van die karakter van die gebou geword het, verwyder moes word.⁸⁴ Hoewel daar nie rankplante teen die Erasmuskasteel is nie, moet daar voorsorg getref word dat dit nie later gebeur nie. Daar is 'n paar plante digby die huis geplant en dit sal gemonitor moet word. Die groot Jakarandaboom wat aan die weste kant van die huis staan, kan later moontlik 'n probleem wees byvoorbeeld as die boom sou omval. Die tuinuitleg van die Erasmuskasteel was problematies ten opsigte van watertoevoer. Mnr. Willem van Riet, 'n landskapargitek, het die tuinuitleg beplan sodat dit minimum onderhoud nodig het. Die plante pas in by die reënval van die omgewing.⁸⁵

Die oorspronklike beplanning van die landskap by die Erasmuskasteel tydens die 1987 - restourasie was om by die seisoene aan te pas. Daar is (volgens die geraadpleegde artikel) heelwat kiepersolbome wat op die terrein voorkom. Die natuurlike koppie sou as geheel as 'n natuurlike landskap herstel word.⁸⁶ Dit beteken dat indringerplante verwyder word. Die inheemse grassoorte wat rondom die Erasmuskasteel groei word elke winter kort gesny. Dis onder andere om die huis te beskerm teen 'n moontlike veldbrand.

6. Deurlopende dokumentasie

Die wet op Nasionale Erfenishulpbronne bepaal dat 'n kultuurerfenis ten volle nagevors en gedokumenteer moet word.⁸⁷ Die dokumentasie van die

⁸⁴ D. Maddex, *New energy from old buildings*, p. 75; Universiteit van Pretoria, Pretoria: Ou Lettere,s.a..

⁸⁵ *Beeld*, 1986-02-17, p. 9.

⁸⁶ *Beeld*, 1986-02-17, p. 9.

⁸⁷ No. 506, Kantoor van die president, No. 25 van 1999, Wet op Nasionale Erfenishulpbronne, p. 17.

Erasmuskasteel is nie op standaard nie, bloot omdat daar 'n tekort aan gedokumenteerde data is. Die artikels wat af en toe in die media verskyn, bevat gewoonlik dieselfde verkeerde inligting. Dit is in direkte konflik met die wetgewing. Die verkeerdelike inligting word oorgedra en mense hou aan om dit te glo. Selfs die brosjure wat Krygkor gepubliseer het, is vol foute as gevolg van die swak nagevorsde inligting wat in sekondêre bronne is. Daar moet daadwerklik 'n poging aangewend word om die wanindruk rondom die Erasmuskasteel aan 'n einde te sit. Al die bespiegelings en wanopvattinge is deur Krygkor raakgesien. Dit is een van die hoofredes hoekom die navorser dié studie doen.

Wanneer 'n kultuurerfenis geïdentifiseer is, moet dit aangeteken word by SAEHA (Suid-Afrikaanse Erfenishulpbronagentskap). Permanente rekords moet gehou word. Die hulp moet van kundiges verkry word en opleiding en opvoeding moet bevorder word deur SAEHA.⁸⁸ Die mense moet bewus gemaak word van die waardevolle erfenis in hulle omgewing. Dit beteken nie dat die ou geboue nie benut kan word vir moderne behoeftes nie.

⁸⁸ No. 506, Kantoor van die president, No. 25 van 1999, Wet op Nasionale Erfenishulpbronne, p. 27.

7. Die inrigting van die huis vir kantoorgebruik



Figuur 26: Die hoofingang.

Tekening: T. Rossouw.

Een van die eerste oorwegings waaraan gedink moet word as 'n gebou vir openbare gebruik ingerig gaan word, is of die gebou voldoen aan die noodsaaklike brandregulasies en noodkodes. Daar kan wel uitsonderings gemaak word indien dit die gebou argitektonies kan beïnvloed, maar dit moet onder geen omstandighede die veiligheid van die mense in gevaar stel nie.⁸⁹ Die Erasmuskasteel besit 'n hele aantal brandblussers wat opvallend en maklik bereikbaar is. Daar is geen uitgebreide besproeiingstelsel of rookalarm geïnstalleer nie. Uit 'n museumkundige

⁸⁹ C. van Ravenswaay, Planning for preservation, in *Historic preservation tomorrow*, p. 19.

oogpunt is 'n rookalarm "onhistories", maar dit is onontbeerlik. Dit kan 'n probleem wees as daar 'n groot brand ontstaan. Daar is baie hout in die konstruksie van die huis gebruik en dit kan geweldig vinnig vlam vat.

Die bewaring van alle natuurlike en kulturele bronne dien vir die opheffing van die totale omgewing. Dit is belangrik om die erfenis van geskiedenis en argitektuur as 'n onvervangbare deel van die gemeenskap te bewaar. Dit is egter net in uitsonderlike gevalle dat 'n historiese gebou in 'n museum omskep moet word. Die oogmerk is om 'n gebou te bewaar deur aan te hou om die gebou te gebruik, òf vir sy oorspronklike doel, òf 'n aanverwante doel. Die ander doelwit is om alles te dokumenteer asook om die historiese argitektuur te interpreteer. Die gebou se historiese en estetiese waarde binne die kreatiewe proses van die gemeenskapbeplanning, ontwikkeling en ontwerp, moet in ag geneem word.⁹⁰ Dit sou raadsaam wees om bogenoemde norme te gebruik vir die Erasmuskasteel kultuurerfenis terrein.

Die verantwoordelikheid om weer die huis vir uitstal- of opvoedkundige doeleindes, te meubileer, is net so belangrik as om 'n geskrewe dokument van die verlede in te lewer. Outentisiteit moet gebaseer wees op feite, nie op gissing nie. Feite kan slegs gevind word deur deeglike navorsing. Dit is raadsaam dat biografiese inligting oor die inwoners vir agtergrond-inligting saamgestel moet word. By die Erasmuskasteel kon die restourateurs 'n beter idee kry van hoe die Erasmuskasteel oorspronklik gelyk het. Die restourateurs was afhanklik van die hulp van die Erasmus-familie. Indien 'n gebou in een periode gerestoureer word, moet daar 'n afsnydatum bepaal word.⁹¹ Daar is besluit om by die Erasmuskasteel by die Laat-Victoriaanse tydperk te hou. Navorsing is by die familie gedoen en daar is gekyk na die Victoriaanse meubels in hulle besit, wat oorspronklik in die

⁹⁰ R. F. Lee, Objectives and scope of the preservation movement, in *Historic preservation tomorrow*, p.1.

⁹¹ C. van Ravenswaay, Planning for preservation, in *Historic preservation tomorrow*, pp. 27-28.

Erasmuskasteel gestaan het. Om ou meubels wat dateer uit die einde van die negentiende eeu vir die Erasmuskasteel op te spoor, was byna 'n onbegonne taak. Wat sake verder bemoeilik het, was dat die huis ingerig moes word vir Krygkor se Korporatiewe Kommunikasie afdeling. Kantoormeubels moes gekry word. Hulle het sover moontlik by ou meubels gehou sodat dit by die huis sou aanpas.⁹² Vir kantoorgebruik was daar 'n leemte ten opsigte van elektrisiteit.

Elektriese punte is nie in die mure geïnstalleer nie, maar in die vloer. Elke vertrek het so 'n punt. Selfs die rekenaarkabels is nie deur die mure gelei nie, maar onder die huis se vloer om so min as moontlik die oorspronklike struktuur te beskadig. Selfs toe B. Nell ontdek het dat hulle meer lig in die huis moes bring om aan standarde te voldoen, is daar besluit om in plaas van 'n skakelaar teen die muur, gebruik te maak van 'n afstandbeheerde knoppie.⁹³ Die natuurlike lig in die huis is ook deur Krygkor in ag geneem. Krygkor wou dit so getrou moontlik hou, soos wat dit in die Erasmusse se tyd gelyk het.

Die gordyne wat tydens Krygkor se restourasie gemaak is, is van suiwer katoen en is uit Engeland ingevoer. Van die gordyne is op die oorspronklike Victoriaanse weeframe geweef. Die palmblaarmotiewe en krullerige patrone is geweef volgens wat afgelei kan word van patrone op ou foto's van die Erasmus-familie. Hierdie gordyne is onlangs (vroeg in 2001) weer vervang. Daar kon nie weer duursame katoen gordyne ingevoer word nie en 'n goedkoper plaaslike alternatief is verkry. Die voordeel is dat, met die keuse van die stof vir die nuwe gordyne, voorsiening gemaak is dat dit nie weer so vinnig deur die sonlig en skoonmaakproses verweer behoort te

⁹² I. Bester, Die Erasmuskasteel, 1992 - 01 -25; Persoonlike inligting: Mnr. B. Nell,
⁹³ Persoonlike inligting: Mnr. B. Nell, ..., 2000, 2001, 2002.

word nie.⁹⁴ Hierdeur word baie geld bespaar aangesien dit plaaslik vervang kan word en waarskynlik ook duursamer en meer sonbestand is.

8. Die regulering van temperatuur

Aangesien die huis op 'n koppie staan is dit baie aan wind en weer blootgestel. Die sinkdak dra ook by tot wisseling van temperatuur in die huis. Daar is ook nie hoë bladwisselende bome om die huis geplant wat skerp sonstrale in die somer kan wegkeer en son in die winter kan deurlaat op die dak nie. Aan die begin van die twintigste eeu is al dié faktore nie in ag geneem nie, aangesien die argitektuur nog nie so gevorderd was soos vandag nie. Die huis front ook na die Suide. Dit is moeilik om die hitte en koue sonder hulpmiddels te reguleer, aangesien daar in elke vertrek minstens een venster is en bykans elke vertrek 'n buitedeur het.

Lugsirkulasie van alle aangrensende vertrekke wat die hele tyd gebruik word, moet oopgelaat word sodat die lug vry kan sirkuleer, en sodoende sal 'n eenvormige temperatuur in al die vertrekke verkry word. 'n Klein elektriese waaier sal sirkulasie in beweging bring deur die warm lug af te bring na die laer ruimtes waar dit benodig word.⁹⁵ Die outydse sirkulasiewaaiers word weer mode en word selfs op stoepe gebruik. Mnr. Nell het vir sy kantoor 'n ou elektriese waaier aangeskaf. Dit is herbedraad om die moontlikheid van brandgevaar met die ou bedrading uit te skakel. Mnr. Nell voorsien om soortgelyke outydse waaiers (1920's) vir die ander kantore ook aan te skaf ten einde in die warm somermaande vir werknemers verligting te bied. Dit is veral in die somer belangrik dat die lug gesirkuleer word. 'n Mens kan selfs 'n solder suigwaaier oorweeg om die

⁹⁴ I. Bester, Die Erasmuskasteel, 1992 - 01 -25; Persoonlike inligting: Mnr. B. Nell,..., 2000, 2001,2002.

⁹⁵ D. Maddex, *New energy from old buildings*, p. 77.

warm lug in die dag uit te voer en te vervang met die koeler aandlug van buite. Gereelde gebruik van dié tipe waaier sal die noodsaaklikheid vir 'n uitvoerige meganiese verkoelingstelsel uitskakel.

Hoe meer die temperatuur van buite met dié van binne verskil, hoe meer is die gebou aan spanning onderwerp. Die energieverbruik wissel met elke graadverskil. Die bewaarder se doel is om die verskil tussen die twee temperature so min as moontlik te hou, maar nog steeds 'n gesonde omgewing te skep. In die winter gebruik die personeel van die Erasmuskasteel elektriese olieverwarmers. Dit kan daartoe lei dat die lug uitgedroog word en met al die vensters en deure se verlies van hitte skep dit 'n groot probleem. Die Erasmuskasteel sal behoorlik geïsoleer moet word ten einde die gebruik van verwarmers uit te skakel.⁹⁶ In die volgende paragrawe word verskeie voorstelle aan die hand gedoen.

Blinders en gordyne aan die sonkant van die huis moet oop wees om die maksimum sonlig te benut. Ander moet weer toegemaak word in vertrekke wat nie in gebruik is nie, om hitteverlies tot die minimum te beperk. Enige kamers wat vir 'n lang tydperk nie gebruik word nie, moet toegehou word. Indien die huis 'n voorportaal besit, moet dit tot sy volle voordeel gebruik word deur al die deure toe te hou. Elke laag materiaal, ongeag die dikte daarvan, help om hitteverplasing te voorkom. Rakke met boeke wat teen 'n buitewand geplaas word, sal isolasie verhoog. By die Erasmuskasteel is dit nie so maklik nie, want elke vertrek het vensters en bykans elke vertrek het 'n buitewand.⁹⁷

Skoorstene se skoorsteenpype moet toegemaak word indien dit nie gebruik word nie. Indien dit oop gelos word, is die hitteverlies gelyk aan 'n oop

⁹⁶ D. Maddex, *New energy from old buildings*, p.77; Kasteelpark nr. 609 JR, Pretoria: Erasmuskasteel, besoek 2001.

⁹⁷ *Ibid.*, p. 79; Kasteelpark nr. 609 JR, Pretoria: Erasmuskasteel, besoek 2001.

venster. Die Erasmuskasteel het twee skoorstene wat nie toegemaak is nie en wat nie meer gebruik word nie. Daar is ook in die hooftekamer twee “ingeboude kaste” in die muur waardeur die hitte kan ontsnap.⁹⁸

In die volgende paragrawe word daar na geleiding en termiese isolasie in die Erasmuskasteel gekyk. Hitteverlies as gevolg van geleiding is algemeen. Die logiese gevolgtrekking is dat hitte verlore gaan deur die plafon en dak, omdat warm lug opstyg. Hitteverlies is ook in ‘n mindere mate deur geleiding van glas. Die Erasmuskasteel het soveel vensters en glasdeure dat die hitteverlies ‘n groot faktor is.⁹⁹

Hitteverlies is hoofsaaklik deur deure en vensters. Persentasiegewys kon dit tot soveel as 50 % beslaan. Verlies van hitte deur die plafon, solder en dak is 25 %. Ongeveer 18 % hitte gaan verlore deur die mure en 7 % deur die vloer en kelder van ‘n huis. Dit is raadsaam om eerste te belê in die isolasie van vensters, deure en die plafon.¹⁰⁰ In Suid-Afrika word dit toegepas deur onder andere isolasiemateriaal op die plafonne aan te bring. Die Erasmuskasteel se ligging en die groot ruim vertrekke met houtvloere lei daartoe dat dit in die winter relatief koud kan word. Die leiklip veranda en skaduwee wat die afdak bied, dra ook by tot die koeler temperatuur in die huis.

Termiese isolasie: Isolasie is hoofsaaklik ontwerp om die verplasing van hitte deur geleiding te voorkom. Dit word gedoen deur ‘n materiaal- versperring met ‘n lae geleidingsmoontlikheid tussen die betrokke gedeelte en die buitenste gedeelte te sit. Vasgevangde lug is ‘n swak geleier van hitte. Dit is ‘n goedkoop isolasie-metode.¹⁰¹

⁹⁸ D. Maddex, *New energy from old buildings*, p. 79; Kasteelpark nr. 609JR, Pretoria: Erasmuskasteel, besoeke 2000; 2001.

⁹⁹ D. Maddex, *New energy from old buildings*, p. 80; Kasteelpark nr. 609JR, Pretoria: Erasmuskasteel, besoeke 1999 -2002.

¹⁰⁰ D. Maddex, *New energy from old buildings*, p. 75.

¹⁰¹ *Ibid.*, pp. 80-81.

Die doel van enige termiese isolasie is om effektief 'n gekondisioneerde ruimte met isolasie materiaal te vul. Tipiese ruimtes is die vloer, mure en plafon wat geïsoleer moet word. Hitteverlies deur die dak is in die meeste geboue maklik om reg te maak, want die meeste het solders wat toeganklik is en die dwarsbalke is oop. Die isolasie word tussen die dwarsbalke geplaas tot die aanbevole dikte bereik is.¹⁰² Isolasie kan oorweeg word by die Erasmuskasteel, veral by die plafonne, aangesien die kasteel 'n solder het en maklik toegang bied tot sommige gedeeltes van die plafon.

Die termiese isolasie van mure het 'n paar probleme wat nog nie opgelos is nie. Pogings om mure van binne of buite met 'n materiaal te isoleer, was nie besonder suksesvol nie. Materiaal wat aan die binnekant gevoeg word, verklein die kamer en 'n probleem word ondervind met die afwerking van die muur. Indien dit op die buitemure aangewend word, word dieselfde afwerkingsprobleme ondervind. Die isolasie wat aangewend word, is gewoonlik nie genoegsaam nie.¹⁰³

Vloere met openinge onder (Die Erasmuskasteel se houtvloer het 'n spasie tussen die grond en die hout om onder andere verrotting van die hout te voorkom) kan maklik met matte geïsoleer word. Die isolasie-materiaal moet dig teen die vloerplanke met maasdraad vasgemaak word. Dié vogtigheidsheining moet aan die gekondisioneerde kant wees.¹⁰⁴

Die kwaliteit van matte en die onderlae maak 'n groot verskil ten opsigte van isolasie en dit maak die huis of vertrekke waar dit aangebring is meer klankdig. Gapings tussen vloerplanke moet gevul word met saamgeperste hout oor die hele oppervlakte van die vloer. Dit sal die klankdigtheid van die

¹⁰² D. Maddex, *New energy from old buildings*, p. 82.

¹⁰³ *Ibid.*

¹⁰⁴ *Ibid.*

vloer verhoog.¹⁰⁵ Dit was van groot belang by die Erasmuskasteel want die huis staan op 'n koppie, blootgestel aan wisselende temperature en die gedwinge beweging van persone op die plankvloere (bv. kinders wat hardloop) kan baie steurend wees, veral as die ouers 'n middagslapie wil neem.

Termiese glas kan in twee vorms verkry word naamlik smelt- (*fused*) en bandglas (*banded*). Smeltglas bestaan uit twee lae glas waarvan die kante met hitte verseël is. Dit is verkrygbaar in kleiner groottes en is nie so dik soos bandglas nie. Bandglas bestaan ook uit twee lae glas wat bymekaar gehou word met metaal aan die kante en sodoende 'n lugdigte seël vorm. Hierdie vorm van termiese glasuur is swaarder, maar beskikbaar in groter formaat. Albei is redelik duur, maar is gewoonlik koste-effektief by binnehofdeure en landskapvensters. Dit is ook baie effektief ten opsigte van energie - besparing.¹⁰⁶ Daar is gevalle in Suid-Afrika waar dit wel nog gebruik word, veral in die dele waar dit in die winter sneeu. Meeste mense is bewus van die feit dat dit in Pretoria wel geweldig koud kan word. Hierdie afgelope winter het die temperature in Pretoria op sommige plekke selfs – 3 °C geval. Dus kan daar oorweging geskenk word aan beter isolasie van die vensterruite en glaspaneel in die deure van die Erasmuskasteel.

9. Die 1860- huis en die 1890- huis

Die twee ouer huise op die Erasmuskasteel terrein is rekonstruksies van die oorspronklike huisies. Die redes vir die afbreek en rekonstruksie asook die huidige benutting van die huisies word in die afdeling bespreek.

¹⁰⁵ D. Highfield, *Rehabilitation and re-use of old buildings*, p. 64.

¹⁰⁶ D. Maddex, *New energy from old buildings*, pp. 82-83.

Die twee ouer huise op die terrein is in 1984 afgebreek om 'n snelweg na Pietersburg¹⁰⁷ te bou. Die twee huise is stuk vir stuk - deurkosyne, vloerplanke (1890 huis), houtkassies en vensterrame - volledig gedokumenteer. Deeglike planne van die huisies is opgetrek voordat die slooping plaasgevind het. Die houtwerk wat weer gebruik kon word, is ook volgens plan genommer met die doel om dit weer in sy oorspronklike posisie te plaas. Die stukke is in die buitegeboue op die terrein geberg.¹⁰⁸

Volgens T. Andrews was dit oorspronklik nie die plan om dié twee huise weer op te rig nie. Volgens 'n artikel wat in 1986 geskryf is, was die huisies niks meer as murasies nie. Dit het moontlik ook tot die besluit om die huisies te sloop bygedra. Volgens Andrews was dit te danke aan die Genootskap Oud – Pretoria, wat te midde van die afbreek van die twee huise hulle stemme dik gemaak het, dat voorsiening daarvoor gemaak is dat dit weer opgerig sou kon word.¹⁰⁹ Dit was glo die Stigting Simon van der Stel (tans bekend as die Tshwane Geboue-Erfenisvereniging) wat die regte in 1985 verkry het om die twee vervalde kleiner huisies te verskuif.¹¹⁰ Volgens die Erasmus-familie het mev. S.E. Biesenbach haar teen die slooping van die twee ouer huise verset. Die Erasmus-familie voel dat Biesenbach die ware redder van die twee huisies is.¹¹¹

Een van die grootste nadele om 'n ou huis te verskuif, is die verbreking van die aaneenlopendheid met sy oorspronklike plasing. Die verskuiwing van 'n huis bring ook die vervanging van meer materiale mee as dié van die oorspronklike, omdat sommige stukke nie die skuif sal oorleef nie.¹¹² Kya

¹⁰⁷ Tans Polokwane

¹⁰⁸ I. Bester, Die Erasmuskasteel, 1992 - 01 -25; *Beeld*, 1987-03-31, p. 15.

¹⁰⁹ Persoonlike inligting: T. Andrews, ..., 1999-11-05.

¹¹⁰ A. Bosman, Glory returns to the Spookhuis, *Paratus* 40 (11), 1989-11-11, p. onbekend.

¹¹¹ L. Coertze, Jochenus en Johanna Erasmus se kleindogter, Erasmus Eeufees, 2003-09-24.

¹¹² W. C. Shopsin, *Restoring old buildings for contemporary uses*, p.105.

Rosa by die Universiteit van Pretoria was onder dieselfde byl gewees. Die huis moes vir die nuwe studentesentrum plek maak en dit was genoodsaak dat die huis geskuif word van sy oorspronklike staanplek na waar dit vandag by die hoofingang van die Universiteit staan.

Die besluit om 'n gebou te skuif moet eers geskied nadat alle ander opsies uitgeput is. In die geval van padverbredings is dit moontlik om die gebou nog op dieselfde terrein te herbou.¹¹³ Daar is besluit om die twee huisies te verskuif en hulle is op 'n ander plek op die terrein opgerig.

Die twee huise moes heeltemal gerekonstrueer word. Net soos by restourasie, moet rekonstruksie ook op akkurate dokumentasie en getuienis gebaseer wees. Die verskuiwing van 'n gebou in sy geheel na 'n nuwe terrein is ook 'n vorm van rekonstruksie. Daar gaan kulturele waardes verlore. 'n Gaping word gelaat en nuwe omgewingsrisiko's ontstaan. Dis veral by die 1890-huis waar daar met vog gesukkel word. Die huis moes met 'n verseëlaar geverf word.¹¹⁴

Met die herbou van die twee huise is daar by die oorspronklike metodes van bou gehou. Die mure van die 1860-huis is 'n mengsel van kalk en grond uit die omgewing. Die mengsel is oor 'n tydperk van ses dae, elke oggend gebrei en dan bedek voordat dit gebruik kon word.¹¹⁵ Daar is van ou foto's gebruik gemaak om af te lei hoe die fondamentklippe (patroon) gelê moes word. Die restoreerders het soveel as moontlik van die oorspronklike fondamentklippe gebruik.¹¹⁶ Jansen moes voortdurend navorsing doen en van die ou metodes gebruik maak om dit histories korrek te restoreer.

¹¹³ W. C. Shopsin, *Restoring old buildings for contemporary uses*, p. 21.

¹¹⁴ B. M. Feilden, *Conservation of historic buildings*, p. 12.

¹¹⁵ I. Bester, *Die Erasmuskasteel*, 1992 - 01 -25.

¹¹⁶ *Ibid.*

Voordat die misvloer gesmeer kon word, moes die vloere eers opgevuul word met rismierhope wat op die terrein self gevind is. Die rismierhope is eers fyn gestamp om 'n poeier te vorm. Die poeier is met 'n bietjie beesmis en water gemeng. Die mengsel is goed gebrei en vir sewe dae toegemaak om 'n pasta te vorm. Dit is dan in lae van (ongeveer 100 mm) in die huis gesmeer en met 'n klip vasgestamp. Daar is elke dag 'n laag gedoen, totdat 'n halwe meter bereik is.¹¹⁷ Wanneer die regte hoogte bereik is, word daar gewag dat die vloer nie meer so nat is nie. 'n Klip word geneem en die vloer word in sirkelbewegings spieëlglad daarmee gesmeer. Daarna kan met sagte beesmis mooi patroontjies op die vloer aangebring word. Van dié sogenaamde patroontjies wat aangebring is, is daar nie meer vandag sprake nie. Intussen het mnr. B. Nell in 2001 'n Voortrekkerspannetjie gekry om weer 'n laag mis oor die vloer te smeer.¹¹⁸ Die mis van beeste wat in die veld wei en nie byvoeding kry nie, is gebruik. Daar is meer vesel in hierdie mis, wat 'n beter tekstuur gee.¹¹⁹

Tipies van die vroeë Transvaalse (pioniers) huise was die balke van geelhout en boekenhout gemaak. Daar is nie spykers gebruik om die balke aanmekaar te hou nie. Kappe en latte is met houttappe gevoeg en vasgebind met nat rou beesriem. Wanneer die beesriem droog word, krimp dit en sodoende word die konstruksie versterk.¹²⁰

Klei vir die buitemure is vanaf die Suikerbosrand Natuurreserveaat, in Heidelberg, Gauteng, verkry. Dit was die enigste plek waar daar klei gevind kon word wat naastenby met die oorspronklike kleur ooreengestem het. Die droë klei word fyn gemaak en water word bygevoeg. Indien nodig word kalk bygemeng en die mengsel word gelos om dik te word. Die streep-effek

¹¹⁷ I. Bester, Die Erasmuskasteel, 1992 - 01 -25.

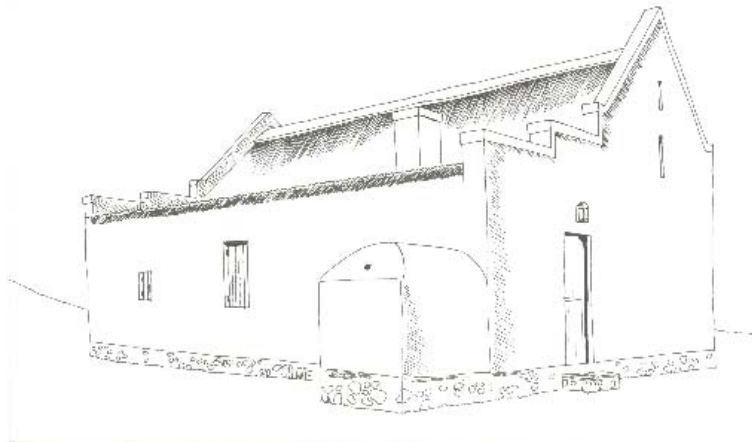
¹¹⁸ I. Bester, Die Erasmuskasteel, 1992 - 01 -25 ; Persoonlike inligting: Mnr. B. Nell, Bestuurder van Korporatiewe Kommunikasie, Krygkor, Privaatsak X 337, Pretoria, 0001, 2002-

¹¹⁹ I. Bester, Die Erasmuskasteel, 1992 - 01 -25.

¹²⁰ *Ibid.*

wat tipies was van afgewerkte mure in pioniershuise was bloot die pigment in die klei wat nooit heeltemal opgelos het nie. Dit is nie meer sigbaar in die 1860- huis nie, want die huis se mure is in onlangse jare oorgeverf met 'n geelokerkleurige akrielverf.¹²¹ Dit was uit 'n historiese oogpunt nie die regte proses gewees om te volg nie.

Volgens Iris Bester is die 1860 - pionierswoning enig in sy soort wat in Transvaal oorgebly het: die huis het 'n kombinasie van gras - en sinkdakke; dit is gerestoureer en baie waardevol.¹²² Tog wil die navorser teen hierdie stelling van Bester gaan, al is elke leikip weer op dieselfde plek teruggeplaas. Die huis is nie *in situ* nie en het deur die jare soveel aanbouings beleef, dat 'n mens net kan wonder of daar nie eerder gesê moet word dat die huis 'n reproduksie van die oorspronklike huis is wat oorspronklike elemente het nie.



Figuur 27: Die herboude pionierswoning.
Tekening: T. Rossouw.

¹²¹ I. Bester, Die Erasmuskasteel, 1992- 01 -25; Persoonlike inligting: Mnr. B. Nell..., 2001; 2002.

¹²² I. Bester, Die Erasmuskasteel, 1992- 01 -25.

Die doel van die 1860 - huis is om die leefwyse van die ou Pionierstydperk uit te beeld. Vroeë Transvaalse en Kaapse meubels is vir die huis aangeskaf. Vroeë reisbeskrywings en sketse het gedien as 'n riglyn. Die huis het drie slaapkamers waarvan die dogters s'n net bereik kan word as 'n mens deur die ouers se kamer loop. Die huis het 'n ingeboude es, bakoond en rietplafon wat die tipiese pionierseenvoud versinnebeeld.¹²³ Die 1890-huis toon die ontwikkeling van die Pionierstydperk, met ander woorde, 'n uitgebreide pionierswoning-grondplan. Die huis toon ook Victoriaanse kenmerke, byvoorbeeld die "eenvoudige" houtsierwerk by die voor- en agterstoep, asook die roosvensters by die binnedeure van die huis.¹²⁴ Die 1860-huis word gebruik vir funksies.



Figuur 28: Die houtsierwerk aan die 1890 huis se agterste stoep.

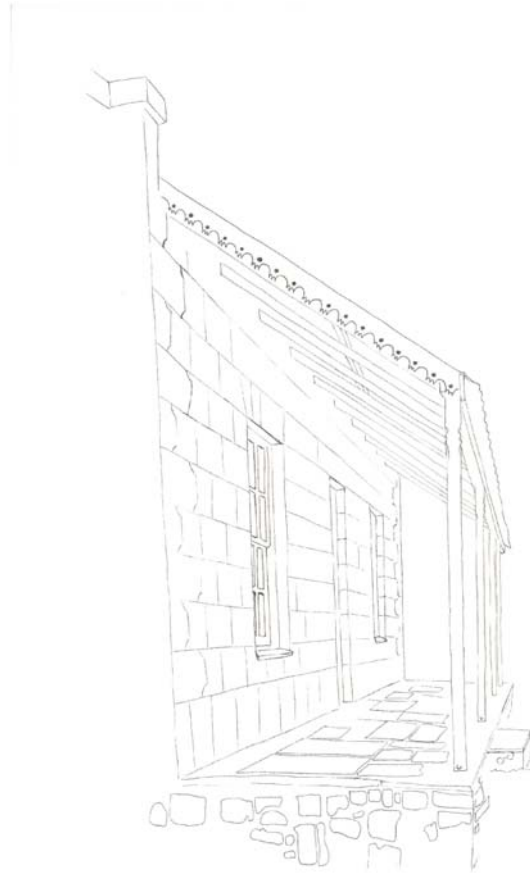
Tekening: T. Rossouw.

¹²³

I. Bester, Die Erasmuskasteel, 1992- 01 -25.

¹²⁴

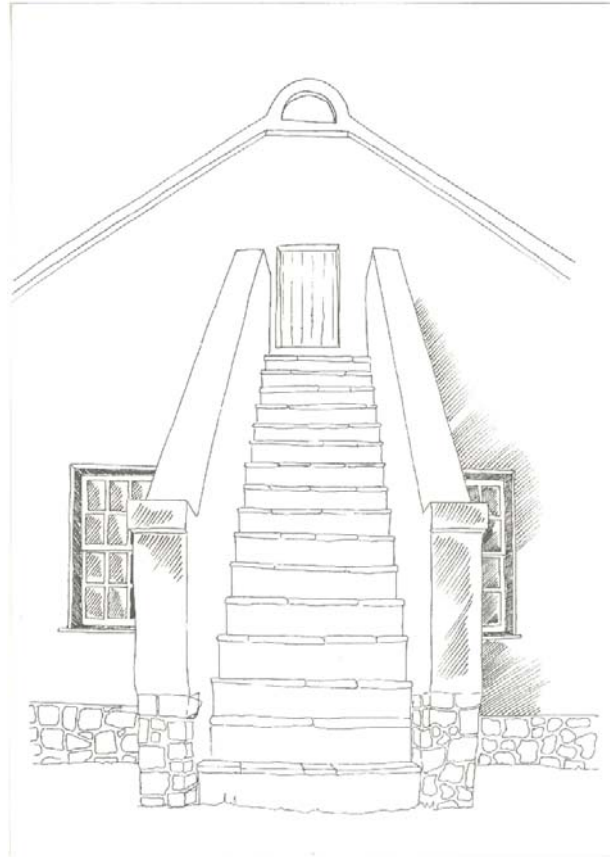
I. Bester, Die Erasmuskasteel, 1992- 01 -25; Kasteel nr. 609JR, Pretoria: 1890-huis, besoek 2001-2003.



Figuur 29: Die houtswerk aan die 1890 huis se voorstoep.

Tekening: T. Rossouw.

Die 1890-huis gaan nou ingerig word as 'n museum vir die argeologiese artefakte wat op die terrein gevind is. Volgens die navorser is dit 'n goeie besluit. Dit is 'n onderbenutte aanwys op die terrein wat sodoende 'n onderbeligte faset van die terrein sal kan akkommodeer.



Figuur 30: Trappies na die solder van die 1890 huis.

Tekening: T. Rossouw.

10. Gevolgtrekking

Die navorser het met hierdie hoofstuk gestreef om die restourasieproses te rekonstrueer om 'n beter geheel van dié werkswyse te vorm. Hieruit kon daar ook gekyk word na die besluite wat geneem is. Hoewel al die besluite nie altyd die beste vir die bewaring van die Erasmuskasteel was nie, moes daar na die beskikbare fondse gekyk word. Daar is ook na ander alternatiewe gekyk, wat moontlik in die toekoms oorweeg kan word om die Erasmuskasteel in stand te hou.