

### 3 'N ONDERSOEK VAN DIE ERASMUSKASTEEL SE VLOERPLAN EN DIE ARGITEK VAN DIÉ BESONDERE HUIS

#### 1. Agtergrond

Teen die einde van die negentiende eeu was die elite besig om 'n verandering te ondergaan. Met elite word daar bedoel dat dit bestaan het uit die “boonste vlak mense”, wat dan ook weer in verdere groepe opgedeel kon word. In daardie tyd was dit belangrik om te behoort aan die elite, 'n persoon was of deel van die elite of nie. Laasgenoemde was nie die wenslike situasie om in te verkeer nie en die opkomende middelklas sou berge versit net om deel te word van die elite of die sogenaamde boonste klas mense.<sup>1</sup>

Die sogenaamde “nuwe geld”, was die geld van die tweede generasie van die negentiende eeuse ondernemers. Vroeër in die eeu was die nuwe rykes die spoorwegkontraakteurs, ingenieurs, skeepsbouers en die ontwikkelaars van die bloeiende stede. Teen die einde van die eeu was die rykdom verplaas na die bankiers, besigheidspromotors en sakelui van die stede. Tog het dié wie se loopbane só gefloreer het, dit te danke gehad aan die hulp van hulle ouers (die vorige generasie). Finansiers was dan moontlik die seuns van prokureurs, skeepseienaars en van gerespekteerde klerke. Hierdie geslag sou dus nie kon opgang maak in die samelewing sonder hulle middelklas agtergronde nie. Die nuwe rykdom was nie net 'n verskynsel in Engeland nie. Geld was ook in die hande van die nuwe kolonies. Ons kry Britte wat suikerplantasies (Kwa-Zulu Natal) gehad het in die kolonies, teeplantasies (Indië en Sri – Lanka), koffieplantasies (Jamaika), groot beesboerderye (Australië), rubberplantasies, ensovoorts. Daar was ook die mense wat hulle fortuine uit Suid-Afrika se goudmyne kom maak het. Jochemus Jacobus Erasmus het ook aan die meer

---

<sup>1</sup> N. Cooper, *The opulent eye, Late Victorian and Edwardian taste in interior design*, p.6.

welgestelde stand behoort, hoewel hy nie sy geld uit mynbou gemaak het nie. 'n Suksesvolle beesboerdery en steengroef het die pot aan die kook gehou vir die Erasmusse.<sup>2</sup> Die Paramount-steenmakery was ook op die plaas geleë.

Jochemus was 'n boer en 'n sakeman. Hy het onder andere vleis (bees en skaap), melk en mielies aan Pretoria voorsien. Die plaas was goed georganiseer en goed uitgelê. Die beeste is in die winter na die bosveldplase geneem. Die 1890-huis het mettertyd te klein geword vir die groeiende gesin, en 'n nuwe huis moes gebou word. Jochemus se vader, Carel, het aan hom gesê dat hy nou net vir hom 'n ordentlike huis moes laat bou. Wat presies Jochemus se gedagte met sy nuwe huis was, is vandag onduidelik. Hy het wel 'n Nederlandse argitek gekry om die huis vir hom te ontwerp. Mej. J.J. Pienaar vermoed dat haar oupa bloot net vir die argitek opdrag en 'n vrye hand gegee het en dat hy die planne toe aanvaar het.<sup>3</sup>

## 2. Die argitek van die Erasmuskasteel



Figuur 8: Frans van der Ben se handtekening.  
Uit: Nasionale Argief van Suid-Afrika, MPA 19A.

<sup>2</sup> N. Cooper, *The opulent eye...*, p. 6; G. S. Preller, *Talana, die drie generaals-slag by Dundee met lewensskets (sic) van genl. Daniel Erasmus*, pp. 46- 47 en 262- 271; Geskrewe inligting: E. van Schalkwyk, kleinseun van Jochemus Johannes Erasmus, Mandaryn 2, Hennenman, 2000-06-22.

<sup>3</sup> Persoonlike inligting: Mnr.J.J.P.E. Pienaar, kleinseun van Jochemus en Johanna Erasmus, Cradocklaan 185, Centurion, 2001-06-12; Mej. J.J. Pienaar, kleindogter van Jochemus en Johanna Erasmus, Trichardweg 44, Centurion, 2001-05-10.

Die Erasmusfamilielede wat in die verband genader is, kon ongelukkig nie meer inligting oor die argitek verskaf nie. Die naam was vir hulle bekend, maar hulle kon nie meer onthou wat hulle oupa en ouma vir hulle van hom vertel het nie.

Anton Jansen is van mening dat Frans van der Ben nie die argitek van die Erasmuskasteel was nie. Hy het bloot net die geld ingesamel van die firma waarvoor hy gewerk het. Hy het vir Lesley Simmons (argitek) gewerk en laasgenoemde het dan ook die Erasmuskasteel uit 'n Amerikaanse patroonboek gekry en enkele aanpassings gemaak. Die aanpassings is gemaak om by Jochemus se beursie en behoeftes te pas. Van der Ben het wel die kurator se woning in Burgerspark ontwerp. Dié woning het baie ooreenkomste met die Erasmuskasteel. Jansen se teorie is egter op 'n laat stadium aan die navorser blootgelê. Dié teorie sal opgevolg moet word in 'n verdere studie wat die navorser wil doen.<sup>4</sup> Tog is die Erasmus-familie oortuig dat Van der Ben wel die argitek was.

Frans van der Ben, die man wat vir die Erasmus-familie van Garstfontein 'n "behoorlike huis" sou ontwerp, was 'n Nederlandse argitek. In die proefskrif van H. M. Rex wat handel oor die werke van Sytze Wopkes Wierda (28/02/1839 - 10/12/1911) en Kie asook die verhandeling van R. C. de Jong wat in die besonder handel oor die kultuurlewe van die Pretoriase Nederlanders, word daar geen melding gemaak van Frans van der Ben nie. Dit wil lyk of hy op die gebied van verenigings onaktief was; hy was 'n individualis wat op sy eie wou werk. Dit mag ook wees dat die navorsers van bogenoemde twee bronne Van der Ben eenvoudig nie belangrik genoeg geag het nie. Die

---

<sup>4</sup> Persoonlike inligting: A. Jansen, boukontrakteur en restourateur (onder andere van die Erasmuskasteel), Posbus 912-514, Silverton, Pretoria, 2003-05-13 en 2003-09-24.

argief moes genader word om enige verdere inligting oor Van der Ben te bekom.<sup>5</sup>

Geen dokumentasie in verband met Van der Ben se geboorte- en sterfdatums kon gevind word nie. Die datum van sy aankoms in Suid-Afrika kon wel bepaal word. Op 18 Januarie 1900 het hy 'n eed van getrouheid aan die Britse kroon afgelê om sodoende volle burgerregte te bekom. Uit hierdié dokument blyk dit dat hy drie jaar vantevore, in 1897, na die Z.A.R. gekom het. In dieselfde dokument word Den Helder as sy geboorteplek aangegee. Den Helder is 'n hawestad in die provinsie van Noord-Holland. Dis op die punt van 'n skiereiland, net suid van die eiland Texel, by die ingang na die Waddensee.<sup>6</sup>

Op 21 Junie 1900 het Van der Ben 'n eed afgelê dat hy geen wapens besit nie. Daar word gemeld dat hy in Pretoria woonagtig was. Volgens die opmerkingskolom was hy tot 29 Oktober 1900 'n Britse onderdaan en was hy op parool.<sup>7</sup>

Op 'n vergadering van die Provinsiale Dorpsraad wat op Dinsdag 19 Junie 1900 om 15:00 gehou is, is daar aangedui dat Frans van der Ben as 'n nuwe amptenaar, in die kantoor van die Stadsingenieur as 'n ondersanitêre inspekteur aangestel is. Pretoria was toe onder Britse besetting.<sup>8</sup>

<sup>5</sup> H. M. Rex, *Die lewe en werk van Sytze Wopkes Wierda in Nederland met verwysing na sy betekenis vir die Zuid-Afrikaansche Republiek*, D. Phil. –proefskrif, Universiteit van Pretoria, 1974, pp. 2, 437 en i–481; R. C. de Jong, *Die kulturele lewe van die Pretoriase Nederlanders, met besondere aandag aan die “Nederlandsche Vereeniging” 1890-1918*, M.A.-verhandeling, Universiteit van Pretoria, 1980, pp. i–294.

<sup>6</sup> Transvaalse Argiefbewaarplek (TAB) of “National Archives of South Africa”, Pretoria: TKP 154, pp. i–1: Subjects of European Nations (other than British subjects) who have taken full burgher rights under the Transvaal government since the commencement of war, Pretoria, 1900; B.B. Stolk, “Den Helder”, persoonlike e-posboodskap aan T. Rossouw, 2001-02-14.

<sup>7</sup> TAB, Pretoria: TKP 154, p. 13: List of burghers who have surrendered their arms in the Transvaal and Orange Free State, Pretoria, 1900.

<sup>8</sup> TAB, Pretoria: MPA 1/1/1/1, pp. 5-8: Minutes of council meetings, Pretoria, 19-06-1900.

Op 'n stadsraadvergadering van 17 Desember 1900 is daar na aanleiding van 'n hospitaalrekening van Van der Ben aansoek gedoen, dat die onderburgemeester moes vra dat werknemers van die stadsraad verniet mediese sorg moes geniet. Dit moes veral geld in 'n geval waar die persoon nie 'n huis gehad het waar hy behandel kon word nie. Daar is verder ook versoek dat die swart werknemers heeltmal verniet behandeling moes ontvang.<sup>9</sup>

'n Dokument van die ouditeurskantoor in Pretoria verskaf 'n lys van die munisipale werknemers. Volgens hierdie dokument is Van der Ben vanaf 1 Oktober 1902 as 'n tekenaar aangestel. Sy inkomste sou £330 (R660) per jaar wees. Dié besluit oor die herorganisering van die stadsingenieursdepartement is op 1 Augustus 1902 by 'n stadsraadsvergadering geneem. By 'n munisipale vergadering op 21 Augustus 1902 is die verslag van die Stadsingenieur (11 Augustus 1902 gedateer) voorgelees. Die verslag blyk 'n uiteensetting te wees van die opmeet van die groeiende stad en sodoende die dokumentasie van pyplyne, kables, voetpaadjies, paaie, riolering asook die oprig van driehoeksbakens. Die Stadsingenieur het die feit beaam dat, indien die stadsraad die versoek sou toestaan, sou die opmeting van Pretoria se oppervlakte gelykstaan aan dié van Londen, Engeland, indien nie groter nie. Tog is hy ook realisties oor die finansiële tekortkominge wat mag ontstaan en hy voer aan dat indien die geld ( £ 6 000 ) vir die projek toegestaan sou word, dit die stadsraad op die lange duur net sou kon baat.<sup>10</sup>

In 'n verdere dokument van 1902 word Van der Ben aangedui as die eerste- of hooftekenaar en sy pos se benaming is "Assistent ingenieur". Hy sou nou £ 600 ( R 1 200 ) per jaar verdien. Hierdie salaris was 'n baie billike

<sup>9</sup> TAB, Pretoria: MPA 1/1/1/1, p. 47: Minutes of council meetings, Pretoria, 1902.

<sup>10</sup> TAB, Pretoria: MPA 1/1/1/3, pp. 115-122: Minutes of town council meetings, Pretoria, 1902-08-21.

besoldiging gedurende daardie tydperk. Indien Van der Ben aanvaar sou word as die hooftekenaar, sou hy so gou as wat dit regtens moontlik was 'n Britse onderdaan moes word (wat hy gewillig was om te word). Die stadsingenieur het verder aangevoer dat Van der Ben 'n baie goeie tekenaar was en reeds 'n geruime tyd ('n paar jaar) in diens van die munisipaliteit gestaan het. Volgens die stadsingenieur sou dit 'n groot verlies wees, indien Van der Ben nie gebruik word nie en dit sou 'n skade wees om iemand te verloor wat nog kennis van die ou regering gehad het. In dié verband tel dit in Van der Ben se guns dat, indien die situasie hom sou voordoen, sy kennis van die vorige regering baie waardevol sou wees.<sup>11</sup>

'n Kort oorsig oor Van der Ben se vroeëre loopbaan en lewe is nodig om 'n indruk te kry van die tipe ervaring wat die argitek van die Erasmuskasteel gehad het. Soos reeds genoem, kon geen besonderhede oor Van der Ben in Rex of Minnaar of De Jong se proefskrifte opgespoor word nie. Die navorser het al die inligting wat sy in die Staatsargief kon opspoor ingewerk. Hoewel dit nie inligting oor die Erasmuskasteel verskaf nie, gee dit tog 'n indruk van Van der Ben se persoonlikheid.

Die feit dat Van der Ben die aanstelling gekry het, dui daarop dat hy vaardig was en dat die kundigheid wat hy verkry het toe hy vir die Z.A.R. gewerk het, hom tog sou kon help met die ontwerp van die Erasmuskasteel.

---

<sup>11</sup> TAB, Pretoria: MPA 1/1/1/3, pp. 115-122: Minutes of Town Council meetings, Pretoria, 1902-08-21.

Die drie sake met betrekking waartoe Van der Ben dokumentasie in die argief sou nalaat behels die Pretoria Stadsraad se Kanalisering van die Apiesrivier, Van der Ben se registrasie as tekenkunstenaar en sy aansoek om 'n paspoort. Die opgespoorde dokumentasie word bespreek om sodoende 'n beter idee te vorm van wie Van der Ben was.

Die kanalisering van die Apiesrivier het ernstige aandag van die stadsraad geniet en met die uitbreiding van Pretoria moes baie mense stukke van hulle grond afstaan vir die groeiende stad. Van der Ben kon ook nie rustig terugsit en dinge van sy voorstoep af aanskou nie, die voortdurende modernisering het kort voor lank aan sy deur kom klop.

Dit het so gebeur dat Van der Ben 'n gedeelte van sy grond tussen Visagie- en Esselenstraat moes afstaan om plek te maak vir die kanalisering van die Apiesrivier wat aan die westekant van die erf loop. Van der Ben het die stuk grond ongeveer in 1904 aangeskaf. Die onderhandelings vir die grond wat benodig is vir die kanalisering het min of meer in 1905 begin.<sup>12</sup>

Van der Ben skryf op 5 Mei 1905 aan die stadsklerk dat hy op sy grond wou bou. Toe hy sy grond laat opmeet, sien hy dat 'n gedeelte van die trembrug op sy grond staan. Van der Ben meld dat hy nie geldelike voordeel uit die situasie wil verkry nie. Hy vermoed dat dit duidelik die fout was van die ou Tremweg Maatskappy. Hy maak die voorstel dat die stadsraad tot een of ander verstandhouding met hom kon kom. Hy vra vir die uitruiling van grond. Die raad sou dan die gedeelte kry waarop die brug staan. Hy vra vir die gedeelte vanaf sy grens tot teenaan Du Toitstraat. Sy versoek is dat die saak so gou as moontlik aan die stadsraad voorgelê moes word, anders kon hy nie aangaan met sy bouplanne nie.<sup>13</sup>

<sup>12</sup> TAB, Pretoria: MPA. 19A. 3/3/152, Canalisation of the Apies river – exchange F. van der Ben, Pretoria, 1905-1909.

<sup>13</sup> *Ibid.*

Op 6 Mei 1905 stuur die stadsklerk 'n memorandum aan die stadsingenieur waarin hy wil weet of Van der Ben se versoek vir die grond met die bestaande regte gaan bots. Die stadsingenieur beantwoord die vraag op 8 Mei 1905. Die stadsingenieur maak die uitlating dat Van der Ben een van sy ondergeskiktes is en dus wou hy hom nie oor die saak uitspreek nie. Hy het wel klem daarop gelê dat die breedte van Visagie- en Du Toitstraat behoue moes bly en dat 'n doodloopstraat ongewens is. Hy maak die voorstel dat die kanaliseringvraag ook in hierdie stadium opgelos en aan Van der Ben voorgelê moes word.<sup>14</sup>

In antwoord op Van der Ben se versoek laat weet die stadsklerk hom op 17 Mei 1905 dat die stadsraad nie die reg het om vir hom munisipale grond te gee nie. Die stadsraad is wel bereid om 'n onafhanklike landmeter te stuur wat kan bevestig dat die brug wel op Van der Ben se grond staan. Indien dit die geval is, sou die stadsraad vir hom geldelike vergoeding gee. Die stadsklerk vra ook vir Van der Ben om vir hulle 'n bedrag te kwoteer, wat hy as vergoeding sou aanvaar vir die gedeelte wat hy verloor het.<sup>15</sup>

Op 28 Junie 1905 laat weet Van der Ben dat hy gewillig is om sonder benadeling van regte die stadsraad toe te laat dat die brug op sy grond bly. Hy vra wel £ 50 (R100) vergoeding, wat volgens hom 'n geringe bedrag is as 'n mens dink aan wat hy verloor het as gevolg van die oorskryding van sy grense. Op 5 Julie 1905 versoek Van der Ben dat hy, in plaas van vergoeding vir die trembrug en die grond wat die stadsraad benodig vir die kanalisering ontvang, eerder grond uitruil. Hy meld dat die stadsraad reeds positief gereageer het op dié voorstel van hom op 5 Mei 1905 met 'n ingeslote skets, dit wil sê indien die stadsraad bereid is om die grond uit te ruil. Hy wys daarop dat die grond waarvoor hy vra nie van groot waarde is vir die stadsraad

<sup>14</sup> TAB, Pretoria: MPA. 19A. 3/3/152, Canalisation of the Apies river – exchange F. van der Ben, Pretoria, 1905-1909.

<sup>15</sup> *Ibid.*



nie. Vir hom sal dit waardevol wees, want dit grens aan sy grond. Hy meld dat die voorstel, vir beide belangegroepe, 'n redelike en billike voorstel is.<sup>16</sup>

Van der Ben vra weer op 25 November 1907 vir die gedeelte wat aan sy erf grens en strek tot teenaan Du Toitstraat. Volgens hom sou die munisipaliteit binnekort twee dele van sy grond benodig, die een stuk vir die trembrug asook 'n gedeelte vir die voorgestelde nuwe kanaal wat hulle wou bou. Van der Ben bepaal dat indien die grenslyn van Esselenstraat reguit gemaak word, sal die gedeelte min of meer dieselfde grootte wees as die twee gedeeltes wat die munisipaliteit mettertyd sou benodig. Van der Ben skryf weer op 25 Februarie 1908 aan die stadsklerk nadat hy waarskynlik 'n negatiewe reaksie op sy vorige versoek ontvang het. In hierdie brief is hy baie meer "opdringerig" en hy lê klem daarop dat hy moet afstand doen van 'n groot stuk grond. Dié stuk grond, is volgens hom, 'n bietjie groter as 'n Sunnyside erf oos van Buitenstraat, waarvan hy moes afstand doen. Hy meld verder dat hy reeds £ 300 (R 600) aangebied is vir daardie besondere gedeelte om op te bou.<sup>17</sup>

Van der Ben doen ook aansoek dat die huidige dienste van bestaande waterregte buite sy grond val en dat die loop van die rivier langs die westelike grens, wat in die stadsraad se besit is, moet vloei. Hy sou verkies dat daardie waterregte gekanselleer word en dat die leivoor opgevul word wanneer opgrawings in die omgewing gedoen word. Van der Ben is gewillig om die driehoekige gedeelte wat benodig word vir die kanalisering aan die stadsraad te gee. Hy stem ook verder toe dat die stadsraad pype en rioolpype oor 'n strook van 13 voet breed, wes van die kanaal asook 'n gedeelte 30 voet breed suid van sy grens mag lê. In ruil vir die toegewings vra Van der

<sup>16</sup> TAB, Pretoria: MPA. 19A. 3/3/152, Canalisation of the Apies river – exchange F. van der Ben, Pretoria, 1905-1909.

<sup>17</sup> *Ibid.*

Ben dat die gedeelte van Esselensraat, Arcadia saam met 'n gedeelte van erf nommer 821 aan hom gegee moet word.<sup>18</sup>

Volgens 'n brief van die stadsmerk gedateer 18 Februarie 1908 het hy gemeld dat die “*General Purposes Committee*” bereid is om die ruiling van grond aan die stadsraad voor te stel. Volgens die brief sou Van der Ben redelik baat, maar die stadsraad het nog voorwaardes aan hom gestel. In die brief wil die stadsmerk toestemming verkry van Van der Ben om die reg van weg te kry om pype of rioolpype oos van die stroke grond van Van der Ben ongeveer 13 voet in breedte te lê, wat parallel met die voorgestelde kanaal sou loop.<sup>19</sup>

Die stadsmerk (J.v.R. is onder aan die dokumente geteken, maar sy naam is nêrens aangedui nie) het op 7 Maart 1908 vir Van der Ben laat weet dat die “*General Purposes Committee*” nie bereid was om die ruiling aan te beveel nie. Hulle wou eerder vir hom vergoeding betaal vir die gedeelte wat die munisipaliteit benodig.<sup>20</sup>

Dié hele aangeleentheid moes seker 'n kopseer vir Van der Ben gewees het en veral as 'n mens kyk hoe lank die hele proses gesloer het, kan 'n mens maar net wonder wat in Van der Ben se gemoed omgegaan het.

Op 16 Desember 1909 het Van der Ben by die “*Association of Transvaal Architects*” aansoek gedoen om geregistreer te word. Onder kwalifikasies staan daar dat hy ingestem is kragtens twee van die proklamasies nommer 97 op 23 Desember 1909<sup>21</sup> Van der Ben se aansoek is op 12 Januarie 1910

<sup>18</sup> TAB, Pretoria: MPA. 19A. 3/3/152, Canalisation of the Apies river- exchange F. van der Ben, Pretoria, 1905-1909.

<sup>19</sup> *Ibid.*

<sup>20</sup> *Ibid.*

<sup>21</sup> Die ander proklamasie word nie gemeld in die dokument nie.

deur die stadsraad goedgekeur. Op 22 Desember 1926 het Van der Ben bedank. Die rede vir sy bedanking word nie op die vorm aangedui nie. Dit is dan ook die laaste datum waar daar iets van hom opgespoor kon word.<sup>22</sup>

Op 21 Maart 1910 is daar 'n dringende versoek aan die privaatsekretaresse van die goewerneur gerig vir die ondertekening van aansoekvorms vir 'n paspoort. 'n Brief van die Transvaalse Polisie word gerig aan die hoof immigrasieamptenaar (sy naam word nie in die dokument verstrekk nie) waarin daar verklaar word dat Frans van der Ben 'n man met 'n uitstekende karakter is.<sup>23</sup>

Uit hierdie navorsing kon die navorser die lief en leed van Van der Ben opspoor. Hy moes klein begin en homself bewys om uiteindelik as tekenaar aangestel te word. Min het hy seker geweet dat sy kundige ontwerpte huis 'n honderd jaar later nog soveel opspraak sou verwek. Dit is nie bekend of hy nog huise ontwerp het nie.

Volgens D. Picton-Seymour het Van der Ben moontlik van 'n patroonboek gebruik gemaak. Die stelling mag waar wees, aangesien die hout onder die drumpels van die deure duidelik in Romeinse syfers gemerk is. Volgens mnr. H. Swart is dit moontlik so "permanent" gemerk en in stukke van Engeland af laat kom. Die syfers is in die hout ingekerf.<sup>24</sup>

<sup>22</sup> TAB, Pretoria: A 1872, p. 114: Record of registration, The Association of Transvaal Architects, Pretoria, 1910-01-17.

<sup>23</sup> TAB, Pretoria: CIO 6, N49, Frans van der Ben, Travelling Passport, Pretoria, 1910-03-11 en 1910-03-18.

<sup>24</sup> D. Picton-Seymour, *Historical buildings in South Africa*, p. 174; Persoonlike inligting: Mnr. H. Swart, Subkontraakteur skryfwerker vir Krygkor, Krygkor, Blok 7, Pretoria, 2001-03-06.

Anton Jansen vermoed dat die Erasmuskasteel se argitektuur hom meer na die Amerikaanse styl toe verleen. Dit is ook die rede hoekom Jansen vermoed dat L. Simmons 'n Amerikaanse patroonboek gebruik het.<sup>25</sup>

### 3. G. Monbello

Die bouers van die Erasmuskasteel was volgens oorlewering ook "uitlanders". Die Italianer G. Monbello was die kontrakteur wat die huis gebou het. Geen dokumente kon oor hom in die argief gevind word nie. Die vermoede bestaan dat hy moontlik saam met sy span van Italië af gekom het om die huis te bou. Dié gedagte is nie sonder meriete nie, omdat dit nie ongewoon was om mense van oorsee af te kry om bouwerk te kom doen nie.<sup>26</sup>

### 4. Die Erasmuskasteel

Die datum wat aan die vooraansig van die huis pryk is 1903. Dit is dan moontlik die jaar waarin die huis voltooi is. Volgens mej. Pienaar het haar oupa, Jochemus Erasmus, altyd gesê dat die huis vinnig gebou is.<sup>27</sup>

Die Erasmuskasteel se naam was eers *Bella Vista* ( Skone uitsig ). Die naam het selfs op spesiaal gedrukte papier vir die Erasmuskasteel verskyn. Volgens mnr. Pienaar was dit uit die staanspoor die huis se naam, maar mej. Pienaar meld dat die naam eers later deur Albertus Erasmus aan die huis gegee is. Volgens mej. Pienaar het die huis aanvanklik nie 'n naam gehad nie. Sover die navorser kon vasstel, bestaan daar nie meer briefhoofde met dié naam op

<sup>25</sup> Persoonlike inligting: Mnr. A. Jansen, ..., 2003-09-24.

<sup>26</sup> Persoonlike inligting: Mej. J.J. Pienaar, kleindogter van Jochemus Erasmus, Trichardweg 44, Centurion, 2001-05-10; D. Picton-Seymour, *Historical buildings in South Africa*, p. 174.

<sup>27</sup> Persoonlike inligting: Mej. J.J. Pienaar, kleindogter van Jochemus Erasmus, Trichardweg 44, Centurion, 2001-05-21.

nie. Dit was glo net die Erasmus - naam en adres wat onder aan die papier gedruk was.<sup>28</sup>

#### 4.1 Buiteaansig

Die plaas Garstfontein is op die 25 ° 49' S en 28 ° 17' O geleë.<sup>29</sup>

Die Erasmuskasteel se voorkant front na die Suide wat nie die ideaal is in Suid-Afrika nie. 'n Huis moet eintlik na die Noorde front om die maksimum sonskyn te benut. Met die plasing van die Erasmuskasteel is dit verstaanbaar dat die huis baie koud kan raak in die winter.

Dit was dan ook een van J. R. Erasmus (Emus) se groot kopsere dat die huis Suid front. Erasmus het 'n sonstoep laat aanbou, met hortjiesvensters, sodat die huis warmer sou wees in die winter.<sup>30</sup> Die huis se plasing is egter van so 'n aard dat dit 'n lieflike uitsig gehad het.

Die huis se oriëntasie is baie belangrik veral as 'n mens 'n bewaringstrategie wil uitwerk. Daar word later meer oor laasgenoemde onderwerp uitgebrei. Die son is laer en korter in die lug in die winter as in die somer. In die suidelike halfmond sal die noordelike blootstelling aan die son die sonnigste wees. Die Erasmuskasteel se presiese oriëntasie is in 'n suid – oostelike na 'n noord-westelike rigting. Die sonnigste deel van die huis sal dus die agterste deel ( waar J.R. Erasmus die hortjiesvensters ingesit het) van die huis wees. 'n Mens kan net wonder of die plasing van die huis dalk te make het met Van der Ben, wat 'n Nederlander was, en dalk nog gedink het dat die suidelike deel die sonnigste sou wees. Staatsopnames,

<sup>28</sup> Persoonlike inligting: Mnr. J.J.P.E. Pienaar, kleinseun van Jochemus Erasmus, Cradockkiaan 185, Centurion, 2001-05-04; Mej. J.J. Pienaar, kleindogter van Jochemus Erasmus, Trichardweg 44, Centurion, 2001-05-10.

<sup>29</sup> J.S. Bergh, *Geskiedenis atlas van Suid-Afrika, die vier noordelike provinsies*, p.129.

<sup>30</sup> Persoonlike inligting: J.R. Erasmus, kleinseun van Jochemus en Johanna Erasmus en laaste eienaar van die Erasmuskasteel, Erasmuskasteel Eeufeesviering, 2003-09-24.

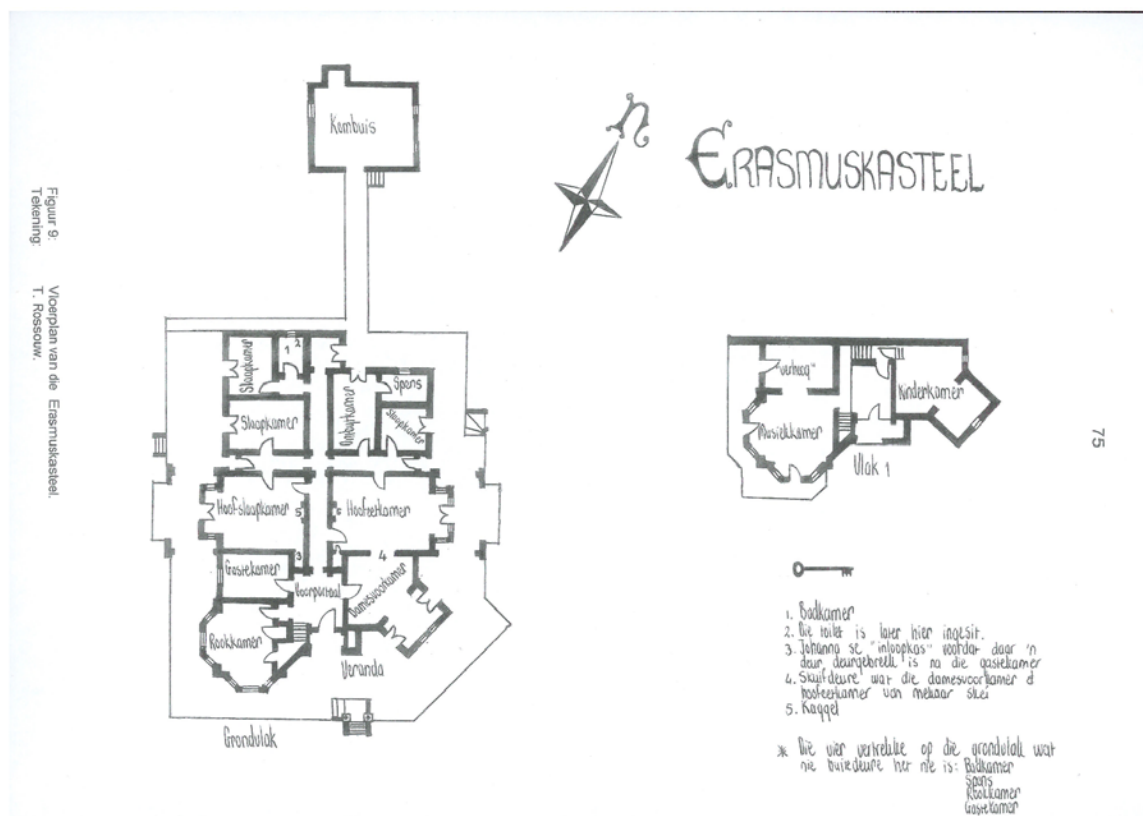
soos kaarte van die omgewing, die tipografie en ou paaie speel 'n belangrike rol. Indien kaarte van die terrein verkrygbaar is, sal 'n mens 'n beter idee kan vorm van die omgewing. Die ou kaarte wat van die terrein opgespoor kon word, is slegs van gedeeltes van die plaas. Daar is nie behoorlike topografiese aanduidings nie.<sup>31</sup>

In die volgende gedeelte word daar na die vloerplan van die Erasmuskasteel gekyk. Elke vertrek word aan die hand van die vloerplan bespreek. Die stand van die son het onder andere die bou van 'n veranda gestimuleer.

---

<sup>31</sup>

D. Maddex, *New energy from old buildings*, p. 73; Kasteelpark nr. 609 JR, Pretoria: Erasmuskasteel, besoek 2000-06-03; C. Feiss, Survey, evaluation and registration, in *Historic preservation tomorrow*, p. 7.



Figuur 9: Vloerplan van die Erasmuskaasteel.

Tekening: T. Rossouw.

## I Mure

Verskeie tipes stene is in Transvaal gebruik. Daar is hoofsaaklik drie groepe, naamlik: onreëlmatige roustene, gevormde roustene en gevormde gebrande stene. Dit was makliker om roustene te vervaardig, aangesien dit nie die brandproses ingesluit het nie. Roustene is in die son gedroog en sodoende was dit dan ook 'n "sagte" steen. Stene wat liggebrand is, is ligrooi van kleur en daar kan maklik met 'n harde voorwerp 'n merk daarop gemaak word. Die stene is teen 'n laer temperatuur as die hardgebrande stene gebrand. Hardgebrande stene is teen 'n hoër temperatuur gebrand. Die stene wat in die middel van die

steenoond gestaan het, is hardgebrand. Die stene wat aan die buitenste dele gestaan het, is liggebrand.<sup>32</sup>

Binnemure is gewoonlik van roustene gebou, terwyl die buitemure van gebrande stene gebou is. Strukture kon wel heeltemal van rousteen, liggebrande- of hardgebrande steen gebou word.<sup>33</sup>



Figuur 10 : Die Erasmuskasteel vanuit die noordekant gesien.  
Tekening: T. Rossouw

Die fondamentmure van die Erasmuskasteel is gebou van gekapte koppieklip en die res van die huis is van stene gebou. Die fondamentmure wat sigbaar is onder die vloer van die huis, is net van gewone koppieklippe en sement gebou. In Transvaal was klipgeboue die duurste, gevolg deur steengeboue. Veral huise van gebrande stene het 'n statiger voorkoms gehad. Stene is dikwels gebruik vir die eenvoudiger twee en drie vertrek geboue. Stene is egter altyd vir groter vyf vertrek huise gebruik. Dit is dan veral deftiger huise wat van

<sup>32</sup> E.C. Labuschagne, *Blanke volksboukuns in Transvaal tot 1900, met spesiale verwysing na woningbou*, D. Phil-proefskrif, Universiteit van Stellenbosch, 1988, pp.179-180.

<sup>33</sup> *Ibid.*



gebrande- of baksteen gebou is. Buitegeboue is gewoonlik van ander materiale gemaak, wat dan ook 'n aanduiding is van die meer statige voorkoms van stene. Tog wil dit lyk of die Erasmuskasteel se buitegeboue ook van steen gebou is. Selfs die 1860 -huis is van steen.<sup>34</sup>

Die netjiese gekapte koppieklippe is moontlik uit die omgewing verkry en toe baie kundig in pragtige reghoekige vorms gekap. Die klippe is glo in 'n vuur warm gemaak en water is daarvoor gegooi. Dit het veroorsaak dat die klip reguit kraak en die klippe is dan verder gekap en gevorm. Die Erasmuskasteel se fondamentklippe is besonder goed verwerk en baie eweredig in min of meer dieselfde groottes.<sup>35</sup> Dit is besonders, want daar is nie meer baie voorbeelde van huise waar daar van gekapte koppieklippe gebruik gemaak is nie. Dit was moontlik ook die gebruik gewees by die bou van meer gegoede huise, maar almal kon nie hulle eie klippe verskaf nie.

Die sierlugroosters van gietyster word net bokant die veranda-oppervlak gevind. Die navorser kon ten minste vier verskillende vorms van die lugroosters identifiseer.<sup>36</sup>

---

<sup>34</sup> E. C. Labuschagne, *Blanke volksboukuns in Transvaal ...*, p. 179; Kasteel nr. 609 JR, Pretoria: Erasmuskasteel en Pionierswoning, besoeke in 1999, 2000, 2001; Krygkor, foto's in Krygkor se privaatversameling, Mnr. B. Nell en Mnr. A. Yssel.

<sup>35</sup> Persoonlike inligting: Mnr. J.J. P. E. Pienaar & Mev. A.S. Pienaar, Cradocklaan 185, Centurion, 2001-06-12.

<sup>36</sup> Kasteel nr. 609 JR, Pretoria: Erasmuskasteel, 2001-05-11.

<sup>37</sup> I. Ley, *Jorissenstraat 529 'n Laat Victoriaanse museumrestaurant (1890-1910)*, Museumkunde, Universiteit van Pretoria, 1994, p. 11; Kasteel nr. 609 JR, Pretoria: Erasmuskasteel, besoeke in 1999, 2000, 2001.

## II Veranda

Die Erasmuskasteel het 'n ruim veranda wat bykans om die huis loop. Die veranda het mettertyd sy verskyning gemaak in die Suid-Afrikaanse boukuns. Die veranda was niks anders nie as 'n stoep wat eers voor die huis en later aan die kante van die huis voorgekom het. Die veranda het egter, anders as 'n gewone stoep, 'n dak wat gestut word deur pilare. Die veranda het later feitlik om die huis geloop en 'n nuwe tipe huis, naamlik die verandahuis, het ontstaan. Die veranda is natuurlik ook vir Suid-Afrika se warm klimaatsomstandighede geskik.<sup>37</sup>

Daar is geglo dat die oorsprong van die veranda-styl Brits-Indies was. Dit is kenmerkend van die Britse en Nederlandse Koloniale styl. Die styl kom ook voor in Portugal, Batavië en die Antille. In Suid-Afrika het die veranda veral met die ontwikkeling van sinkplate inslag gevind. Vir Suid-Afrika was 'n oop stoep onprakties omdat dit geen beskerming teen byvoorbeeld reën en die son gebied het nie. Die veranda is 'n gesellige buitenshuise kuierplek en bied beskerming teen die klimaatsomstandighede.<sup>38</sup>

Die veranda het gewoonlik op houtpilare gerus wat van inheemse hout, veral boekenhout, gemaak is. Die Erasmuskasteel se houtpilare is reëlmatig gespaseer en dis veral aan die bokant waar die houtsierwerk baie fyn gedoen is. Die houtpilare word verder gestut deur houtboë wat aanklank vind by die vraagtekenboog aan die voorkant van die huis, asook die geronde vensters van die toringgedeelte. Daar bestaan 'n ritme. Waar die "stut" houtboë met die houtpilare verbind is, is dit asof die versierings op die geute die "uie-motief" naboots. Die uie-motief op die hoeke van die geute het 'n funksionele waarde,

<sup>38</sup> E. C. Labuschagne, *Blanke volksboukuns in Transvaal...*, p. 128; F.F. Odendal *et al.* (reds.), *Verklarende handwoordeboek van die Afrikaanse taal*, p. 1 161; I. Ley, *Jorissenstraat 529...*, p. 29.

<sup>39</sup> E. C. Labuschagne, *Blanke volksboukuns in Transvaal...*, p. 130.

omdat dit die reënwater in die hoeke vaskeer. Die motief self, wat fertiliteit simboliseer, is van Oosterse oorsprong.<sup>39</sup>

Die Erasmuskasteel se pilare is verder versier, deurdat die hoeke afgeskuur is, terwyl die bo- en onderpunte van die pilare met sy hoeke vierkantig gelaat is. Daar kom ook houtversierings tussen die pilare voor, wat 'n mens aan traliewerk laat dink. Hierdie versiering het veral by die sinkplaatverandas mode geword. Die Erasmuskasteel is 'n pragtige voorbeeld hiervan. Die tralie-houtwerk is verder aan die bokant versier deurdat daar onder die reling twee stukke hout uitgesny is. Die stroke is langwerpig en het 'n s-vormige kurwe. Daar is egter afwisseling op die versierings by die twee uitgebreide gedeeltes van die veranda wat aan weerskante van die huis voorkom. Die twee uitbouings is onderskeidelik voor die hoofslaapkamer en voor die eetkamer. By hierdie gedeeltes word die boogmotief in die reling herhaal deurdat die houtsierwerk in plaas van 'n langwerpige s-vorm in boë gesny is.<sup>40</sup>



Figuur 11: Twee tipes houtsierwerk: die langwerpige s-vorm en die boë.

Tekening: T. Rossouw.

<sup>40</sup> Kasteel nr. 609 JR, Pretoria: Erasmuskasteel, besoeke in 1999, 2000, 2001; E. C. Labuschagne, *Blanke volksboukuns in Transvaal...*, p. 130; I. Ley, *Jorissenstraat 529...*, p.12; I. Bester (aanbieder), dokumentêre film vir 50/50, TV1, s.a.

<sup>41</sup> E. C. Labuschagne, *Blanke volksboukuns in Transvaal...*, p. 130; Kasteel nr. 609 JR, Pretoria: Erasmuskasteel, besoeke in 1999, 2000, 2001.

Volgens nakomelinge van die Erasmusse was die houtsierwerk meer rooierig in voorkoms as wat dit tans daar uitsien. Sommige van die Erasmusnasate kan ook onthou dat die huis 'n donkerder bruin of rooierige kleur was.<sup>41</sup>

Daar is vier plekke met trappies wat op die veranda uitloop. By die hoofingang word 'n mens se oog speels met twee muurtjies aan weerskante van die trap ingelei. Die trappies aan die suid-westelike kant is net regop en dié aan die agterkant by die kombuis is eers later tydens die restourasieproses weer aangebou.<sup>42</sup>

Die veranda is met reghoekig gevormde leiklip geplavei. Dié leiklip is uit die leiklipgroef van die Erasmusse verkry.<sup>43</sup>

Die balkon se houtsierwerk is ook hoofsaaklik halfsirkelvorms met vierkantige venstertjies in. Die vooraansig van die huis se tweede vlak houtversierings vorm 'n spieëlbeeld met die klein balkon se vraagtekenboog.<sup>44</sup>

---

<sup>42</sup> Persoonlike inligting: Mej. J.J. Pienaar, kleindogter van Jochemus, Trichardweg 44, Centurion, 2001-05-10; Mev. L. Erasmus, huisvrou, Odellstraat 878, Pretoria, 2001-05-21; Mev. D.M.C. Pottas, kleindogter van Jochemus Erasmus, Delphinusstraat 237, Pretoria, 2001-05-09; Mev. H.G.E. van Zyl, verlangse familielid, Wapadrangweg, Seringpark no. 13, Pretoria, 2001-04-10.

<sup>43</sup> Kasteel nr. 609 JR, Pretoria: Erasmuskasteel, besoeke in 1999, 2000, 2001; I. Bester (aanbieder), dokumentêre film vir 50/50 gemaak, TV1, s.a.

<sup>44</sup> Geskrewe inligting: E. van Schalkwyk, kleinseun van Jochemus Erasmus, Mandaryn 2, Hennenman, 2000-04-09; Persoonlike inligting: Mnr J.J.P.E. Pienaar, kleinseun van Jochemus Erasmus, Cradocklaan 185, Centurion, 2001-06-12.

### III Toring



Figuur 12: Die Erasmuskasteel se toring.  
Tekening: T. Rossouw.

Die toringgedeelte bevat die solder van die huis. Die hoë spitsdak het 'n weerhaan (vlaggie) aan die bopunt. Die dak self is van skubvormige sinkplate. Die res van die huis se dak is van geriffelde sinkplate gemaak. Onder die skubmotief van die spitsdak is daar houtspane ingevoeg.<sup>45</sup>

Dit is hier waar bye nes gemaak het. Mnr. J.J. P. E. Pienaar en sy neef, mnr. J. E. van Schalkwyk, het hier op 'n dag moles gemaak toe hulle die bye se rus verstoor het. Die bye het al wat dier was op die werf aangeval en ook vir mej. J. J. Pienaar, wat allergies is. Die twee kwaaijongens was natuurlik ver weg teen die tyd wat die bye hulle aanval geloods het.<sup>46</sup>

<sup>45</sup> Kasteel nr. 609 JR, Pretoria: Erasmuskasteel, besoeke in 1999, 2000, 2001.

<sup>46</sup> Persoonlike inligting: Mnr. J.J. P. E. Pienaar, kleinseun van Jochemus Erasmus, Cradocklaan 185, Centurion, 2001-05-04; Mej. J. J. Pienaar, kleindogter van Jochemus Erasmus, Trichardweg 44, Centurion, 2001-05-10.

'n Ysterkabel loop vanaf die weerhaan op die spits van die toring langs die dak af en teen een van die houtpilare van die veranda waar dit in die grond gevestig is. Die kabel dien as 'n weerligafleier, aangesien die huis op die hoogste punt van die koppie staan. Daar is ook ysters onder die grond begrawe waarnatoe die kabel loop, om die weerlig weg te lei van die huis af.<sup>47</sup>

#### IV Die gang



Figuur 13: Die Erasmuskasteel se gang  
Foto: T. Rossouw, 2001-03-06.

<sup>47</sup>

Persoonlike inligting: Mnr. J.J.P.E. Pienaar, kleinseun van Jochemus Erasmus,



Figuur 14: Die dwarsgang.  
Foto: T. Rossouw, 2001-03-06.

Daar was onenigheid oor die funksie van die gang asook oor die styl wat dit moes aanneem. Tog is daar algemeen ooreengekom dat dit as 'n ingangsportaal moes dien.<sup>48</sup>

---

<sup>48</sup> Cradocklaan 185, Centurion, 2001-05-04, 2001-06-14.  
N. Cooper, *The opulent eye, Late Victorian and Edwardian taste in interior design*, p.16.

Die Erasmuskasteel het twee gange wat 'n mens aan die Gotiese kruisboustyl herinner. Wanneer jy by die voordeur inkom, is daar 'n vierkantige vertrekke wat as eie ingangsportaal dien. Aan die linkerkant is die trappe wat na die eerste verdieping lei. Ook aan die linkerkant is die rookkamer en langsaan die vrykamer. Die ingang na die damesvoorkamer (*drawing room*) is aan die regterkant van die ingangsportaal.<sup>49</sup>

In die middelklashuis was dit verkieslik dat die ingangsportaal groot genoeg moes wees om in te sit en dat daar 'n kaggel moes wees wat kon dien vir agtergrondhitte en om die huis meer aantreklik te maak. Die ingangsportaal by die Erasmuskasteel is miskien effens knap, maar daar kon tog 'n bank voor die damesvoorkamer ingepas het. Die probleem met hierdie idee is dat dit eintlik ongemaklik sou wees, omdat die gedeelte baie gebruik word. Dit dien immers as 'n deurgang na vertrekke en dit sou dus steurend wees. Krygkor het wel 'n riempiesbank en 'n paar ander stoele laer af in die gang gesit.<sup>50</sup>

Tog is die ingangsportaal van die Erasmuskasteel gebruik as samekomsplek waar daar begrafnisdienste gehou is, voordat die teraardebestelling plaasgevind het.<sup>51</sup>

Die Victoriaanse gang is gesien as 'n manlike vertrek, waar wapens, tapisserieë, horings of opgestopte dierekoppe of heraldiese glas uitgestal is. In die geval van die Erasmuskasteel, soos dit vandag daar uitsien, hang daar aan weerskante van die ingangsportaal opgestopte wildsbokkoppe, een van 'n koedoe en die ander een van 'n eland.<sup>52</sup>

<sup>49</sup> Kasteel nr. 609 JR, Pretoria: Erasmuskasteel, besoeke in 1999, 2000, 2001.

<sup>50</sup> N. Cooper, *The opulent eye...*, p. 16; Kasteel nr. 609 JR, Pretoria: Erasmuskasteel, besoeke in 1999, 2000, 2001.

<sup>51</sup> Persoonlike inligting: Mej. J. J. Pienaar, kleindogter van Jochemus Erasmus, Trichardweg 44, Centurion, 2001-06-18.



Mnr. Pienaar kan onthou dat daar aan die regterkant 'n buffelkop en 'n Sanna gehang het. Oorkruis met die Sanna het 'n assegaai gehang. Mej. Pienaar kan onthou dat daar 'n seekoeikop ook was. Die navorser het toe dié kop waarvan mej. Pienaar gepraat het by mnr. P.E. Erasmus opgespoor. Dit is 'n skedel van 'n seekoei. Erasmus het dit later op 'n stuk hout laat monteer. Volgens hom het dit in die voorportaal op die vloer gestaan.<sup>53</sup>

Die ingangsportaal het gewoonlik 'n gemaklike ontmoetingsplek vir geselskap verseker. Dit het die mans die geleentheid gebied om in die teenwoordigheid van die dames te rook, wat 'n besoek aan die afgeleë biljart- of rookkamer oorbodig gemaak het. In die geval van die Erasmuskasteel was die rookkamer reg oorkant die damesvoorkamer en dus glad nie soos in ander Victoriaanse wonings afgeleë nie.<sup>54</sup>

Die mans wat daarvan gehou het om te jag is met hulle bespatte klere in dié neutrale gedeelte toegelaat. Hierdie funksie het veral op die platteland sin gemaak. Dieselfde is by die Erasmuskasteel van toepassing. Baie van die boere wat hulle rondom Pretoria gevestig het, was grootwildjagters. Tydens die wintermaande het die boere om Pretoria met hulle vee na die warmer dele van die bosveld getrek. Dit was geensins anders by die Erasmusse van Garstfontein nie. Die groot Erasmuswa waarin die gesin na die bosveldplase gereis het, is ingespan. Jochemus en sy seuns het ook gejag

---

<sup>52</sup> N. Cooper, *The opulent eye...*, p. 16; Kasteel nr. 609 JR, Pretoria: Erasmuskasteel, besoeke in 1999, 2000, 2001.

<sup>53</sup> Persoonlike inligting: Mnr. J.J.P.E. Pienaar, kleinseun van Jochemus Erasmus, Cradocklaan 185, Centurion, 2001-06-12; Mej. J.J. Pienaar, kleindogter van Jochemus Erasmus, Trichardweg 44, Centurion, 2001-05-10; Mnr. P.E. Erasmus, kleinseun van Jochemus Erasmus, Odellstraat 878, Pretoria, 2001-05-21.

<sup>54</sup> N. Cooper, *The opulent eye...*, p. 16; Kasteel nr. 609 JR, Pretoria: Erasmuskasteel, besoeke in 1999, 2000, 2001.

en daar was glo menigte jagstories, wat ongelukkig met die tyd verlore gegaan het. Dit verklaar ook waarom daar jagtrofeë in die ingangsportaal gehang het.<sup>55</sup>

Die Erasmuswa is deur osse getrek is. Die gesin het in die wa na die Bosveld gereis. Die vee is dan in die verantwoordelike sorg van die kinders of plaaswerkers gelaat, terwyl die mans dan verder noordwaarts gegaan het om wild te skiet. Wat hulle ook gedoen het, was om aan die begin van die winter oor die Limpoporivier te trek waar hulle in die noorde kon jag maak op kameelperde, seekoeie, renosters en olifante. Die horings, huide, spek,

biltong, ivoor, sambokke en swepe wat van die diere gemaak is, is later in Natal of Grahamstad teen goeie pryse verkoop.<sup>56</sup>



Figuur 15: Die Erasmuswa wat uit die Kultuurhistoriese Museum “verdwyn” het.

Foto: Krygkor fotoversameling, s.a.

<sup>55</sup> Persoonlike inligting: Mnr. J.J.P.E. Pienaar, kleinseun van Jochemus Erasmus, Cradocklaan 185, Centurion, 2001-05-4; Mej. J.J. Pienaar, kleindogter van Jochemus Erasmus, Trichardweg 44, Centurion, 2001-05-10.

<sup>56</sup> N. Cooper, *The opulent eye...*, p. 16; Kasteel nr. 609 JR, Pretoria: Erasmuskasteel, besoeke in 1999, 2000, 2001; G. S. Preller, *Talana, die drie generaals-slag by Dundee, met lewensskets (sic) van genl. Daniel Erasmus*, pp. 74-75; Persoonlike inligting: Mnr. J.J. P.E. Pienaar, kleinseun van Jochemus Erasmus, Cradocklaan 185, Centurion, 2001-06-14; Mej. J.J. Pienaar, kleindogter van Jochemus Erasmus, Trichardweg 44, Centurion, 2001-06-18.

Van die Erasmuskasteel se twee gange, loop die een met die ingangsportaal noordoos na noordwes en reguit aan tot by die agterdeur. Die agterdeur lei na die bedekte paadjie na die kombuis. Die tweede gang loop dwars (die twee gange vorm dus 'n kruis) wat na links lei na die dogters se slaapkamer en na regs na die ontbytkamer en nog 'n slaapkamer. Daar is ook deure wat uit die hoofslaapkamer en groot eetkamer lei na die gang wat van suidwes na noordoos loop. Soos reeds genoem, herinner die gange sterk aan die Gotiese kruisboustyl wat vir kerke gebruik is.<sup>57</sup>

## V Rookkamer

Die gewoonte om te rook het begin in die Elisabethaanse era (1533 - 1603), toe daar nog geglo is dat dit van medisinale waarde asook aangenaam was. Tot omtrent 1900 is rook gesien as 'n manlike aktiwiteit. Daar is in spesiale rookkamers en rookkompartemente (treine) gerook. Baie mense, insluitende koningin Victoria, het rook afgekeur.<sup>58</sup>

Soos reeds genoem was die Erasmusse se rookkamer nie so afgeleë soos in talle ander Victoriaans of Edwardiaanse huise nie.

Die Erasmuskasteel het 'n rookkamer met twee erkervensters (uitgeboude vensters). Die vertrek kan vanuit die ingangsportaal bereik word. Dit is 'n goeie uitleg, aangesien die ingangsportaal ook as 'n manlike vertrek gesien is. Die rookkamer het net die een deur. Daar is twee bergplekke onder die trap gemaak.<sup>59</sup>

<sup>57</sup> Kasteel nr. 609 JR, Pretoria: Erasmuskasteel, besoeke in 1999, 2000, 20001.

<sup>58</sup> L.W. Cowie, *The Wordsworth dictionary of British social history*, p. 264.

<sup>59</sup> Kasteel nr. 609 JR, Pretoria: Erasmuskasteel, besoeke in 1999, 200, 2001.

Teen die muur was daar glo 'n stuk hout met gate in waarin Jochemus Erasmus al sy pype gehou het. Daar was 'n groot versameling pype, onder andere ook twee pype wat deur die plaaslike bevolking gemaak is. Hy het ook 'n boogpyp besit wat met 'n filter gewerk het. Die nikotien is dan gestuit, deurdat dit nie deur die filter en water kon kom nie. Die filter kon skoongemaak word en is dan weer gebruik.<sup>60</sup>

Dit is dan ook in hierdie vertrek waarin die waak gehou is. Die kis met die oorledene daarin is hier geplaas. Dit is nie duidelik of die kis op stoele of op 'n tafel geplaas is nie. Hier kon die finale afskeid van die gestorwene geneem word.<sup>61</sup>

## VI Slaapkamers

Slaapkamers is by die eeuwisseling oor die algemeen in ligter style, byvoorbeeld volgens die Britse styl, versier. Die Erasmuskasteel het vyf slaapkamers. Die gaste of vrykamer is langs die rookkamer en daar is 'n deur in die hoek wat (met nog 'n deur) na die hoofslaapkamer lei. Hierdie klein hoekie skep die illusie van 'n kas. Dié illusie wat geskep word, is ook nie ongegrond nie. Daar word die mening uitgespreek dat die dubbele deure daar was om 'n ogie te hou oor die jong vryers wat in die aande opgesit het. Dit was egter nie die geval nie. Volgens mej. Pienaar het Jochemus Rasmus Erasmus in latere jare die muur tussen die vrykamer en die hoofslaapkamer gebreek en sodoende die twee kamers verbind. Die gedeelte waar die muur deurgebreek is, was aanvanklik 'n kas in die hoofslaapkamer gewees,

---

<sup>60</sup> Persoonlike inligting: Mnr. J.J.P.E. Pienaar, kleinseun van Jochemus Erasmus, Cradocklaan 185, Centurion, 2001-06-12.

<sup>61</sup> *Ibid.*

Johanna Erasmus se eie “inloop kas”. Pienaar kan nog onthou hoe groot die kas vir haar gevoel het en hoe haar ouma al haar klere in die kas gehang het.<sup>62</sup>

Die gastekamer is die enigste vertrek naas die rookkamer wat nie op die grondvlak 'n buitedeur het nie. Dié vertrek se vensters front na die suidweste.<sup>63</sup>

Die ruim hoofslaapkamer het buiten die verbindingsdeure met die gastekamer, drie ander deure. Die erkervenster het 'n glasdeur wat toegang na die veranda verleen. Dié gedeelte van die veranda het ook 'n uitstulping wat 'n breuk maak met die repeterende houtrelings. Die ander twee deure is van hout en elkeen lei na een van die twee gange. Daar is ook 'n kaggel afgewerk met teëlwerk in die vertrek en dit wil voorkom of die kaggel van swart marmer is, hoewel daar diegene is wat glo dat dit eerder leiklip is wat deur Monbello verwerk is om soos marmer te lyk. Die meeste van die materiale is tog ingevoer en die marmer (van die Erasmuskasteel se vuurherde) het die fyn korrelrige kalkgesteente gevoel.<sup>64</sup> Leiklip is in elk geval meer bros en nie so sterk soos marmer nie.

Die dogters se slaapkamer is ook ruim met 'n glasdeur wat na die veranda lei. Die deur en vensters kyk na die suidwestelike kant uit. Die houtdeur van die slaapkamer is regoor die houtdeur van die hoofslaapkamer in die suidwes-noordoos gang. Daar is 'n kleiner slaapkamer langs die dogters se slaapkamer en die badkamer. Die kamer het ook 'n glasdeur wat na die veranda lei en die vensters en deur kyk na die suidwestelike kant. Die houtdeur is die enigste deur wat nie op een van die twee gange uitloop nie. Die vertrek kan slegs bereik word deur links te draai, waar die badkamer dan aan 'n mens se regterkant is.

---

<sup>62</sup> Kasteel nr. 609 JR, Pretoria: Erasmuskasteel, besoeke in 1999, 2000, 2001; Persoonlike inligting: Mej. J. J. Pienaar, kleindogter van Jochemus Erasmus, Trichardweg 44, Centurion, 2001-05-10.

<sup>63</sup> Kasteel nr. 609 JR, Pretoria: Erasmuskasteel, besoeke in 1999, 2000, 2001.

<sup>64</sup> Kasteel nr. 609 JR, Pretoria: Erasmuskasteel, besoeke in 1999, 2000, 2001; Geskrewe inligting: Dr. E. Labuschagne...,1990-08-17; Persoonlike inligting: Kol. B. Retief...,2000-06-13.

Die laaste slaapkamer is aan die noordoostelike kant van die huis. Die vertrek het ook twee deure, 'n houtdeur wat toegang verleen na die suidwes-noordoos gang, terwyl die ander deur 'n glasdeur is wat na die veranda lei. Langsaan die slaapkamer is die ontbytkamer en spens.<sup>65</sup>



Figuur 16: Uitstulping van die veranda voor die hoofslaapkamer.

Tekening: T. Rossouw.

<sup>65</sup>

Kasteel nr. 609 JR, Pretoria: Erasmuskasteel, besoeke in 1999, 2000, 2001.

In al die slaapkamers was koperbeddens (In die volksmond het dit ook as koperkatels bekend gestaan). Daar sou altesaam ongeveer sewentien beddens moes gewees het. Die matrasse van die beddens was glo so sag opgestop met gansdons dat dit gevoel het of die matras om jou vou. Die dekens was ook met gansdons opgestop.<sup>66</sup>

Kwiltwerk is 'n antieke vorm van handwerk wat reeds verskeie eeue in Europa, Afrika en Oosterse lande (vernaamlik Indië, Iran en Turkestan) beoefen word. Dit was veral populêr in Engeland in die sewentiende en agtiende eeu, en het vandaar af tydens die koloniale era na ander wêrelddele versprei.<sup>67</sup>

Die woord "kwilt" beteken letterlik *opgestopte sak*, en kom van die Latynse woord *culcita*. Kwiltwerk is funksioneel, sowel as esteties: Drie lae materiaal word aan mekaar vasgewerk deur middel van rye steke. Die buitenste twee lae is van dunner materiaal, o.a. linne, sy of satyn en die middelste laag is 'n dikker, sagte voering bv. van skaapwol, katoen of dons. (Dit verklaar waarskynlik die mak ganse wat altyd by die Erasmuskasteel aangehou is.) Die eindproduk is warm, wat kwiltwerk ideaal maak vir onderbaadjies en beddegoed. Aangesien die steke in verskillende patrone gewerk word, is dit baie dekoratief en 'n kwiltkometers kan dus 'n aanwinst vir enige slaapkamer wees.<sup>68</sup>

---

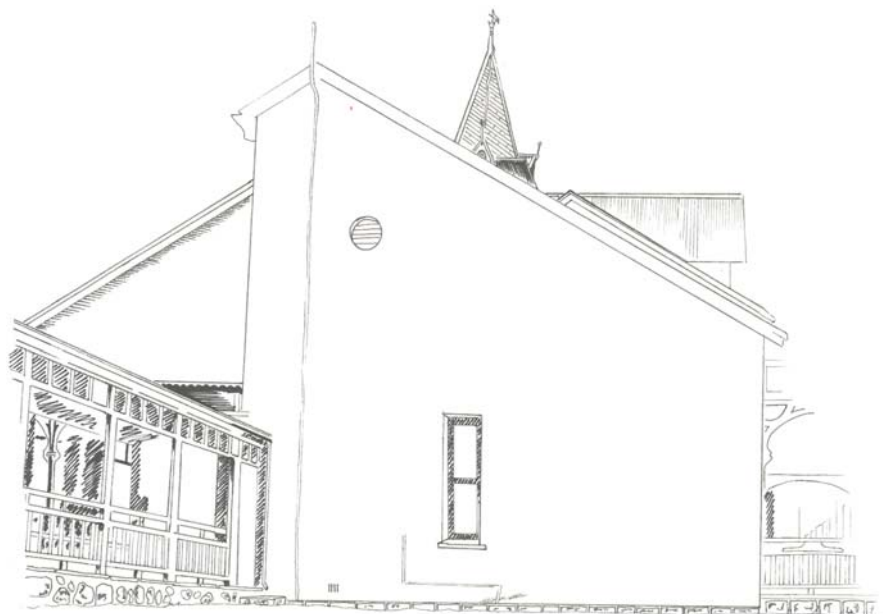
<sup>66</sup> Mej. J.J. Pienaar, kleindogter van Jochemus Erasmus, Trichardweg 44, Centurion, 2001-05-10; Mev. D.M.C. Pottas, kleindogter van Jochemus Erasmus, Delphinusstraat 237, Pretoria, 2001-05-09.

<sup>67</sup> Anoniem, *Weldons Encyclopedia of needlework*, p. 413.

<sup>68</sup> Anoniem, *Weldons Encyclopedia of needlework*, p.413.

## VII Badkamer

Die badkamer is in die noord-westelike gang heel op die punt na links. 'n Vraag wat telkens opgeduik het by mense met wie die navorser gepraat het was: Waar was die bad? Laasgenoemde was 'n groot bron van kommer vir die besondere persone. Daar moet tog in gedagte gehou word dat daar heel moontlik 'n losstaande Victoriaanse bad was, moontlik met bal-en-klou pote. Die tipe baddens is in die eerste Suid-Afrikaanse badkamers gebruik. Dié tipe baddens is weer deesdae in die mode. Van hierdie ou baddens word deur maatskappye opgekoop en geresoureer.<sup>69</sup>



Figuur 17: Die Erasmuskasteel se agteraansig. Die Badkamervenster is sigbaar.

Tekening: T. Rossouw.

<sup>69</sup>

Victorian Plumbing, Baths, < <http://www.victorianplumbing.co.uk/mall/victorianplumbing/topic/topic-10036-1.stm>>, 2001-04-22; C.P. van der Merwe & C.F. Albertyn (reds.), *Die vrou III*, p. 229.



Die navorsers se vermoede is toe bevestig deur familieledes. Daar was wel 'n bad wat op pote gestaan het. Die bad was wit gewees. Jochemus Rasmus Erasmus het later so 'n bad wat op pote gestaan het in die badkamer gehad.<sup>70</sup>

Die Victoriaanse toilet het 'n waterbak gehad. Dit was niks anders nie as 'n tenk vol water, wat gebruik is om die toilet mee te spoel. Victoriaanse loodgieters het dit verkies om die waterbak hoog teen die muur te monteer, sodat daar 'n goeie watervloei kon wees om alles met een slag weg te spoel. In hedendaagse toilette is die waterbak direk agter en bokant die toiletsitplek. Die Victoriaanse toilet het ook met 'n ketting gewerk, wat 'n mens moes trek om 'n klep oop te maak het sodat die water kon uitloop. Die Erasmuskasteel se toilet het so 'n waterbak wat nog met 'n ketting gewerk het. Dié toilet is eers later deur J. R. Erasmus geïnstalleer. Dit was noodsaaklik vir Erasmus en sy gesin om 'n behoorlike badkamer te hê, aangesien dit hulle woning was. Daar is ook 'n meer moderne ventilasierooster aan die buitekant van die badkamer aangebring. Die rooster staan in skrilte kontras met die sierlugroosters van gietyster wat net bokant die verandavloer voorkom. Krygkor het die toilet laat moderniseer, maar die ou waterbak wat met die ketting gewerk het, is nog steeds daar. Die moderne toilet het nie 'n waterbak nie en die spoelaksie word verkry deur die druk van 'n knoppie. Die enigste item wat oorspronklik in die badkamer was, was die bad wat op pote gestaan het. Die bad is nou nie meer daar nie.<sup>71</sup>

Voor die spoeltoilet in die badkamer geïnstalleer is, was daar 'n "long drop" ( buite toilet) tot die vrouens se beskikking. Die mans het sommer in

<sup>70</sup> Persoonlike inligting: Mej. J.J. Pienaar, kleindogter van Jochemus Erasmus, Trichardweg 44, Centurion, 2001-05-10.

<sup>71</sup> A. Hart-Davis, *Thunder, flush and Thomas Crapper, an encycloepedia* (sic), p. 36; Kasteel nr. 609 JR, Pretoria: Erasmuskasteel, besoeke in 1999, 2000, 2001; Persoonlike inligting: Mej. J. J. Pienaar, kleindogter van Jochemus Erasmus, Trichardweg 44, Centurion, 2001-05-10, 2001-06-18; J.R. Erasmus, ..., 2003-09-24.

die veld broek losgemaak. Dié buite toilet het bykans in 'n reguit lyn met die hoofslaapkamer en anderkant van die vrugteboord gestaan.<sup>72</sup>

Jochemus Erasmus het sy eie toilet gehad wat net deur hom gebruik is. Dié toilet was net anderkant die muur en die gansdammetjie. Die gansdammetjie is vandag in 'n kruietuintjie omgeskep. Daar was 'n pyp wat vanaf die opgaartenk by die kombuis aan die gansdammetjie verbind was. In Jochemus se toilet was daar 'n kraantjie gewees wat aan die gansdammetjie verbind was. Dit het as 'n spoelaksie gewerk en die ekskreta is teen die koppie af weggespoel. Volgens kol. Retief was dit glo die eerste “spoeltoilet” in die land gewees.<sup>73</sup>

### VIII Ontbytkamer

Die algemene gevoel by die eeuwisseling was dat ontbyt by 'n klein tafel by 'n venster genuttig moes word. Die gevoel was daar dat, veral 'n Engelse ontbyt, nie in so 'n swarmoedige vertrek soos die eetkamer geëet moes word nie. Daar was 'n behoefte om in die oggend meer vrolik te wees.<sup>74</sup>

In plaas van om 'n aparte tafeltjie of lessenaar in die eetkamer self te hê, beskik die Erasmuskasteel oor 'n ontbyt of oggendkamer, waar die Erasmusse 'n minder sombere begin van die dag kon maak. Die stelling word gemaak dat 'n man wat ontbyt eet en kan uitkyk oor sy landgoed, daar tydelik kon vergeet van dinge wat verkeerd loop, of dat hy dalk in die pekel is. Die Erasmuskasteel het 'n ontbytkamer met 'n spens wat net deur die ontbytkamer bereik kon word. Die kamer het glasvensters en 'n glasdeur wat op die

<sup>72</sup> Persoonlike inligting: Mej. J. J. Pienaar, kleindogter van Jochemus Erasmus, Trichardweg 44, Centurion, 2001-05-10; Mnr. J.J.P.E. Pienaar, kleinseun van Jochemus Erasmus, Cradocklaan 185, Centurion, 2001-05-04; Mev. D.M.C. Pottas, kleindogter van Jochemus Erasmus, Delphinusstraat 237, Pretoria, 2001-05-09; Kol. B. Retief....

<sup>73</sup> Persoonlike inligting: Mnr. J.J. P.E. Pienaar, kleinseun van Jochemus Erasmus, Cradocklaan 185, Centurion, 2001-06-12, 2001-06-14; Mej. J.J. Pienaar, kleindogter van Jochemus Erasmus, Trichardweg 44, Centurion, 2001-06-18.

veranda uitloop. 'n Mens kyk uit die vertrek uit op die paadjie (veranda) wat lei na die kombuis, en natuurlik die kombuis self. Die vertrek is meer knus en kompak as die groot eetkamer.<sup>75</sup>

Daar was wel 'n groot familietafel in die ontbytkamer waar die Erasmusse geëet het. Jochemus Erasmus het aan die hoof van die tafel gesit. Daar was 'n toutjie wat verbind was met die kombuis en wanneer die Erasmusse met 'n deel van hulle ete klaar was, het Jochemus die klokkie gelui. Die volgende kosgang is dan gebring. Die klokkie het glo soos 'n fietsklokkie gelyk. Daar het ook 'n prentjie van Rooikappie in die vertrek gehang.<sup>76</sup>

'n Groot buffet met flambojante graveerwerk van engeltjies en leeukoppe met koperringe deur hulle bekke het ook daar gepryk. Die kasdeurtjies is roosvensters met verkillende kleure ruitjies wat diamantvormig gesny is. Dié kas is in die besit van mnr. P. E. Erasmus. Mnr. Erasmus en sy vrou kan nog onthou hoe sy moeder vir weke op hulle veranda by hulle huis in Wingatepark by die kas gesit het en met net 'n lemmetjie die swart verf wat oor die hout geverf was, afgekrap het.<sup>77</sup>

## IX Eetkamer

In Victoriaanse Engeland was die gevoel daar om vir die eetkamer 'n nasionale styl te skep. Veral by die Engelse style is daar 'n nasionale sentiment wat die sterkste spreek uit die gesin wat saam om die eetkamertafel vir aandete vergader. Die Erasmuskasteel se eetkamer staan

<sup>74</sup> N. Cooper, *The opulent eye...*, p. 17.

<sup>75</sup> N. Cooper, *The opulent eye...*, p. 17; Kasteel nr. 609 JR, Pretoria: Erasmuskasteel, besoeke in 1999, 2000, 2001.

<sup>76</sup> Persoonlike inligting: Mej. J.J. Pienaar, ..., 2001-05-10; Mnr. J.J.P. E. Pienaar, ..., 2001-05-04, 2001-06-14; Mev. D.M.C. Pottas, ..., 2001-05-09.

niks terug vir die sentiment nie. Melding word gemaak dat daar wel 'n massiewe tafel in die eetkamer was waar die gesin vergader het.<sup>78</sup>

Die eetkamer is 'n groot vertrek wat onder andere deur die damesvoorkamer bereik kan word. Die damesvoorkamer en eetkamer word geskei deur twee houtskuifdeure wat toegetrek kan word. Verder is daar twee deure wat na beide gange van die huis lei. Agter die deur tussen die eetkamer en die hoofgang is daar 'n deurtjie in die muur waaragter daar 'n bêreplekkie was. Dit is hier waar daar verskeie lekkernye soos groot koeke, soetkoek en melktert gehou is.<sup>79</sup>

Daar is waarskynlik met hierdie gebruik begin toe die huis voltooi is en die Erasmus- kleinkinders kan selfs onthou hoe die koek en melktert daar uitgestal is (1903 - 1948).

In die erkervenster is 'n glasdeur wat na die veranda lei. Die veranda is by hierdie gedeelte ook meer uitgebou en die houtsierwerk van die reling verskil hier met dié van die res van die stoep. Die glasdeur se kleiner venstertjies was onderskeidelik van amber, rooi en blou gekleurde glas. Die groter glas was deurskynend. Die gekleurde glas was te vinde in al die deure wat na die veranda lei.<sup>80</sup>

---

<sup>77</sup> Persoonlike inligting: Mnr. P. E. Erasmus en mev. L. Erasmus, kleinseun van Jochemus Erasmus, Odellstraat 878, Pretoria, 2001-05-21.

<sup>78</sup> N. Cooper, *The opulent eye...*, p. 17; A. M. van Schoor, Kasteel op boereplaas, *Die Brandwag* X (390), 1945-09-07, pp. 20, 32.

<sup>79</sup> Kasteel nr. 609 JR, Pretoria: Erasmuskasteel, besoeke in 1999, 2000, 2001; Persoonlike inligting: Mej. J. J. Pienaar, kleindogter van Jochemus Erasmus, Trichardweg 44, Centurion, 2001-05-10, 2001-06-18.

<sup>80</sup> Kasteel nr. 609 JR, Pretoria: Erasmuskasteel, besoeke in 1999, 2000, 2001; Persoonlike inligting: Mej. J.J. Pienaar, kleindogter van Jochemus Erasmus, Trichardweg 44, Centurion, 2001-05-10; Mev. D.M.C. Pottas, kleindogter van Jochemus Erasmus, Delphinusstraat 237, Pretoria, 2001-06-14.



Figuur 18: Uitstulping van die veranda voor die hooftekamer.

Tekening: T. Rossouw.

Daar het 'n buffet langs die kaggel in die hoek gestaan. Die buffet is ook met fyn graveerwerk versier. Dit wil voorkom of daar nog 'n buffet in die vertrek was. Ongelukkig is een van die twee stukke verkoop. Die ander buffet, wat ook onder andere met leeuokoppe versier is, is nog in familiebesit.<sup>81</sup>

Vir mej. Pienaar was dit altyd haar gunstelingplek om tussen die kaggel en buffet te lê. Pienaar en haar ouma, Johanna, het baie keer sommer 'n bed voor die kaggel opgemaak en daar geslaap.<sup>82</sup>

Op die kaggel het daar twee kraffies gestaan. Dié kraffies het vir Jochemus baie kommer verskaf. Hy was glo altyd bang dat dit sou val en breek en het dit weer reg geskuif dat dit teenaan die muur staan. Die kraffies is van 'n baie dik

<sup>81</sup> Persoonlike inligting: Mej. J.J. Pienaar, kleindogter van Jochemus Erasmus, Trichardweg 44, Centurion, 2001-06-18.

<sup>82</sup> *Ibid.*, 2001-05-10.

keramiek met baie grofgrein in. Beide kraffies is 'n beige kleur met handgeverfde Chinese motiewe op. Die kraffies besit ongelukkig geen fabriekmerke of nommers nie. Daar is ook geen naam op een van die twee te bespeur nie. Albei is nog in 'n goeie toestand in die besit van mej. Pienaar. Die kraffies het vir al die familielede baie sentimentele waarde.<sup>83</sup>

Tydens donderweer is die kinders almal om veiligheidsredes, deur hul oma onder die groot tafel ingejaag. Die speëls in die huis is ook toegegooi. Die rede hiervoor was dat mense deur die eeue heen geglo het dat speëls weerlig aangetrek het. Die kinders is dan onder die tafels ingejaag, omdat dit daar donker was en die weerlig glo nie tot daar sou slaan nie. Die tafeldoek was groot en het gewoonlik aan die kante van die tafel afgehang. Dit was dan ook die geval by die Erasmuskasteel; oor die lang eetkamertafel was daar 'n rooi fluweel tafeldoek wat tot op die vloer gehang het.<sup>84</sup>

'n Ander belangrike aktiwiteit wat om hierdie tafel gehou is, is die huisgodsdienst. Almal is byeengeroep, ook die werkers en hulle gesinne, om te luister as Jochemus uit die *Bybel* lees en gebed doen.<sup>85</sup>

## **X “Drawing room” of damesvoorkamer**

Die “drawing room” is oorspronklik die “withdrawing room” genoem. Dié voorkamer of sitkamer se oorsprong kan teruggevoer word na die sestiende eeu waar families in groot huise hulleself vir privaatfunksies kon “withdraw”/afsonder. In die agtiende eeuse huise is die vertrek dikwels langs die salon/saal/ kroeg geplaas en dié vertreke is dan deur dubbeldeure geskei. Die kamer word ook beskryf as die vertrek wat geskik geag is om mense in te

<sup>83</sup> Persoonlike inligting: Mej. J.J. Pienaar,..., 2001-05-10, 2001-06-18; Mnr. J.J.P.E. Pienaar,..., 2001-06-12.

<sup>84</sup> Persoonlike inligting: Mev. D.M.C. Pottas, ..., 2001-05-09.

<sup>85</sup> Persoonlike inligting: Mnr. J.J.P.E. Pienaar..., 2001-05-04.

ontvang, veral vir die formele ontvangs van persone van hoë rang wat in die aand kom kuier het.<sup>86</sup>

In die Victoriaanse tyd het daar 'n verskuiwing plaasgevind van die Middeleeuse siening van die vertrek. Hierdie vertrek is heeltemal anders as die ander vertreke in die huis benader. Dit was die vrou se vertrek en daar is veral voorkeur gegee aan Franse style omdat dit 'n meer "ligte" en paslike gevoel gehad het. Die gevoel was nie altyd tot die vertrek se voordeel nie en soms is die voorstel gemaak dat daar heeltemal met die vertrek weggedoen moes word.<sup>87</sup>

In baie huise het die vertrek plek gemaak vir die biblioteek, nie net omdat daar boeke gehou is nie, maar omdat die belangrikste boeke van die huis daar gehou

is. In huise waar daar baie onthale gehou is, soos by die Erasmuskasteel, was die damesvoorkamer 'n noodsaaklikheid. Vriende en familie het van ver gereis en is dan hier vermaak. Die Garstfontein Erasmusse het daarvan gehou om toneelstukke, onder andere Shakespeare, op te voer. Hulle het kostuums gedra en selfs perde in die vertrek gebring om hulle opvoerings meer realisties te maak. Ongelukkig kon nie een van die kleinkinders sê watter stukke opgevoer is nie.<sup>88</sup>

Daar het 'n vleuelklavier net duskant die erkervenster gestaan. Die erkervenster front na die ooste. Daar is aan weerskante van die uitbouing glasdeure wat na die veranda lei. Langsaan die twee skuifdeure wat die damesvoorkamer van die eetkamer skei, is daar aan weerskante

---

<sup>86</sup> L. W. Cowie, *The Wordsworth dictionary of British social history*, p. 100; C. Annandale (ed.), *The student's English dictionary, literary, scientific, etymological and pronouncing*, p. 230.

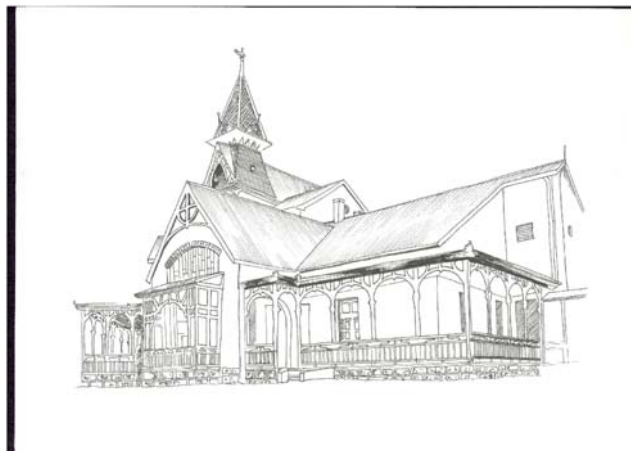
<sup>87</sup> N. Cooper, *The opulent eye...*, p.17.

houtdeurtjies waarin daar bergplek is. Familielede is bewus hiervan, maar kan nie onthou dat daar ooit iets in geberg is nie. Mnr. Pienaar vertel wel hoe hulle, toe hulle nog kinders was, daarin weggekrui het.<sup>89</sup>

Hierdie vertrek is verreweg die familie se gunstelingvertrek en daar word nog met groot deernis van “ouma se sitkamer” gepraat. Familielede kan dan ook die muurpapier en kleinere besonderhede van die spesifieke vertrek baie goed onthou. Dit is hier waar samesyn was. Die Erasmuskleinkinders kan nie die opvoerings onthou nie. Dit het glo in hulle ouers se jonger dae (ongeveer vanaf 1904-1920) geskied.<sup>90</sup>

## 4.2 Eerste verdieping

### I Kinderkamer



Figuur 19: Kinderkamer en toring vanuit die noordekant gesien.

Tekening: T. Rossouw.

<sup>88</sup> N. Cooper, *The opulent eye...*, p. 17; Krygkor, Pretoria: foto's in Krygkor se privaatbesit, Mnr. B. Nell.

<sup>89</sup> Krygkor, Pretoria: foto's in Krygkor se privaatbesit, Mnr. B. Nell; Kasteel nr. 609 JR, Pretoria: Erasmuskasteel, besoeke in 1999, 2000, 2001 Persoonlike inligting: Mnr. J.J.P.E. Pienaar, kleinseun van Jochemus Erasmus, Cradocklaan 185, Centurion, 2001-06-14; Mev. D.M. C. Pottas, kleindogter van Jochemus Erasmus, Delphinusstraat 237, Pretoria, 2001-06-14.

<sup>90</sup> Persoonlike inligting: Mnr. J.J.P.E. Pienaar, kleinseun van Jochemus Erasmus, Cradocklaan 185, Centurion, 2001-05-04, Mej. J.J. Pienaar, kleindogter van Jochemus Erasmus, Trichardweg 44, Centurion, 2001-05-10.



Die eerste vertrek op die tweede vlak, die kinderkamer, word bereik na die klim van twee vlakke houttrappe. Die vertrek is besonder groot met slegs een houtdeur. 'n Mens klim met twee trappies na onder. Die plafon is van Oregonhoutplankies en is redelik laag (2 m). Daar is slegs twee klein venstertjies, die een kyk noord en die ander een kyk oos.<sup>91</sup>

Mnr. Pienaar kan onthou dat die ingeboude bankie wat regs van die deur is, bergplek gehad het. Dit is nie meer vandag so nie. Hierdie vertrek het koperbeddens gehad en die seuns, Manie en Albertus, het hier geslaap. Daar het ook 'n flapoortafel gestaan wat deur Manie as 'n lessenaar gebruik is. Van die inkspatsels is nog op die tafelblad sigbaar. Die flapoortafel is in mnr. P.E. Erasmus se besit.<sup>92</sup>

## II “Studeerkamer”

In baie Victoriaanse huise was daar in die eetkamer nie net die gewone eetkamertafel en skinktafel/buffet (*sideboard*) gewees nie, maar ook 'n lessenaar waar 'n persoon in die oggend die pos kon deurgaan. Dit was veral in die geval waar 'n huis nie 'n studeerkamer gehad het nie.<sup>93</sup>

Oorspronklik is daar gedink dat Jochemus die “deurloop” vanaf die kinderkamer na die musiekkamer gebruik as 'n studeerkamer (kantoortjie). Daar is vermoed dat sy roltafel hier gestaan het. Dis verder vermeld dat dit is waar hy die vooruitgang van sy gesin beplan het. Dit was ook hier waar hy op sy oudag besef het dat hy 'n bittere finansiële knou gekry het.<sup>94</sup> Tog is *Die Brandwag* se artikel waar gemeld word van die lessenaartjie op die tweede vlak

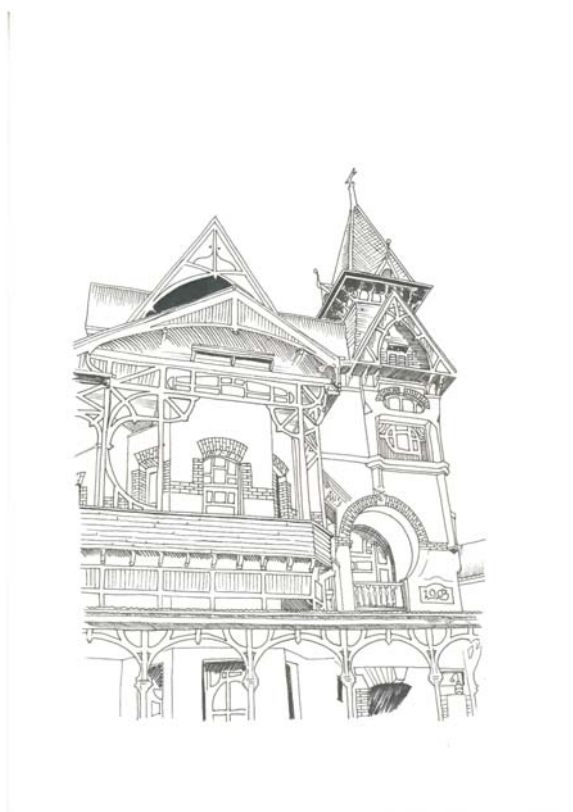
<sup>91</sup> Kasteel nr. 609 JR, Pretoria: Erasmuskasteel, besoeke in 1999, 2000, 2001.

<sup>92</sup> Persoonlike inligting: Mej. J.J. Pienaar, kleindogter van Jochemus Erasmus, Trichardweg 44, Centurion, 2001-05-10, 2001-06-18; Mnr. P.E. Erasmus, kleinseun van Jochemus Erasmus, Odellstraat 878, Pretoria, 2001-05-21.

<sup>93</sup> N. Cooper, *The opulent eye...*, p.17.

waar oom Joggem gesit het, by latere studie verkeerd bewys. Daar het wel 'n lessenaartjie gestaan, maar dit het aan Jochemus se seun, Carel, behoort. Dit is hier waar Carel sy huiswerk gedoen het. Jochemus se roltafel was in die rookkamer gewees.<sup>95</sup>

'n Mens sou kon verstaan hoekom Carel juis hierdie gedeelte vir sy studeerkamer gekies het. Hier kon hy uitkyk na die suidelike deel van sy landgoed. Die halwe glasdeur loop uit op 'n klein balkon. Die boogmuur by die balkon is in die vorm van 'n groot vraagteken en die houtsierwerk van die balkon om die musiekkamer is 'n spieëlbeeld van die boogmuur.<sup>96</sup>



Figuur 20: Vooraansig van die Erasmuskasteel se eerste vlak.

Tekening: T. Rossouw.

<sup>94</sup> A. M. van Schoor, Kasteel op boereplaas, *Die Brandwag* X (390), 1945-09-07, p. 32.

<sup>95</sup> Persoonlike inligting: Mej. J.J. Pienaar, ..., 2001-05-10; Mnr. J.J.P.E. Pienaar, ..., 2001-06-12.

<sup>96</sup> Kasteel nr. 609 JR, Pretoria: Erasmuskasteel, besoeke in 1999, 2000, 2001.

### III Musiekkamer

Hierdie vertrek beslaan die grootste gedeelte van die eerste verdieping. Dis glo hier waar die Erasmusse musiekopvoerings, konserte en selfs kerkdienste gehou het. Dit sou sin maak, want die een deel van die vertrek is effe afgeskort met mure en sou maklik as 'n "verhoog" kon dien, veral as daar 'n gordyn gehang is om die twee gedeeltes te skei. Vanuit die verhooggedeelte is daar 'n glasdeur wat op die groot balkon open. Dit is dan in die verhooggedeelte waar die oudste dogter ( Gertry ) later (ongeveer in die 1940er jare) haar slaapkamer gemaak het terwyl sy by haar ma, Johanna, gebly het. Die ander gedeelte het sy as 'n sitkamer gebruik.<sup>97</sup>

In die deel waar die mense voor die een deur wat na die suidekant toe kyk (Gertry het later haar sitkamer hier gemaak), gesit het, het 'n orreltjie gestaan. Daar was glo stoele wat los gestaan het, waarop die mense kon sit tydens die kerkdienste of musiekopvoerings wat hier gehou is.<sup>98</sup>

Die groter gedeelte van die vertrek het twee erkervensters en elk het glasdeure wat na die stoep lei. Vanaf hierdie balkon het 'n mens na die ooste, weste en suide 'n uitsig.<sup>99</sup>

<sup>97</sup> Kasteel nr. 609 JR, Pretoria: Erasmuskasteel, besoeke in 1999, 2000, 2001; Persoonlike inligting: B. Nell, Bestuurder van Korporatiewe Kommunikasie Krygkor, Erasmuskasteel, Pretoria, 2000-07-26; Mev. D.M.C. Pottas, kleindogter van Jochemus Erasmus, Delphinusstraat 237, Pretoria, 2001-06-14.

<sup>98</sup> Persoonlike inligting: Mev. D.M.C. Pottas, ..., 2001-06-14; Mej. J.J. Pienaar, ..., 2001-05-10.

<sup>99</sup> Kasteel nr. 609 JR, Pretoria: Erasmuskasteel, besoeke in 1999, 2000, 2001.

### 3 Tweede verdieping

#### I Solder

Uit die studeerkamer is 'n deur wat na die solder lei. Die leer en gedeelte wat na die solder lei, lyk byna te knap vir die moontlikheid dat 'n doodskis daar opgedra kon word. Dit was die gebruik by die pioniers om doodskiste op solders te bêre. Dit sou baie moeite en die regte mik en korrel kos, om 'n doodskis by die Erasmuskasteel op die solder te kry, naamlik eerstens, om nie die venstertjie wat na die suidoostekant wys, stukkend te stamp nie en tweedens, om nie die kis te beskadig nie. Erasmusfamilielede met wie onderhoude gevoer is, het bevestig dat daar nie doodskiste op die solder gehou is nie. Die kiste van die afgestorwe Erasmusse is vervaardig hetsy deur begrafnisondernemers of waar nodig deur die mense self.<sup>100</sup>

Die solder is goed deur natuurlike lig belig. Dié lig word verkry van vensters wat aan die ooste- en westekant geleë is. Daar is 'n smal strook plankvloer waarop 'n mens met 'n geruste hart kan loop. Wat die res betref, moet 'n mens maar hoop dat jou oerinstinkte jou nie in die steek sal laat nie, deur aan die balke te klou en op die balke en nie op die plafonhoutjies nie, te trap.<sup>101</sup>

Daar is nog 'n platvorm wat slegs deur 'n lang leer bereik sal kan word, mits die leer baie regop staan. Hiervandaan sal 'n mens tot bo in die spits van die toring kan klim, aangesien daar dwarshoutbalkies teen 'n houtpilaar vasgekap is. Nog 'n venstertjie wat as ligbron dien is aan die noordekant aangebring.<sup>102</sup>

Hier kan 'n mens ook die bouwerk van ouds waarneem omdat die rowwe baksteen en sementwerk ongepleister en sigbaar is. Hier begryp 'n mens eers

<sup>100</sup> Kasteel nr. 609 JR, Pretoria: Erasmuskasteel, besoek 2001-04-06, Persoonlike inligting: Mnr. J.J. P.E. Pienaar, ..., 2001-05-04.

<sup>101</sup> Kasteel nr. 609 JR, Pretoria: Erasmuskasteel, besoek 2001-04-06.

<sup>102</sup> *Ibid.*

werklik die ingewikkeldheid van die bouwerk met al die muurtjies en 'n mens besef hoe waardevol die boubedryf se vakmanskap in daardie dae moes wees. Die solder gee ook 'n beter perspektief van die ingewikkelde aard van die huis self. Soliede stukke leiklip ( 162 cm X 17 cm X 41 cm ) is gebruik as lateie waar daar vandag beton gebruik sou word. Dié leiklip is moontlik uit die Erasmusse se eie steengroef afkomstig.<sup>103</sup>

Daar is droë vrugte soos appels, perskes, pere en appelkose op die solder gebêre (gedroog?). Ander, minder waarskynlike vondste is ook op die solder bewaar.<sup>104</sup>

Mnr. Jochemus Pienaar vertel dat hy op die solder posseëls asook 'n brief van Jopie Fourie ( 27 Augustus 1878 - 20 Desember 1914 ) gevind het. Fourie word as 'n martelaar van die Rebelle van 1914 gesien. Met die uitbreek van die Tweede Anglo-Boereoorlog in 1899 is hy aangestel as rapportryer onder die leiding van kmdt.-genl. P.J. Joubert (20 Januarie 1831 – 27 Maart 1900). Hy het later by die magte noord van Pretoria aangesluit en is in 1901 gevange geneem nadat hy erg in sy knie gewond is. Dit sou hom in 'n later stadium, in 1912, hinder om by die staande (pas gestigte) Unie-verdedigingsmag aan te sluit. Hy het wel 'n pos in die aktiewe burgermag aanvaar. In 1914 het Fourie en sy jonger broer, Johannes, in opstand gekom, omdat die verdedigingsmag sy steun aan die Britte gegee het vir die oorlog teen Duitsland. Sonder om uit die verdedigingsmag te bedank, het hulle rebelle-eenhede gevorm wat aan verskeie skermutselings deelgeneem het. Fourie is tydens een van die skermutselings in sy arm gewond. Hy en sy broer is later saam met 46 man by Nootgedacht gevange geneem. In Desember 1914 is Fourie en sy broer voor die veldkrygshof in Pretoria verhoor. Hulle is aangekla van verraad. Albei is skuldig bevind en ter dood veroordeel. Johannes

---

<sup>103</sup>

*Ibid.*

<sup>104</sup>

Persoonlike inligting: Mnr. J.J.P.E. Pienaar en mev. A.S. Pienaar, kleinseun van Jochemus Erasmus, Cradocklaan 185, Centurion, 2001-05-04.

Fourie se vonnis is versag tot vyf jaar gevangenis. Ten spyte van 'n petisie en pleidooie, is Fourie in Pretoria se sentrale gevangenis deur 'n vuurpeloton tereggestel.<sup>105</sup>

Fourie het tydens sy laaste nag briewe geskryf aan sy gesin, advokate, die Eerste Minister van die Unie (genl. Louis Botha, 27/09/1862 – 27/08/1919) en die Afrikanervolk. Of die brief wat hy aan Jochemus geskryf het ook daardie aand geskryf is, is nie bekend nie. Die brief aan Jochemus is ook nie onder die briewe wat verskyn in die boek *Lewenskets van Jopie Fourie* nie. Die boek is saamgestel deur ds. C.A. Neethling en J.M. de Wet en is in 1920 deur die Afrikaner Boek-Maatskappij uitgegee. In die brief het gestaan: “Beste oom Joggem, teen die tyd wat jy die brief lees is ek nie meer...” Ongelukkig het die brief by Pienaar se werk weggeraak toe hy dit vir een van sy kollegas gaan wys het.<sup>106</sup>

“Oom Joggem” se huis is ontwerp deur 'n Hollander wat 'n Britse lojalis geword het en 'n rebel soos Jopie Fourie het skynbaar vir hom 'n brief geskryf. Volgens die Erasmus-kleinkinders het Engelse soldate graag na “oom Jochim’s place” gegaan, wat die plaas sowel as die 1903 woning insluit.

<sup>105</sup> Persoonlike inligting: Mnr. J.J.P.E. Pienaar en mev. A.S. Pienaar, kleinseun van Jochemus Erasmus, Cradocklaan 185, Centurion, 2001-05-04; W. J. de Kock (red.), *Suid-Afrikaanse biografiese woordeboek I*, pp.311-312, 431.

<sup>106</sup> Persoonlike inligting: Mnr. J.J.P.E. Pienaar, kleinseun van Jochemus Erasmus, Cradocklaan 185, Centurion, 2001-06-12; W.J. de Kock (red.), *Suid-Afrikaanse biografiese woordeboek I*, p. 312; C.J. Beyers (red.), *Suid-Afrikaanse biografiese woordeboek IV*, p. 42; C.A. Neethling & J.M. de Wet, *Lewenskets van Jopie Fourie*.

## 5. Gevolgtrekking

Die Erasmuskasteel is van nader beskou 'n unieke huis. Die afwerking en afronding is uitmuntend. Die navorser het opgelet dat daar by elke familielid 'n geraamde foto van die Erasmuskasteel pryk. Dit is geen wonder dat die familie ook met soveel trots die meubels wat in die kasteel was, oppas en laat restoureer nie. Almal is dit eens dat die verblyf daar van die aangenaamste tye in hulle lewens was.

Die Erasmuskasteel is 'n sameflansing van style, onder andere met *Art Nouveau* en selfs Gotiese kenmerke. Die vertrekke wat in die huis voorkom, is tipies van die Victoriaanse tyd. Sekere dele van die huis sal in die volgende hoofstuk meer volledig bespreek word. Dit weerspieël, na my mening, iets van die hibridiese leefwêreld van die Erasmusse: Afrikaanse Boere met Engelse gewoontes wat nagestreef is.