

Bylaag A

UNIVERSITEIT van PRETORIA

Navorsingsvraelys: Ph.D. (Praktiese Teologie)

'n Projekbestuursmodel vir doelmatige en doeltreffende gemeentebestuur

Navorsers:

AA van den Berg (Adré)
Ned. Geref. Kerk: Gemeente Floridapark
Tel: (011) 672-4587
Sel: 083 625 1707

Fakulteit Teologie
Departement: Praktiese Teologie
Universiteit van Pretoria

Promotor: Prof. C.J.A Vos
Medepromotor: Prof. J Buitendag

Alle inligting is vertroulik

Vraelys aan predikante en/of bestuurders verantwoordelik vir die bestuur van 'n makrogemeente deur die gebruik van die volgende bestuurshulpmiddel:

Projekbestuur met deurlopende integrering van die volgende bestuursareas:

- Algemene bestuur.
- Strategiese bestuur.

'n Projekbestuursmodel vir doelmatige en doeltreffende gemeentebestuur

Merk die toepaslike blokkie met 'n X langs die syfer, waar van toepassing.

Vir Kantoorgebruik

1 Respondentnommer		V1 <input type="checkbox"/> <input type="checkbox"/> <input type="checkbox"/> 1-3																						
2 Kaartnommer 1		V2 <input type="checkbox"/> <input type="checkbox"/> 4-5																						
3 In watter sinodale gebied is u gemeente geleë?	<table border="1" style="width: 100%; border-collapse: collapse;"> <tr><td>Noord-Transvaal</td><td style="text-align: center;">1</td></tr> <tr><td>Suid-Transvaal</td><td style="text-align: center;">2</td></tr> <tr><td>Oos-Transvaal</td><td style="text-align: center;">3</td></tr> <tr><td>Wes-Transvaal</td><td style="text-align: center;">4</td></tr> <tr><td>Natal</td><td style="text-align: center;">5</td></tr> <tr><td>Oranje-Vrystaat</td><td style="text-align: center;">6</td></tr> <tr><td>Oos-Kaapland</td><td style="text-align: center;">7</td></tr> <tr><td>Noord-Kaapland</td><td style="text-align: center;">8</td></tr> <tr><td>Wes-en Suid-Kaapland</td><td style="text-align: center;">9</td></tr> <tr><td>Namibië</td><td style="text-align: center;">10</td></tr> <tr><td>Midde-Afrika</td><td style="text-align: center;">11</td></tr> </table>	Noord-Transvaal	1	Suid-Transvaal	2	Oos-Transvaal	3	Wes-Transvaal	4	Natal	5	Oranje-Vrystaat	6	Oos-Kaapland	7	Noord-Kaapland	8	Wes-en Suid-Kaapland	9	Namibië	10	Midde-Afrika	11	V3 <input type="checkbox"/> 6
Noord-Transvaal	1																							
Suid-Transvaal	2																							
Oos-Transvaal	3																							
Wes-Transvaal	4																							
Natal	5																							
Oranje-Vrystaat	6																							
Oos-Kaapland	7																							
Noord-Kaapland	8																							
Wes-en Suid-Kaapland	9																							
Namibië	10																							
Midde-Afrika	11																							
4 Die persoon(e) verantwoordelik vir die invul van die vraelys dui asseblief u bestuursvlak aan (slegs een per bestuursvlak).	<table border="1" style="width: 100%; border-collapse: collapse;"> <tr><td>Gemeentepredikant</td><td style="text-align: center;">1</td></tr> <tr><td>Kommissie/kommissielid</td><td style="text-align: center;">2</td></tr> <tr><td>Gemeentebestuurder</td><td style="text-align: center;">3</td></tr> <tr><td>Projekbestuurder</td><td style="text-align: center;">4</td></tr> <tr><td>Ander: spesifiseer asb.</td><td style="text-align: center;">5</td></tr> <tr><td>.....</td><td></td></tr> </table>	Gemeentepredikant	1	Kommissie/kommissielid	2	Gemeentebestuurder	3	Projekbestuurder	4	Ander: spesifiseer asb.	5		V4 <input type="checkbox"/> 7										
Gemeentepredikant	1																							
Kommissie/kommissielid	2																							
Gemeentebestuurder	3																							
Projekbestuurder	4																							
Ander: spesifiseer asb.	5																							
.....																								
5 Is die outonomieit van die kerkraad en gemeente belangrik vir sinvolle besluitneming rakende die gemeente?	<table border="1" style="width: 100%; border-collapse: collapse;"> <tr><td>Ja</td><td style="text-align: center;">1</td></tr> <tr><td>Nee</td><td style="text-align: center;">2</td></tr> </table>	Ja	1	Nee	2	V5 <input type="checkbox"/> 8																		
Ja	1																							
Nee	2																							

6 Dink u die gebruik van die volgende terme is van toepassing op die kerk?
(Merk elke term asb.).

	Ja	Onseker	Nee
Projekbestuur(der)	1	2	3
Algemene bestuur(der)	1	2	3
Strategiese bestuur(der)	1	2	3
Bestuur(der)	1	2	3
Gemeentebestuur(der)	1	2	3

- V6 09
 V7 10
 V8 11
 V9 12
 V10 13

7 Stem u met die volgende saam: Die **visie** van die gemeente is 'n droom - waar die gemeente oor 'n aantal jare gaan/wil wees? (merk net een asb.)

Ja	1
Onseker	2
Nee	3

- V11 14

8 Stem u met die volgende saam : Die **missie** van 'n gemeente is 'n opdrag - die bestaansrede vir die gemeente. (merk net een asb.)

Ja	1
Onseker	2
Nee	3

- V12 15

9 Bestaan 'n geskrewe **visie** in u gemeente?

Ja	1
Nee	2

- V13 16

10 Bestaan 'n geskrewe **missie** in u gemeente?

Ja	1
Nee	2

- V14 17

- 11 Hoe gereeld word strategiese beplanning in u gemeente gedoen?
(merk net een asb.)

Elke jaar	1
Elke 2 jaar	2
Langer as 2 jaar	3
Nooit	4

V15 18

- 12 Watter soort organisasiesetel gebruik u in u gemeente?
(merk elkeen soos u dit gebruik)

	Gebruik	Gebruik nie	Onbekend
Lynorganisasiesetel	1	2	3
Lyn-en-staforganisasiesetel	1	2	3
Funksionele-organisasiesetel	1	2	3
Projekorganisasiesetel	1	2	3
Matriksorganisasiesetel	1	2	3
Ander: spesifiseer asb.	1	2	3

V16 19V17 20V18 21V19 22V20 23V21 24

- 13 Dui aan of die volgende deel vorm van u gemeente-organisasiesetel.
(merk elkeen soos u dit gebruik)

	Gereeld	Soms	Nooit
Huisbesoek	1	2	3
Selgroepe/omgegroepe/ belangegroepe	1	2	3
Gawegroepe/diensgroepe/takgroepe	1	2	3
Kommissies	1	2	3
Ander: spesifiseer asb. (bv. projekkantoor ens.)	1	2	3

V22 25V23 26V24 27V25 28V26 29

- 14 Hoe dikwels word die volgende bestuursfunksies in u gemeente gebruik?
(merk elkeen soos u dit gebruik)

	Gereeld	Soms	Nooit
Strategiese bestuur	1	2	3
Algemene bestuur	1	2	3
Projekbestuur	1	2	3
Ander: spesifiseer (bv. doelwitbestuur)	1	2	3

V27 30V28 31V29 32V30 33

15 Dui aan watter % **van tyd** word afgestaan aan die volgende bestuurstake in u gemeente.

Beplanning	%
• Besluitneming	
• Koördinasie	
Organisering	%
• Delegering	
Aktivering	%
• Motivering	
• Leierskap	
• Kommunikasie	
Beheer	%
• Dissiplinering	
Totaal	100%

V31 34

V32 35

V33 36

V34 37

16 Dui aan hoe belangrik elke bestuursvaardigheid is vir die voltooiing van gemeentelike werk op alle bestuursvlakke?

	Baie belangrik	Belangrik	Nie Belangrik
Konseptuele Vaardigheid (die verstandelike vermoë om die gemeente in geheel te sien, te verstaan en te koördineer)	1	2	3
Menslike Vaardigheid (die vermoë om met mense te werk, hulle te verstaan en te motiveer)	1	2	3
Tegniese Vaardigheid (die vermoë om tegnieke of hulpmiddels soos rekenaars op 'n gespesialiseerde gebied aan te wend)	1	2	3

V35 38

V36 39

V37 40

17 Dui aan hoe belangrik dit is dat die volgende persone deel van u gemeente se **projek- en strategiese bestuurspan** moet wees? (**merk elke keuse**).

	Baie belangrik	Belangrik	Nie Belangrik
Predikante	1	2	3
Kerkraadslede	1	2	3
Projekbestuurder	1	2	3
Ander: spesifiseer asb.	1	2	3

V38 41

V39 42

V40 43

V41 44

- 18 Dui asb. die stand van kommunikasie oor besluite aan lidmate in u gemeente aan.

Uitstekend	1
Goed	2
Redelik	3
Swak	4

V42 45

- 19 Watter van die volgende kursusse in bestuur behoort die persoon, verantwoordelik vir bestuur in u gemeente, te doen? **(merk elke keuse).**

	Ja	Nee
Algemene bestuur	1	2
Strategiese bestuur	1	2
Projekbestuur	1	2
Ander: spesifiseer asb.	1	2

V43 46

V44 47

V45 48

V46 49

- 20 Dui aan op watter wyse bestuurskursusse vir makrogemeentes aangebied behoort te word. **(Dui slegs een aan)**

Korrespondensie	1
Kontaksessies by 'n universiteit	2
Kontaksessies in ringsverband	3
Ander: spesifiseer asb.	4

V47 50

- 21 Die projekbestuurder behoort op die volgende wyse by die gemeente aangestel te word. **(Merk slegs een)**

Voltyds	1
Deeltyds	2
Ander: spesifiseer asb.	3

V48 51

22 Die projekbestuurder se mandaat behoort die volgende pligte in die gemeente in te sluit. **(merk elke keuse)**

	Ja	Nee
Administratief	1	2
Leiding en monitering	1	2
Koördinering	1	2
Menslike hulpbronbestuur	1	2
Finansies	1	2
Bemaking	1	2
Projekbestuur met insluiting van:	1	2
• Algemene bestuur		
• Strategiese bestuur		

- V49 52
 V50 53
 V51 54
 V52 55
 V53 56
 V54 57
 V55 58

23 Geskikte kandidate vir die pos van projekbestuurder kan die volgende insluit. **(Merk elkeen na u oordeel)**

	Ja	Nee
Afgetrede lidmaat met bestuurservaring (± 55 jaar)	1	2
Tentmakerpredikant (met of sonder bestuurservaring)	1	2
'n Gemeentepredikant met opdrag gemeentebestuur	1	2
Lidmaat (met of sonder projekbestuurservaring)	1	2
Ander spesifiseer asb.	1	2
.....		

- V56 59
 V57 60
 V58 61
 V59 62
 V60 63

24 Wat is die gemiddelde aantal werksure per dag (**tyd**) wat aan die bestuur van u gemeente spandeer word? **(Merk slegs een)**

Nie minder as 8 uur	1
Tussen 8 en 9 uur	2
Tussen 10 en 11 uur	3
12 uur of meer	4

- V61 64

25 Hoeveel lidmate het u gemeente?

Belydend	1
Doop	2

- V62 65
 V63 66

26 Hoeveel leraars is tans in u gemeente?

Voltyds	1
Tentmaker (predikant)	2
Ander: spesifiseer asb.	3

V64 67
V65 68
V66 69

27 Dui asb. aan of predikante formele bestuursopleiding as deel van die teologiese curriculum behoort te ontvang.

Ja	1
Nee	2

V67 70
V68 71

28 Stem u saam dat die volgende ten minste deel van die curriculum behoort uit te maak. (**merk alle keuses asb.**)

	Ja	Nee
Algemene bestuur	1	2
Strategiese bestuur	1	2
Projekbestuur	1	2
Ander: spesifiseer asb. (bv. konflikbestuur)	1	2

V69 72
V70 73
V71 74
V72 75

Dankie vir u samewerking in diens van die Koninkryk van God

Bylaag B: Profiel van gemeentes wat aan die definisie van 'n makrogemeente beantwoord

Sinodale gebied	Gemeentes	Totale	Dooplidmate	Belydende Lidmate	Lidmaatal	Predikante
Wes-en Suid-Kaapland	Brackenfell		1288	3238	4526	4
	Durbanville (Moeder)		724	2442	3166	5
	Durbanville-Bergsig		1035	2626	3661	5
	George-Bergsig		677	2013	2690	3
	Helderberg		1282	3327	4609	5
	Kenridge		976	2542	3518	5
	Kuilsrivier-Suid		1200	4000	5200	5
	La Rochelle		1209	4099	5308	5
	Lourensrivier-Strand		440	1945	2385	4
	Melkbosstrand		713	2070	2783	3
	Mosselbaai-Suid		752	2564	3316	5
	Paarlberg		923	2345	3268	4
	Strooidakkerk (Die Paarl)		1035	1770	2805	3
	Sonstraal		942	2222	3164	3
	Stellenberg		1498	4038	5536	8
	Stellenbosch-Welgelegen		977	2155	3132	4
	Studentekerk-Stellenbosch		4	9197	9201	7
	Suiderstrand		492	3035	3527	4
	Swartland		630	2028	2658	4
	Vredelust		580	3082	3662	4
	Welgemoed		527	1682	2209	4
	Wellington		1004	2269	3273	8
Totaal		22	18908	64689	83597	102
Oos-Kaapland	Jeffreysbaai		622	3011	3633	4
	PE-Hoogland		912	2093	3005	3
	PE-Lorraine		608	1656	2264	4
	Uitenhage-Oos		839	2064	2903	3
	Totaal		4	2981	8824	11805
Noord-Kaapland	Kimberley-Vooruitsig		953	1879	2832	3
	Totaal		1	953	1879	2832

Sinodale gebied	Gemeentes	Totale	Dooplidmate	Belydende Lidmate	Lidmaattal	Predikante
Natal	Geen	0	0	0	0	0
Totaal		0	0	0	0	0
Oranje-Vrystaat	Bloemfontein-Noord		335	1903	2238	4
	Bloemfontein-Wes		1110	2023	3133	5
	Langenhovenpark		1275	3848	5123	4
	Pellissier		1144	2612	3756	4
	Vaalpark		1776	1888	3664	3
Totaal		5	5640	12274	17914	20
Wes-Transvaal	Driehoek		1211	2738	3949	5
	Krugersdorp-Oos		562	1826	2388	4
	Puk-Kandelaar		2	2900	2902	3
	Rant-en-Dal		802	1531	2333	4
	Roodekrans		1044	2459	3503	4
	Wilgespruit		1357	3281	4638	4
Totaal		6	4978	14735	19713	24
Noord-Transvaal	Florandia		628	1648	2276	4
	Florana		719	2367	3086	5
	Hartbeespruit-Queenswood		438	1990	2428	4
	Lynnwood/Andrew Murray		890	3390	4280	5
	Magalieskruin-Pretoria		895	3003	3898	5
	Montana		812	2265	3077	4
	Overkruin		527	2279	2806	5
	Pretoria		310	4255	4565	11
	Rooihuiskraal		1202	2067	3269	3
	Rustenburg-Bergsig		948	2116	3064	3
	Suidoos-Pretoria		796	1949	2745	3
	Universiteitsoord		354	3890	4244	7
	Wierdapark-Suid		1057	2410	3467	5
Totaal		13	9576	33629	43205	64

Sinodale gebied	Gemeentes		Dooplidmate	Belydende Lidmate	Lidmaattal	Predikante
Suid-Transvaal	Fontainebleau		1288	3538	4826	6
	Johannesburg		245	2142	2387	4
	Kempton-Kruin		839	2459	3298	5
	Secunda		886	2344	3230	5
	Weltevreden		775	1936	2711	4
Totaal		5	4033	12419	16452	24
Oos-Transvaal	Doornkloof		705	2190	2895	5
	Elarduspark		1654	3628	5282	8
	Garsfonteinpark		1189	2350	3539	6
	Lynnwoodrif		589	2400	2989	5
	Lyttelton		549	2775	3324	5
	Middelburg-Suid		855	1911	2766	3
	Moreletapark		3264	6824	10088	7
	Pierre van Ryneveld		1177	2397	3574	6
	Pretoria-Oosterlig		1158	2472	3630	14
	Skuilkrans-Pretoria		704	3023	3727	6
	Valleisig		662	2202	2864	4
	Verwoerdburgstad		1354	3380	4734	4
	Witrivier		834	1890	2724	4
Totaal		13	13860	35552	49412	73
Namibië	Pionierpark		565	1557	2122	
Totaal		1	565	1557	2122	4
Midde-Afrika	Geen	0	0	0	0	0
Totaal		70	61494	168693	224992	300

Bron: Jaarboek Ned.Geref. Kerk 2002

Bylaag C **Strategiese grondslae vir 'n doelmatige bestuursraamwerk**

• **Doelstellings van 'n gemeentelike curriculum**

Diensmodi wat die kerklike curriculum moet uitmaak, oorvleuel mekaar. 'n Mens vind dat jy almal in terme van een kan beskryf. Alle diensmodi is wel dienswerk, maar het ook pastorale en getuienisdimensie, daarom mag die hele veld nie vir een diensmodus gekaap word nie. Daar moet 'n balans gehandhaaf word, maar die afwesigheid van een diensmodus sal weer kontraproduktief wees. Dit sal tot gevolg hê dat die kerk as Liggaam van Christus sonder noodsaaklike funksies of bedieninge ontwikkel.

Die bepaling van terreine van kerklike bedieninge behoort die doelstellings van die gemeente te wees waarna gestreef word. Die volgende is bruikbare omskrywings van generiese terreine van kerklike bediening binne die curriculum.

• **Die Kerugmatiese Terrein**

Hier gaan dit om die volgende: die kerk moet die Woord van die Here, wat harte tot eksistensiële/voortdurende eksistensiële beslissings bring, verkondig. Dit gaan dus hier om die Woord in sy appéllatiewe krag. Met "eksistensiële ontmoeting" word hier bedoel: die mens word in sy bestaansituasie of eksistensie, dit is in sy sondigheid, vertwyfeling, oormoed (hubris), kleingeloof, traagheid, vreugde, leed, ensovoorts, aangespreek deur die Woord sodat daardie situasie radikaal verander word in ooreenstemming met die wil van die Here, of minstens sodat die lig van die Woord duidelik oor daardie situasie val (Jackson 1982:317-320; Harris 1989:127-140, & Hendriks 1992:108-109).

• **Die Koinoniale Terrein**

Hier gaan dit om die ontmoeting wat tussen gelowiges plaasvind, met die doel om mekaar op te bou, te verneem, te vertroos en te versterk, ensovoorts (Hebr. 10:24, 25). Hier moet beginsel van modellering verreken word. Voorts moet die heil wat Christus vir sy gemeente bring, daadwerklik belewe word in die vorm van wedersydse aanvaarding, begrip en liefde, ensovoorts (1 Joh. 4 & 5; Joh. 17:21). Dit gaan dus onder andere om die bevrediging van die behoefte aan kontak en sosialisering (Jackson 1982:325-332; Harris 1989:75-89 & Hendriks 1992:112-111).

• **Die Didaktiese Terrein**

Hier gaan dit om die bybring van die nodige onderbou van kennis wat die eksistensiële beslissings, waarvan vroeër sprake was, sal dra of rugsteun en verdiep. Die vermoë om dwalinge te onderskei en af te weer, kom ook hier ter sprake (1 Tim. 4:6, 7, 13; Ef. 4:14). Heribert Mühlen (1978) sê: dit gaan

om inoefening in Christelike grondwaarde. Dit beteken om mense ervaring te laat opdoen in die gemeenskap met Christus. Die modelleringsbeginsel is ook hier belangrik. (Schippers 1977:14-22; Jackson 1982:320-325; Harris 1989:110-124 & Hendriks 1992:110-111).

- **Die Diakoniese Terrein**

Hier gaan dit nie bloot om die werk van die diaken of om barmhartigheidswerk nie. Hier gaan dit om die volledige struktuur van dienste wat in die gemeente op 'n bepaalde tydstep in 'n bepaalde situasie nodig is, te ontleed (dit wil sê die behoeftes te bepaal) en die lidmate wat gawes vir die verrigting van die verskillende take ontvang het, te begin benut. Dit gaan hier in wese nie oor die ontlokking en ontwikkeling van gawes nie, hierdie punt gaan oor die benutting van die betrokke gawes. (Jackson 1982:332-342 Harris 1989:144-159 & Hendriks 1992:106-107).

- **Die Opbouterrein**

Die herkenning van gawes by lidmate, asook die ontlokking/ontvriësing van latente gawes by lidmate (2 Tim. 1:6), asook die toerusting van gelowiges vir die dienswerk waartoe hulle geroep is, is die sake waaroor dit op hierdie terrein gaan (Ef. 4). Die aard en inhoud van die opbouproses word bepaal deur die modelleringsbeginsel wat later aan die orde kom.

- **Die Marturia-terrein**

Hier gaan dit om die uitdra van die boodskap aan hulle wat buite staan en die benutting van moontlike middele om hulle in te bring. (Jackson 1982:342-346; Hendriks 1992:111-112).

- **Die Leitourgia-terrein**

Hier gaan dit om die lof en aanbidding en verheerliking van God: die vreugdedans voor die aangesig van die Here om sy Naam groot te maak. Dit het dus te doen met die spesifieke diens aan God, wat onderskei kan word van die indirekte diens aan God soos dit te voorskyn kom onder die ander punte (Jackson 1982:346-353; Harris 1989:94-106 & Hendriks 1992:109-110).

- **Die Diens van die Gebede**

Gebed is die draende beginsel van alle aktiwiteite en ondernemings in die gemeente. Die volgende is vir ons doel hier belangrik:

Koinoniale aspek van die gebed: behoeftes moet aan mekaar bekend gemaak word en daar moet vir mekaar gebid word. Deur middel van gebed word aandag gegee aan die onderlinge behoeftes van gemeente en individu. Dit kan in die erediens sowel as in kleiner groepe plaasvind. Voorbidding vir

gemeentelike aktiwiteite, en veral beplanning van gemeentelike aktiwiteite deur gebed, waar die sake waarvoor beplan moet word aan die gemeente genoem word, sodat daar gesamentlik en individueel daarvoor gebid kan word. Behoeftes van die gemeente en take wat uitgevoer moet word, word dus deur die gemeentedelede voor die Here gelê. So word die gemeente, en groepe in die gemeente, betrek by die beplanning vanuit gebed. Die Here moet ook in die gebed gevra word om behoeftes waaraan ons kan werk, uit te wys, ensovoorts. Belangrik is: die gemeente raak so betrokke by alle aktiwiteite (Hand. 11:28, 29; 13:1-2; 14:23; 15:28; 16:7; 21:4; 1 Tim. 2:1-8).

• **Die Presbiteriale Terrein: Die Kubernetiek**

Dit gaan om opsig, bestuur, leiding en geestelike versorging van die gemeente. Dit sluit onder andere die volgende in: identifisering van behoeftes in hierdie bepaalde tydsgewrig en veral op hierdie spesifieke oomblik en dan die bekendmaking daarvan aan die gemeente. Die beginsel van projekbestuur met die gepaardgaande integrering van die algemene bestuur en strategiese bestuur sal in hierdie navorsing toepassing vind. Die identifisering van doelstellings en doelwitte moet geskied, en wel in verbintenis met die bediening van die gebede (Hendriks 1992:113-114; Lindgren 1992: 60-255).

Bylaag D

Skriftuurlike grondslae vir 'n doelmatige bestuursraamwerk

• **Die doelwitte van die gemeente**

Doelwitte is daardie handeling wat moet plaasvind (korttermyn) ten einde doelstelling(s) (langtermyn) te behaal. Elke doelwit word ingelei deur die woord "om", wat aandui dat 'n handeling moet plaasvind. Elke doelwit wat hier geadresseer word, verteenwoordig aspekte van 'n doelstelling hierbo.

• **Die Kerugmatiese Terrein**

Om lidmate gereeld só met die Woord van God te konfronteer dat lidmate voortdurend tot egte eksistensiële beslissings kom (2 Tim. 4:2). Eksistensiële beslissings het te doen met die mens in sy totale eksistensie – elke faset daarvan. Hy moet dus aangespreek word op elke terrein waarin hy funksioneer, en ook in die verskillende belewenisse en ervarings wat hy op daardie terreine meemaak, sodat die Woord al hierdie dinge belig. Dit sluit in: voorlesing, bemoediging, vermaning (1 Tim. 4:13). Dit gaan in die eerste plek daarom dat hy in 'n persoonlike verhouding met die Here te staan sal kom, en dan verder sal vorder in die beslissings of voortgaande bekering wat daagliks van ons gevorder word deur die Woord.

• **Die Koinoniale Terrein**

Om lidmate só bymekaar te bring dat hulle mekaar onderling kan opbou, versterk, vermaan en tot goeie werke kan aanspoor (Hebr. 10:24, 25; 1 Kor. 14:26-40) oor wat by die samekoms van die gemeente behoort te gebeur. Om lidmate só byeen te bring dat hulle die vreugde van wedersydse aanvaarding tussen broers/susters in Christus kan ervaar (1 Joh. 4:7-21; Joh. 17:20, 21; Ef. 2:11). Hier kan in besonder ook aan die byeenbring van belangegroepe gedink word.

Om mekaar as gemeentelede in dienslewering aan te vul én wedersyds te verryk en so gesamentlik as volledige liggaam diensbaar kan word volgens die wil van die Here (Ef. 4:16; 1 Kor. 12:12-31; Rom. 12:3). Om die onberoulike sondige lewenswyse van lidmate te stuit deur wedersydse vermaning (tug). Om lidmate in verskillende vorme van nood by te staan, sodat hulle die heil in Christus midde in hul nood kan belewe.

• **Die Didaktiese Terrein**

Om aan gelowiges die kennis-onderbou te gee wat nodig is om die eksistensiële beslissings wat hul geneem het, eksistensiële ervarings wat hulle meegemaak het, te rugsteun en te verdiep. Dit behels 'n verdiepte kennis van die Woord en die leer van die kerk, asook die Bybelstudie-metodiek, die vermoë om te kan bid, ensovoorts (1 Tim. 4:16).

Om verbondskinders en jong gelowiges die kennis te laat verkry wat nodig is om hul eerste ervarings wat hulle met die Here gehad het, te bevestig, en ook om die pad na verdere ervarings en groei te open (kategetiese).

Om lidmate in staat te stel om dwalinge te kan herken, te weerstaan en te beantwoord (1 Tim. 4:6, 7, 13; Ef. 4:14).

Om leerdwalings in die kerk te bestry – leertug (1 Tim. 4:7).

• Die Diakoniese Terrein

Om die behoeftes wat in die gemeente mag bestaan, te bepaal, dit wil sê vas te stel watter dienste in die gemeente benodig word op enige gegewe tydstip (Rom. 12; 1 Kor. 12:5, 7).

Om 'n struktuur van dienste in werking te stel wat die spesifieke behoefte van die gemeente op elke tydstip dek (1 Kor. 12:7).

Om mense met gawes en belangstellings vir elke besondere diens te vind.

Om die beskikbare mense en die taak wat verrig moet word by mekaar uit te kry.

Om die eenheid van die gemeente juis deur die verskeidenheid te laat gedy.

Om by die gemeente begrip te kweek van die charismatiese struktuur wat die gemeente behoort aan te neem, en om werklike oorgawe aan die Gees, met die oog op die charisma wat elkeen ontvang het, te bewerkstellig.

• Die Opbouterrein

Om die lidmate wat beskikbaar is vir dienswerk te skool, sodat die gawe in hulle ontwikkel kan word (Ef. 4:12a).

Om die beskikbare en geskoolde lidmate in die gemeente te begin benut, sodat die gemeente tot 'n funksionele organisme opgebou kan word (Ef. 4:12b).

Om latente gawes by lidmate te ontvries en aan te wakker (2 Tim. 1:6).

Om lidmate aan te moedig om hulle te beywer met die oog op die beste gawes (1 Kor. 12:31; 1 Kor. 14:1).

Om al die dienste so saam te voeg en saam te verbind tot 'n eenheid dat die liggaam van Christus as 'n organisme kan funksioneer waar die een lid die ander aanvul en ondersteun. Om lidmate onderling so byeen te bring dat hulle mekaar opbou. Die plek hiervoor is onder andere die erediens (1 Kor. 14:26).

- **Die Marturia-terrein**

Om ongelowige lidmate in ons omgewing en elders met die Woord van die Here in aanraking te bring. Om kerklose lidmate weer aan die gemeente te bind. Om getuieis aangaande die beleving van die verlossing in Christus en die lewe in gemeenskap met Hom met mekaar te deel (Gal. 5:22; Rom. 12; 1 Kor. 12; 1 Pet. 2:9; Luk. 24:46-48).

- **Die Leitourgia-terrein**

Om aan God die lof en die eer en die heerlikheid wat Hom toekom, toe te bring in die samekomste/byeenkomste van die gemeente. Dit geskied deur lofsang, gebede en liturgiese handeling (Rom. 11:33; 1 Kor. 14; 1 Kor. 11:17, 33; Hand. 20:7; Mat. 18:20; 2 Kor. 3:18).

- **Die Diens van die Gebede**

Om die individuele lidmate tot 'n dieper gebedslewe te bring. Om die gesamentlike gebed (veral voorbedding) 'n integrale deel van die gemeentelike lewe te maak, in gehoorsaamheid aan die opdrag van die Here, en in verwagting dat lewe en groei in die gemeente in antwoord op gebed kom. Dit gaan dus daarom dat die totale gemeentelike lewe 'n saak van vertrouwe op die Here gemaak sal word (Ef. 3:14 v; 6:18; Kol. 4:2 v; Luk. 11:13; 1 Kor. 2:13; Hand. 13:1, 2).

- **Die Presbiteriale Terrein: die Kubernetiek**

Om die bestaan van die gemeente in die gemeenskap met Christus te bestendig en te bevestig. Om die behoeftes in die gemeente te identifiseer en bekend te maak. Om die funksionering van die gemeente te beplan. Om met volmag van Christus te waak oor die suiwerheid van die gemeente ten opsigte van die leer en lewenswandel, sodat die gemeente heilig bewaar word in gemeenskap met Christus. Om bestuur as wetenskap (met alle bestuurshulpmiddele) ten volle te benut tot diens en opbou deur projekbestuur, algemene bestuur en strategiese bestuur. Hierby word die administratiewe en finansiële terreine ingesluit: dit is om kommunikasie tussen die kerkraad, dienste, aksies, ensovoorts, vlot te laat verloop.

Bylaag E

Uitkomst van produkte uit die doelwitte

Hierdie gedeelte van die navorsing wil kortliks fokus op die resultate wat behaal behoort te word nadat die curriculum in werking gestel is. Dit dien ook as barometer of die doelstellings en doelwitte wat bepaal is, bereik of behaal is.

• **Die Kerugmatiese Terrein**

Eredienste waartydens die Woord op so 'n wyse gepredik word, dat dit werklik die mens in sy situasie aanspreek en voortdurende eksistensiële beslissings ontlok ten opsigte van elke terrein van sy lewe.

Huisbesoek waartydens die Woord spesifiek op die behoefte van die betrokke lidmaat afgestem is, sodat hy hom in sy situasie deur die Woord van die Here aangespreek voel/weet.

Geleentheid vir pastorale gesprekke waar die nood/vraagstukke in die lewe en ervaringswêreld van die lidmaat hanteer kan word.

Bediening van die sakramente, op so 'n wyse, dat die lidmaat se geloof versterk word en hyself bemoedig word.

Uitoefening van die kerklike opsig op so 'n wyse dat die erns van die Woord van die Here duidelik gedemonstreer word. Dit geskied deur geestelike versorging deur die ouderling en diaken, asook deur alle ander lidmate. Dit moet 'n geleentheid wees waar mense wat hulself aangespreek voel deur die Woord, die leraar of ander kan ontmoet vir verdere verdieping en gesprek.

Terugvoering ten opsigte van prediking en trefkrag van prediking.

Geleenthede waar lidmate saam die Woord kan bestudeer.

• **Die Koinoniale Terrein**

Die plek waar koinonia behoort plaas te vind, is die eredienste in besonder, maar ook ander geleenthede waartydens lidmate mekaar werklik ontmoet, en wel op so 'n wyse dat hulle:

- die vreugde van wedersydse aanvaarding, ondersteuning en liefde in Christus ervaar (dit wil sê dat hulle 'n plek sal hê waar hulle werklik tuis en op hul gemak sal voel);
- die krag van gemeenskaplike aanbidding en verheerliking van God, asook die krag van die gesamentlike aanhoor van sy Woord en gesamentlike voorbeding kan ervaar en meemaak;
- ruimte vir die funksionering van modelleringsbeginsel in die erediens maak;

- kleiner groepbyeenkomste te vorm vir Bybelstudie (woonstelgroepe, wyksgroepe, groeigroepe, belangegroepes, jeugaksies, vroueaksie, ensovoorts) wat daarop gerig is om gemeentelike so bymekaar te bring dat hulle:

- ♦ bekendes vir mekaar word;
- ♦ mekaar kan ondersteun en bystaan en vernaam, aanmoedig, opskerp, ensovoorts (Hebr. 10);
- ♦ in die erediens bekendes sal hê sodat hulle dáár meer tuis sal voel. Die beweging vanaf die kleingroep na die erediens is belangrik, en moet benut word;
- ♦ mekaar onderling in die geloof opbou en die heilswaarhede met mekaar te kommunikeer.

• Die Didaktiese Terrein

Hierdie resultate in die curriculum behoort te sorg vir die volgende uitkomst: leergeleenthede (in die erediens, huisbesoek en ander geleenthede) waar die leerstellige onderbou op gestruktureerde wyse aan die gemeente oorgedra word. Gestruktureerde beteken hier:

- dat die volle spektrum van leerstellige aangeleenthede oor 'n tydperk gedek sal word;
- dat die wisseling van gemeentelike en die pendelgewoonte van lidmate in ag geneem sal word by die beplanning hiervan;
- voortgesette kategetiese waar besondere onderwerpe behandel word bv. die inskakeling by 'n Bybelskool;
- kategetesekool;
- opgeleide kategete - kategete moet veral so opgelei word dat hulle in staat sal wees om die stof so aan te bied dat dit die pad vir eksistensiële beslissings sal open.

Doeltreffende funksionering van die tug sodat leerdwalings op doeltreffende dog liefdevolle wyse bestry kan word.

• Die Diakoniese Terrein

Gebruik die prediking as skolings- en inligtingsgeleentheid. 'n Diakonale dienstruktuur in die gemeente moet gevestig word wat:

- rekening hou met die diensbehoefes wat in die gemeente bestaan;
- ruimte bied aan lidmate met 'n verskeidenheid van gawes en belangstellings om diens te verrig.

'n Doeltreffende en voortgaande werwingsveldtog wat lidmate voortdurend bewus maak van diensgeleenthede wat in die gemeente bestaan, en wat die nodige mense vind.

'n Doeltreffende administrasie wat sal verseker dat:

- beskikbare persone nie “werkloos” bly nie, maar in diens gestel word;
- waar “vaste poste” bestaan, soos by ouderlinge en diakens, vroegetydig bepaal sal word waar vakatures gaan ontstaan sodat nuwe persone onmiddellik kan oorneem.

'n Bestuurskanaal in die gemeente wat voortdurend die gemeente en sy omgewing in oënskou sal neem, sodat die behoefte aan dienste, soos dit van tyd tot tyd verander, geïdentifiseer kan word, en struktuurwysigings aangebring kan word. Hierdie dienswerk sal veral die verantwoordelikheid van die projekbestuurder wees deur die toepassing van die beginsels van projekbestuur deur integrering met algemene- en strategiese bestuur.

• Die Opbouterrein

'n Curriculum wat deurlopend skolingsgeleenthede aanbied aan lidmate wat dienswerk verrig in elk van die geïdentifiseerde dienste in die gemeente. 'n Gemeentebouprogram met geïdentifiseerde kundiges as toerusters van die lidmate. Hierdie program moet terselfdertyd indiensopleiding bevat.

Reklame ten opsigte van bestaande behoeftes/geleenthede wat vir lidmate bestaan om dienswerk te verrig, asook opvoeding met betrekking tot prediking, pastoraat, ensovoorts, ten opsigte van hierdie aangeleentheid, met oogmerk die ontvriessing van latente gawes, moet prioriteit geniet. Propagering van die verrigting van daardie dienswerk wat suksesse behaal as gevolg van die toerustingsprogram.

Prediking en ander skolingswyses en inligtingsmetodes wat kan verseker dat die eenheid van die gemeente te midde van die verskeidenheid gehandhaaf sal bly, en wat lidmate daartoe sal bring om verskille te aanvaar as verrykend en nie as bedreigend nie. Geleenthede moet juis geskep word waar lidmate se verskillende gawes en ervarings/aanvoelinge mekaar ontmoet, sodat lidmate mekaar wedersyds verryk.

Die koördinasie van eredienste sodat die liggaam van Christus werklik as organisme kan funksioneer, stel 'n preekprogram op wat geïdentifiseerde geestelike behoeftes sal adresseer.

Hier moet die modelleringsbeginsel steeds verreken word sodat dit in al bogenoemde opbougeleenthede na vore sal kom (Ef. 4:14, 15).

• Die Marturia-terrein

Die resultate van hierdie diensmodus in die curriculum behoort die volgende te wees:

- Toegeruste gelowiges wat in die wêreld kan ingaan en die mense in verval en nood kan bereik tot redding.
- Die getuie moet in staat wees om die volgende aan die wêreld te getuig:
 - ◆ Ons verlorenheid buite Christus.
 - ◆ Christus se reddende liefde.
 - ◆ Die inhoud en betekenis van die redding en liefde.
- **Die Leitourgia-terrein**

Eredienste waar die lidmaat bewustelik die lof en eer en heerlikheid aan die Here toebing deur lofsang, gebede en aangevul deur die hele liturgie. Daar moet 'n ervaring wees van die grootheid van God wat 'n gees van aanbidding stimuleer. 'n Erediens moet die blydskap van mense kan weerspieël oor die feit dat God Homself aan hulle geopenbaar het deur sy Woord. Die erediens moet 'n geleentheid wees vir verwondering voor die onbegryplike God en so bewus word van jou eie nietigheid, en dan só tot aanbidding gedryf te word. Dit beteken:

- 'n Ervaring van die besondere teenwoordigheid van God.
- Mens wat staan in versoende verhouding voor God.
- Die daaruit voortspruitende beleving van die groot vrede, omdat die verhouding met God herstel is.
- Eredienste moet só wees dat die wêreld dit sal kan sien as oord van redding, waar heil vir mens 'n werklikheid word.

Hiervoor is die volgende belangrik: 'n Atmosfeer van verwagting wat by lidmate bestaan; Hier word die Woord gebring en hier gebeur iets. Hier is God heilbringend aanwesig en aan die Woord.

- **Die Diens van die gebede**

Die resultaat van veral die prediking en pastoraat moet die gemeente opskerp tot gebed, sodat gebed (individueel en gesamentlik) 'n integrale deel van die gemeentelike lewe sal uitmaak. Dit moet tematies aangevul word deur toerustingsgeleenthede waar gebed die onderwerp is. Gebeds- en voorbiddinggroepe moet die gevolg wees van bogenoemde wat spesifiek die diens van gebede verrig.

- **Presbiteriale Terrein: Kubermetiek**

Die resultaat moet 'n bestuursmodel wees vir doelmatige en doeltreffende gemeentebestuur. Hierdie navorsing se oogmerk is om so 'n model te ontwikkel met projekbestuursbeginsels as die basis daarvan.

Bylaag F **Definisies en dimensie: Profiel van die (gemeente) bestuurder**

Persoonlikheid	Ervaring	Persoonlikheid en Ervaring
Impak. Die vermoë om 'n goeie indruk te skep; om aandag en respek af te dwing; om selfvertroue uit te straal; om persoonlike erkenning te bereik.	Beplanning. Die effektiwiteit waarmee aktiwiteite deurdink en beplan word; eie en groepsaktiwiteite; vooruitbeplanning.	Leierskap. Die effektiwiteit waarmee daarin gehelp word om 'n groep te laat slaag in 'n bepaalde doel of om die idees deur die groep aanvaar te kry; korrekte aanwending van outoriteite; die vermoë om redelike dissipline te handhaaf.
Energie/selfmotivering. Voortsetting van 'n hoë aktiwiteitsvlak; vermoë om hard te werk; 'n begeerte om 'n taak goed te doen; die behoefte aan prestasie; verantwoordelikhedsin ten opsigte van die werk.	Organisering. Die vermoë om elke aktiwiteit en die aktiwiteite van ander te organiseer; die vermoë om te weet hoe, wanneer en aan wie om te deleger; die vermoë om die beskikbare werkers mees effektief te gebruik en op watter vlakke besluite geneem kan word; die vermoë om beide mense en objekte as bronne te ontgin.	Selfontwikkeling. Belangstelling in en bewese optrede ten opsigte van selfontwikkeling; die manifestering van 'n wye en diverse belangstellingsveld ten opsigte van die ontwikkeling van die self, die bewuswees van die mate waarin die persoonlike en organisasieomgewings die selfontwikkeling kan beïnvloed.
Hantering van spanning en selfbeheer. Stabiliteit van prestasie onder toestande van druk; korrekte response ten opsigte van situasies.	Motivering van ander. Die vermoë om entoesiasme aan te wakker in ander, hetsy deur delegering, onderhandeling of verkoopstegnieke; die vermoë om materiaal oortuigend te orden en aan te bied; ooredingsvermoë.	Verbale kommunikasie. Die effektiwiteit waarmee verbale uitdrukking plaasvind in individuele of groepsverband; die vermoë om eie idees helder en oortuigend oor te dra.
Sensitiwiteit. Die vermoë om op 'n sensitiewe manier die behoeftes van ander waar te neem en daarop te reageer; die bewustheid van die inpak van eie besluite en aksies op ander; vermoë ten opsigte van diplomاسie; empatie; ondersteuning van ondergeskiktes.	Gerigtheid op ontwikkeling. Die neem van aktiewe stappe om die potensiaal in ander te identifiseer en te ontwikkel waardeur die maatskappy voorsien word van 'n effektiewe werkerskorps en waardeur bevorderingsmoontlikhede geskep word.	Die vermoë om te kan luister. Die vermoë om die kern van elemente in 'n verbale aanbieding te isoleer; die vermoë om die betekenisvolle van die betekenislose te onderskei; om die kern van 'n verbale aanbieding te kan identifiseer, verstaan en te kan onthou.
Volharding/buigbaarheid. Die balans wat bestaan tussen: die vermoë om te volhard met 'n probleem of gedagterigting totdat 'n oplossing bereik is; die voortgesette strewing na die bereiking van 'n bepaalde doel; die vermoë om die positiewe aspekte van nuwe idees in te sien; om hierdie idees te aanvaar en te implementeer; die	Kontrole. Die waardebeplanning van kontrole en die instandhouding van 'n effektiewe kontrolesistiem ten opsigte van mense en prosesse; die gee van terugvoering en opvolgstudies.	Gerigtheid op besigheidsbeginsels. Die bewustheid van die winsmotief; die inagneming van kostes; die belangstelling in en bewus wees van kostekontrole en winsprosesse; die vermoë om potensiële winsmoontlikhede te identifiseer en om hierdie moontlikhede in verband te bring met kostevoordele; die behoefte om effektiwiteit

gewilligheid om te verander en te leer; die voortsetting van 'n bepaalde gedragspatroon totdat 'n beter oplossing na vore kom.		en die mate waarin resultate bereik word te verhoog.
Besluitneming. Die bereidheid om sekere besluite te neem; om 'n opinie uit te spreek; om dinge gedoen te kry; aggressief; beslis en aksiegeoriënteerd.	Verbale vermoë. Die vermoë om 'n helder, formele en oortuigende verbale aanbieding te maak van feite en idees.	Analitiese vermoë. Die effektiwiteit waarmee kernpunte geïsoleer kan word; die vermoë om deur te dring na die kern van 'n probleem; die vermoë om sin te maak uit finansiële en statistiese data; die vermoë om komplekse data te interpreteer.
Onafhanklikheid. Selfvertroue, die basering van eie aksies op eie oordeel eerder as om ander tevrede te stel; vertroue in eie aksies en oortuigings.	Geskrewe kommunikasie. Die vermoë om idees duidelik en oortuigend skriftelik uit te druk; grammatikaal korrek en op die interpretasievlak van die ontvanger.	Oordeel. Die vermoë om logiese gevolgtrekkings te maak op grond van die beskikbare inligting; om te kan onderskei tussen prioriteite; om bereikbare doelwitte te isoleer; om, wanneer gekonfronteer met moeilike besluite, nie net alleen die korttermyngevolge in ag te neem nie, maar ook die langtermyngevolge.
Inisiatief. Aktiewe deelname in die beïnvloeding van gebeure eerder as passiewe toeskouer; om prosesse en gebeure self te inisieer; manifestering van oorspronklike denke.		

Bron: Retread 1993

Bylaag G Kern en subprojekte

1. KERNPROJEKTE

1.1 Fasiliteer: Bepanningseminaar

- Analiseer vraelys terugvoer
 - Behoeftebepaling en prioritisering
 - Aanbeveling aan die kerkraad
 - Kerkraadsbesluit
- Ryk projekmandaat uit
 - Projekbestuurder se aanstelling
 - Projekopdragte word uitgevoer
 - Formuleer doelstellings van **Projek Helder Môrester**
 - Reik die verklaring van voorneme uit
 - Formuleer doelwitte vir **Projek Helder Môrester**
 - Formuleer die resultate of uitkomste wat met die projek bereik wil word

1.2 Projekbestuursopleiding

- Kursusse
 - Basiese kursus
 - Intermediêre kursus
 - Gevorderde kursus
- Pas projekkennis toe
 - Bestuur elke diensmodus as 'n projek
 - Vestig die projekkantoor
 - Implementeer **Projek Helder Môrester**

1.3 Identifiseer diensmodi

- Fasiliteer: 'Ontdek jou gawes'-kursus

2. SUBPROJEKTE

2.1 Kerugma

- Bepaal doelstellings
- Bepaal doelwitte
- Bepaal uitkomste

2.2 Koinonia

- Bepaal doelstellings
- Bepaal doelwitte
- Bepaal uitkomste

2.3 Leiturgia

- Bepaal doelstellings
- Bepaal doelwitte
- Bepaal uitkomste

2.4 Diakonia

- Bepaal doelstellings
- Bepaal doelwitte
- Bepaal uitkomste

Belangrik: Hierdie handeling kan en behoort van gemeente tot gemeente te verskil.

DIE BESLUIT VAN DIE KERKRAAD WAARDEUR 'N PROJEK GOEDKEUR WORD EN DIE PROJEKBESTUURDER BEMAGTIG WORD OM MET DIE PROJEK TE BEGIN EN DIT TEEN 'N OOREENGEKOME TYD AF TE LEWER.

INHOUD VAN DIE BESLUIT

- Projekteenaar: Die kerkraad: Gemeente (naam.....)
- Oorkoepelende projeknaam: Projek Helder Môrester
- Projeknommer: 01
- Projekdirekteur: Die aangewese projekbestuurder (Herman Pretorius)
 - Aangestel kragtens kerkraadsbesluit soos per projekmandaat
- Projek modus operandi vir die beplanning van die projek: Uitvoer van die kerkraadsbesluit
- Dokumentdatum: 15 Januarie 2003
- Projekbestuurders van subprojekte: Soos per kerkraadsbesluit
- Kern en subprojekte: Curriculumontwerp (Bylaag L)
- Projekvisie vir die makrogemeente: (Bylaag S)
 - Uitgangspunt oppad na 'n visie
 - Die visie
- Projekmissie vir die makrogemeente: (Bylaag T)
 - Uitgangspunt oppad na 'n missie
 - Die missie
- Projekomvang ('Scope' - Bylaag N): Die ontwerp en vestig van 'n projekbestuursmodel vir doelmatige en doeltreffende gemeentebestuur deur die toepassing van die beginsels van projekbestuur en integrering van algemene- en strategiese bestuur.
 - Doelstelling: Implementering van Projek Helder Môrester
 - Doelwit: Die ontwerp en implementering van 'n curriculum vir gemeentelike toerusting en opleiding
- Hindernisse wat sukses kan beïnvloed (Risiko's)
- Mylpale vir die projek (Skedule - Bylaag Z)
 - Begindatum
 - Rapporteringsdatums
 - Afleweringdatum
- Begroting: Soos per kerkraadsbegroting
- Kwaliteit & spesifikasies: Volgens Bybelse interpretasie en standaarde

Bron: Aangepas uit Hamilton 1997:85,235,428; Kerzner 1998:583)

BYLAAG I

Projekplan met die verklaring van voorneme

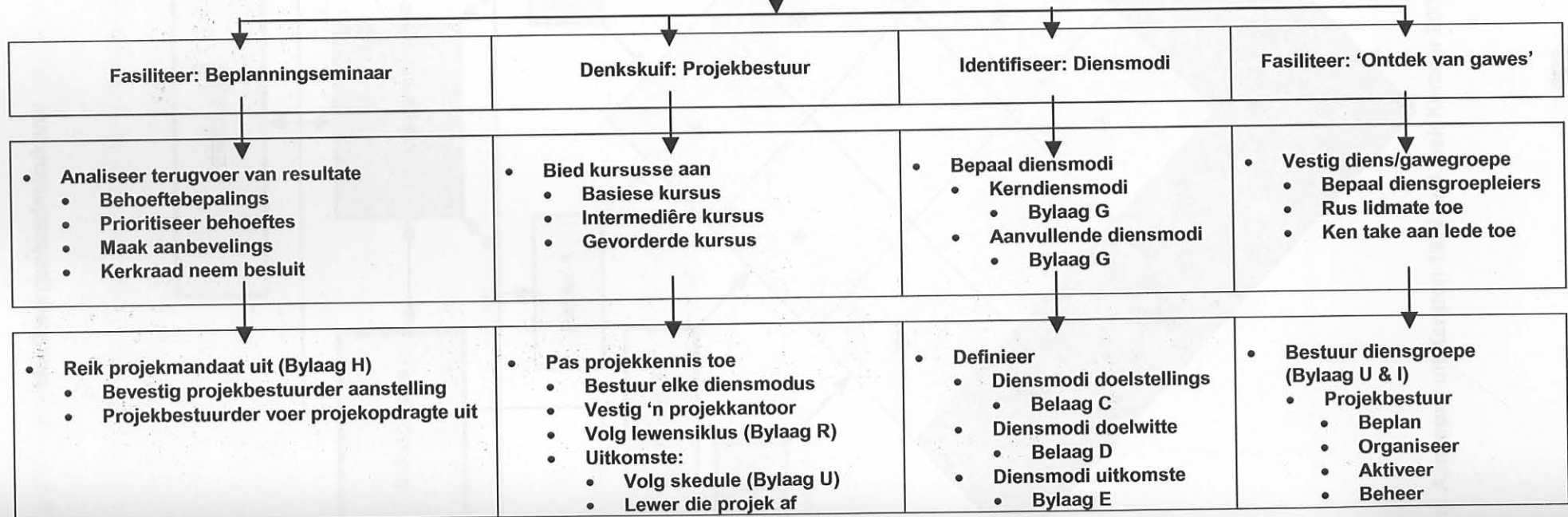
DOELSTELLING - PROJEK HELDER MÔRESTER

VERKLARING VAN VOORNEME: Die ontwerp van 'n projekbestuursmodel vir doelmatige en doeltreffende gemeentebestuur deur:
Die toepassing van projekbestuursbeginsels met integrering van algemene- en strategiese bestuur vir uitkomslewing, naamlik:

DOELWIT - PROJEK HELDER MÔRESTER

Ontwerp en vestig 'n curriculum vir 'n gemeente met die doel om:
Uitkomste: Lidmate toe te rus en op te lei (deur leer) om gemeente te word na die bedoeling van God

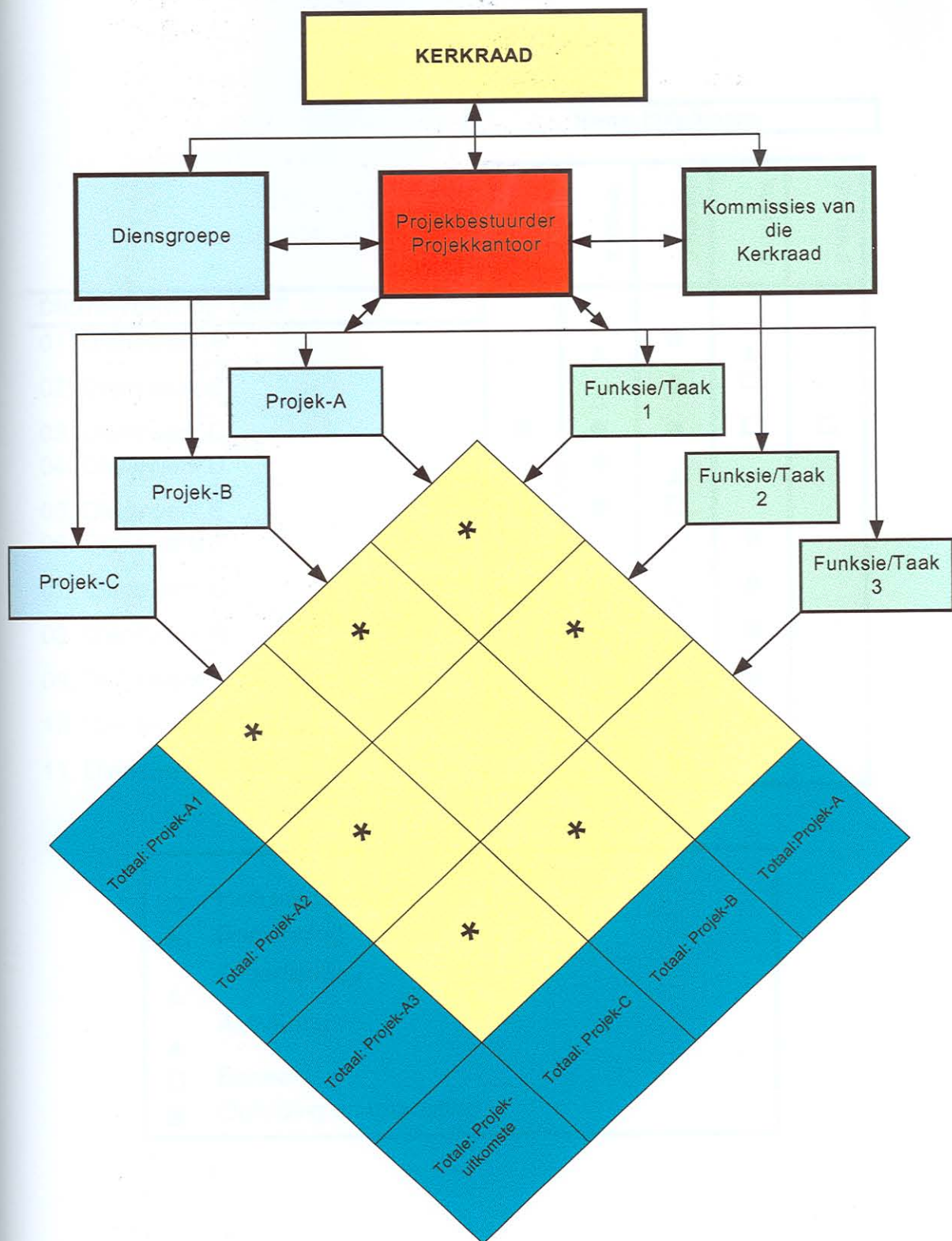
UITKOMSTE - PROJEK HELDER MÔRESTER



Bron: Aangepas uit Adendorff et al. 1997:160-162; Kerzner 1998: 519-594, 535, 543.

Bylaag J

Matriksorganisasiestruktuur



Bron: Aangepas uit Kentron 1992; vgl. ook Kerzner 2000:507-510; Butterick 2000:33-34)

Bylaag K

Generiese liniêre verantwoordelikhedskaart

Name: Hulpbronne

	BROER A	BROER B	BROER C	SUSTER D	SUSTER E
DIENSWERK OF TAKE					
01. Dienswerk A		△	●	▲	
02. Dienswerk B		△	●	□	
03. Dienswerk C	■	●	●	□	□
04. Dienswerk D		●	▲		
05. Dienswerk E	○	■	□		
06. Dienswerk F			△	●	
07. Dienswerk G		□	△	●	
08. Dienswerk H		■	△	●	
09. Dienswerk I		▲	▲	●	
10. Dienswerk J			△	●	
11. Dienswerk K		■	●		

Sleutel	
○	Kerkraadsbesluite
●	Bepanning
	Organisering
△	Aktivering
▲	Beheer
□	Opleiding en toerusting
■	

Bron: Adendorff et al. 1993:148

Bylaag K Voorbeeld - Liniêre verantwoordelikhedskarta

	Kerkraad	Projekbestuurder	Kerkraadskommissie	Diensgroepleier	Projekkantoor	Lidmate
Taak 1		Δ				
Taak 2						Δ
Taak 3						
Taak 4		O	O			
Taak 5		O				
Taak 6		O				
Taak 7					Δ	
Taak 8						
Taak 9	Δ	Δ			Δ	
Taak 10						

Sleutel:

- Strategiese besluite
- Dokumentering
- Menslike hulpbronne O
- Navorsing
- Skedules, Rapportering
- Begroting Δ
- Kommunikasie Δ
- Kontrole O
- Projekbesluite Δ
- Statusverslae O
- Kontraktering Δ
- Statusverslae O

Aangepas uit Adendorff et al. 1997:163; vgl. ook Sparius 2001