

HOOFSTUK 5

'N ARGEOLOGIESE BESKOUING VAN FORT DASPOORTRAND

1. Fort Daspoortrand voor opgraving

Fort Daspoortrand is geleë op die koppie bokant Wesfort, die melaatse hospitaal wes van Pretoria. Dit is op die plaas Broekscheur 318 JR in die Pretoria distrik.¹ Die ruitverwysing daarvan is 25° 43,9' Suiderbreedte en 28° 04,4' Oosterlengte, op die kaart 2528 CA, Pretoria, van die Suid-Afrikaanse 1:50000 topografiese reeks. Die andersheid van dié fort ten opsigte van die ander drie is opvallend (Ill. 5.1).

Holtes, vermoedelik vir vlagstokke, kom aan weerskante van die ingang in die bouwerk voor. Reg voor die ingang is 'n gat wat met sement uitgelê is. Dit wil voorkom asof dit verbind is met 'n soortgelyke gat in die middel van die binnehof van die fort. Dit het waarskynlik as dreineringsstelsel gedien (Ill. 5.110).

Die pleister op die ingangspoort vertoon nog duidelik die afdruk wat die staatswapen van die ZAR daar gelaat het. Die afdruk van die Republikeinse leuse "Eendracht maakt macht" is duidelik leesbaar. Hierdeur is gate geboor, waarskynlik om metaalletters mee vas te heg. Word die gate verbind, spel dit die naam wat die Britte aan die fort gegee het, naamlik 'West Fort' (Ill. 5.2). Britse soldate het ook inskripsies in die klip gemaak (Ill. 5.3).

Die staaldeure van die dubbele ingangspoort is nog almal daar, hoewel dit erg verroes is. 'n Vertrek wat aanvanklik aanvaar is as 'n stal,² kom in die ingangspoort voor. Dit is toegeval (Ill. 5.4).

Dit is nie moontlik om deur die tweede stel hekke na die fort se binnehof te beweeg nie, aangesien die dakpuin dit heeltemal versper. Om binne in die fort te kom moet daar oor die grondwal, wat die voorste muur van die fort vorm, geklim word. Dit help ongelukkig erosie aan wat reeds die vier fortwalle ernstig bedreig.

Die dak is orals ingeval, maar die breeklyne toon duidelik waar dit geloop het (Ill. 5.19-5.21 en 5.111). 'n Stewige staalpilaar, wat as dakstut vir 'n vertrek (vermoedelik 'n ammunisiekamer) gedien het, staan nog in posisie suid van die poort (Ill. 5.108). Pik is gebruik om die dakke waterdig te maak. Heelwat oorblyfsels hiervan is op dakgedeeltes gevind.

Aan sowel die ooste- as westekant van die fort kom erg verweerde trappe voor wat in die binnehof eindig. Die voltooiingsdatum van die fort, 1898, is nog sigbaar teen die binnemuur van die ingangspoort, hoewel dit verweer is (Ill. 5.104).

Die getande borswering is 'n tipiese eienskap van forte. Die borswering van die oostelike muur staan nog, maar gedeeltes van dié van die westelike binnemuur lê in die binnehof rond (Ill. 5.111).

Teen die suidelike wal van die fort is tekens van die oprit nog sigbaar. Dit kom voor asof daar twee vertrekke aan die westekant onder die oprit was, want ook hier kom tekens voor van die dak wat ingeval het. Verdere ondersoek is nodig om vas te stel waarvoor dit gebruik is (Ill. 5.112-5.119).

Aan die noordelike wal van die fort kom nege vertrekke voor. Die opskrifte daarvan is ongeskonde en lees van oos na wes: Machinen, Telegraaf, Manschappen, Manschappen, Officiëren, Manschappen, Hospitaal, Keuken en Proviand (Ill. 5.6 en 5.125-5.140). Die staaldeure en -vensters steek plek-plek bokant die puin uit. 'n Aantal kosyne toon aan dat sommige vertrekke met binnedeure verbind is. Teen die dak (wat nie meer bestaan nie) is porseleinpoortjies in die mure gevind. Hierdie

poortjies het vermoedelik die elektriese bedrading van die fort gelei. Soortgelyke porselein is op die oppervlakte versamel (Ill. 5.8).

Die fort het twee ammunisieskagte waarmee ammunisie uit die opslagplekke na bo gehys kon word. Albei is nog sigbaar. Die een kom suid van die ingangspoort voor en die ander een is heel agter (aan die westekant) in die fort (Ill. 5.120-5.121 en 5.123). Die ingang van die gang wat na die voorste (oostelike) skag toe lei, is redelik toegeval, maar daar kan tog ingekruip word (Ill. 5.9-5.11). Dit word later wyer en dit is moontlik om op plekke regop te staan. Vermoedelik is die gange nog dieper; dit is net baie toegespoel met modder. Die kosyn van die deur wat lei na wat vermoedelik 'n ammunisiekamer was, is regs in die gang naby aan die skag. Dit is hier waar die staalpilaar bokant die dakpuin uitsteek. Daar kan deur die kosyn gekruip word om weer buite (en eintlik bo-op die ammunisiekamer) te staan te kom (Ill. 5.108-5.109).

Die gang wat na die westelike skag toe lei, is maklik begaanbaar (Ill. 5.14-5.15). By die ingang kan daar gehurkend gestap word en later kan regop geloop word. Naby die skag is twee kosyne gevind, een regs en een links van die gang. Hierdie kosyne is vermoedelik die ingange na twee ammunisiekamers (Ill. 5.16-5.17).

'n Tweede gang loop kort na die ingang tot die eerste na regs (noord) uit en eindig in die proviandkamer. Houtblokkies en porseleinpoortjies wat die elektriese drade gelei het, is ook in hierdie gange en die skag gevind. 'n Groot reghoekige sementblok, wat deel van die skag moes gewees het, lê aan die buitekant van die westelike skag (Ill. 5.12-5.13).

Buitekant die fort, aan die suidoostekant, kom 'n aantal klipterrasse voor. Draadversperrings is waarskynlik hier opgerig om die fort te beveilig. 'n Heuweltjie versper die uitsig van die fort na die ou wapad. 'n Wagholtte kom voor om hierdie probleem te oorbrug. Net oos van die heuweltjie is die netjies gekapte klipvloer gevind van wat moontlik 'n waghuisie kon gewees het (Ill. 5.18).

Die ou wapad is steeds plek-plek sigbaar deur middel van die klippe wat die kant daarvan gevorm het. Die pad gaan teen die noordelike hang van die berg af.

Die fort is ook verbind met 'n klein Britse blokhuis op die rant oos van die fort. Hierdie verbindingspaadjie is nog duidelik sigbaar. Die blokhuis is in hoofstuk 4 behandel.

'n Stel trappe loop aan die noordoostekant van die fort af na 'n terras. Hier kom 'n sementvloer voor waar 'n struktuur kon gestaan het. Dit het heel waarskynlik iets met die bou van die fort te doen gehad.

Die prentjie wat ontvou, is een van 'n redelik goed bewaarde struktuur wat plek-plek aan ernstige verwering blootgestel is. Erosie en vandalisme is tans die grootste gevare wat die fort bedreig³ (Ill. 5.7).

2. Die opgrawings

Gedurende die somer van 1989 is opgrawings op gedeeltes van Fort Daspoortrand gedoen. Die doel hiervan was om uiteindelik 'n plan van die fort te teken (Ill. 5.22). Dit is natuurlik standaardpraktyk om dele van terreine nie op te grawe nie, sodat toekomstige argeoloë met beter metodes dit kan opgrawe.⁴

Die gedeeltes waar opgrawings gedoen is, is die volgende:
die westelike ammunisietonnel;
die proviandkamer;
die ingangspoort (Ill. 5.23).

2.1 Die westelike ammunisietonnel

Die doel van die opgrawings hier was om die vloer van die tonnel te kry, sodat die diepte bepaal kon word. Vir hierdie doel is vier toetsslote van 1 meter x 0,5 meter uitgemeet:

- Toetssloot 1 - by die ingang van die tonnel, teen die noordelike muur (Ill. 5.24).
- Toetssloot 2 - by die draai van die tonnel, teen die noordelike muur.
- Toetssloot 3 - aan die einde van die tonnel, teen die noordelike en westelike muur.
- Toetssloot 4 - by die punt waar die sytonnel uit die hooftonnel vertak.

Dit was gou duidelik dat hier geen stratifikasie bestaan nie, omdat die grond spoelgrond is wat deur die loop van jare in die tonnel ingespoel het. Die grond was dan ook hoofsaaklik steriel.

Om hierdie rede is werk slegs by toetssloot 1 voortgesit. Op 'n diepte van 65cm word die toetssloot verbreed tot 0,75m omdat daar vermoed word dat die vloer gevind is (Ill. 5.25-5.26). Toe die punt bereik is waar daar geen twyfel meer bestaan dat die vloer wel gevind is nie, is die toetssloot vergroot om die volledige breedte van die tonnel te omvat (Ill. 5.27). Omdat die artefakte wat tot dusver gevind is min in getal is en meestal duidelik reser is, word besluit dat verdere toetsslote onnodig is. Die doel, naamlik om die diepte van die tonnel vir plantekeningdoeleindes te bepaal, is bereik.

Die "vloer" word oor die breedte van die tonnel blootgelê:

Diepte van opgrawing ("vloer")	0,70 meter
Breedte van opgrawing (tonnel)	1,45 meter
Lengte van opgrawing	1,00 meter

Daar word nou verder al dieper die tunnel in gewerk om meer van die "vloer" bloot te lê. Daar word vasgestel die "vloer" bestaan uit twee rye sementblokke, parallel aan mekaar, met 'n grondstrook tussenin. Die rye sementblokke is teenaan die onderskeie mure van die gang. Elke sementblok is 1 meter x 0,50 meter. Die breedte van die grondstrook is dus 0,45 meter (Ill. 5.28-5.29 en 5.122).

2.2 Die proviandkamer

Hier moes die gras eers gebrand word, sodat die grond duidelik sigbaar kon wees. Omdat ons hier 'n afgeslote vertrek tussen vier mure het, was daar geen brandgevaar nie (Ill. 5.124).

'n Toetssloot van 4,55 meter x 1,30 meter word teen die oostelike muur van die vertrek uitgemeet. Dit strek van die noordelike muur tot teen die suidelike muur. Hierna word die toetssloot stelselmatig verdiep, d.m.v. arbitrêre lae van 10cm elk. Die lae was feitlik steriel.

Op ongeveer deurhoogte (die punt waar die deurkosyn bo die grond uitsteek), dit is 'n diepte van 60 cm, is daar reeds soveel betonblokke (van die dakpuin) wat die weg versper, dat daar na 'n alternatief gesoek moet word om die vloerhoogte vas te stel. Die betonblokke is te groot om met mensehande te verskuif en 'n voertuig kan nie in die vertreke kom om dit te verwyder nie. Om hierdie rede is daar begin om die hele vertrek van bo af skoon te maak in die hoop dat daar 'n gedeelte sal wees met beton wat klein genoeg is om maklik te verskuif. Hamers wat groot genoeg is, om die beton op te kap was ook nie beskikbaar nie (Ill. 5.30-5.32).

Voordat daar veel verder gevorder is, moes die projek weens onvoorsiene omstandighede gestaak word. Dit was naamlik die verandering in die personeelstruktuur van die militêre museum wat hiertoe gelei het.

2.3 Die ingangspoort

Die ingangspoort van Fort Daspoortrand is verreweg die indrukwekkendste van al Pretoria se forte. Behalwe vir wetenskaplike doelwitte, was dit uit 'n praktiese oogpunt ook baie belangrik om die poort oop te maak; gevolglik kan voertuie die fort binnegaan, wat toekomstige werk baie sal vergemaklik.

Die wetenskaplike doelwitte was om die grondvlak (vloer) te vind vir kartering en om verskynsels wat in die ingangspoort verberg is, bloot te lê en te identifiseer.

Die ingangspoort is in seksies verdeel op grond van die argitektoniese eienskappe van die poort (Ill. 5.33). Die grond was grootliks steriel, waarskynlik omdat dit puin- en spoelgrond is. Heelwat rommel kom ook hierin voor - dit bestaan meestal uit resente glasskerwe.

2.3.1 Ingangspoort-seksie

Die gedeelte genaamd "ingangspoort" is eerste oopgemaak. Die grond was hier slegs sowat 20cm bokant die vloerhoogte. Na slegs een dag se werk kon die groot staaldeure weer oop- en toegemaak word. Die drumpel (vloervlak) is ook gevind. Dit bestaan uit 'n ry klippe met 'n staalstaaf dwarsoor die breedte van die poort. Dit is weer toegewooi om dit te beskerm (Ill. 5.34-5.35).

'n Sementtrap word voor die deuropening van ingangspoort A gevind. Daar is vroeër bespiegel dat dié vertrek (ingangspoort A) dalk 'n stal kon wees. Dit word nou verwerp. Verdere navorsing hieroor is nodig. Vermoedelik is dit 'n wagkamer. Die deurkosyn van metaal word ook blootgelê. Die trap is 1,50 meter x 0,42 meter groot. Die deurkosyn is 1m breed. Van die trap is die deurkosyn 2,35m hoog op sy hoogste punt (Ill. 5.36 en 5.38).

Reg onder die vensterbank van die vertrek (ingangspoort A), word 'n vierkantige gat gevind. Dit is waarskynlik 'n luggat. Die grootte van die venster is 1,25m x 1m. Die vensterbank is 1,22m breed (Ill. 5.39).

Die drumpel by die tweede stel staaldeure word blootgelê. Dit is 'n sementdrumpel met 'n L-vormige metaalpyp aan beide kante. Dié is moontlik gebruik om perde aan vas te maak (Ill. 5.45-5.46).

Op hierdie punt was die opruiming van die ingangspoort-seksie voltooi. Dit was duidelik dat daar vroeër reeds pogings was om die poort oop te grawe, maar die versteuring van die grond was nie krities nie (Ill. 5.40-5.42 en 5.103-5.107).

2.3.2 Ingangspoort D-seksie

Intussen is daar ook begin met opruiming aan die binnekant (westekant) van die ingangspoort. Die doel hiervan was om die poort vinniger op te ruim (Ill. 5.43).

2.3.3 Ingangspoort B-seksie

Na die voltooiing van die ingangspoort-seksie, was die ingangspoort B-seksie die volgende gedeelte wat oopgeruim moes word. Aanvanklik het dit moeilik gegaan, aangesien die een deur toegestoot was en die tweede deur slegs gedeeltelik oop was (Ill. 5.44).

Nadat genoeg grond agter die deur verwyder is, is dit oopgestoot en kon die werk aansienlik vinniger vorder (Ill. 5.47). Net voordat die opruiming hier voltooi is, is die punt bereik waar die grond en puin dakhoogte is.

Om van bo af te werk was onmoontlik omdat die grond nie stabiel genoeg was om soveel gewig te dra nie. Dit was dus ook gevaarlik. Dit was net so gevaarlik om van onder af te werk, omdat die boonste grond (en sementblokke) van bo af kon instort.

2.3.4 Ingangspoort seksies C, E en F

Daar is nou van 'n ligte laaigraaf gebruik gemaak om die poort oop te grawe. Dit het die laaigraaf drie dae, teen 'n koste van R1620,00 geneem om die ingangspoort (seksies B, C en E) volledig op te ruim. Die bekende Amerikaanse historiese argeoloog, Stanley South, beveel die gebruik van so 'n masjien aan omdat dit tyd bespaar en tot vinnige resultate lei.⁵ In hierdie geval waar daar eintlik geen sprake van stratigrafie is nie, was dit ideaal.

Dit lei tot die ontdekking van 'n gang tussen die ingangspoort (seksie E) en die machinenkamer. Dit word as ingangspoort F aangedui (Ill. 5.48-5.50).

3. Lys van artefakte

<u>Nommer en tipe artefak</u>	<u>Relatiewe datering</u>	<u>Wye Identifikasie</u>
<u>Westelike ammunisietonnel:</u>		
1. Houtskool	Resent	-
2. Boumateriaal	1898	Stukkie beton
3. Glas	Resent	Skerwe
4. Klip	?	Leiklip
5. Metaal	Resent	Skroewedraaier
6. Metaal	1898-1902	Onderdeel (as) van wa
40. Glas	Resent	Bierbottelskerwe
41. Metaal	Waarskynlik tydgenootlik met fort	Deel van doring-draadversperring
68. Glas	Waarskynlik tydgenootlik met fort (Laat 19e eeus)	Skerwe
77. Metaal en porselein	1898	Isolasiemateriaal

Proviandkamer:

67. Glas	Middel tot laat twintigste eeu	Skerf van boom van bottel
76. Metaal	Waarskynlik jonger as fort	Kondensmelkblik (Gate bo ingedruk om kondensmelk uit te suig) (Ill.5.83)

Ingangspoort:

Ingangspoort-seksie

7. Metaal	1898	Deel van wa-onderstel
8. Metaal	1898	Gebruik in deurkonstruksie?

9. Metaal	1898	Haak by vensterraam
10. Metaal	1898-1902	Deel van wa-onderstel
11. Metaal	1898-1902	Ongeïdentifiseerd
12. Metaal	Waarskynlik jonger as fort (afval sou nie in poort gegooi word nie)	Dele van boeliebiefblik (Ill.5.82)
13. Metaal	Waarskynlik tydgenootlik met fort	10cm spyker
14. Metaal	?	Hekelnaald
15. Metaal	1898	Ongeïdentifiseerd
16. Metaal	?	Sink?
17. Glas	Waarskynlik tydgenootlik met fort (a.g.v. dikte afgelei)	Skerf van bottel
18. Metaal	Waarskynlik jonger as fort (die grond hier is al baie versteur, en afval sou sekerlik nie in die poort gelaat word nie)	Blikkieskos (Ill. 5.82)
19. Metaal	Waarskynlik tydgenootlik met fort	10cm spyker
20. Metaal	1898-1902	Ongeïdentifiseerd
21. Glas	Resent	-
22. Metaal	1900-1902	Knoop, afkomstig van Britse uniform
23. Metaal	Waarskynlik tydgenootlik met fort	Sink met spykers
<u>Ingangspoort D-seksie</u>		
26. Metaal	1898	Dik staalplaat (46 x 35cm) met reëlmatig gespasiëerde ronde gate

84. Porselein	1898	Isoleerders in elektrisiteitstelsel
<u>Ingangspoort B-seksie</u>		
24. Metaal	Waarskynlik tydgenootlik met fort	Hoekyster 556mm lank met hoekige metaalplaat op elke ent vasgeheg
25. Metaal	Resent	Draad
27. Metaal	Waarskynlik jonger as fort (afval sou nie in poort gegooi word nie)	Blikkieskos (Ill. 5.81)
28. Metaal	1898	Wasser gebruik in deure
29. Metaal	Waarskynlik tydgenootlik met fort	Ongeïdentifiseerd
30. Metaal	Waarskynlik tydgenootlik met fort	Deel van doringdraad-versedering?
32. Metaal	Waarskynlik jonger as fort (afval sou nie in poort gegooi word nie)	Blikkieskos en sink (Ill. 5.81)
33. Metaal	1898	Wasser gebruik in deure
34. Metaal	1898	Groot skroef in deure gebruik
35. Metaal	1898	Groot spyker
36. Metaal	Resent	Draad
37. Porselein	Resent	Oor van koppie
38. Boumateriaal	1898	Pik - gebruik om dak waterdig te maak
39. Metaal	1900 - 1902	Knoop, afkomstig van Britse uniform
57. Boumateriaal	1898	Pik - gebruik om dak waterdig te maak

58. Metaal	Resent	Poot van iets (braaier?)
59. Metaal	Waarskynlik jonger as fort (afval sou nie in poort gegooi word nie)	Boeliebiefblik (Ill.5.80)
60. Metaal	Waarskynlik tydgenootlik met fort	Draad - deel van versper- ring?
61. Metaal	Resent	Eveready battery
62. Metaal	?	Blik
63. Metaal	1898	Moer
64. Glas	Resent	-
65. Metaal	Waarskynlik tydgenootlik met fort	Draad
66. Glas	Resent	Kop en lip van bottel (Ill.5.54)
69. Metaal	Resent	Koeldrank- en visblikke
70. Glas	Resent	Skerwe van Coca-Cola bottel
71. Metaal	Waarskynlik jonger as fort (afval sou nie in poort gegooi word nie)	Blikkieskos (Ill.5.80)
72. Plastiekpyp	Resent	-
73. Metaal	Resent	Hedendaagse Deense hamblik
74. Metaal	Waarskynlik tydgenootlik met fort	Ongeïdentifiseerd
75. Seil	Resent	-
78. Metaal	Resent	-
79. Metaal	1898-1902	Deel van wa-onderstel
83. Metaal	?	Draadhaak

Ingangspoort A-seksie

31. Metaal 1898 - 1902 Ongeïdentifiseerd

Ingangspoort C-seksie

82. Metaal 1898 - 1902 Verskeidenheid spykers

85. Metaal 1900 - 1902 Knoop afkomstig van Britse uniform

Ingangspoort E-seksie

81. Metaal 1898 - 1902 Ongeïdentifiseerd

Ingangspoort F-seksie

80. Metaal 1898 Pyp, waarskynlik in boukonstruksie gebruik om syferwater deur te laat

Oppervlakteversameling:

42. Porselein 1898 - (Resent)? Breekware

43. Porselein 1898 Isoleerders in elektrisiteitstelsel

44. Metaal 1898 - 1902 Verskeidenheid spykers

45. Metaal 1898 Groot spyker in konstruksie gebruik

46. Metaal Waarskynlik jonger as fort (Verwering en roes minder ernstig) Deel van ysterpaal (Ill. 5.100)

47. Metaal Waarskynlik tydgenootlik met fort Deel van draad versperring?

48. Metaal 1898 Spykers en stukkie draad - erg verroes

49. Metaal 1898 - 1900 Hoefysterspyker

50. Metaal ? Boeliebiefblikoopmaker (sleutel)

51. Glas	Waarskynlik tydgenootlik met fort (laat 19e eeus sowel as jonger tot resent)	Bottelskerf en ander skerwe (Ill.5.55)
52. Metaal	Waarskynlik tydgenootlik met fort	Deel van draad- versperring?
53. Metaal	Resent	Koffieblik
54. Metaal (vullishoop)	?	Plat stawe met uitsteeksels
55. Metaal (vullishoop)	?	Deel van silindervormige hol metaal met groewe
56. Boumateriaal (vullishoop)	Waarskynlik jonger as fort (verskil van stene wat in konstruksie van fort gebruik is)	Baksteen

4. Klassifisering van artefakte

Die artefakte wat gevind is, val duidelik in vier groepe uiteen, naamlik boumateriaal, metaal, porselein en glas. Die groepe, met verklarings, sal nou gelys word. Die artefakte wat waarskynlik resent of jonger as die fort is, is buite rekening gelaat.

Die absolute datering van artefakte uit die historiese tydperk is baie problematies. Dieselfde geld vir die doel waarvoor dit gebruik is. J.F. Deetz, C.D. Dollar, W.L. Rathje en M. McCarthy onderskryf hierdie probleem in hulle navorsing. Verskeie artefakte se doel word as "onbekend" geklassifiseer, terwyl die vervaardigings- en gebruiksdatum ook tot verskille lei.⁶ Die fragmentariese voorkoms van artefakte dra by tot die probleem van klassifisering en datering.

Werke wat geraadpleeg kan word, is ook baie skaars. Daar bestaan geen werk oor metaal of boumateriaal in die algemeen nie. Oor blik, draad en spykers is daar ook nie werke in Suid-Afrika beskikbaar nie. Werke oor knope kom algemeen voor,

maar almal handel oor knope met allerlei versierings. Geeneen bespreek die gewone, oninteressante knope, soos dié wat te Fort Daspoortrand gevind is nie. Hierdie onverkrygbaarheid van bronne bemoeilik die klassifisering en datering.

D.P. Dymond stel die probleem soos volg:

"In each case the final interpretation is a personal reconstruction which is only probabilistic in nature and not capable of final proof."⁷

Die daterings in hierdie studie is om hierdie redes relatief en die doel wat aangegee word, slegs die waarskynlikste.

Metaal:

No.	Ill.	Tipe	Vindplek	Waarskynlike doel
6	5.84	Metaalstaaf	Westelike ammunisietonnel	Onderdeel van wa (as)
7	5.85	Metaalstaaf	Ingangspoort-seksie	Deel van wa onderstel
8	5.86	Metaalstaaf	Ingangspoort-seksie	Gebruik in deurkonstruksie?
9	5.89	Haak	Ingangspoort-seksie	Om venster vas te haak
10	5.85	Metaalstaaf	Ingangspoort-seksie	Deel van wa onderstel
11	5.100	Stukkies	Ingangspoort-seksie	Onbekend
13	5.70	Spyker	Ingangspoort-seksie	Konstruksie?
14	5.90	Hekelnaald	Ingangspoort-seksie	Hekel
15	5.99	Skyf	Ingangspoort-seksie	Onbekend
16	5.79	Sink	Ingangspoort-seksie	Onbekend
19	5.71	Spyker	Ingangspoort-seksie	Konstruksie
20	5.100	Stuk	Ingangspoort-seksie	Onbekend
22	5.67	Knoop	Ingangspoort-seksie	Deel van Britse uniform (gulknoop)
23	5.79	Sink	Ingangspoort-seksie	Konstruksie
24	5.97	Hoekyster	Ingangspoort B	Konstruksie by deure?
26	5.96	Metaalplaat	Ingangspoort D	Borswering/vashegting van kanon?

Metaal:

No.	Ill.	Tipe	Vindplek	Waarskynlike doel
28	5.94	Wasser	Ingangspoort B	Hou skroewe in deure
29	5.99	Stukke	Ingangspoort B	Onbekend
30	5.76	Draad	Ingangspoort B	Versperring
31	5.95	Stukkies	Ingangspoort A	Onbekend
33	5.94	Wasser	Ingangspoort B	Hou skroewe in deure
34	5.93	Skroef	Ingangspoort B	Skroef hout aan deure vas
35	5.98	Spyker	Ingangspoort B	Gebruik in konstruksie
39	5.68	Knoop	Ingangspoort B	Deel van Britse uniform (gulknoop)
41	5.76	Draad	Westelike ammunisietonnel	Versperring
44	5.69	Spykers	Oppervlakteversameling	Konstruksie
45	5.73	Spyker	Oppervlakteversameling	Konstruksie
47	5.75	Draad	Oppervlakteversameling	Versperring
48	5.74	Draad en Spyker	Oppervlakteversameling	Versperring en konstruksie
49	5.72	Spyker	Oppervlakteversameling	Perderskoenspyker
50	5.92	Blik	Oppervlakteversameling	Sleutel om boeliebiefblik oop te maak
52	5.75	Draad	Oppervlakteversameling	Versperring
54	5.101	Metaalstawe	Oppervlakteversameling (vullishoop)	Onbekend
55	5.102	Silindriese gegroefde metaal	Oppervlakteversameling (vullishoop)	Onbekend (ammunisie; kanonloop?)
60	5.76	Draad	Ingangspoort B	Versperring

Metaal:

No.	Ill.	Tipe	Vindplek	Waarskynlike doel
62	5.81	Blik	Ingangspoort B	Onbekend
63	5.91	Moer	Ingangspoort B	Onbekend
65	5.87	Draad	Ingangspoort B	Versperring?
74	5.100	Stukke	Ingangspoort B	Onbekend
77	5.87	Metaalstaaf in porselein- hulsel	Westelike ammuni- sietunnel	Isoleer elektrisi- teit
79	5.85	Metaalstaaf	Ingangspoort B	Deel van wa-onderstel
80	5.88	Pyp	Ingangspoort F	Boumateriaal
81	5.100	Stukkie metaal	Ingangspoort E	Onbekend
82	5.70	Spykers	Ingangspoort C	Konstruksie
83	5.77	Draadhaak	Ingangspoort B	Haak
85	5.65- 5.66	Knoop	Ingangspoort C	Deel van Britse uniform (broeksknoop)

Boumateriaal

No.	Ill.	Tipe	Vindplek	Waarskynlike doel
2	-	Beton	Westelike ammunisie- tunnel	Konstruksie
4	-	Leiklip	Westelike ammunisie- tunnel	Onbekend
38	5.63	Pik	Ingangspoort B	Waterdigting van dak
56	5.64	Baksteen	Oppervlakteversameling (vullishoop)	Vloerbaksteen
57	5.63	Pik	Ingangspoort B	Waterdigting van dak

Porselein

No.	Ill.	Tipe	Vindplek	Waarskynlike doel
42	5.53	Skerwe	Oppervlakteversameling	Breekware
43	5.52	Elektries	Oppervlakteversameling	Isoleermateriaal
84	5.51	Elektries	Ingangspoort D	Isoleermateriaal

Glas

No.	Ill.	Tipe	Vindplek	Waarskynlike doel
17	5.61	Skерf	Ingangspoort-seksie	Bottelglas
51	5.62	Skерf	Oppervlakteversameling	Bottelglas
67	5.60	Skерf	Proviand	Bierbottelglas (Boom)
68	5.56- 5.59	Skерwe	Westelike ammunisie- tonnel	Bierbottelglas (Boom) en ander glasskerwe

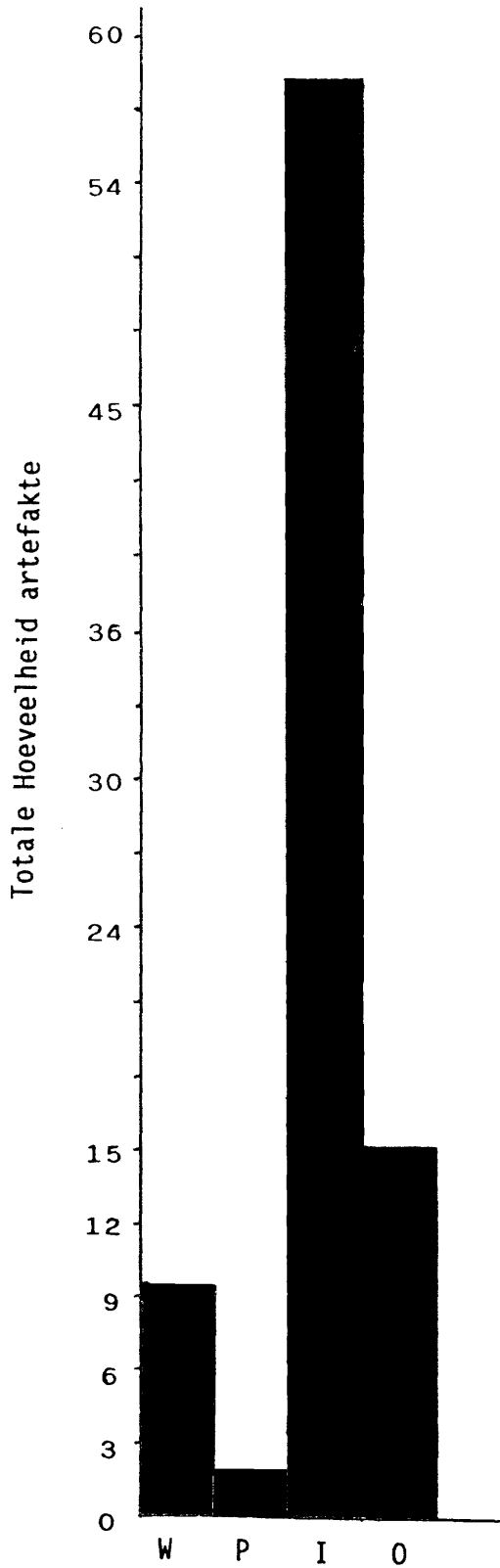
5. Ruimtelike verspreidingspatrone

Dit is 'n interessante studie om die ruimtelike verspreiding van artefakte en die patrone wat daaruit voortspruit te ondersoek. Stanley South konstateer dat die argeologie as wetenskap slegs deur middel van verspreidingspatrone tot uiting kom.⁸

Dit kan op verskeie wyses geskied. In hierdie studie word daar van histogramme gebruik gemaak.

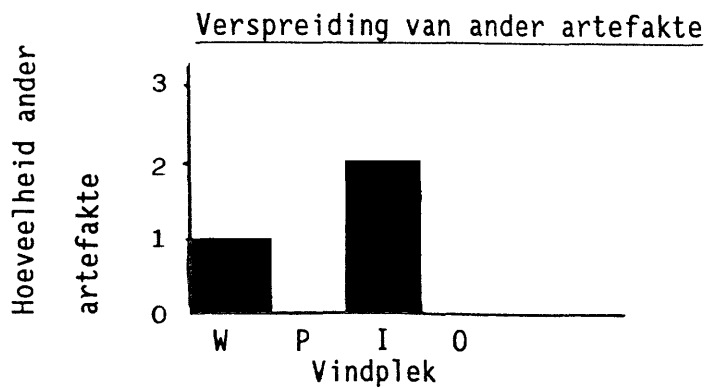
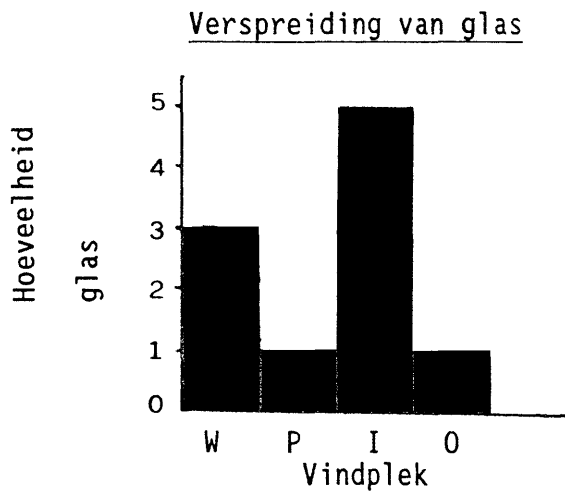
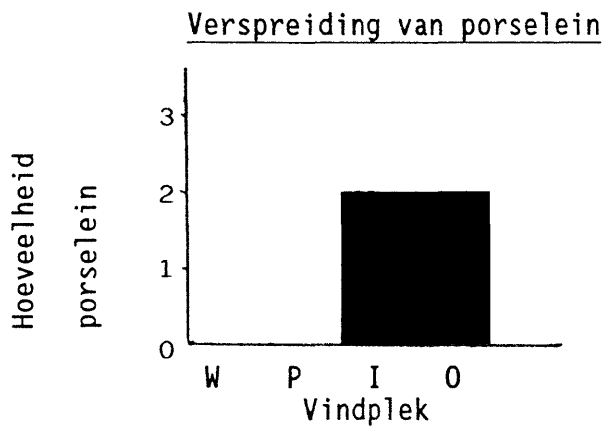
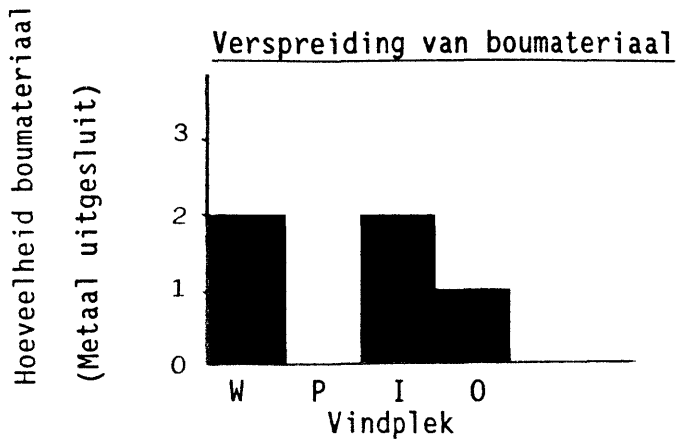
5.1 HISTOGRAMME

Totale Verspreiding van artefakte



W = Westelike Ammunisietonnel
P = Proviand
I = Ingangspoort
O = Oppervlakteversameling

Vindplek



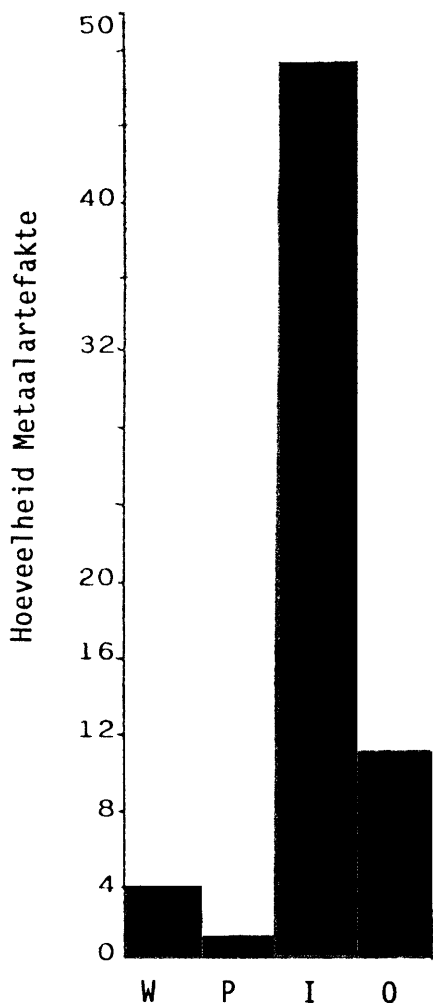
W = Westelike Ammunisietonnel

P = Proviand

I = Ingangspoort

O = Oppervlakteversameling

Verspreiding van metaalartefakte



Vindplek

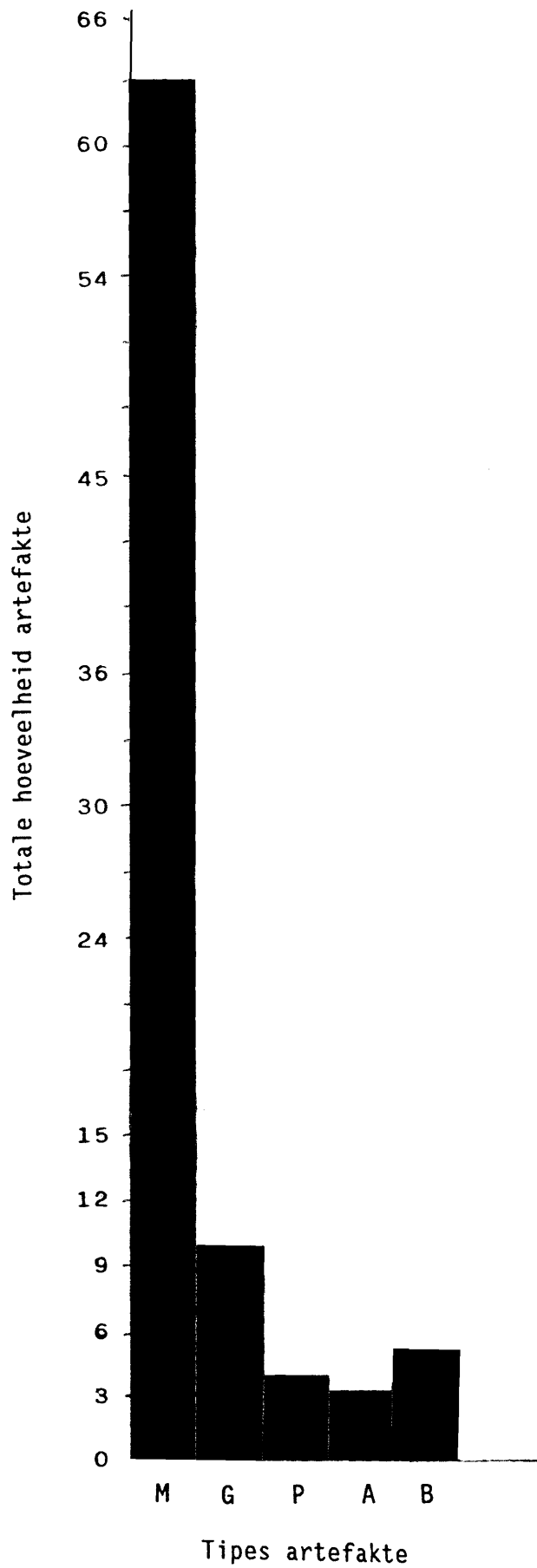
W = Westelike Ammunisietonnel

P = Proviand

I = Ingangspoort

O = Oppervlakteversameling

Tipologie van artefakte



M = Metaal

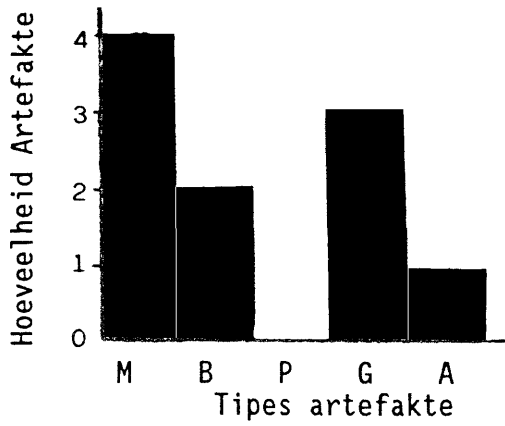
G = Glas

P = Porselein

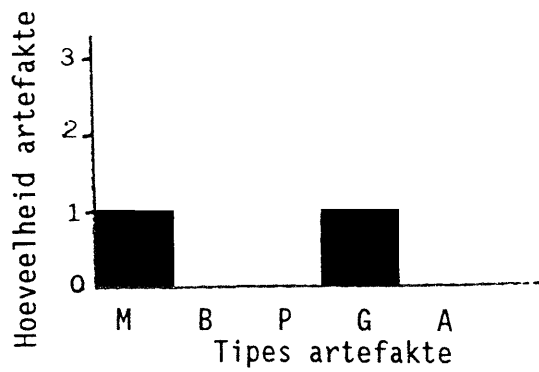
A = Ander

B = Boumateriaal
(metaal uitgesluit)

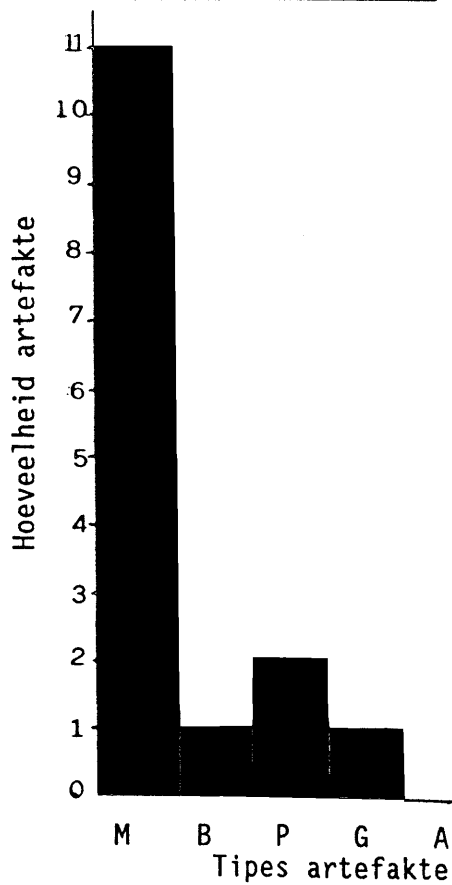
Westelike Ammunisietonnel



Proviand

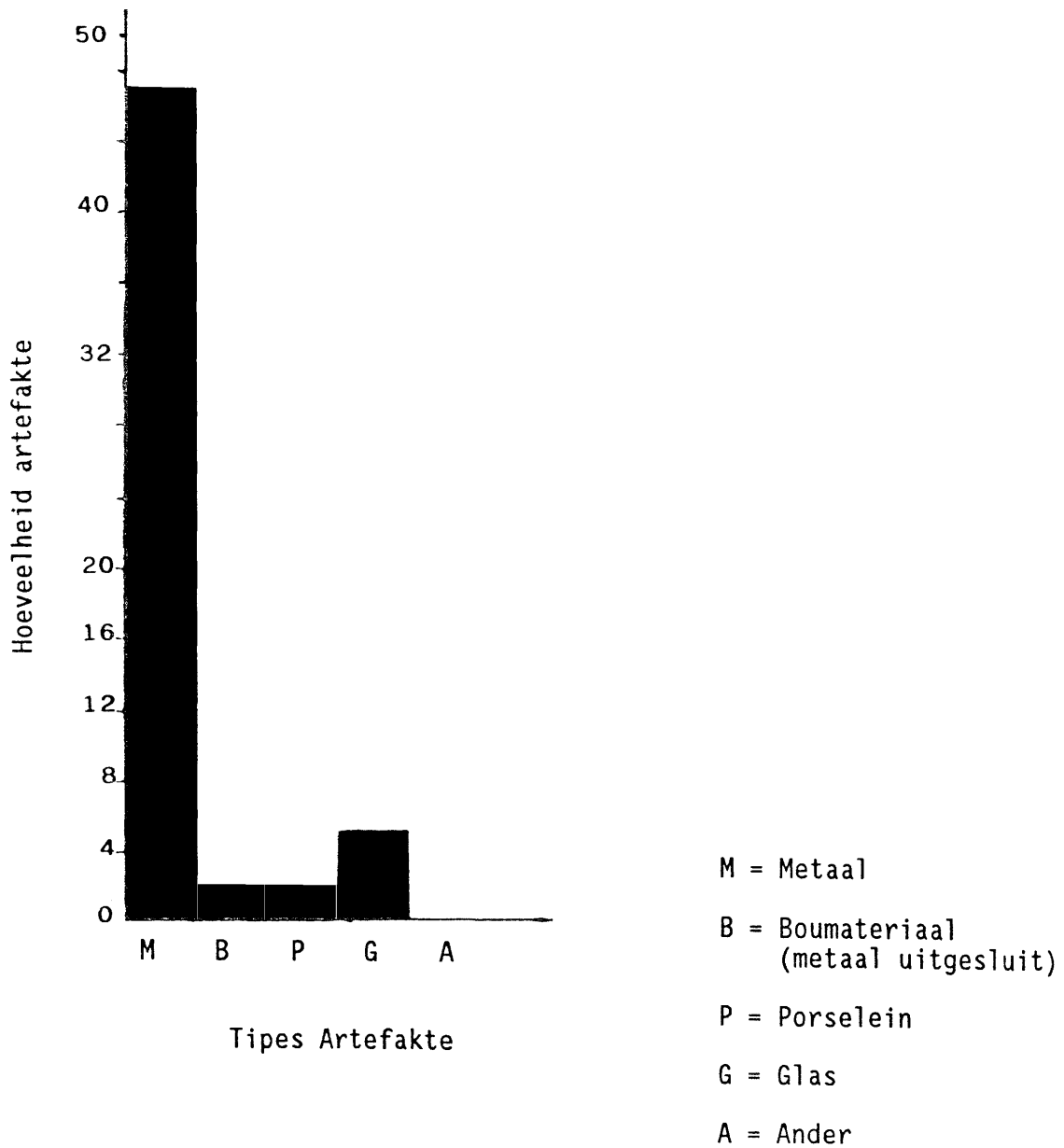


Oppervlakteversameling

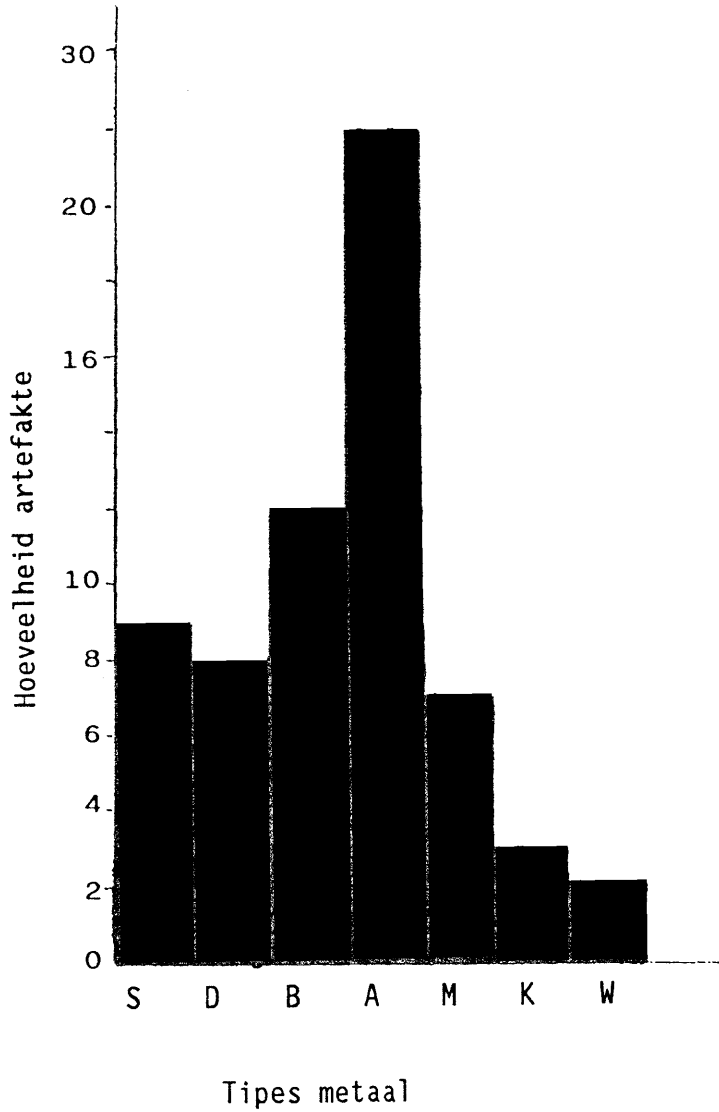


- M = Metaal
- B = Boumateriaal (metaal uitgesluit)
- P = Porselein
- G = Glas
- A = Ander

Ingangspoort

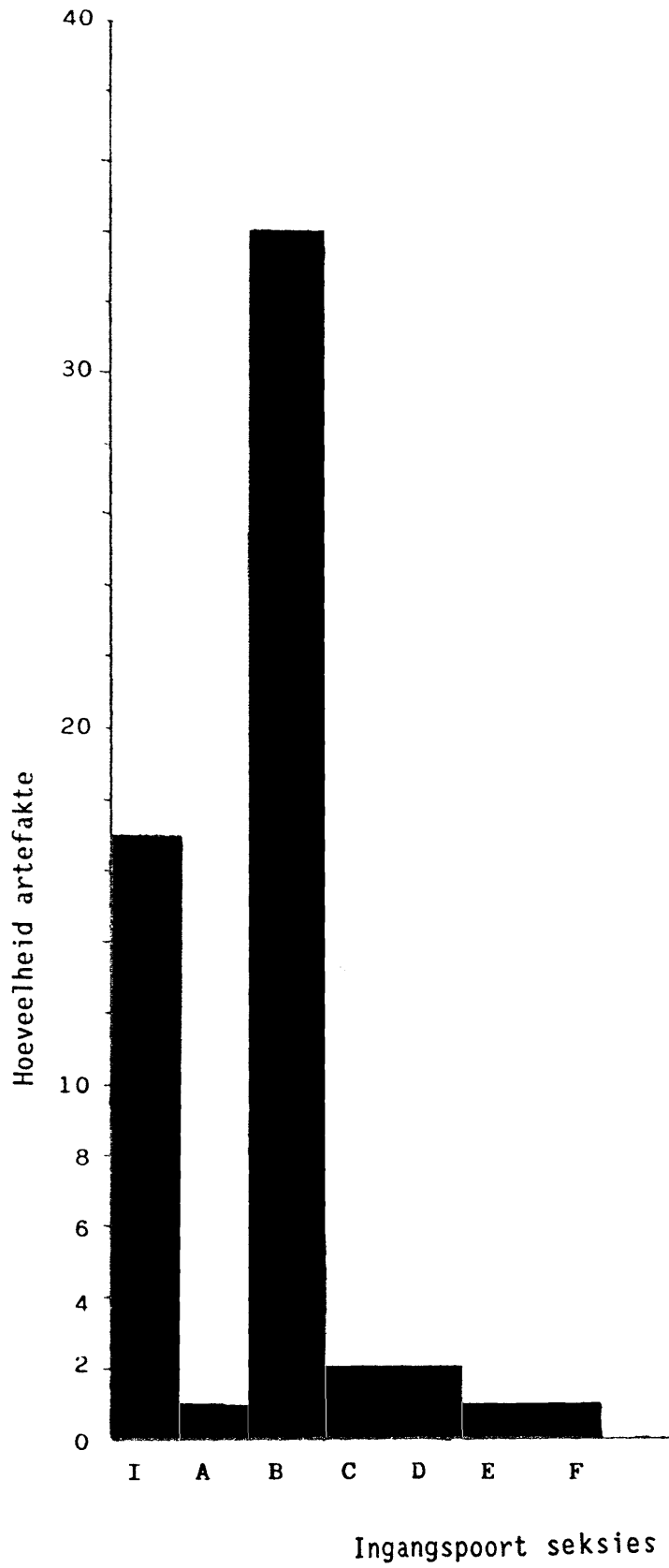


Tipologie van metaal in Ingangspoort

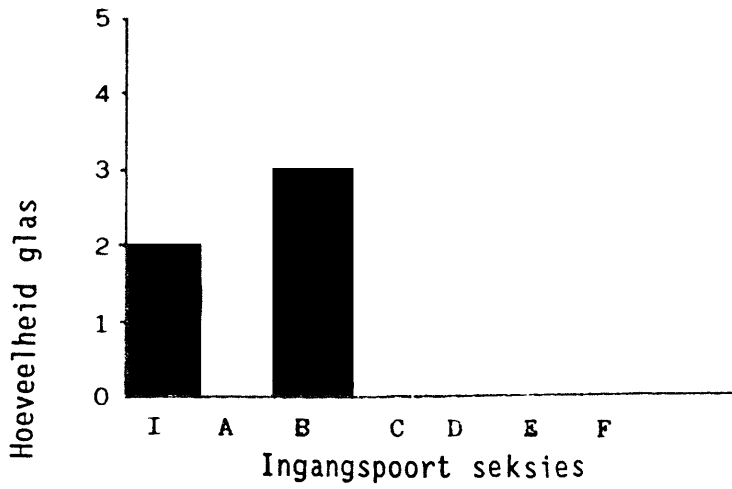


- S = Spykers
- D = Draad
- B = Blik
- A = Ander
- M = Metaalstawe
- K = Knope
- W = Wassers

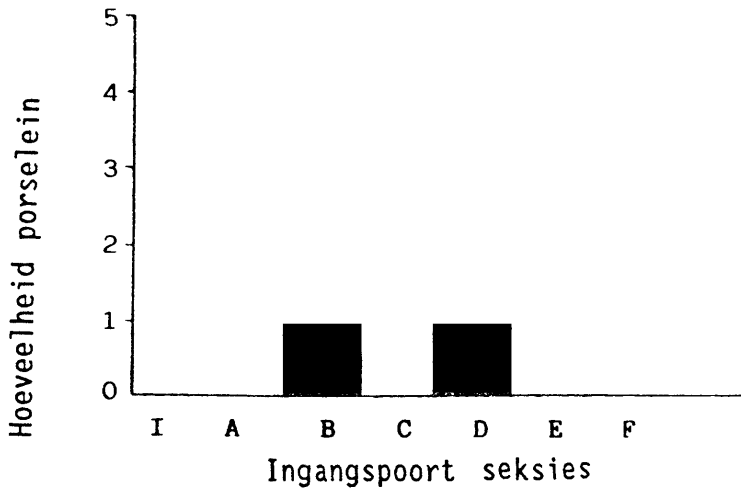
Verspreiding van artefakte in Ingangspoort



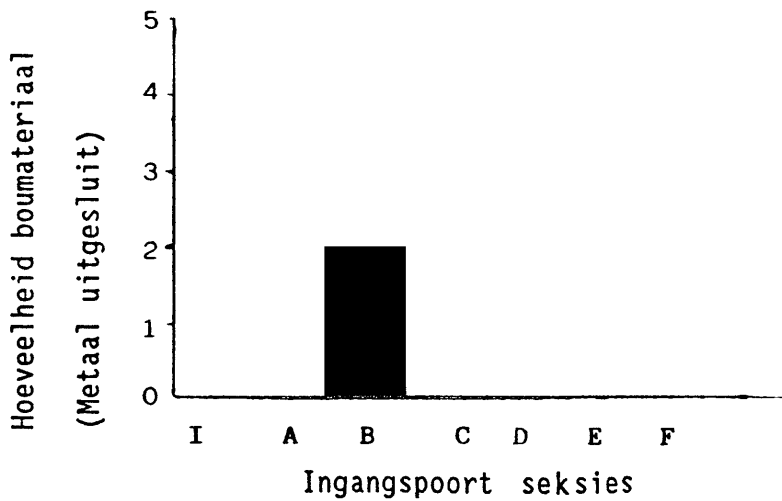
Verspreiding van glas in Ingangspoort



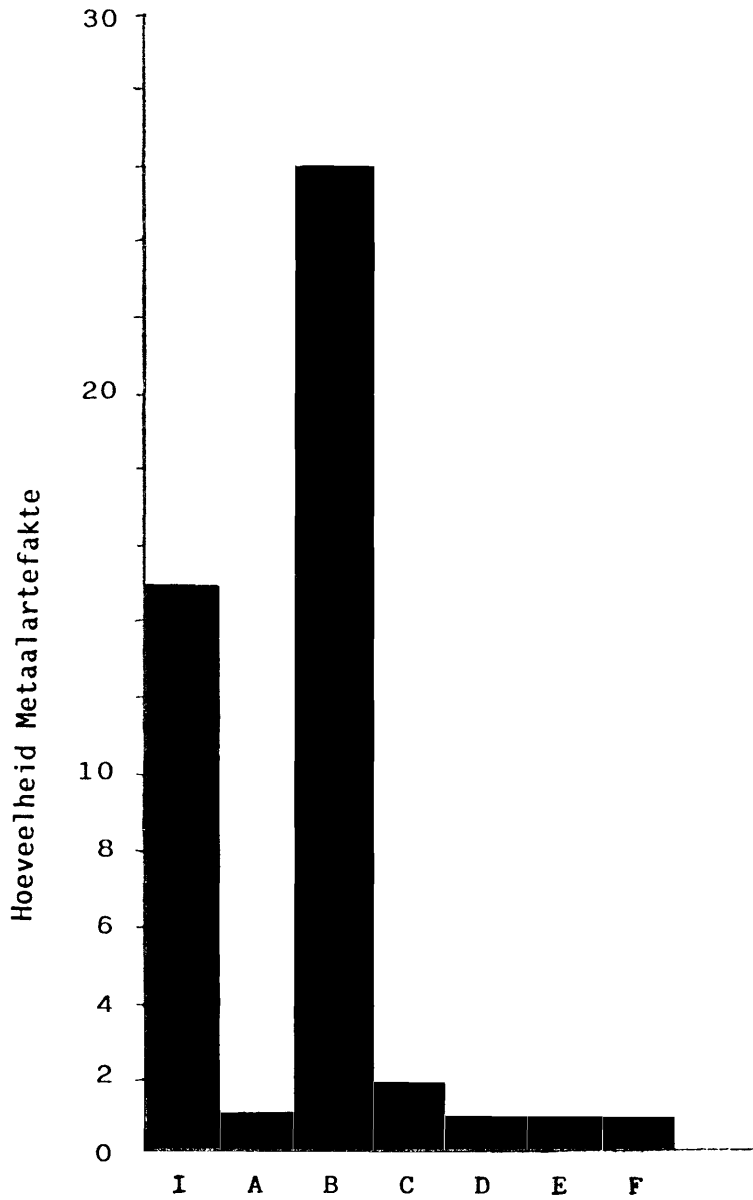
Verspreiding van porselein in Ingangspoort



Verspreiding van boumateriaal in Ingangspoort



Verspreiding van metaal in Ingangspoort



Ingangspoort seksies

6. Samevatting

Daar is steeds baie werk by Fort Daspoortrand. Elke vertrek kan byvoorbeeld as 'n honoresprojek wetenskaplik opgegrawe word. Dit behoort interessante ruimtelike patrone bloot te lê. Dit sal ook die huidige grondplan kan aanvul en verbeter. Die puin by die oprit is ook nog nie ondersoek nie. Dit behoort die wateropgaartenk bloot te lê (vergelyk Ill. 5.12) wat die grondplan meer volledig sal maak. Ook die volledige opgraving van die ammunisietonnels en -vertreke sal hiertoe bydra.

Dit was eers teen die einde van die veldwerksessie dat een van die arbeiders 'n gat gekry het wat dalk die vullisgat van die fort kon gewees het. Ongelukkig is 'n aantal artefakte hier uitgehaal voor dit verhoed kon word. Dit is nou as deel van die oppervlakteversameling in die studie opgeneem. Die gat word op een van die foto's aangedui (Ill. 5.107). Vollediger dokumentasie was onmoontlik as gevolg van die skielike opskorting van die hulp, met 'n verandering in die personeelstruktuur van die militêre museum. Om hierdie rede kon die groot hoop grond wat tans oos van die ingangspoort voorkom ook nie klaar gesif word om artefakte te vind nie.

Noodwendig is gegewens op plekke onvolledig. Dit is die verandering in die personeelstruktuur van die Militêre Museum Fort Klapperkop in Januarie 1990 wat die projek skipbreuk laat ly het. Ek glo egter dat die eerste (en belangrikste) doelwit van hierdie studie met groot welslae bereik is. Hoewel die sukses van die tweede doelwit moeilik meetbaar is, is 'n plan met welslae geteken. Dit is veel meer as wat daar ooit tevore was en behalwe vir 'n paar kleiner tekortkominge is die plan volledig. Dit is in elk geval 'n veel vollediger plan as wat daar van enige van die ander forte bestaan.

Die studie is die volledigste en omvattendste wat tot dusver oor Fort Daspoortrand onderneem is. Daar is baie materiaal vir toekomstige navorsing wat nog gedoen kan word om voort te bou op hierdie studie en om die geskiedenis so objektief en feitelik moontlik te rekonstrueer.

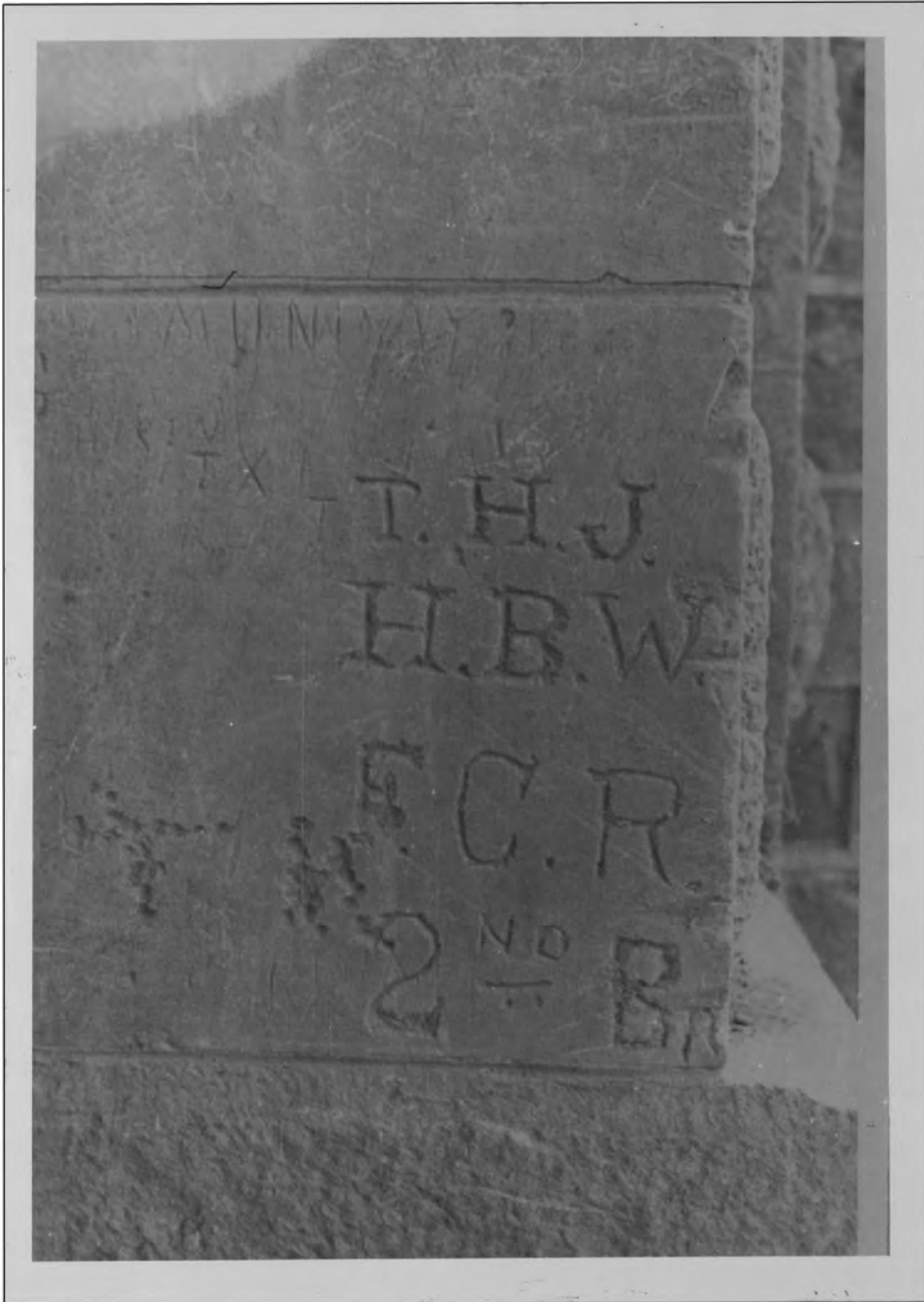
7. Illustrasies



5.1 Die ingangspoort van Fort Daspoortrand op 6 Januarie 1987. (T.E. Andrews-versameling).



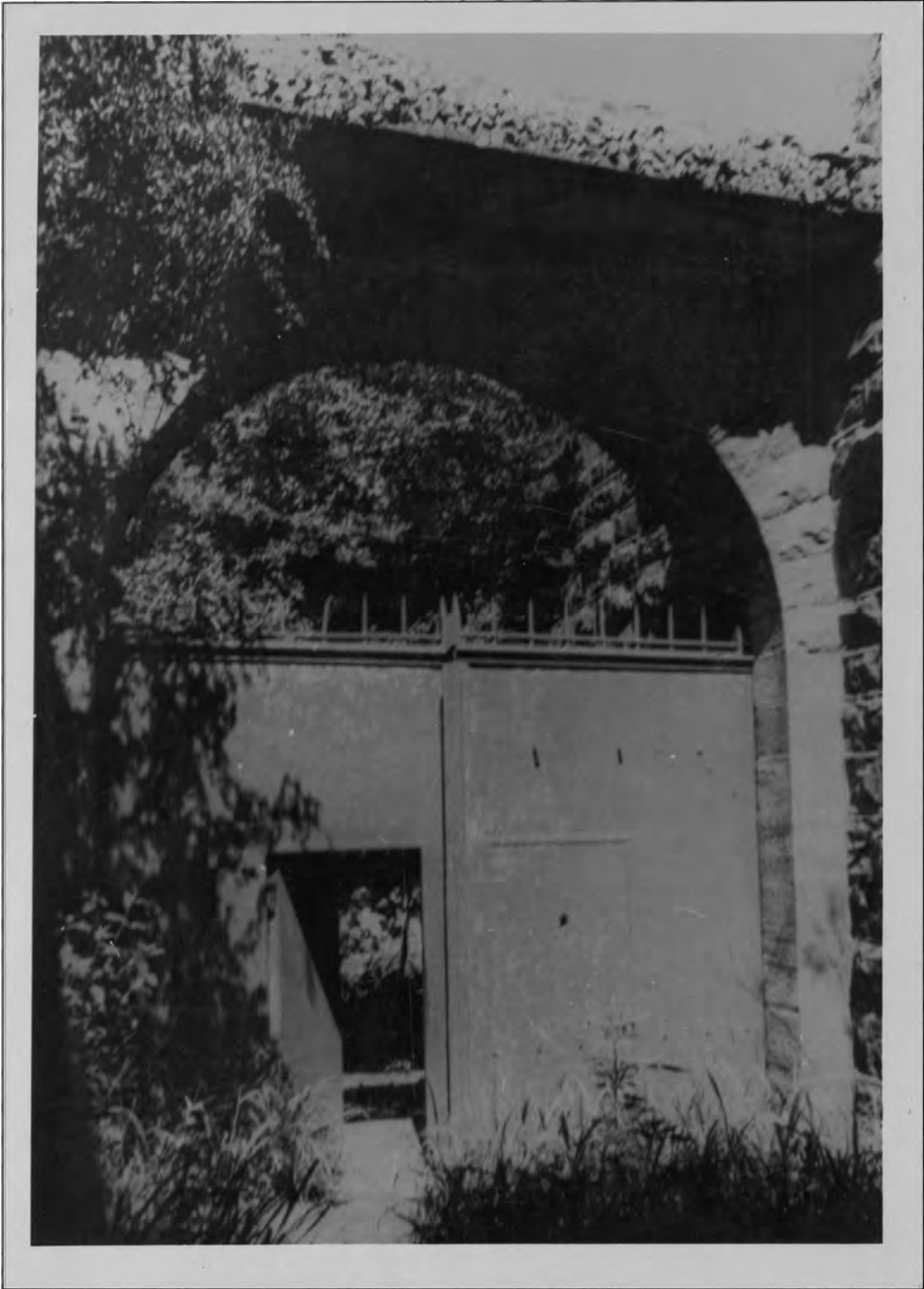
5.2 Die afdruk van die staatswapen van die ZAR in die pleister van Fort Daspoortrand. (T.E. Andrews-versameling).



5.3 Inskripsies wat deur Britse soldate in die ingangspoort van Fort Daspoortrand gemaak is. (T.E. Andrews-versameling).



5.4 Hierdie foto van die ingang van die vertrek in die ingangspoort wys duidelik dat iemand dit vroeër probeer oopgrawe het. (T.E. Andrews-versameling).



5.5 Die tweede stel staaldeure in die ingangspoort. (T.E. Andrews-versameling).



5.6 Die name van die vertrekke is vandag steeds leesbaar. (T.E. Andrews-
versameling). Let op die oorblyfsels van die borswering wat in die
binnehof rondlê.



5.7 'n Geheelbeeld van die vervalde Fort Daspoortrand. (T.E. Andrews-versameling).



5.8 Die elektriese bedrading is deur porseleinpoortjies soos hierdie, teen die dak van die fort gelei.



5.9 Die oostelike ammunisieskag. (T.E. Andrews-versameling).



5.10 Hierdie foto van 'n gedeelte van Fort Daspoortrand is omstreeks 1913 geneem. (T.E. Andrews-versameling). Die linkerkantste opening is die ingangspoort en die regterkantste die ingang tot die oostelike ammunisietonnel.



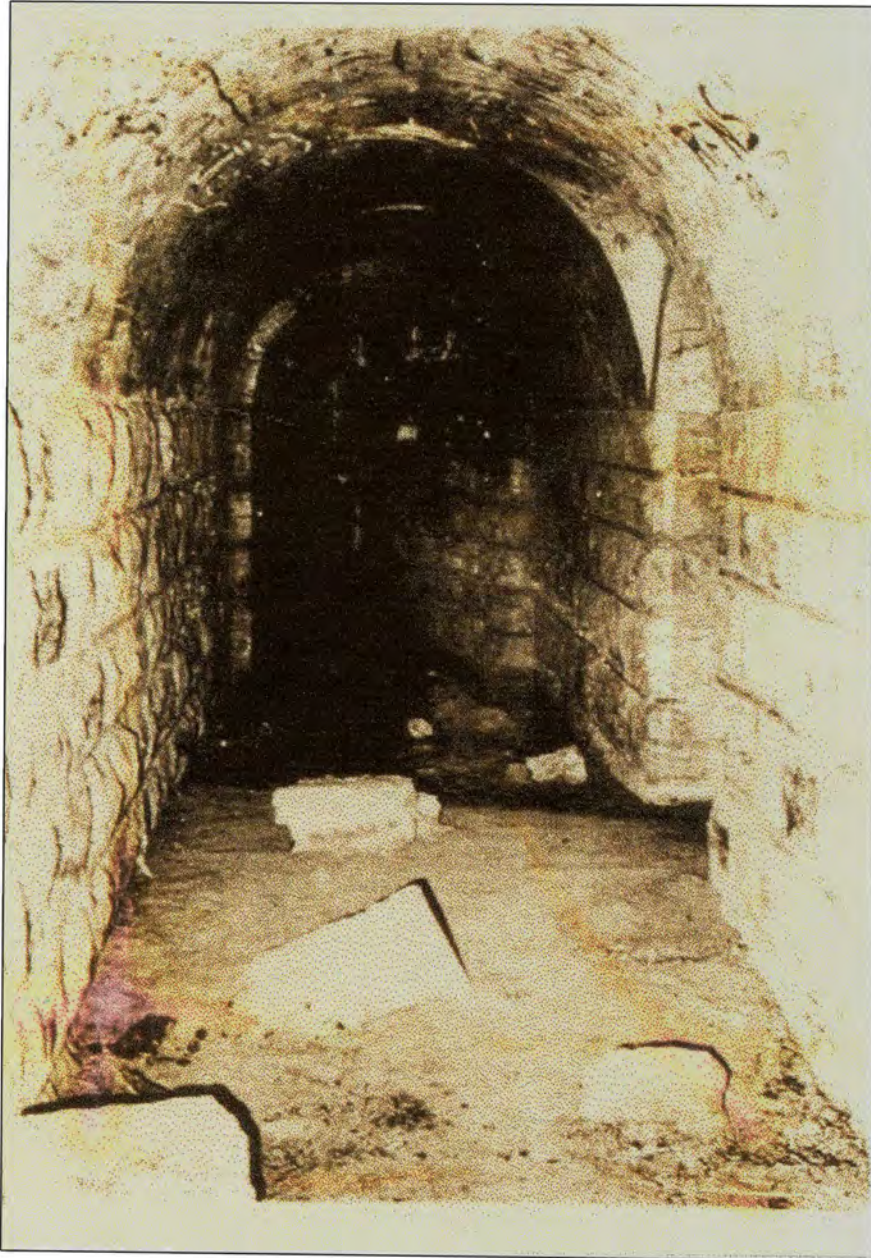
5.11 Hierdie foto toon bogenoemde in vervalte toestand. (T.E. Andrews-versameling).



5.12 Hierdie foto toon die oprit, die ingange tot die waterreservoir en twee vertrekke daaronder, die westelike ammunisieskag en die ingang tot die tunnel. (T.A.B. Foto 20910). Dit is omstreeks 1913 geneem.



5.13 Die westelike skag soos dit vandag daar uitsien. (T.E. Andrews-versameling).



5.14 Die westelike ammunisietonnel. (T.E. Andrews-versameling).



5.15 Die westelike skag, soos gesien vanuit die tunnel.



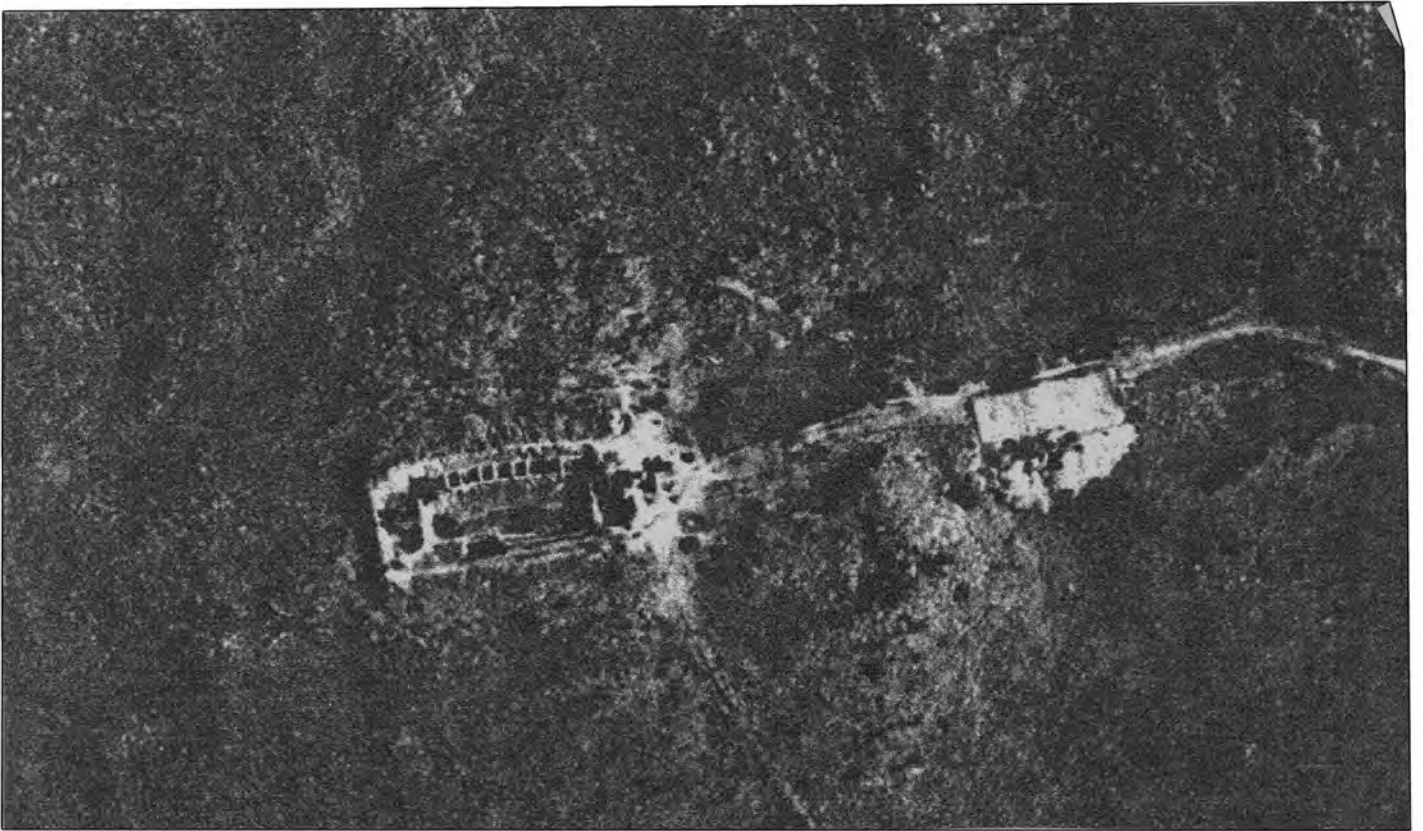
5.16 Die ingang tot die suidwestelike ammunisievertrek.



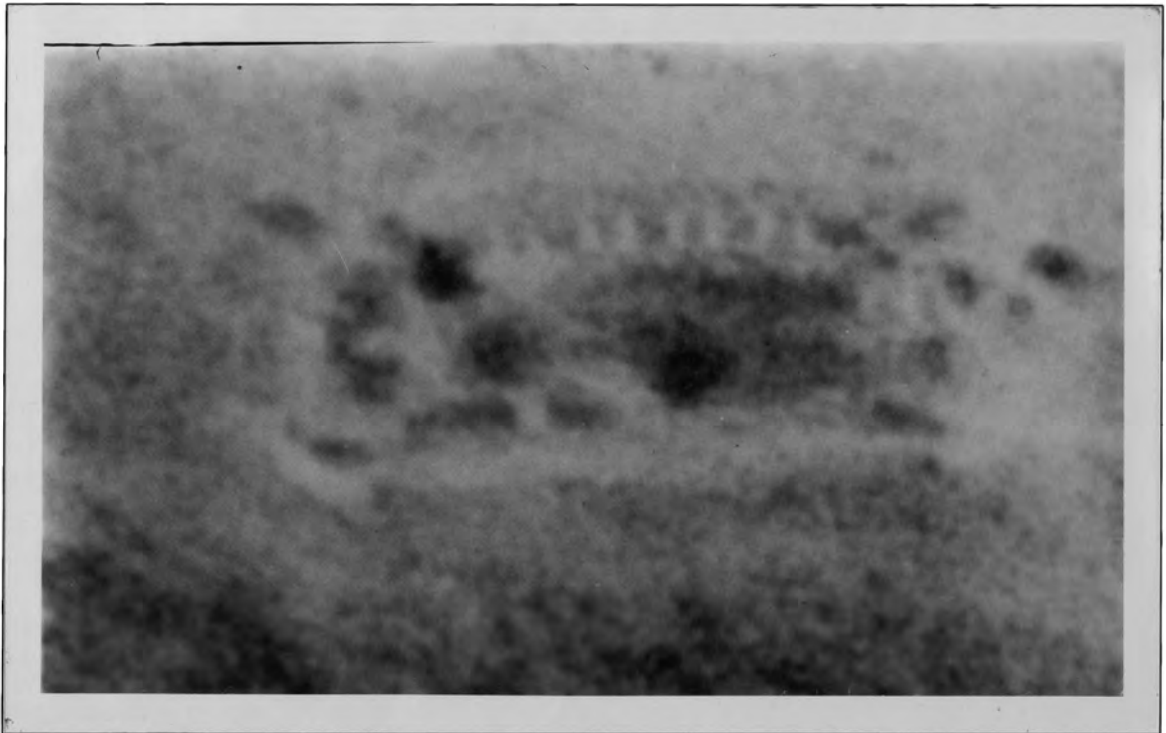
5.17 Die ingang tot die noordwestelike ammunisievertrek.



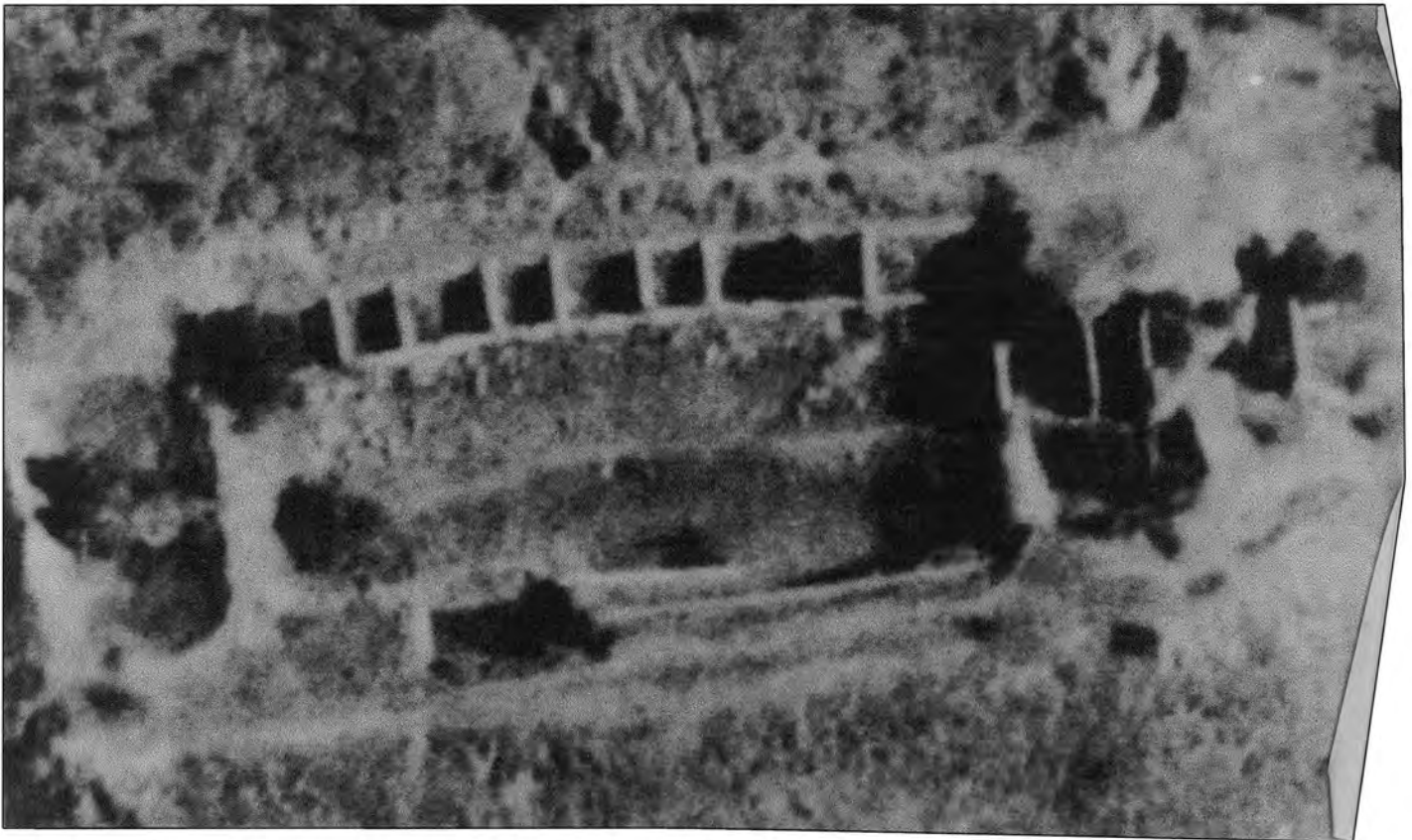
5.18 Oorblyfsels van die vloer van 'n moontlike waghuisie, oos van die fort.



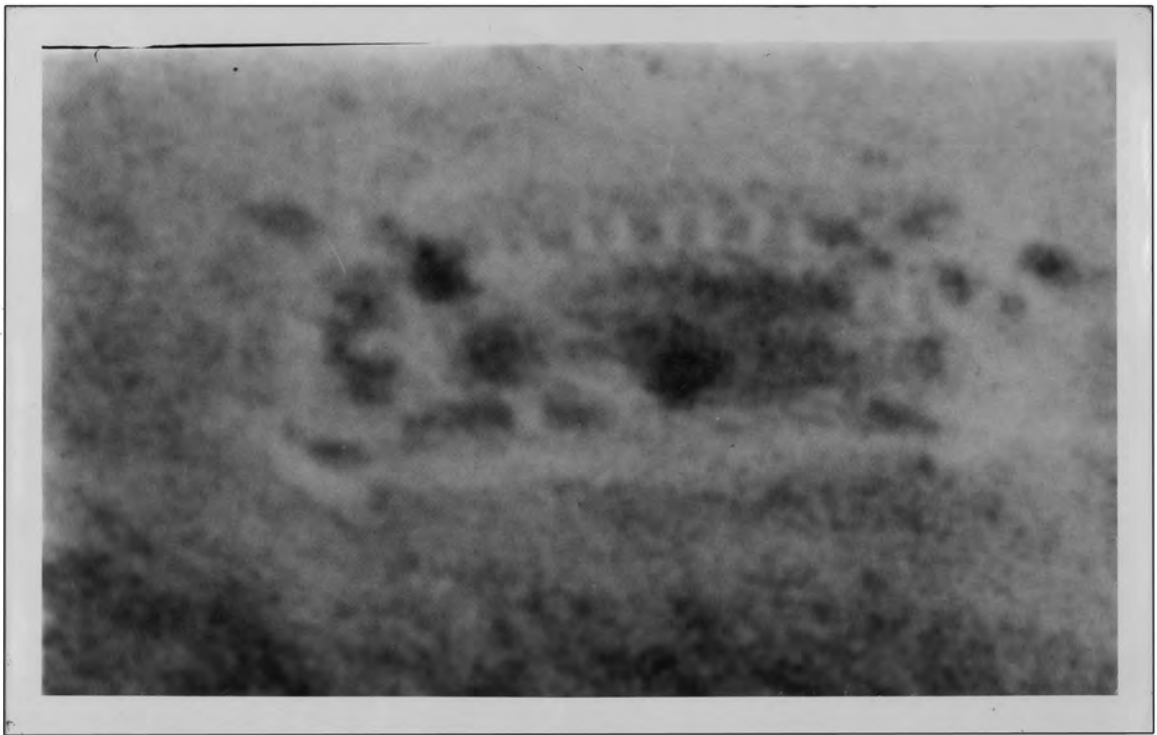
5.19 Lugfoto van die gebied waar Fort Daspoortrand voorkom.



5.20 Hierdie vergroting van die oudste lugfoto van die gebied waar Fort Daspoortrand voorkom, toon dat die dak van die fort reeds teen 1948 vernietig is.



5.21 'n Vergroting van 'n lugfoto van die gebied waar Fort Daspoortrand voorkom, geneem in 1968.



5.20 Hierdie vergroting van die oudste lugfoto van die gebied waar Fort Daspoortrand voorkom, toon dat die dak van die fort reeds teen 1948 vernietig is.

271-272

5.22

Terreinplan van Fort Daspoortrand

5.23

Terreinplan met die opgrawings daarop aangedui.

(Raadpleeg asseblief die Africana Kopie vir 5.22 en 5.23)

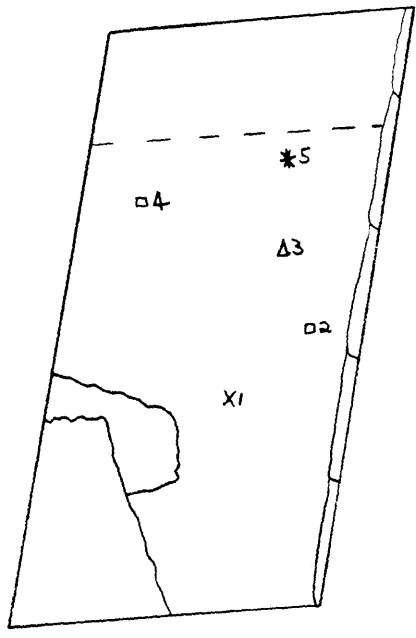
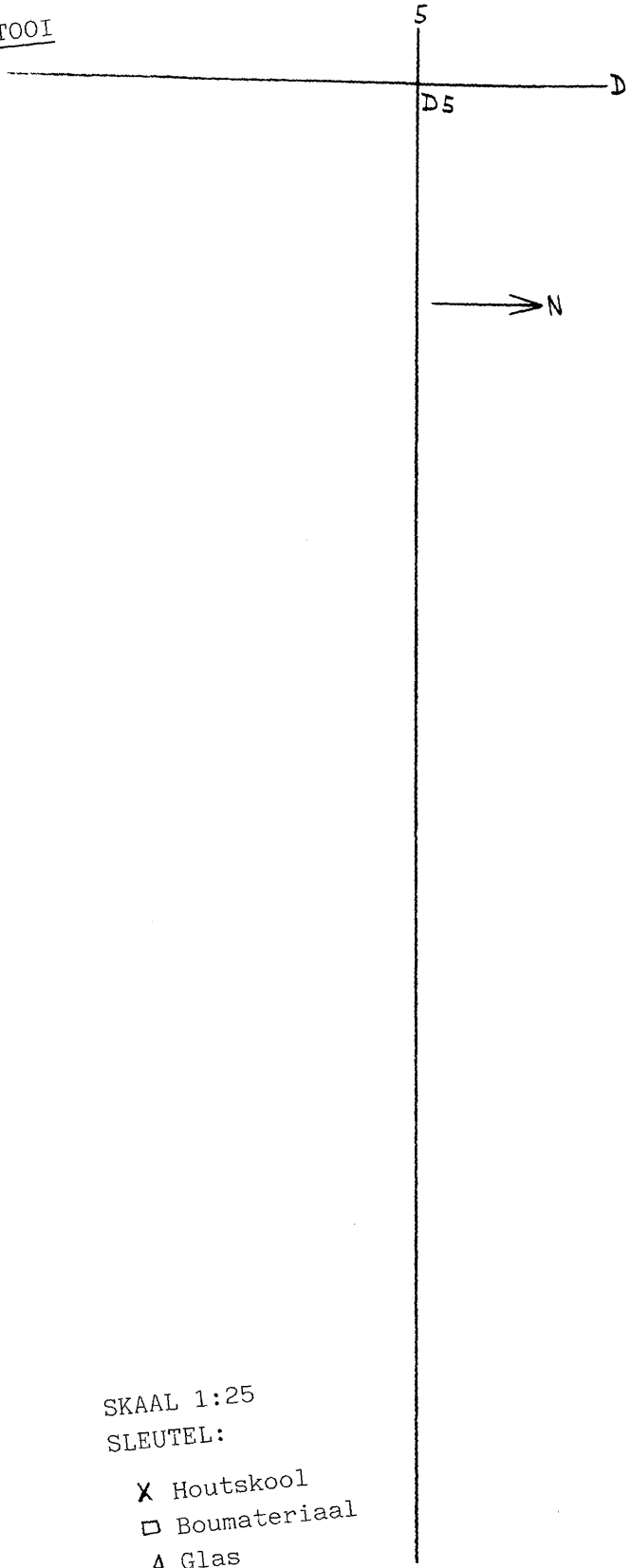


5.24 Die toetsloot in die westelike ammunisietonnel, 55cm diep.



5.25 Die voltooide toetsloot in die westelike ammunisietonnel, 70cm diep.

WESTELIKE AMMUNISIETONNEL - TOETSSLOOT VOLTOOI



DIEPTES:

- Toetssloot: 70cm
- Artefakte:
- (1) 56cm
- (2) 60cm
- (3 en 5) 52cm
- (4) 62cm

SKAAL 1:25

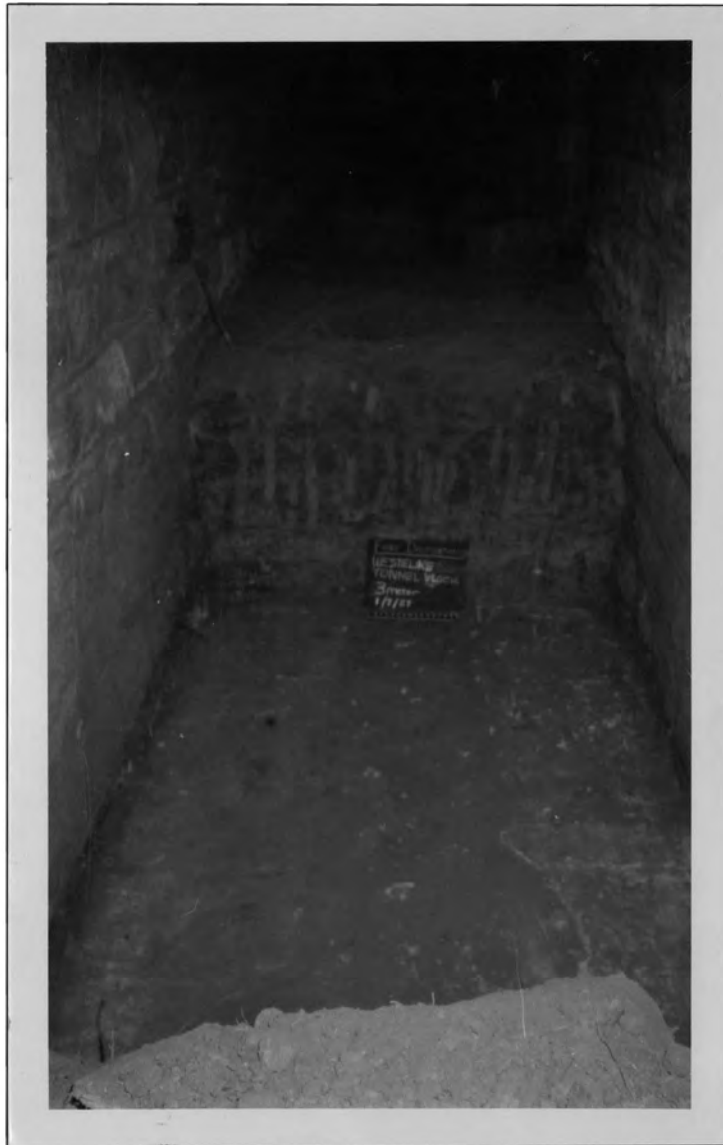
SLEUTEL:

- X Houtskool
- Boumateriaal
- △ Glas
- * Ander
- ⊞ Klip
- Spasie tussen sementblokke

5.26 Plan van die toetssloot.

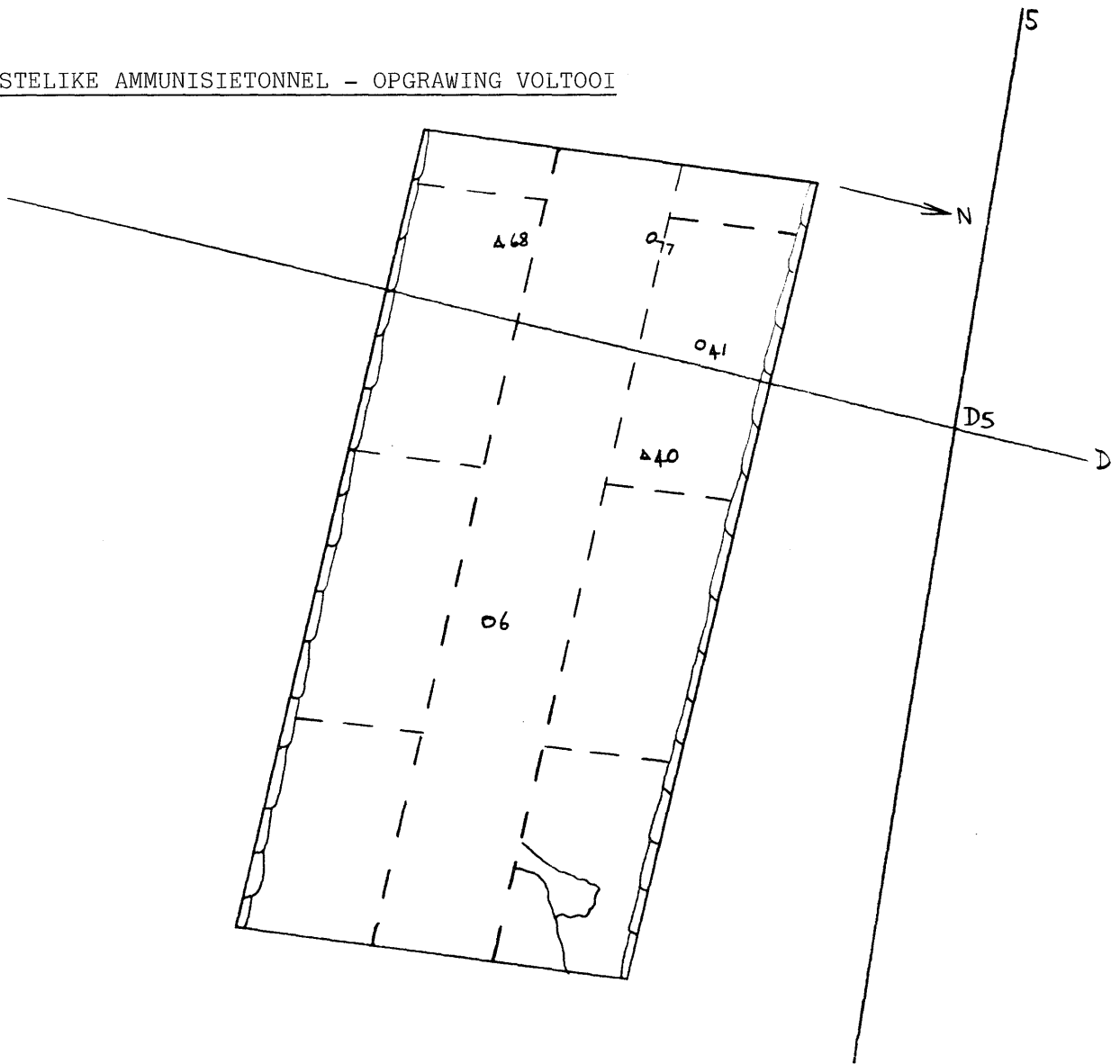


5.27 Die toetsloot verbreed oor die breedte van die gang.



5.28 Die voltooië opgraving.

WESTELIKE AMMUNISIETONNEL - OPGRAWING VOLTOOI



DIEPTES:

Opgraving: 70cm

Artefakte:

(6) 63cm

(41) 69cm

(68) 57cm

(40 en 77) 60cm

SKAAL 1:25

SLEUTEL:

△ Glas

○ Metaal

⊕ Klip

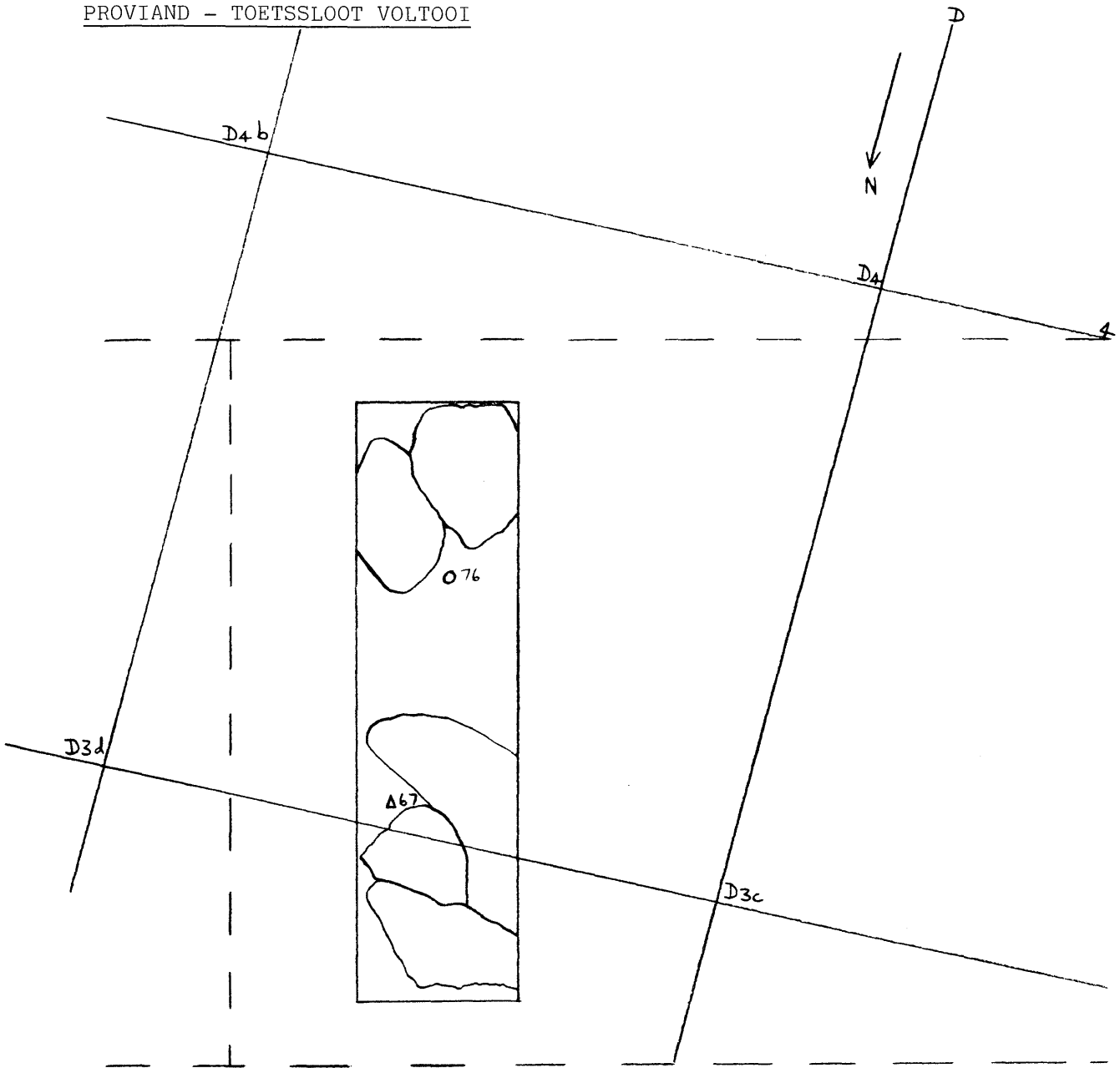
---Sementblokke

5.29 Plan van die voltooide opgraving.



5.30-5.31 Die toetssloot in die proviandkamer.

PROVIAND - TOETSSLOOT VOLTOOI



DIEPTES:

Gemeet vanaf Westelike sy van opgraving

Toetssloot: 60cm

Glas: 25cm

Metaal: 40cm

Betonblokke: 0-60cm

SKAAL 1:50

SLEUTEL:

○ Metaal

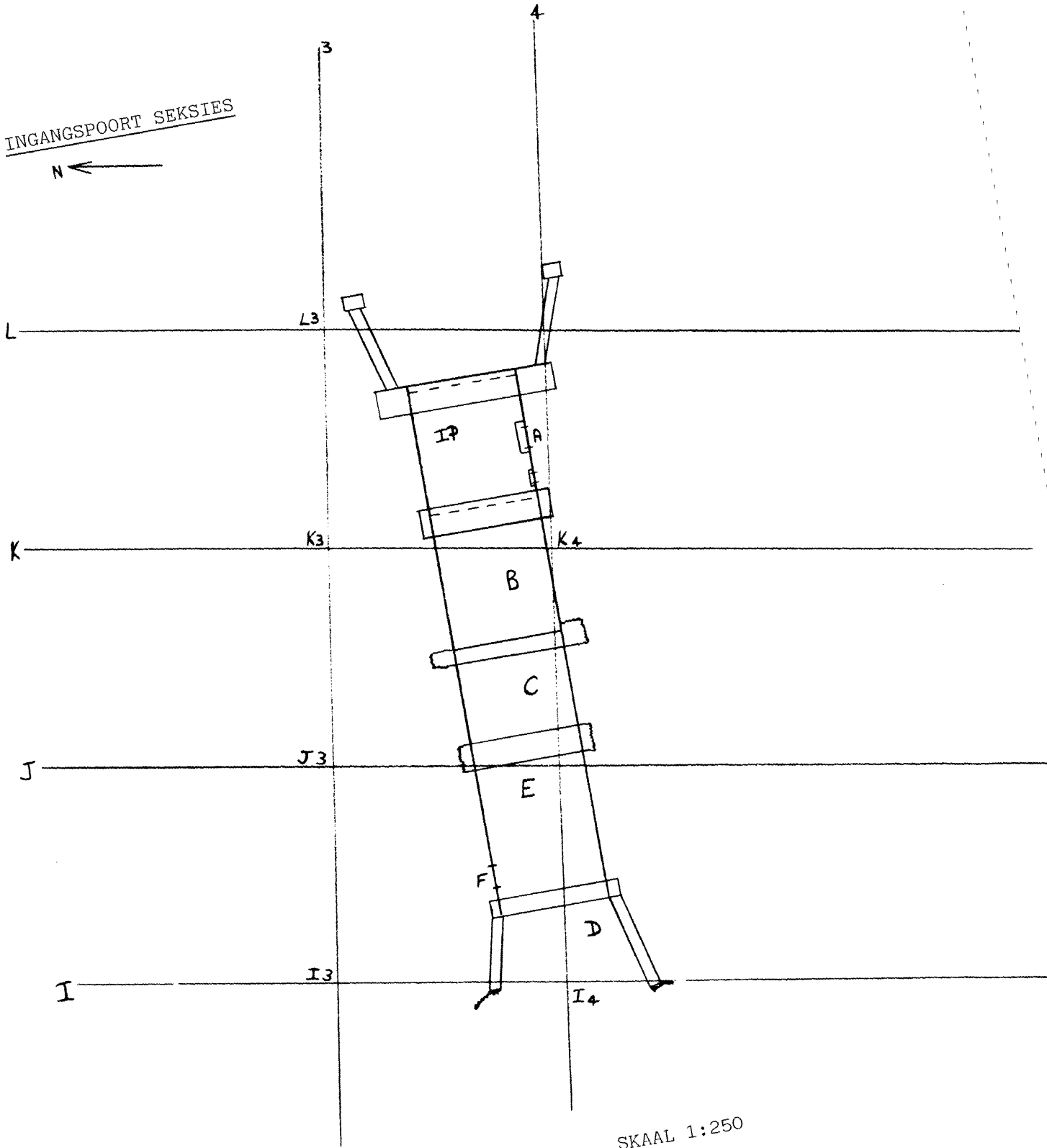
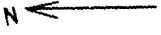
△ Glas

◊ Beton/Klip

--- Gepleisterde mure

5.32 Plan van die toetssloot in proviand.

INGANGSPOORT SEKSIES



SKAAL 1:250

SLEUTEL:

B Ingangspoort seksies

□ Boukonstruksie

--- Deur

‡ Opening in boustruktuur

5 33 Plan wat die verdeling van die ingangspoort in seksies aandui.



5.34 Die oop deure en drumpel van die ingangspoort-seksie.



5.35 Die geslote deure, geneem vanaf die binnekant. Reënwater het in die poort opgedam na die voltooiing van die opgrawings.



5.36 Die deur- en vensteropeninge van die vertrek in die ingangspoort, voor opgrawing.



5.37 Halfvoltooide opruiming van die ingangspoort-seksie.

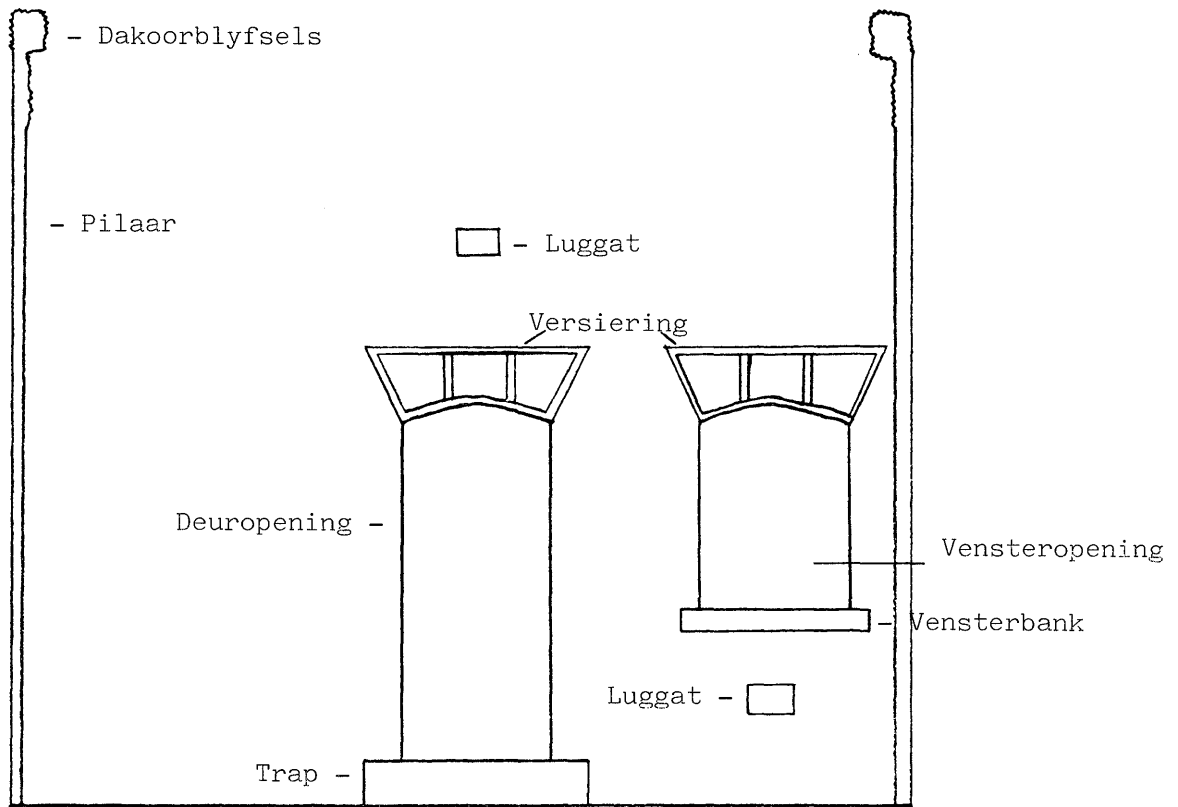


5.38 Die trap en ingang tot die vertrek in die ingangspoort.



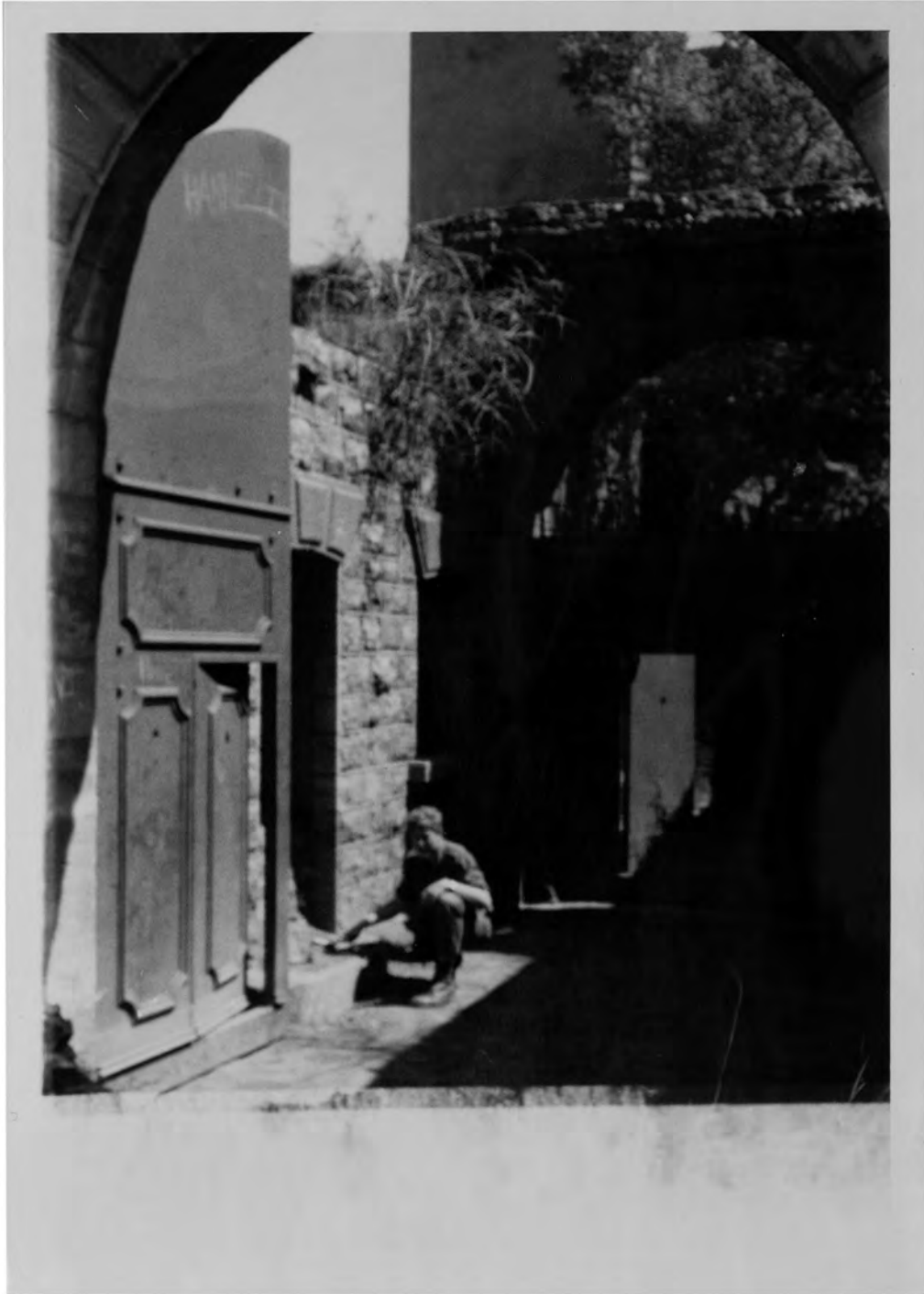
5.39 Die vensteropening van die vertrek in die ingangspoort.

INGANGSPOORT-SEKSIE - PROFIEL SUIDELIKE MUUR



SKAAL 1:50

5.40 Profiel van die ingangspoort-seksie.



5.41 Helpers besig met finale afronding aan die ingangspoort-seksie.

INGANGSPOORT SEKSIE



N ←

K

K'

SLEUTEL:

- X Metaalstaaf
- O Metaal ongeïdentifiseer
- * Blik
- ↗ Spyker
- Δ Glas
- ⊗ Ander
- ▭ Boukonstruksie
- Metaal in boukonstruksie
- ┌─┐ Drumpel

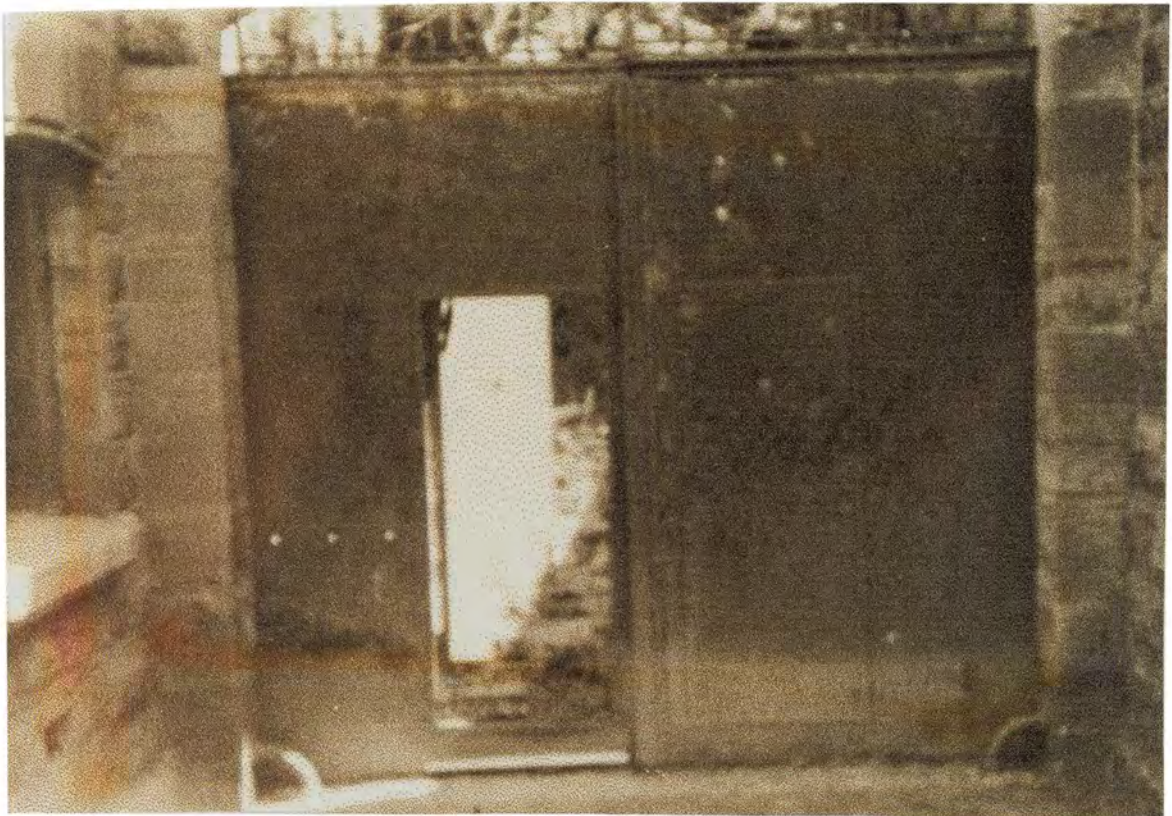
SKAAL 1:50
DIEPTES:

- Opgraving: 5,26m
- Artefakte:
- (7-13) 5,2-5,26m
- (14-21) 4,8-5,2m
- (22) 4,75m
- (23) 4,67m

5.42 Plan van die ingangspoort-seksie.



5.43 Die ingangspoort D-seksie voor opgraving.



5.44 Die ingangspoort B-seksie voor opgraving. Alle grond moes deur die halfoop deur verwyder word, totdat die deur kon oop.



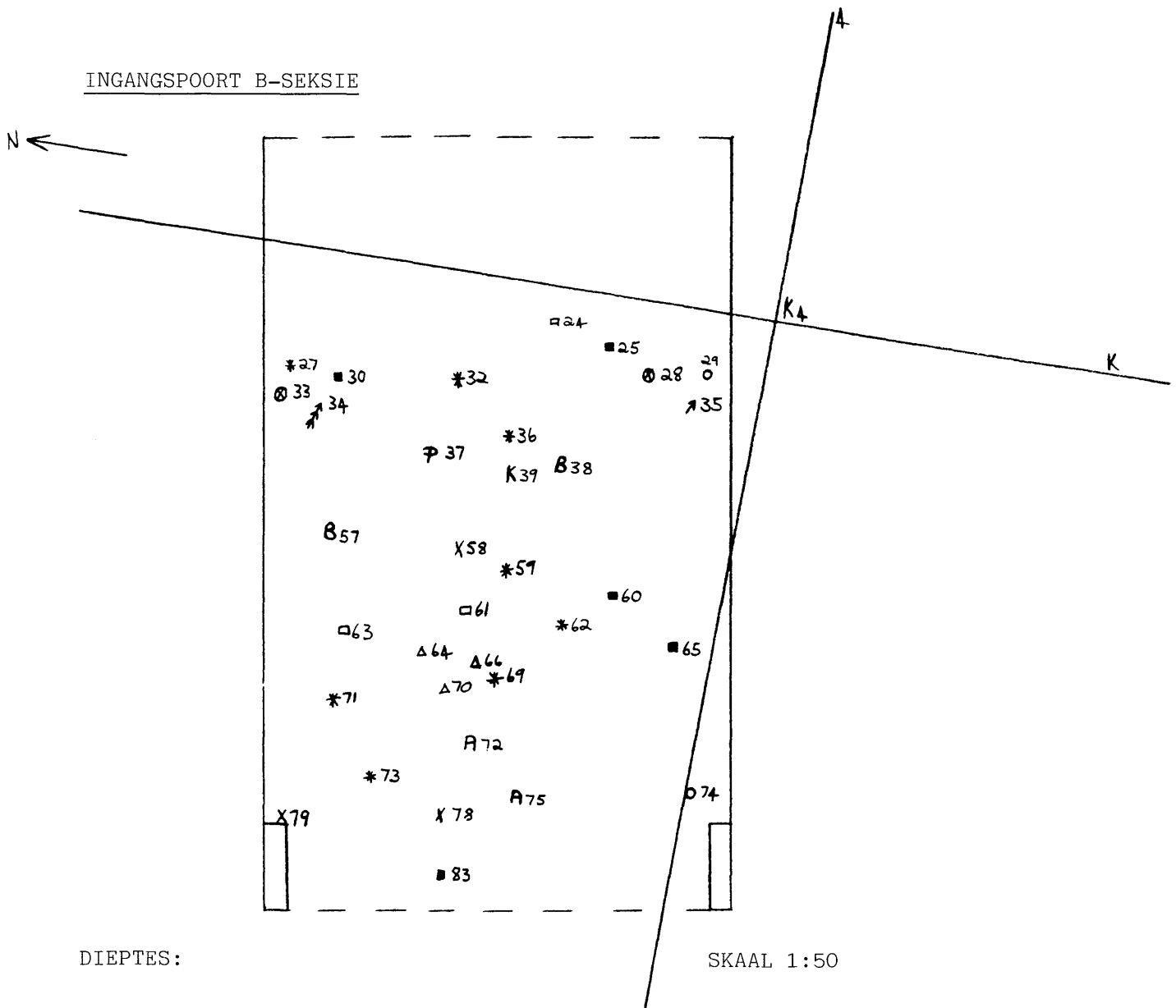
- 5.45 Vanweë die beperkte ruimte en die feit dat daar altyd skaduwees binne die ingangspoort val, is fotografering problematies. Hierdie foto van die drumpel tussen die ingangspoort- en ingangspoort B-seksies toon dit duidelik.



- 5.46 Die metaalpyp is waarskynlik gebruik om perde aan vas te maak. Vanweë die opdamming van water in die skoongemaakte ingangspoort is dit steeds nie moontlik om die fort deur die poort te betree nie.



5.47 Die deur is deur middel van 'n groot haak en ring in posisie gehou.



DIEPTES:

SKAAL 1:50

Opgraving: 5,26m

Artefakte:

- 3-3,2m - no. 73
- 3,2-3,4m - no.72
- 3,2-3,6m - no. 70-71
- 3,6-3,8m - no. 78
- 4-4,2m - no. 61, 64, 66, 69 en 74
- 4,2-4,4m - no. 27, 30, 32, 36, 37, 58, 59, 65 en 75
- 4,4-4,6m - no. 25, 38, 60 en 62
- 4,6-4,8 - no. 33,34, 57 en 63
- 4,8-5m - no. 29 en 35
- 5-5,2m - no. 24, 28, 39 en 79

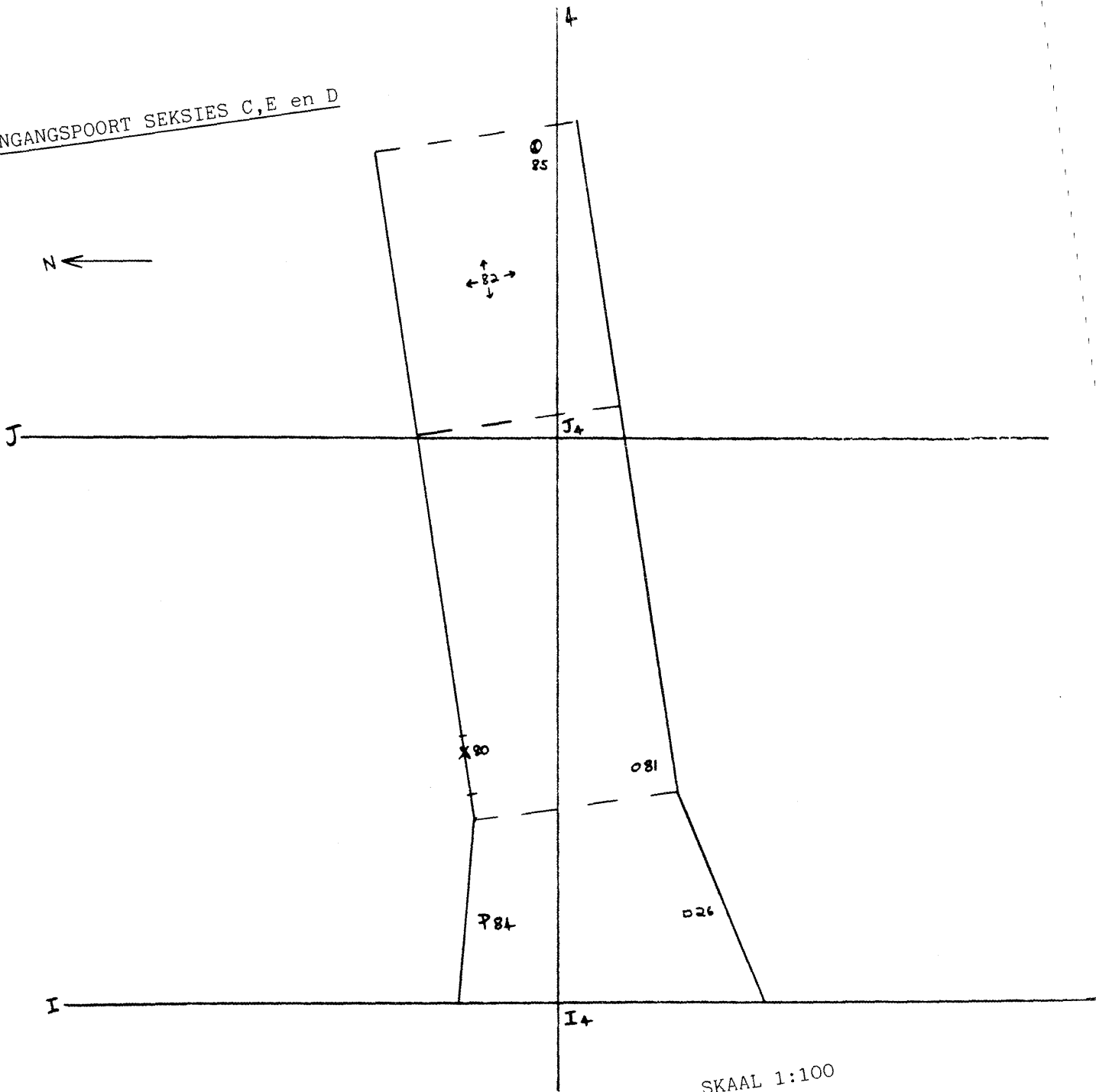
SLEUTEL:

- Ander metaal
- Draad
- * Blik
- ⊗ Wasser
- Metaal ongeïdentifiseer
- ↗ Skroef
- ↖ Spyker
- ⊕ Porselein
- B Pik
- ▭ Boukonstruksie
- K Knoop
- X Metaalstaaf
- △ Glas
- — — Argitektoniese bo
- A Ander artefakte



5.49 Die gang wat die ingangspoort en die machinenkamer met mekaar verbind.

INGANGSPOORT SEKSIES C, E en D



SKAAL 1:100

DIEPTES:

- 26-0,12m
- 80-2,96m
- 81-1,23m
- 84-0,18m
- 85-5,25m

SLEUTEL:

- Metaalplaat
- X Metaalpyp
- Metaal ongeïdentifiseer
- P Porselein
- ↔ Spykers - presiese posisie
- ⊙ Knoop
- Argitektoniese boë

van die ingangspoort se C-, E- en D-seksie.



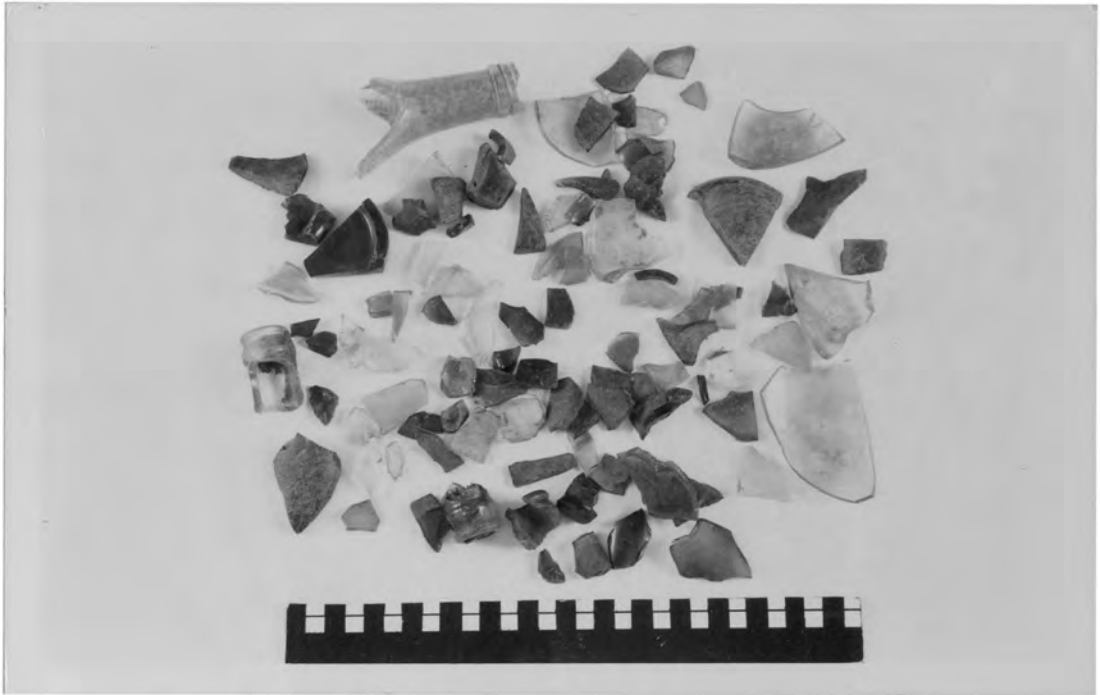
5.51-5.52 Porselein wat as isoleermateriaal in die elektrisiteitstelsel van die fort gedien het.



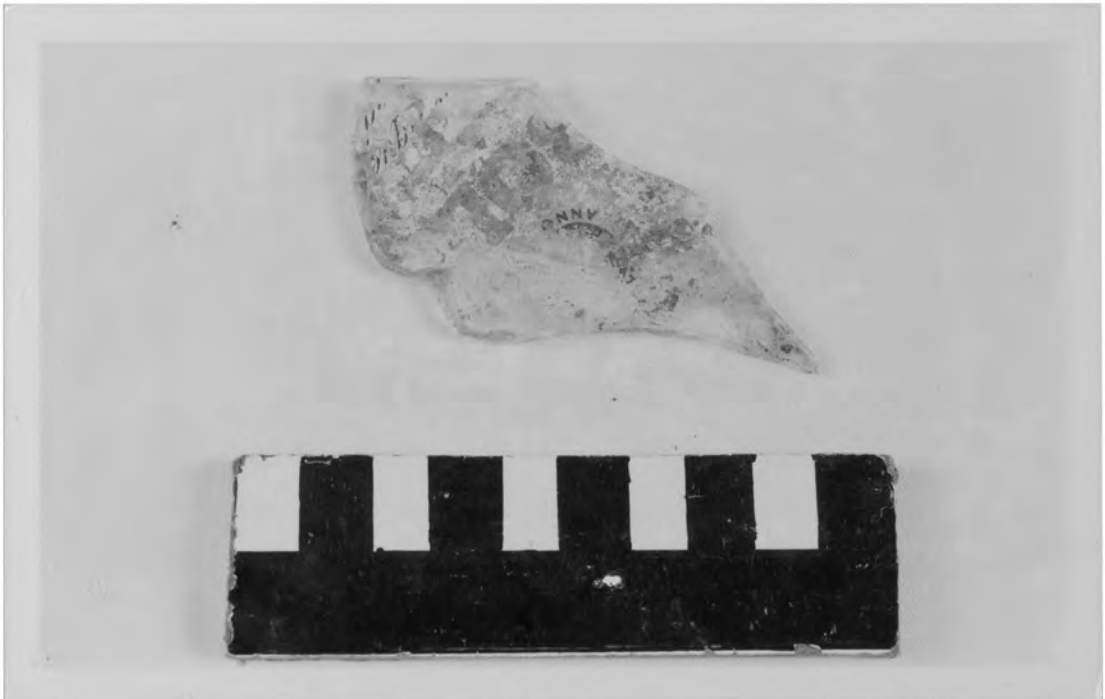
5.53 Hierdie porseleinskerwe is op die oppervlakte versamel en is waarskynlik jonger as die fort.



5.54 Kop van 'n bottel, waarskynlik resent.



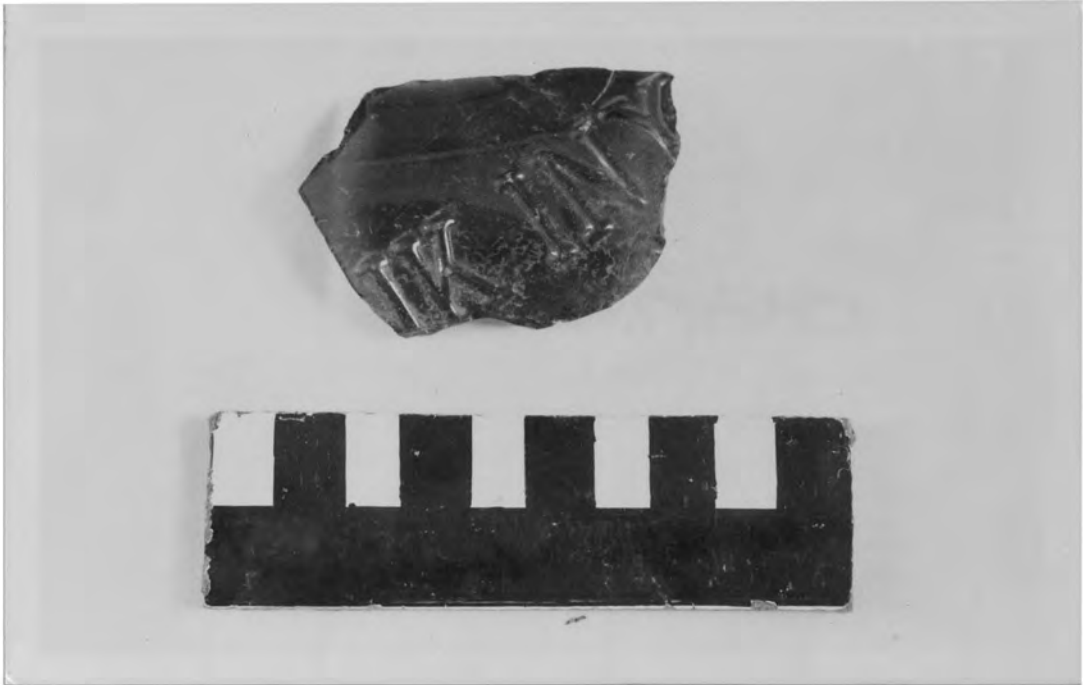
5.55 'n Verskeidenheid glasskerwe.



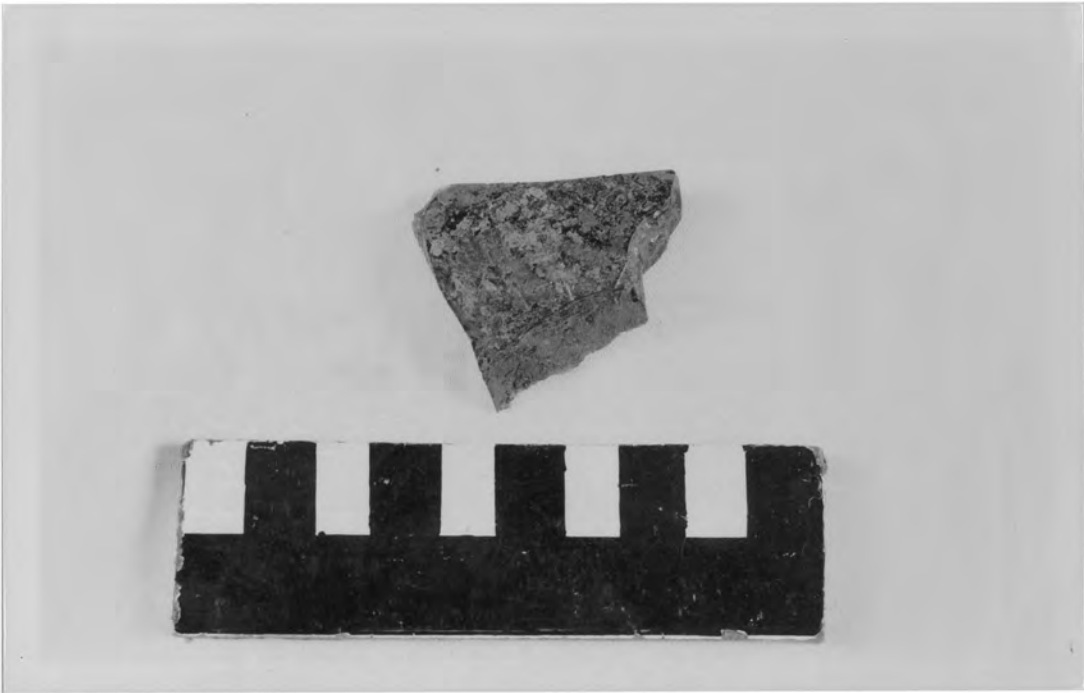
5.56 Glasskerf, afkomstig van 'n Bols brandewynbottel.



5.57-5.58 Die onder- en syaansig van 'n laat negentiende-eeuse bierbottelglasskerf.



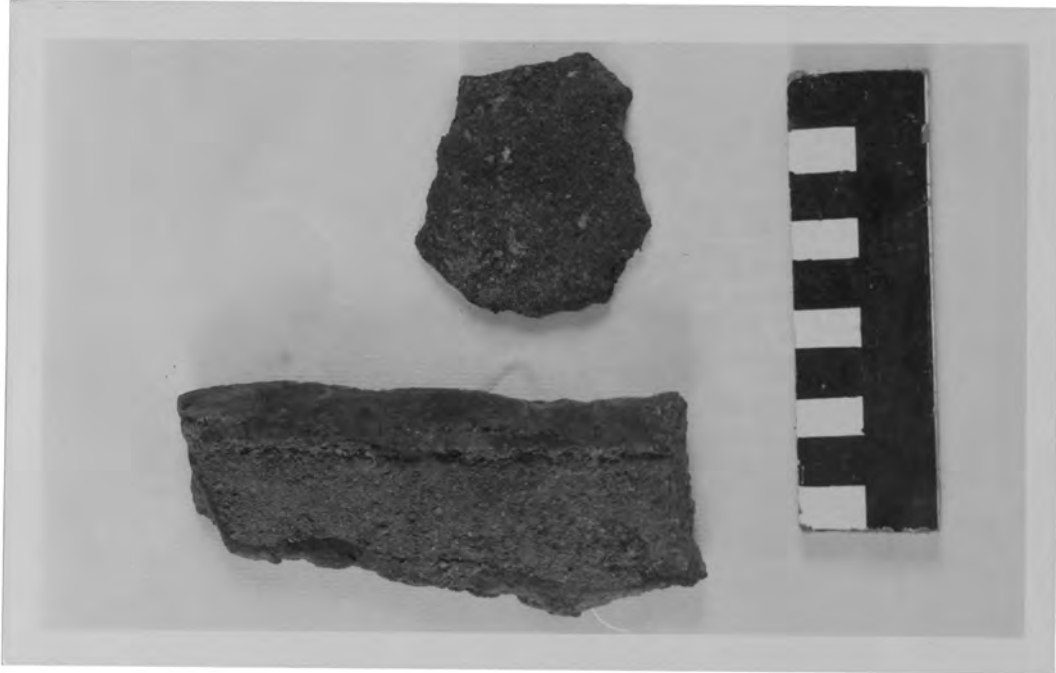
5.59-5.60 Laat negentiende-eeuse glasskerwe. Dit stem ooreen met die tyd toe die fort gebou is.



5.61 'n Glasskerf wat in die ingangspoort-seksie gevind is.



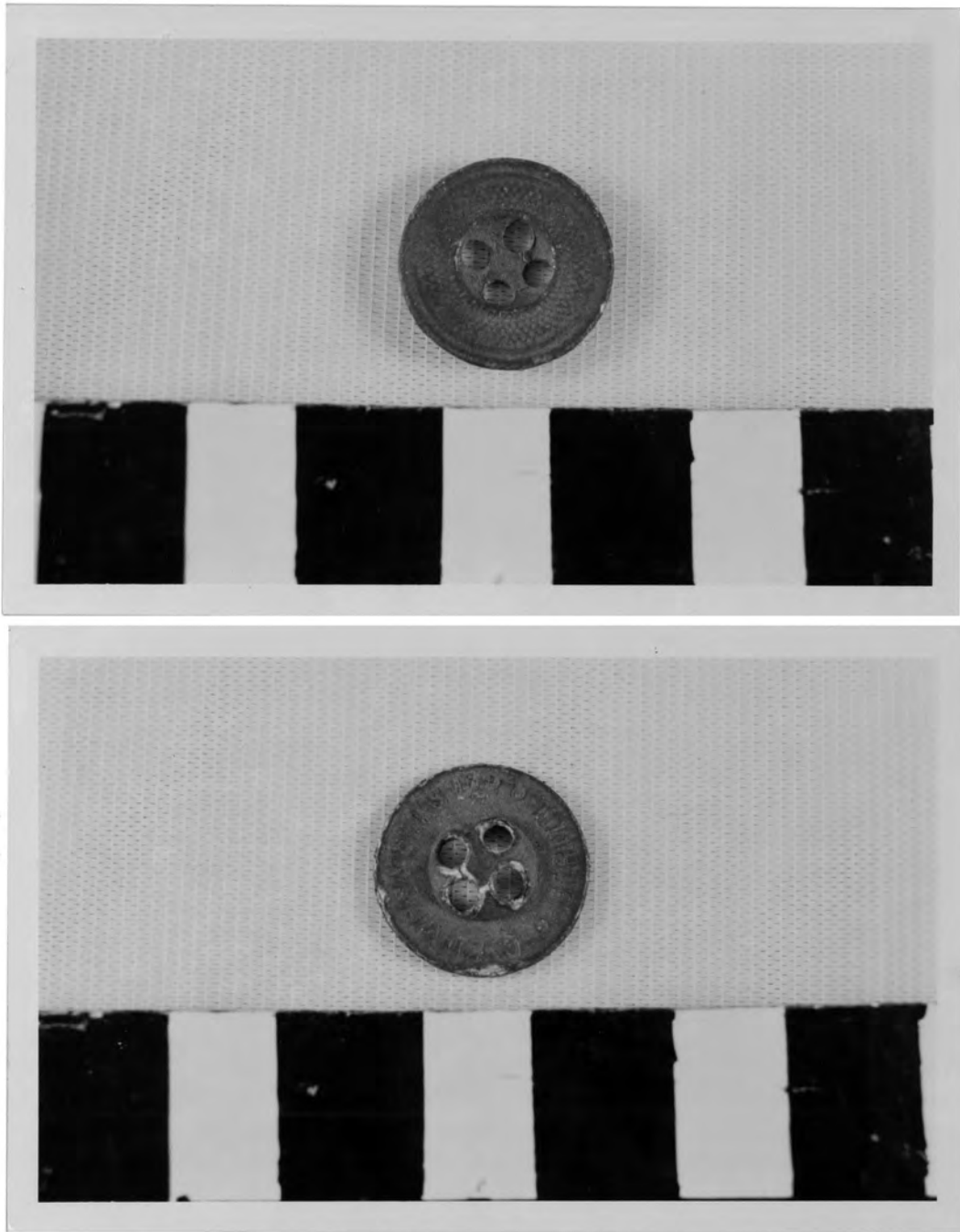
5.62 'n Bierbottelglasskerf wat meer resent as die fort is.



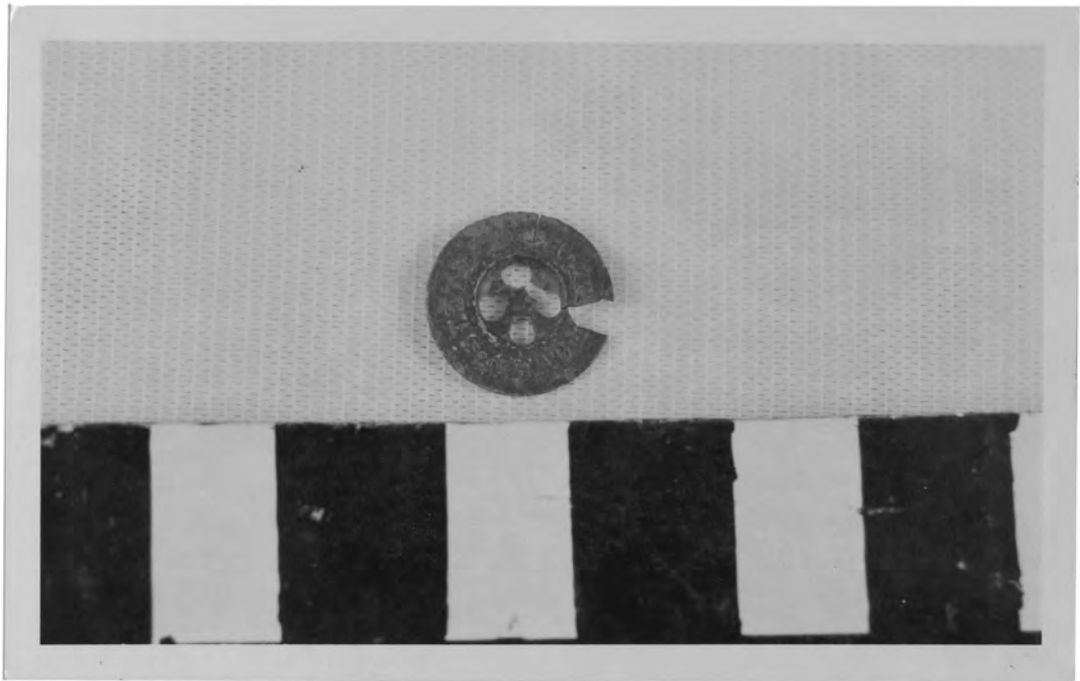
5.63 Stukke pik wat gebruik is om die dakke waterdig te maak.



5.64 Baksteen wat uit 'n vullisgat, oos van die fort kom. Dit stem nie ooreen met enige van die bakstene wat in die konstruksie van die fort gebruik is nie.



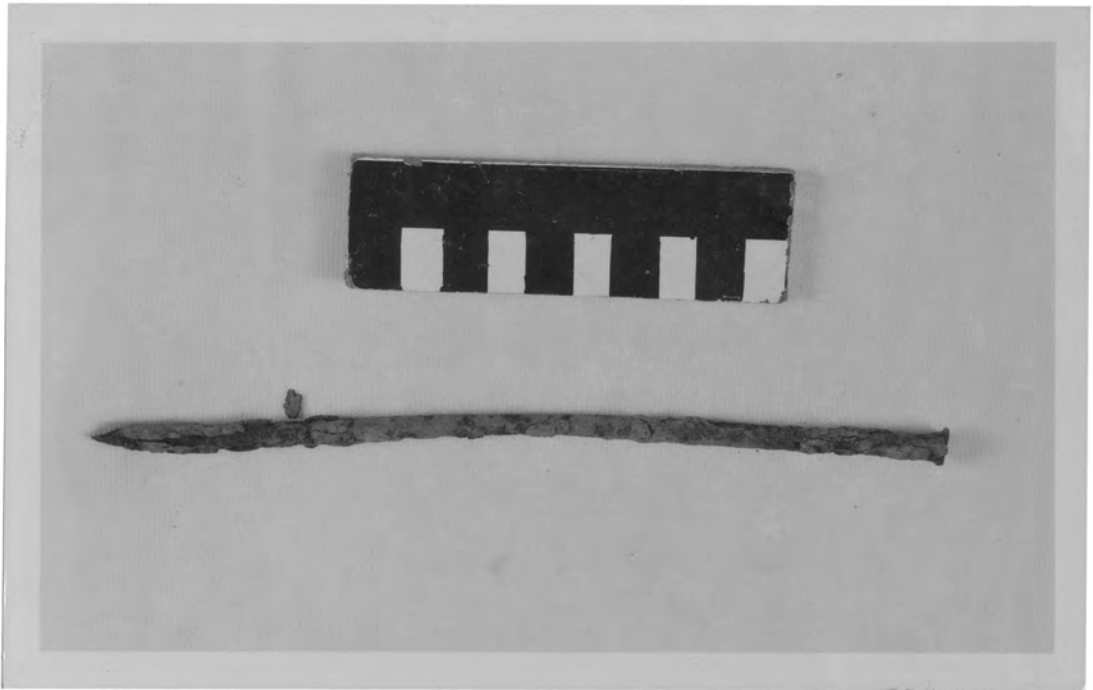
5.65-5.66 Voor- en agteraansig van 'n broeksknoop, afkomstig van 'n Britse uniform.



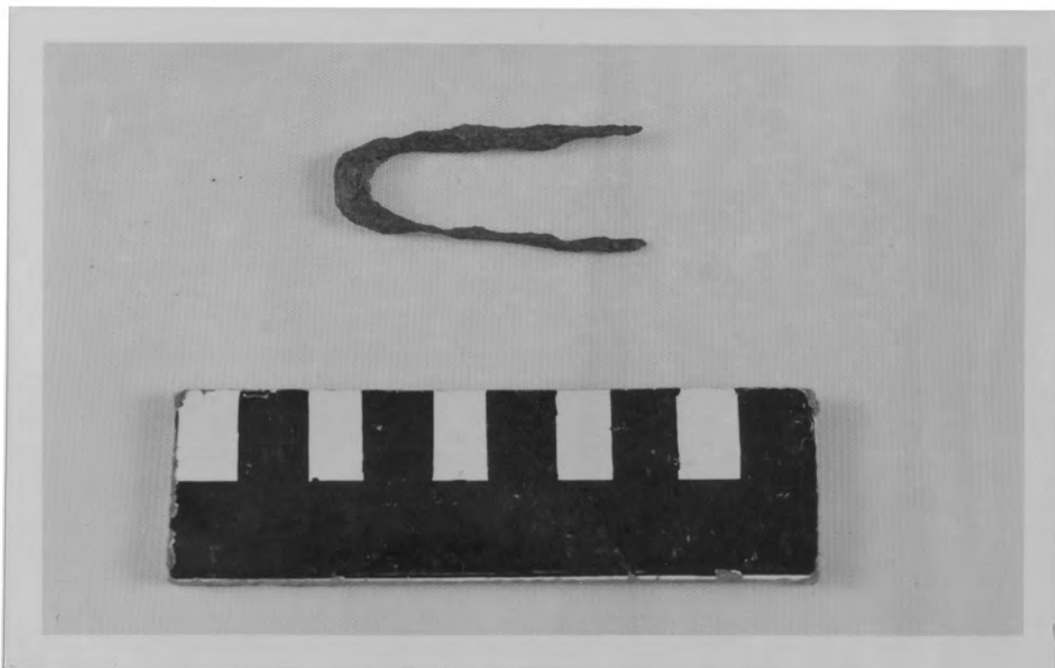
5.67-5.68 Gulpsknope, afkomstig van Britse uniforms.



5.69–5.70 'n Verskeidenheid spykers en 'n wasser.



5.71 Hierdie spyker uit die ingangspoort-seksie se verwering dui daarop dat dit tydgenootlike met die fort is.



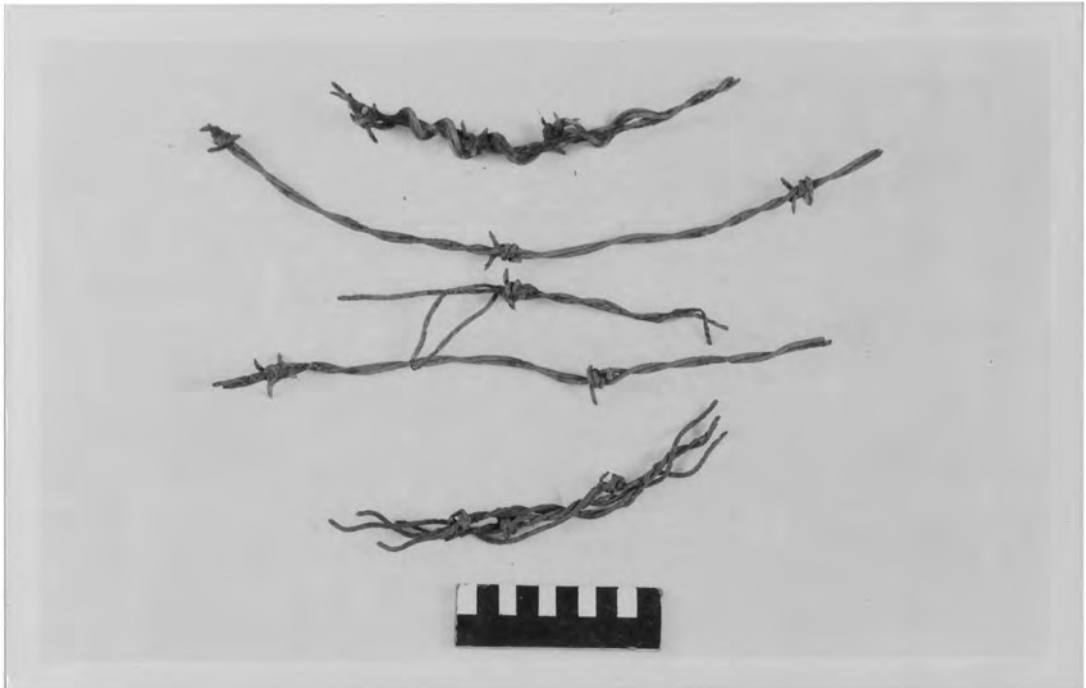
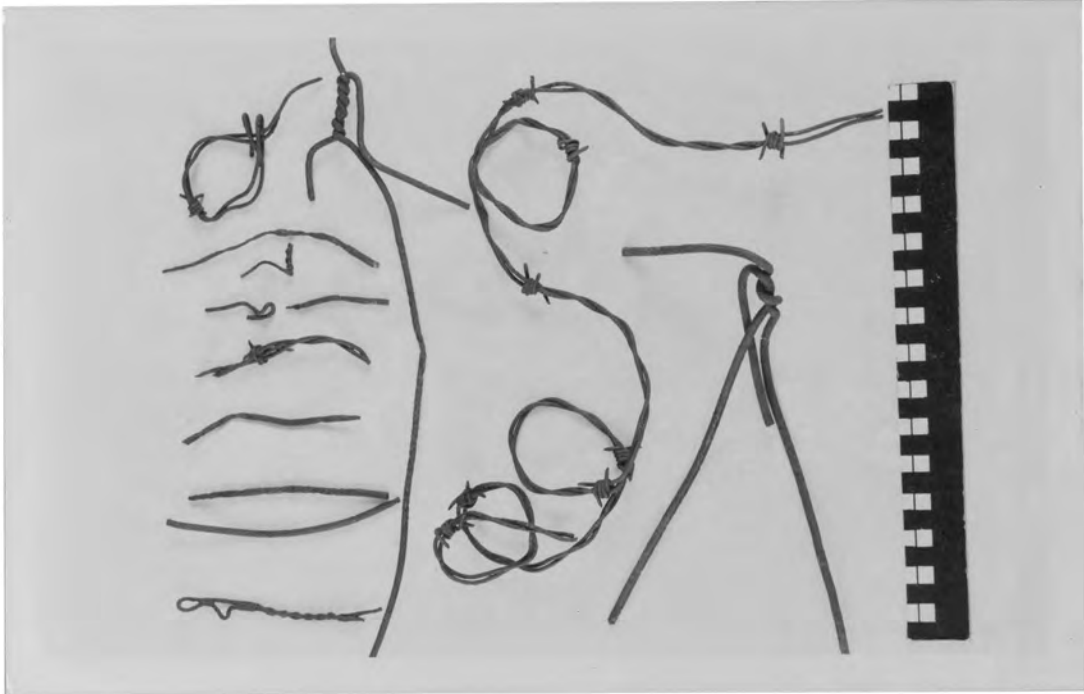
5.72 'n Hoefysterspyker.



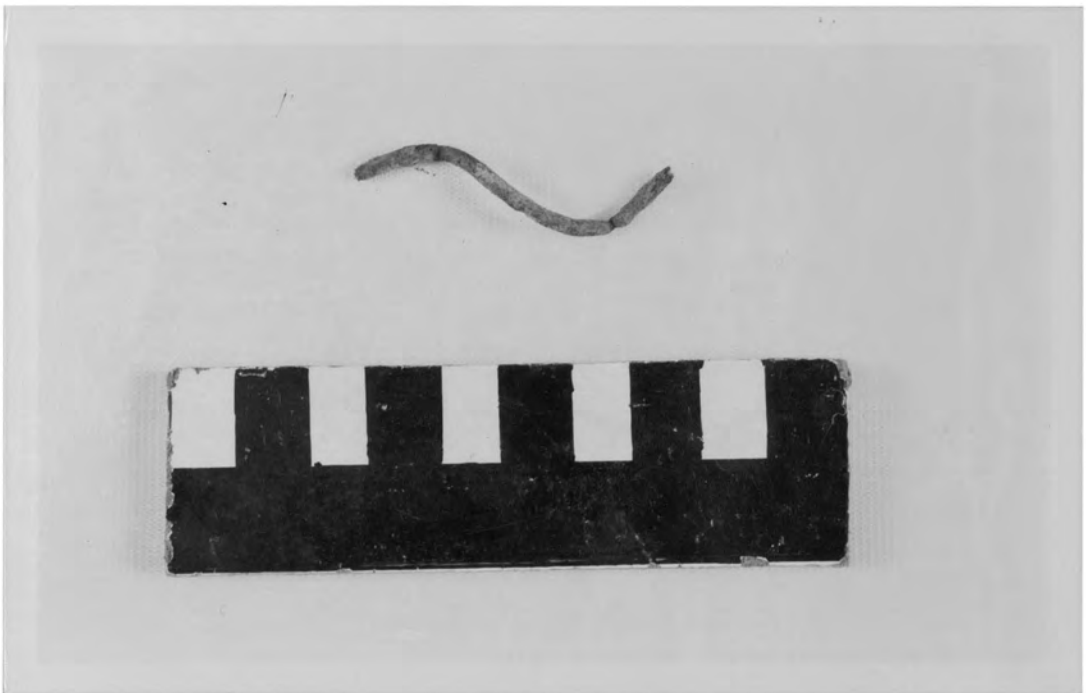
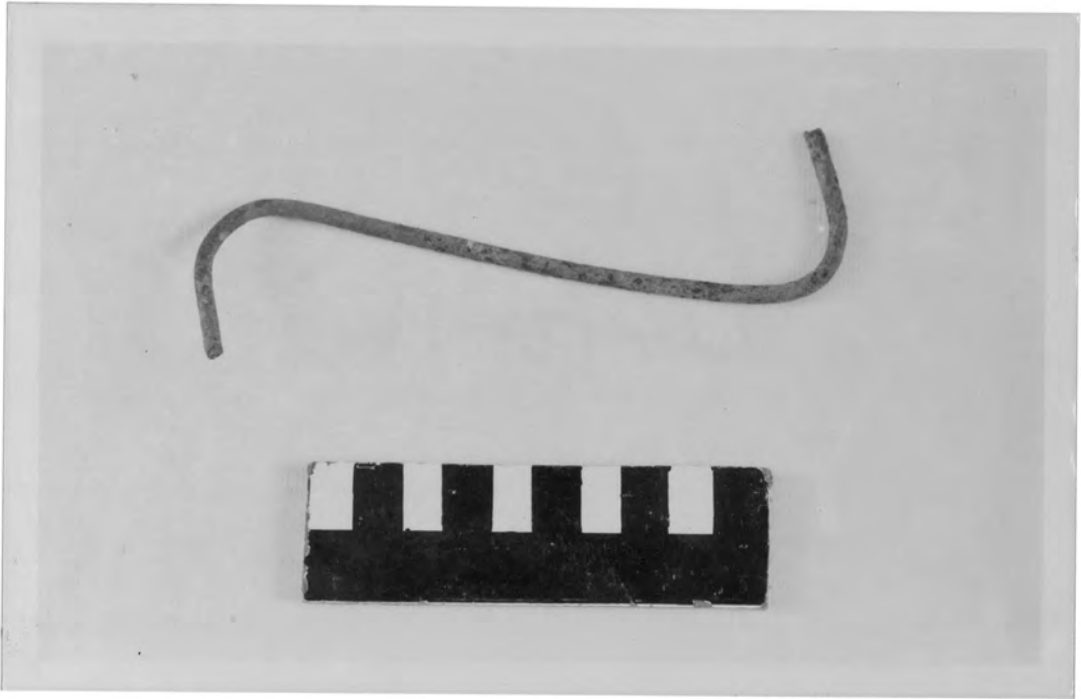
5.73 'n Groot spyker.



5.74 Stukke draad en spykers wat op die oppervlakte versamel is.



5.75-5.76 Draad, wat waarskynlik deel van versperrings rondom die fort was.



5.77-5.78 Draad, wat by Fort Daspoortrand opgegrawe is.



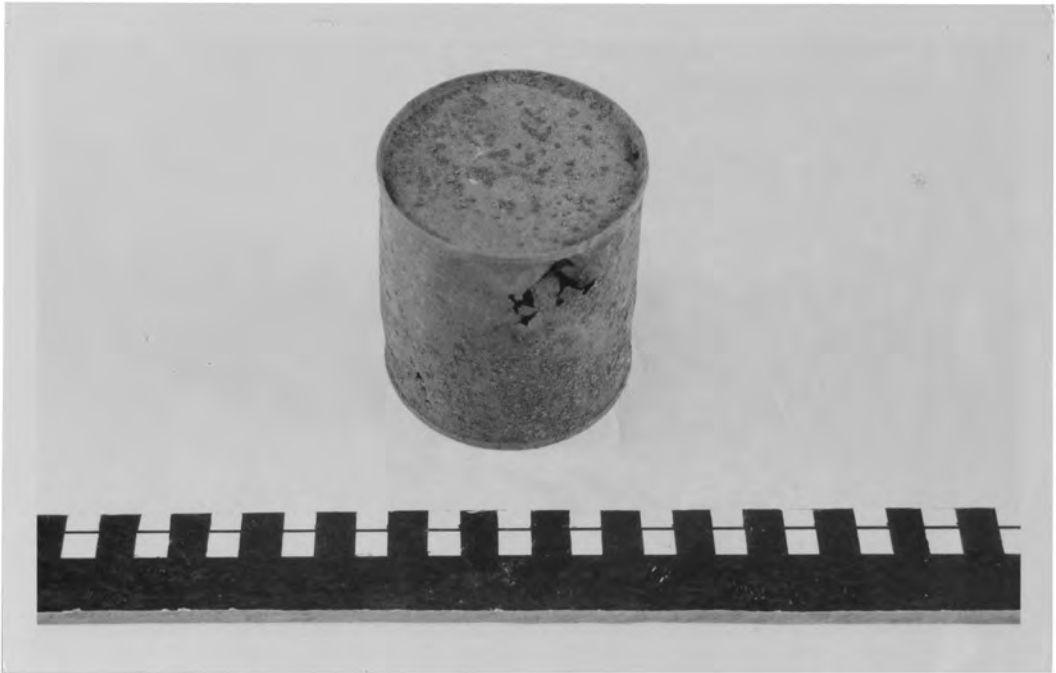
5.79 Sink, gevind in die ingangspoort-seksie.



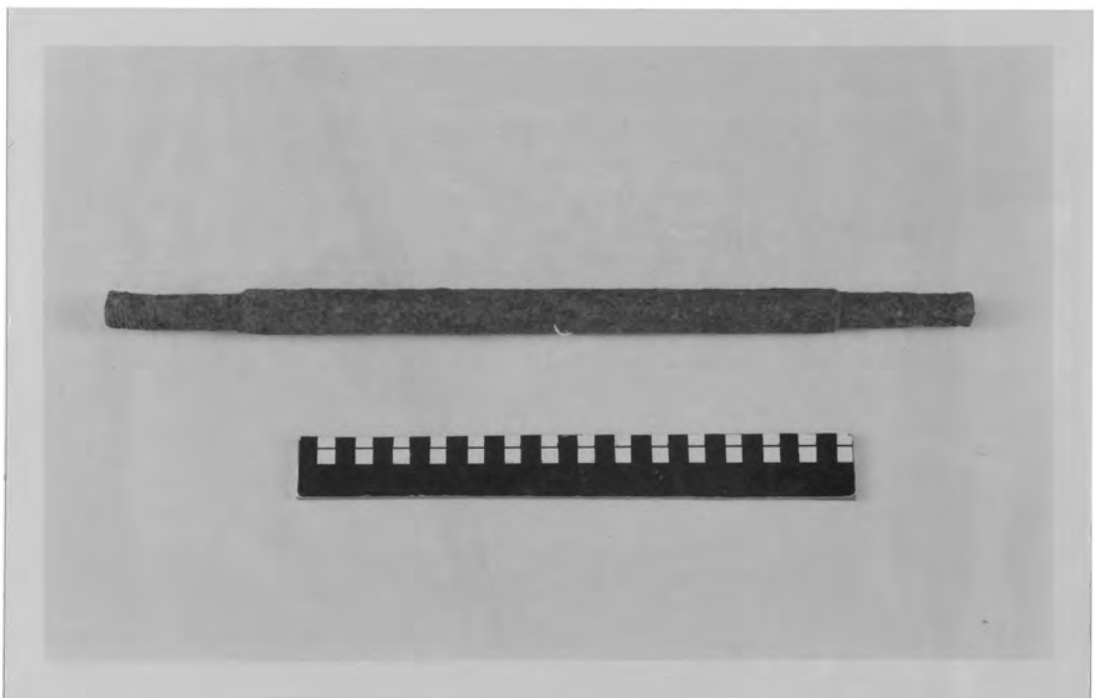
5.80 Blikke, waarskynlik meer resent as die fort.



5.81-5.82 Verroesste stukke blik uit die ingangspoort.



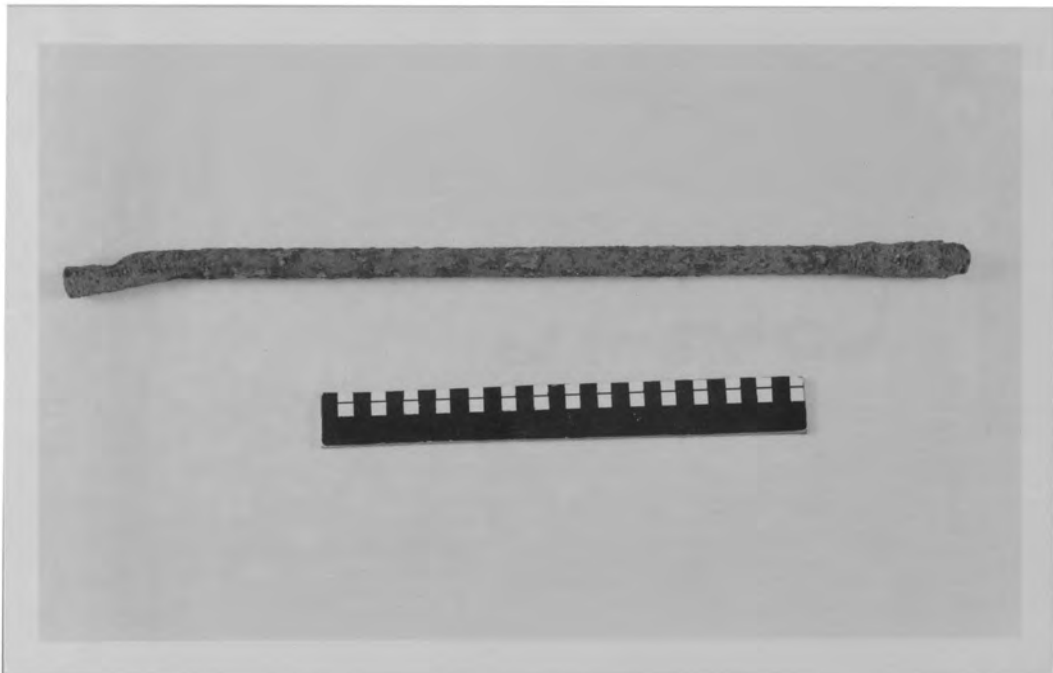
5.83 Kondensmelkblik, afgelei uit die twee gaatjies aan die bokant. Dit is waarskynlik resent.



5.84 Hierdie metaalstaaf lyk of dit die as van 'n klein waentjie kon gewees het.



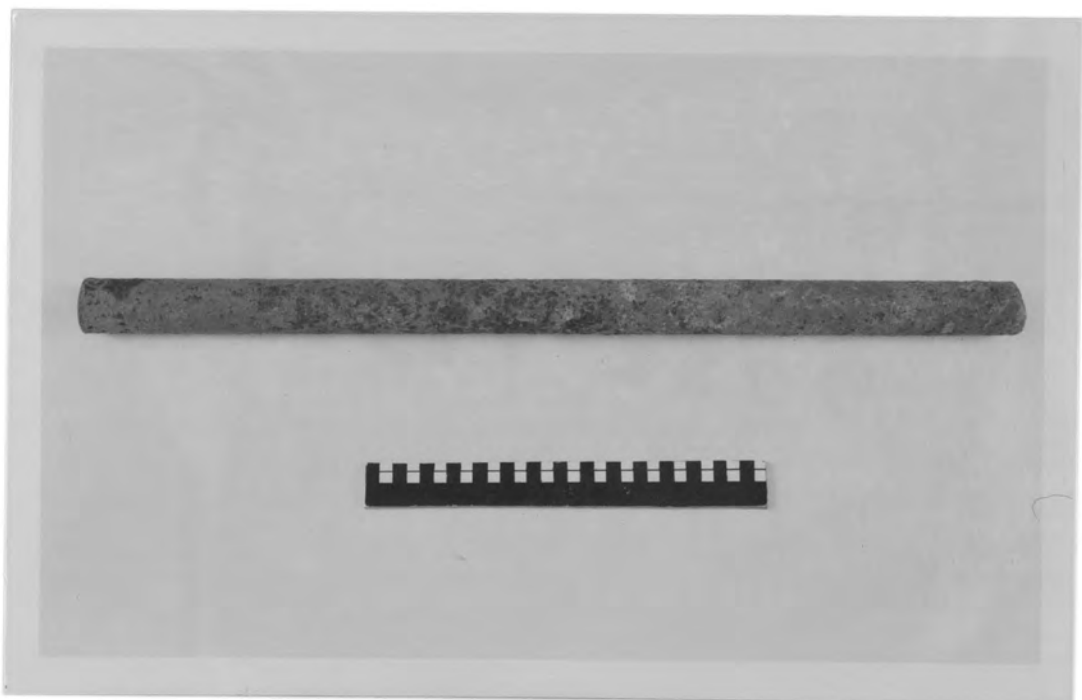
5.85 Onderdele van 'n wa-onderstel.



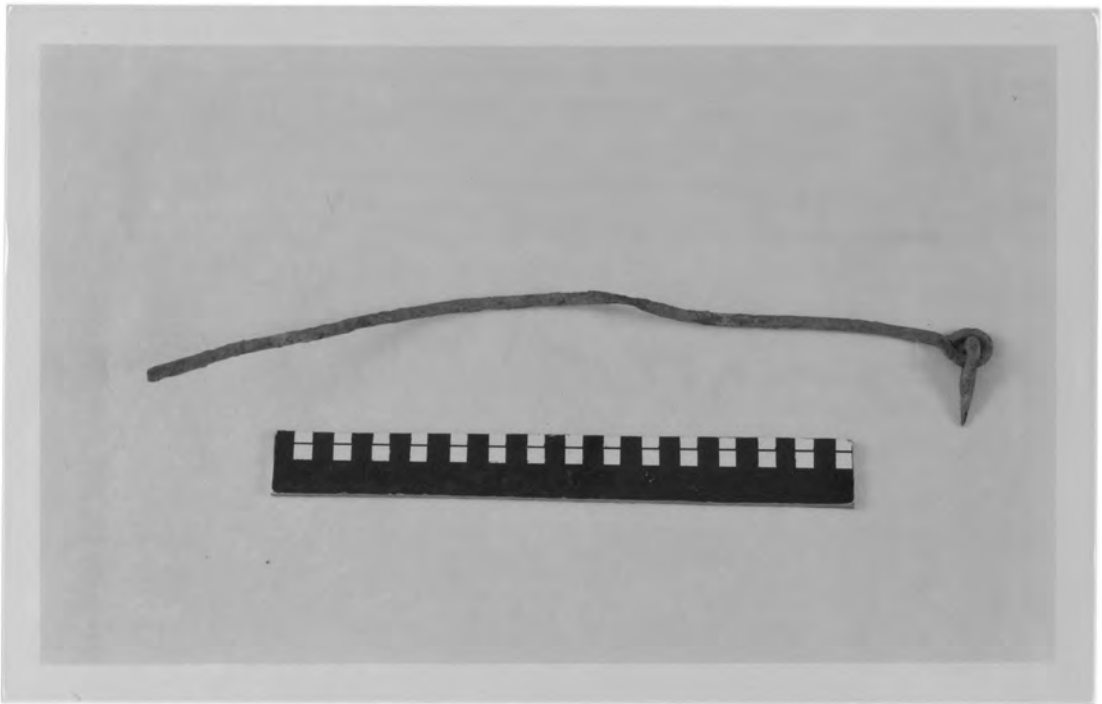
5.86 'n Metaalstaaf, met skroefringe aan die een kant.



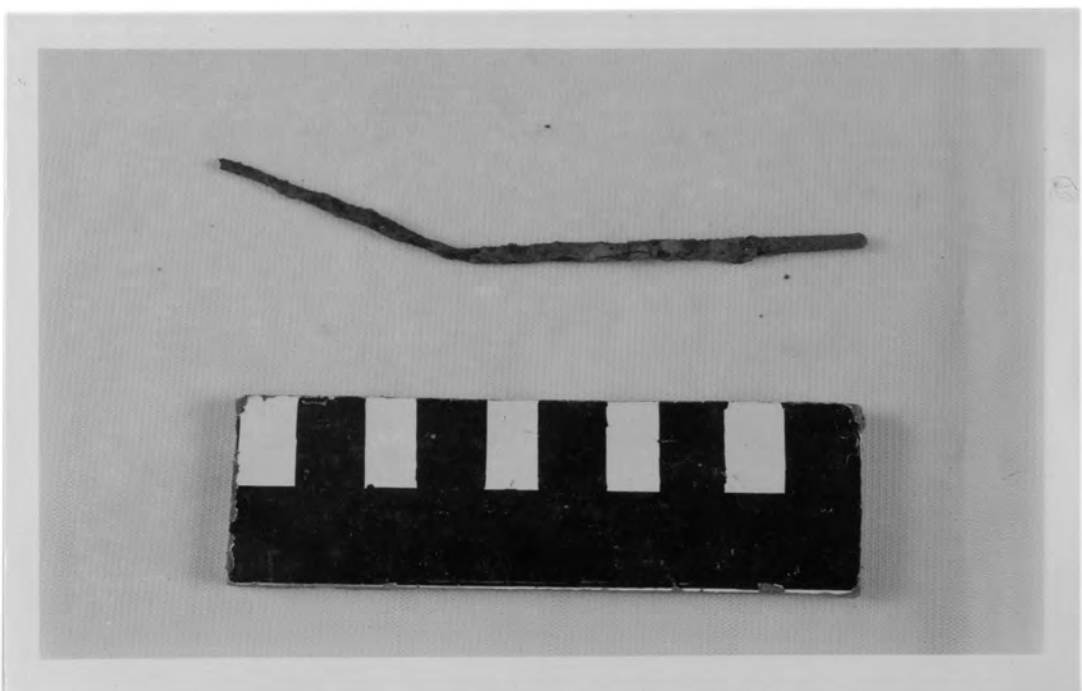
5.87 Hierdie is 'n stuk metaal wat met porselein omhul is. Dit het moontlik iets met die elektrisiteitstelsel van die fort te doen gehad.



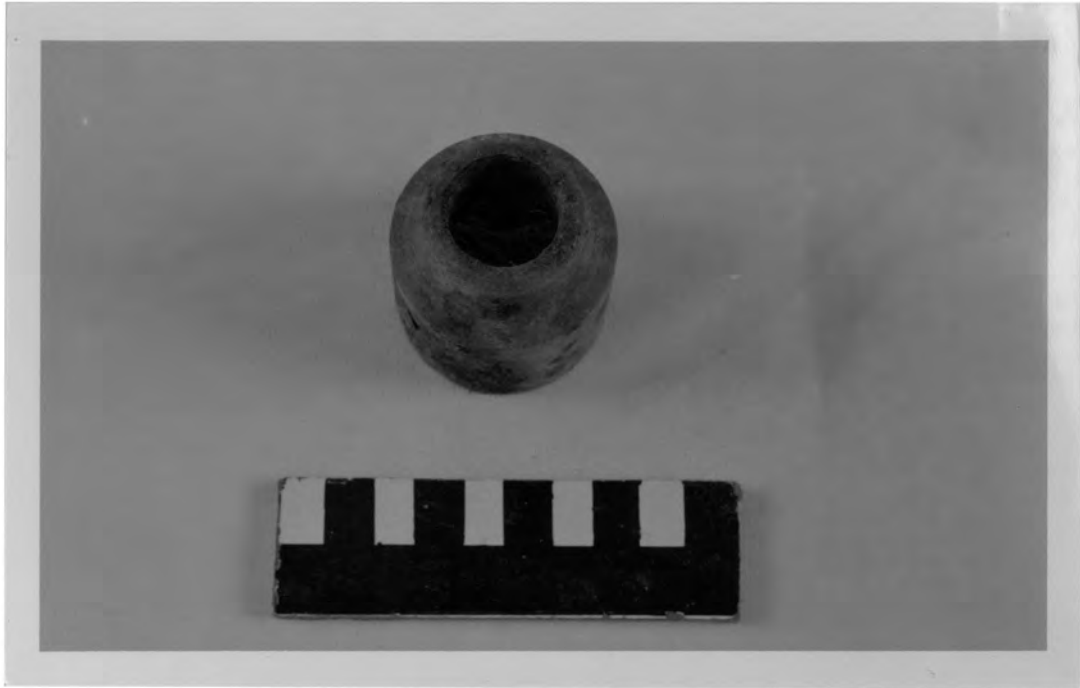
5.88 'n Pyp vir syferwater.



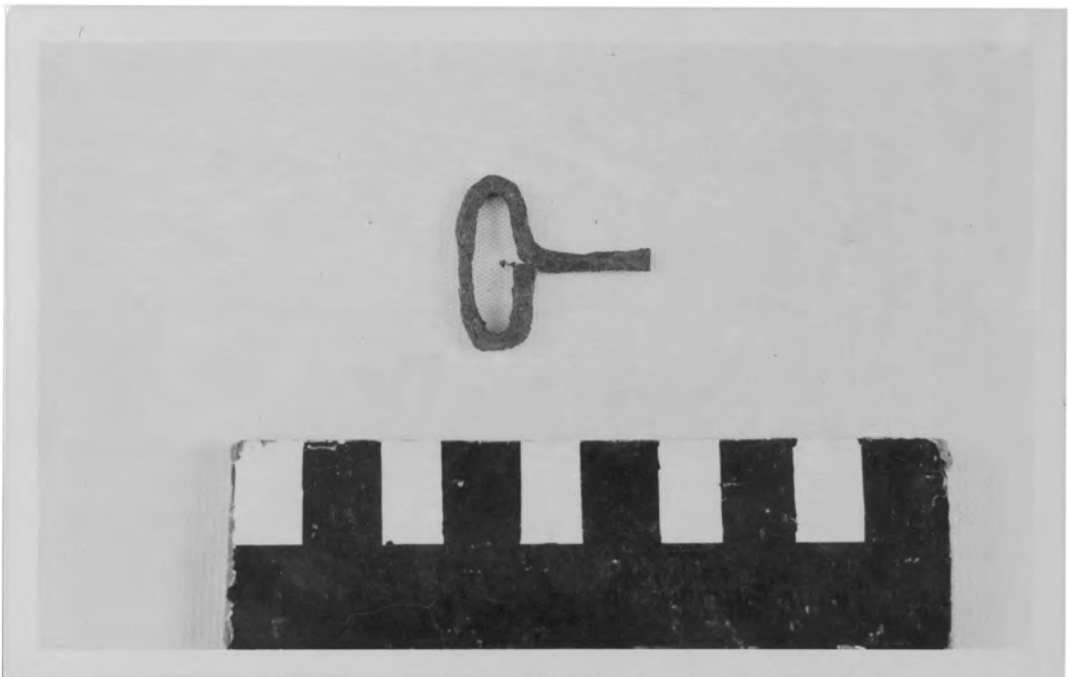
5.89 'n Metaalhaak wat waarskynlik gebruik is om vensters in posisie te hou.



5.90 Hierdie hekelnaald is 'n ongewone artefak, wat in die ingangspoort-seksie gevind is.



5.91 Hierdie moer is in die ingangspoort B-seksie gevind. Geen ander voorbeelde hiervan is gevind nie.



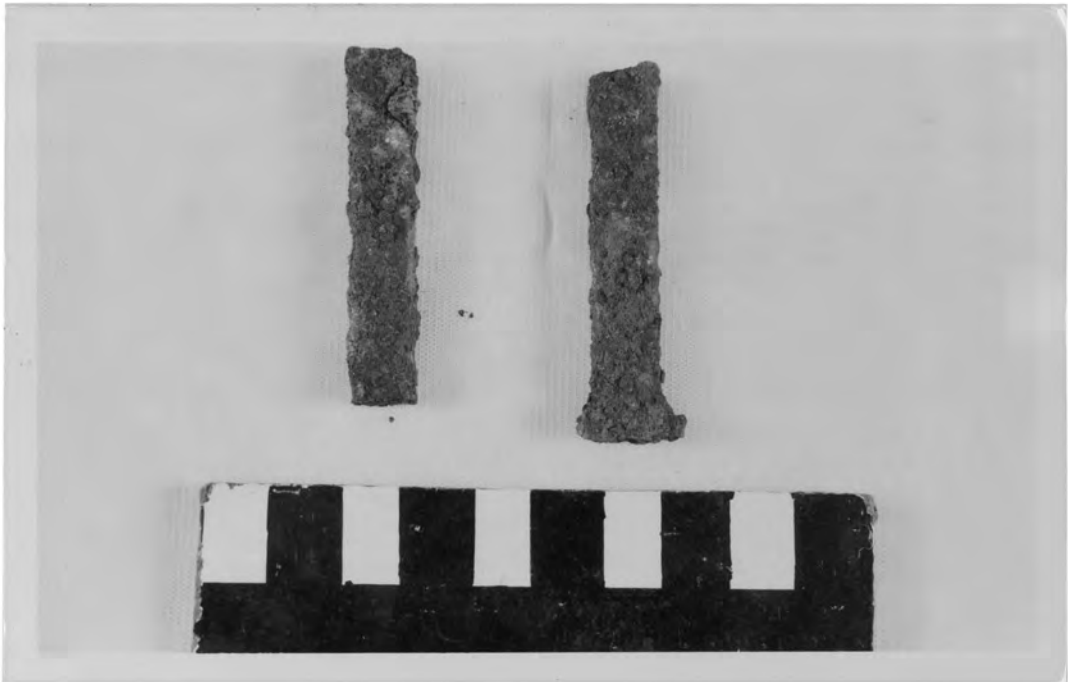
5.92 Sleutel van die boeliebiefblik, wat op die oppervlakte versamel is.



- 5.93 Skroef wat gebruik is om houtbalke aan die deure in die ingangspoort vas te heg.



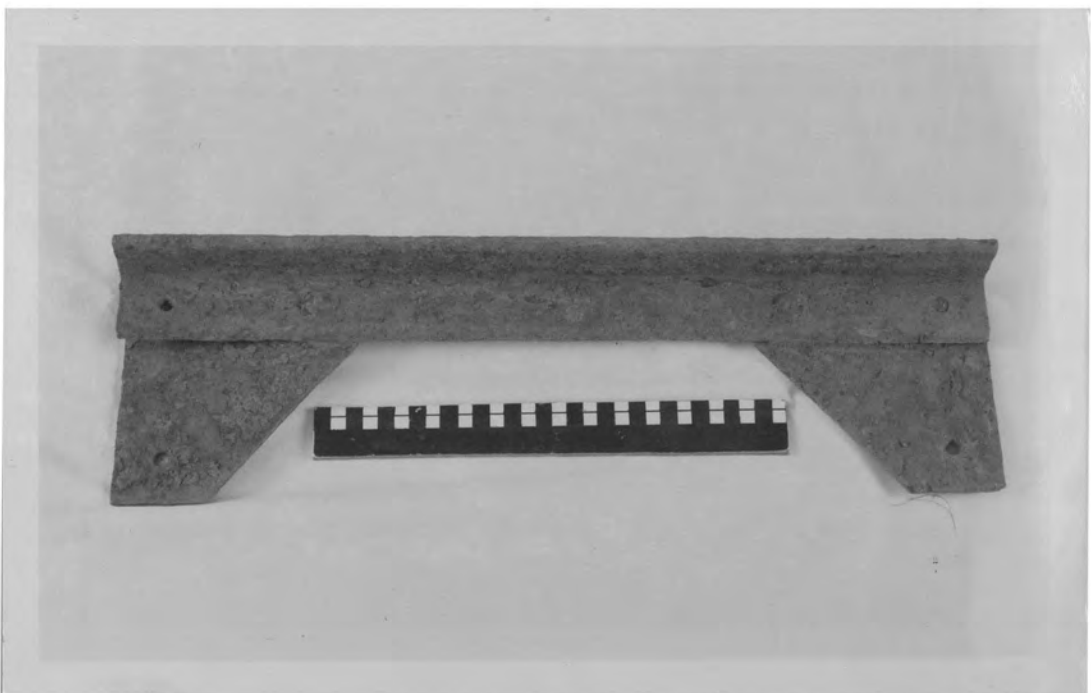
- 5.94 Wassers wat gehelp het om houtbalke aan die deure vas te hou.



5.95 Hierdie stukkies metaal is in die luggat in die ingangspoort, op vloerhoogte gevind.



5.96 Metaalplaat, gevind in die ingangspoort D-seksie.



5.97-5.98 Ongeïdentifiseerde metaal uit die Ingangspoort B-seksie.



5.99-5.100 Ongeïdentifiseerde metaal uit Fort Daspoortrand.



5.101-5.102 Metaal wat uit die vullisgat, oos van die fort gehaal is. Dit kon nie geïdentifiseer word nie.

Fort Daspoortrand vandag:



5.103 Die ingangspoort vanaf die buitekant.



5.104 Die ingangspoort vanaf die binnekant.



5.105 Die ingangspoort, ammunisieskag, tunnel en trappe aan die oostekant van die fort.



5.106 Reuse betonblokke, soos hierdie, is uit die ingangspoort verwyder.

vullishoop



5.107 Die hoop & grond wat uit die ingangspoort verwyder is.



5.108 Die suidoostelike ammunisievertrek, waar 'n dakpilaar nog uitsteek.



5.109 Die ingang tot die oostelike tunnel.



5.110 Die dreineringsgat in die binnehof van die fort.



5.111 Dakpuin lê in die binnehof rond.



5.112 Die bouers van die fort het die muur gebou om saam met die natuurlike klip die suidelike muur van die fort te vorm.



5.113 Die oprit.



5.114 Die oostelike vertrek onder die oprit.



5.115 Die ingang tot die oostelike vertrek.



5.116 Die ingang tot die westelike vertrek onder die oprit.



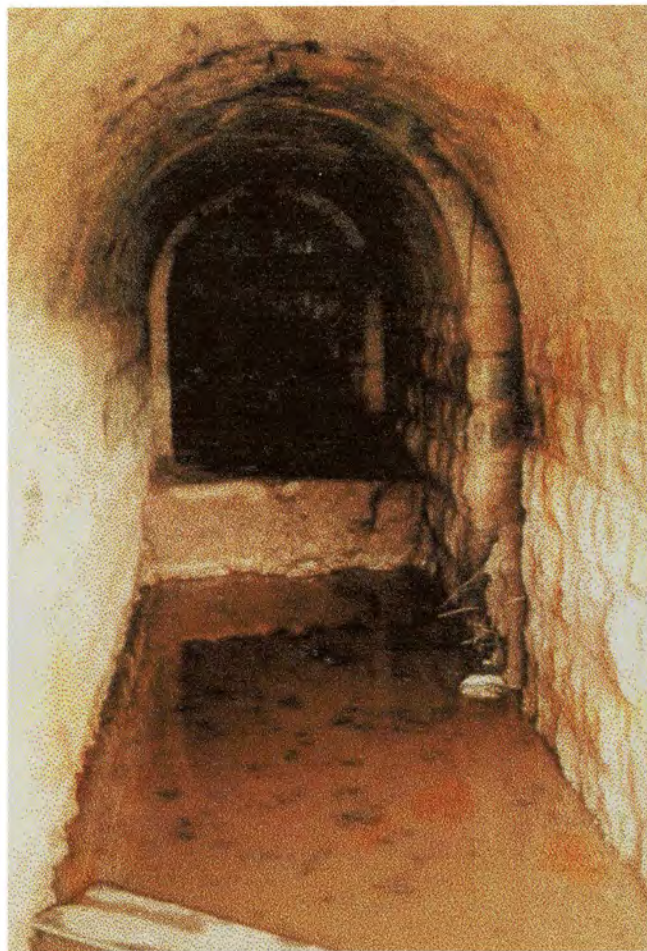
5.117-5.119 Detail van puin by die oprit.



5.120 die westelike ammunisieskag, trappe en tonnel.



5.121 Die ingang tot die westelike tunnel.



5.122 Reënwater het intussen weer in die westelike tunnel gespoel. Vanweë



5.123 Die westelike skag.



5.124 Die proviandkamer.



5.125 Die vooraansig van die keuken (kombuis).



5.126 Die keuken.



5.127 Die vooraansig van die hospitaal.



5.128 Die hospitaal.



5.129 Die vooraansig van die westelike manschappenvertrek.



5.130 Die westelike manschappenvertrek.



5.131 Die vooraansig van die officierenkamer.



5.132 Die officierenkamer.



5.133 Die vooraansig van die middelste manschappenvertrek.



5.134 Die middelste manschappenvertrek.



5.135 Die vooraansig van die oostelike manschappenvertrek.



5.136 Die oostelike manschappenvertrek.



5.137 Die vooraansig van die telegraafkamer.



5.138 Die telegraafkamer.



5.139 Die vooraansig van die machinenkamer.



5.140 Die machinenkamer.

8. Voetnotas

1. Fort Daspoortrand, Pretoria-Wes: ruïne, besoek : 1987.03.07, 1987.04.07, 1987.07.10, 1988.04.04 en 1989-1991 tydens navorsing; Registrateur van Aktes, Pretoria.
2. Persoonlike mededeling: Kol. A.F. Malan, Fort Klapperkop, 1987.03.12.
3. Fort Daspoortrand, Pretoria-Wes, ruïne, besoek : 1987.03.07, 1987.04.07, 1987.07.10, 1988.04.04 en 1989-1991 tydens navorsing.
4. M. Carter, Archaeology, p. 13.
5. S. South, Method and Theory in Historical Archeology, p. 303.
6. J.F. Deetz, Archaeological investigations at La Purisima Mission, in R.L. Schuyler, Historical Archaeology : A guide to Substantive and Theoretical Contributions, pp. 185-190; C.D. Dollar, Some thoughts on Theory and Method in Historical Archaeology, in R.L. Schuyler, Historical Archaeology: A guide to Substantive and Theoretical Contributions, pp. 218-220; W.L. Rathje en M. Mc Carthy, Regularity and Variability in Contemporary Garbage, in S. South, Research Strategies in Historical Archeology, p. 278.
7. D.P. Dymond, Archaeology and History. A plea for reconciliation, p. 77.
8. S. South, Method and Theory in Historical Archeology, p. 277.