

HOOFSTUK 2

PERSONE MET 'N GEHOORVERLIES

2.1 AGTERGROND

The problems of deafness are deeper and more complex,
if not more important than those of blindness. Deafness is a much
worse misfortune.

For it means the loss of the most vital stimulus-
the sound of the voice that brings language, sets thoughts astir, and keeps us
in the intellectual company of man
(Helen Keller in Gregory 1995: 1-2)

Helen Keller, 'n doofblinde persoon het bogenoemde stelling gemaak as aanduiding hoe sy oor haar eie gehoorverlies voel (Gregory 1995:1-2). Sy reken dat so 'n persoon nie weet hoe om te kommunikeer nie, afgesluit is van die wêreld en nie in staat is om huidige gebeure te begryp of verwerk of weet wat die toekoms gaan inhou nie (Gregory 1995:187).

Dit is egter nie moontlik om 'n algemene stelling te maak oor wat presies die effek van gehoorverlies is op 'n individu nie aangesien daar variante by betrokke is wat die verlies van gehoorverlies kan verminder of vermeerder (Sanders 1982:166).

In die verlede was die term "doofheid" gebruik, maar dit word huidig vervang met die term "persone met 'n gehoorverlies" weens wanpersepsies wat daaraan geheg was, soos dat dowe persone byvoorbeeld niks kan hoor nie, nie kan praat nie, slegs met die hande praat (gebaretaal), na 'n *dowe* skool moet gaan, nie 'n normale werk sal kan verrig nie en dus nie sal kan verstaan as daar gepraat word nie.

Die graad van 'n persoon se gehoorverlies word algemeen beskryf in terme van geringe, erge of totale verlies (Hugo 1987:3) en weens bepaalde individuele gehoorverlies en ouditiewe insette (Sanders 1971:83) verskil so 'n persoon van 'n horende persoon. As die persoon met 'n gehoorverlies *gebore* is, ervaar so 'n persoon meer as net 'n ouditiewe verlies, naamlik *beperkings in die versameling en gebruik van inligting* aangesien die persoon dikwels nie oor dieselfde vermoëns beskik om te lees of te leer lees nie en is die kognisievlak nie op dieselfde vlak as die

van 'n horende persoon nie (King & Quigley 1985). 'n Persoon met 'n gehoorverlies ondervind dus 'n probleem met dit wat gehoor word (inligting) wat weer lei tot 'n probleem om dit te stoor en te herwin en dit te korreleer met wat ervaar is (Sanders 1982:18).

Wanneer 'n kind met 'n gehoorverlies gebore word, besef die ouers dikwels nie die implikasies, probleme, verantwoordelikhede en alles wat daarmee gepaard gaan nie. So 'n baba lyk *normaal* maar die volle implikasies van die gehoorverlies word eers veel later besef. Ouers kan dus nie dieselfde verwagtings van kinders met 'n gehoorverlies koester soos in die geval van horendes nie en soms kan so 'n kind selfs vir die ouers 'n verleentheid wees (Braden 1994:2 & Marschark 1997:7).

Persone met 'n gehoorverlies is egter net *anders* en nie gebreklik nie “...*are different, not deficient*” (Erting, 1992 in Welch 1993:98) en vorm hul deel van 'n heterogene groep. Weens demografiese en omgewingsfaktore, is dit te verstane dat sodanige persone se taalontwikkeling kan verskil (Nowell & Marshak 1994:14). Persone met 'n gehoorverlies koester ook ideale en verwagtings waarvan die arbeidsmark kennis moet neem ten einde hul opvoeding, opleiding, fisiese en geestelike versorging op die regte manier te hanteer (Uys, Hugo & Louw 1992:78).

Inligting word nie net deur die geskrewe woord verkry nie, maar ook deur ander bronne soos radio, televisie, bioskoop, mondelinge oordrag en persoonlike ervaring. 'n Persoon se kennis van die wêreld word gevorm deur dit wat waargeneem word in konteks (Sanders 1982:17). Evans dui aan dat as die persoon met 'n gehoorverlies nie toegang het tot hierdie inligting nie, kan hy of sy nie kennis dra van die wêreld om hom of haar nie en word die wêreld as 'n onsekere plek beleef.

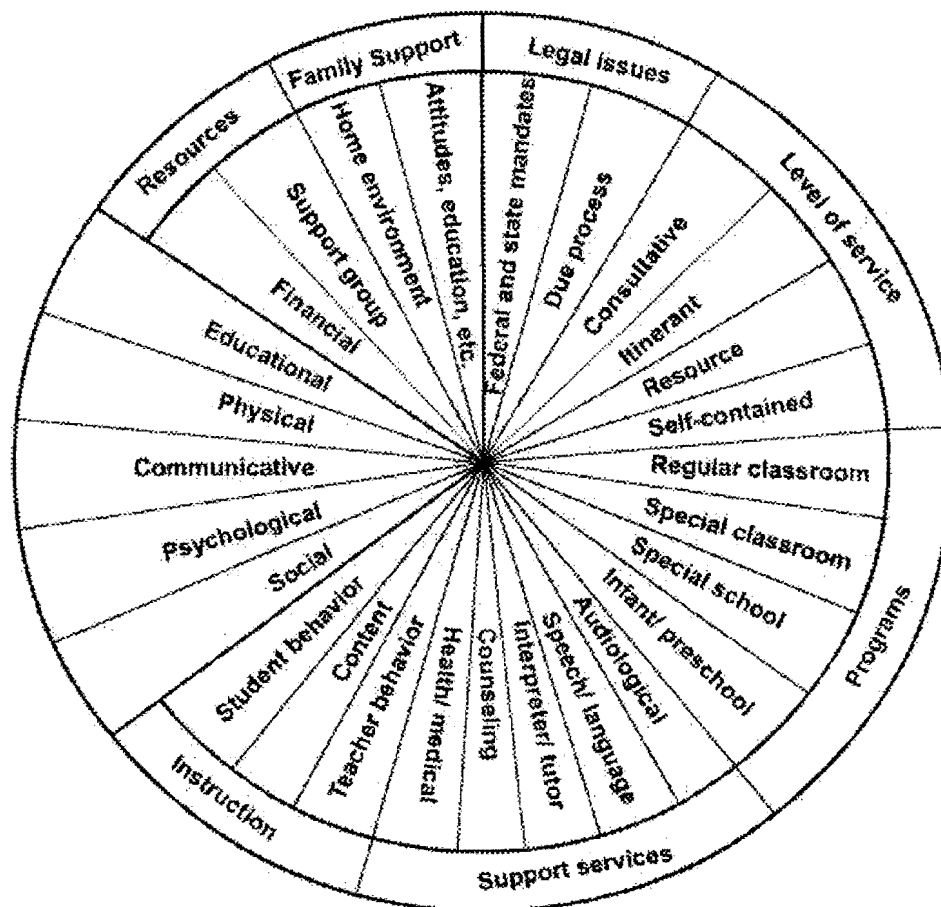
Evans (1988:235) verwys daarna as die *Unwelt, the world of stimuli and physical objects* wat reeds in die kinderjare waargeneem word. Die mate waarin die persoon met 'n gehoorverlies as kind dus bewus word van die omgewing om hom of haar, word bepaal deur die patroon en erns van die gehoorverlies (Sanders 1982:159).

Dit het natuurlik belangrike implikasie vir die opvoedingsproses. In Suid-Afrika word die tendense tot ontwikkeling en beter opvoeding ook vir gestremdes reeds in die Konsep WITSKRIF oor Onderwys en Opleiding in Oktober 1994 deur die Minister van Onderwys gepubliseer. Hierin word die stelling gemaak dat opleiding en onderwys basiese menseregte is waartoe elke persoon reg het “...*elke mens- kind, jeugdige en volwassene moet kan baat vind by die onderwysgeleenthede*

115794885
615236638

wat daarop gemik is om aan hulle basiese leerbehoefes te voldoen” (Departement van Onderwys 1994:24).

Figuur 2.1 dui die totale opvoedkundige terrein aan van die persoon met ‘n gehoorverlies wat ooreenstem met die horende persoon se omgewings-, sowel as beroepswêreld en gesinslewe as mens kyk na die aspekte wat die kind raak; die familiestruktuur en skoolstruktuur waarin die kind homself of haarself bevind behalwe dat die persoon met ‘n gehoorverlies bepaalde probleme ondervind.



Figuur 2.1: Die opvoedkundige terrein van die gehoorgestremde kind (verwerk uit Johnson, 1987 in Hugo, 1987:5).

In figuur 2.1 kan daar gesien word watter hoofkomplekse faktore ‘n rol, soos die familie, skool en in die kind se lewe. Net in die kind se lewe alleen, speel sosiale, psigologiese, kommunikasie, fisiese en onderwys ‘n rol. Dit word verder beïnvloed deur die ondersteuningsdienste, wetlike

aspekte en dienslewering. Al hierdie komplekse aspekte gaan deurlopend in die tesis ondersoek word ten einde later te kan bepaal watter relevante faktore, aspekte, probleme en implikasies 'n invloed mag uitoefen op die inligtinggeletterdheidsvlak van die persoon met 'n gehoorverlies (Hugo 1987:29-33).

2.2 ALGEMENE KENMERKE VAN PERSONE MET 'N GEHOORVERLIES

Gehoor en gehoorverwerwing is nie 'n eenvoudige proses nie en derhalwe word die aspekte wat persone met 'n gehoorverlies beïnvloed onder subafdelings bespreek, naamlik die plek van letsel, die graad en erns van die verlies, die stadium van verlies en die omgewing en aard van hulp. Die probleme wat daaraan gekoppel word, die implikasies daarvan en die gevolge wat dit meebring word uitgelig.

Katz en White (in Hull, 1998:20) dui aan dat daar 'n verskil is tussen gehoorverlies en gehoorgebrek. Gehoorverlies word geassosieer met die gehoorvlak en word soms nie waargeneem in die meting van dB nie, soos spraakdiskriminasie. Gehoorverlies impliseer dat prestasie gewoonlik swakker is as gewoonlik en word dit aangetoon deur gering, matig of erg. Gehoorgebrek verwys na die resultate weens die gehoorverlies (Katz en White in Hull, 1998:20), byvoorbeeld 'n persoon met 'n verlies van 50 dB mag meer probleme in die omgewing ondervind as 'n ander persoon met 'n verlies van 30 dB wat so 'n persoon vereis meer om in staat te kan wees om te kommunikeer.

Ten einde die algemene kenmerke van gehoorverlies beter te verstaan, is dit nodig om eers te bepaal waar die plek van letsel in die oor is.

2.2.1 PLEK VAN LETSEL

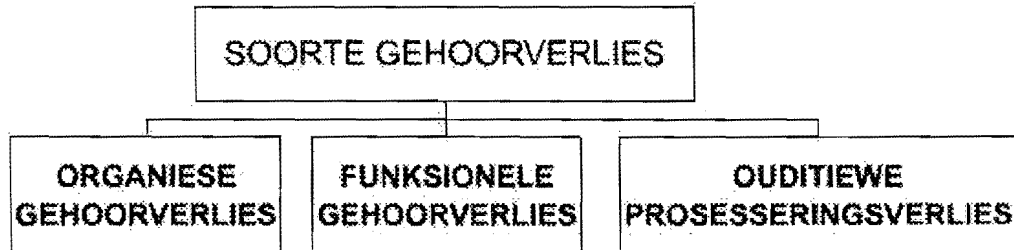
Gehoor is belangrik, nie net vanaf die ontvangs van klank nie, maar tot by die proses van dekodering, begrip en toepassing daarvan. Die verlies aan gehoor kom organies, funksioneel en ouditief persepsioneel voor.

Organiese gehoorverlies dui op 'n versteuring in die vermoë om klank korrek waar te neem as gevolg van 'n fisiese skade/letsel in die gehoororgaan. 'n Persoon met so 'n gehoorverlies is nie in staat om klank korrek waar te neem, te verwerk en en tot sinvolle begrip te kom nie.

Funksionele gehoorverlies dui op skynbaar abnormale gehoordrempels, met ander woorde dit hou nie verband met 'n organiese aantasting nie. Dit kan bewustelik of onbewustelik van aard wees.

Ouditiewe prosesseerverlies dui op 'n versteuring in die vermoë om klankpatrone te interpreteer.

Figuur 2.2 dui die verskillende soorte gehoorverlies aan

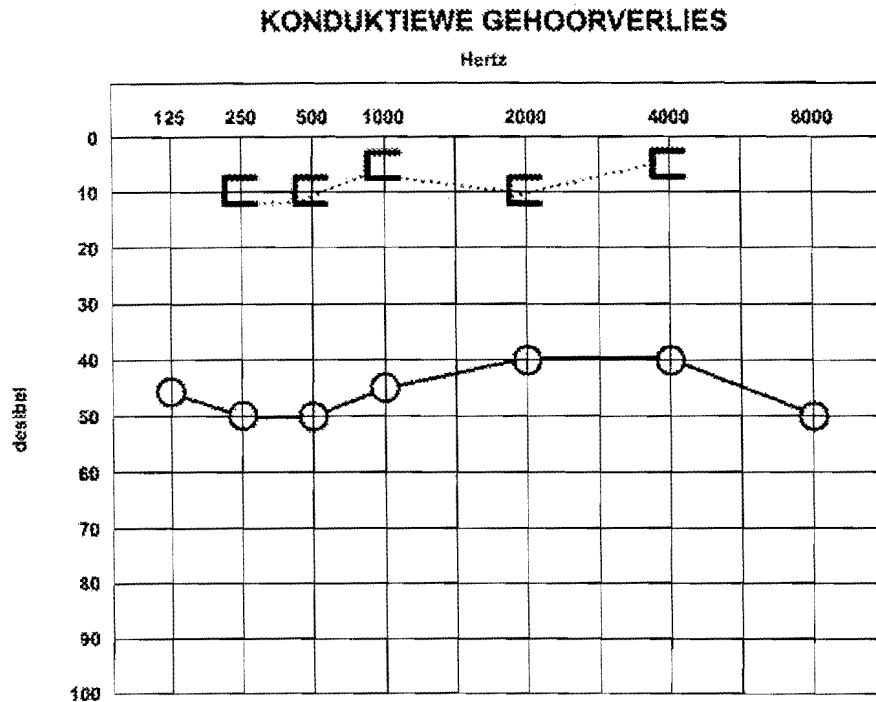


Figuur 2.2: Soorte gehoorverlies (Boothroyd 1982:4 in Hugo & Cummings, 1990:4).

Figuur 2.2 toon dat daar verskillende soorte gehoorverlies is, naamlik organiese, funksionele en ouditiewe prosesseerverlies (Hugo, 1987:5). Organiese gehoorverlies kom ook voor in die oor op verskillende plekke. Daar gaan nou gekyk word verskillende soorte gehoorverlies.

2.2.1.1 *Konduktiewe gehoorverlies*

Konduktiewe gehoorverlies kan in die *buite- of middelloor* voorkom. Die middelloor is die plek waar die klankgeleiding plaasvind word en indien daar 'n verlies is, word dit konduktiewe gehoorverlies genoem. Hierdie verlies het dikwels 'n invloed op die kind se akademiese loopbaan aangesien hierdie verlies dikwels geassosieer word met swak gesondheid en fisiese omgewing (Webster 1986:98). Figuur 2.3 dui aan hoe 'n oudiogram met konduktiewe gehoorverlies lyk.



Figuur 2.3: Gemiddelde konduktiewe verlies in die regteroor (Hugo, 1987:47).

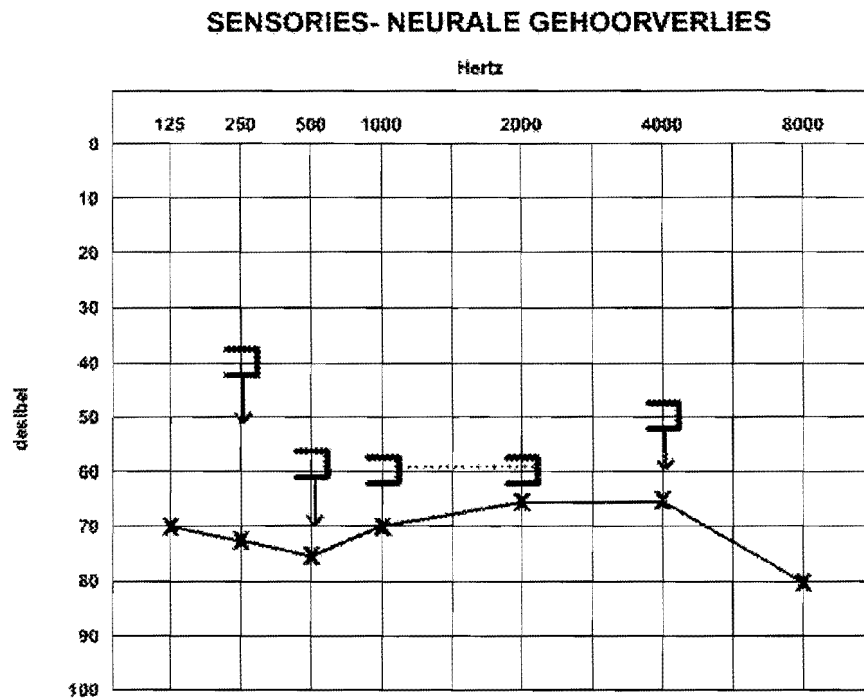
Die tweede groep is die sensories-neurale verlies wat aangetoon gaan word.

2.2.1.2 Sensories-neurale verlies

Hier word verwys na die verlies wat voorkom in die binne of neurale oor. Sensories-neurale verlies dui die plek aan waar daar 'n vermindering is in die funksie van die ouditiewe senuwee. Die binneoor, en meer spesifiek die koglea vervul die sensoriese funksie, dit wil sê, 'n omskakelingsfunksie sodat die klank wat gelei is vanaf die buite en middelloor nou omgeskakel word vanaf klankgolwe na elektriese impulse sodat die senuwees en die brein dit kan hanteer. (Sanders, 1982:164).

Waar daar 'n gehoorverlies in hierdie deel ontstaan, beteken dit dat klank nie korrek ontvang en interpreteer word nie - sekere klankfrekwensies word verkeerd of swak ontvang of geïnterpreteer en kan dit nie korrek en sinvol toegepas word nie (Sanders, 1982:164). Daar is dus 'n probleem met duidelikheid of suiwerheid van klanke eerder as sensitiwiteit (Katz en White in Hull, 1998:23).

Oudiometriese bevindings sal dus aanduidings toon van swakker woordherkenning as byvoorbeeld in koglêre gevalle. In figuur 2.4 word die gehoorverlies in 'n audiogram aangetoon:

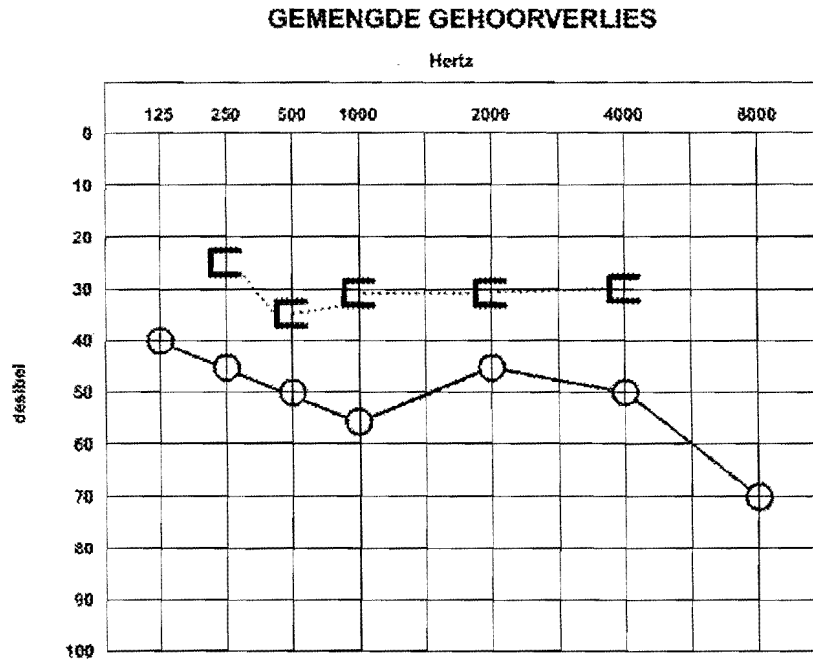


Figuur 2.4: 'n Ernstige sensories-neurale gehoorverlies (Hugo, 1987:47).

Figuur 2.4 dui 'n ernstige sensories-neurale verlies aan – dit kan ontstaan weens verskeie rede soos voor geboortelike-, tydens geboorte en nageboortelike oorsake (Webster, 1986:20-23). Hierdie tipe verlies veroorsaak meer kommunikasieprobleme en daar is 'n opmerklke verswakking in die hoor van suiwer klanktone.

2.2.1.3 Gemengde verlies

Figuur 2.5 (Hugo 1987:5) toon die derde gehoorverlies aan, naamlik die gemengde verlies.



Figuur 2.5: Gemengde gehoorverlies (Hugo, 1987:48).

Figuur 2.5 dui gemengde verlies aan, en is dit 'n verlies waar 'n persoon oor beide soorte, naamlik konduktiewe sowel as neurale verlies kan ly.

Uit bostaande oudiogramme kan mens duidelik waarneem dat daar verskillende soorte gehoorverlies is, elk met bepaalde *verlies* (die gehoor kan selfs swakker wees) wat aantoon hoe goed of swak *klanke* gehoor word.

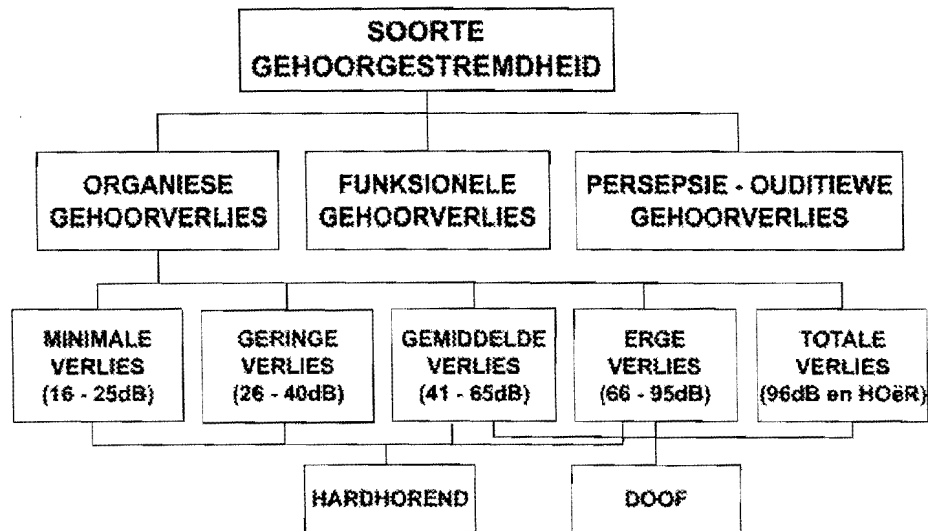
2.2.2 GRAAD EN ERNS VAN DIE GEHOORVERLIES

Soos reeds gemeld, word grade van gehoorverlies word dus in desibels (dB) gemeet en kom dit voor by konduktiewe, sensories-neurale sowel as gemengde gehoorverlies naamlik en word dit in die volgende grade aangestoon:

- minimale verlies (16-25dB)
- geringe verlies (26-40)
- gemiddelde verlies (41-65dB)
- erge verlies (66-95dB)

- totale verlies (96dB en hoër) (Braden, 1994:16; Hugo, 1987:9, 19 & Marschark, 1997:30) soos aangetoon in figuur 2.6

In figuur 2.6 word die soorte gehoorgestremdhede aangetoon met hul onderskeie grade van verlies.



Figuur 2.6: Grade van gehoorverlies (Hugo, 1987:4).

Figuur 2.6 dui aan dat daar dus verskillende soorte gehoorgestremdhede is, en dat benewens die tipe verlies, en grade daar ook aangetoon word wanneer 'n persoon met 'n gehoorverlies beskou word as "doof" en/of "hardhorend" (gemeet in desibels). 'n Persoon met 'n gehoorverlies wat minimale tot erge verlies toon, word beskou as hardhorend, terwyl die persoon met totale verlies as doof beskou word.

Die graad en erns van gehoorverlies het 'n invloed op die leerproses (Sanders, 1982:18) aangesien dit die taalverwerking beïnvloed wat weer 'n invloed het op die kognitiewe ontwikkeling, spraakpersepsie, en leervaardighede binne 'n ouditiewe omgewing (Sanders, 1982:162, Nowell & Marshak, 1994:19).

Die algemene stelling kan gemaak word dat as die omvang van die gehoorprobleem klein is, dit wil sê, die graad van verlies, is die implikasie wat dit vir die individu en die samelewing het klein. Hoe groter die probleem, hoe groter is die implikasie daarvan op die persoon met 'n gehoorverlies aangesien so 'n persoon deur sosiale tegnieke geleer moet word om klank te interpreteer ten einde

begrip daaraan te heg (Sanders, 1982:160 en Katz en White in Hull, 1998:25). As daar 'n geringe mate van verlies is, dan sal die kind beter taalverwerwing hê, beter kan aanpas in die samelewing teenoor dié kind wat 'n erge probleem het (Sanders 1982:18). Waar 'n kind gemiddelde tot matige verlies toon, mag so 'n kind meer daarin slaag om begrip te heg aan inligting wat ingesamel word, terwyl diegene met erge verlies dalk nie eers bewus mag wees van wat aangaan om hom/haar nie (Sanders, 1982:167).

Hierdie verband tussen graad van verlies en implikasie op die ontwikkeling word volledig in figuur 2.7 uiteengesit.

GRAAD VAN VERLIES	WAT DIE KIND SONDER APPARAAT HOOR	AS HULP NIE IN EERSTE JAAR ONTVANG WORD NIE- GEVOLGE	WAARSKYNLIKE SKOOL WAARHEEN KIND MOET GAAN
Minimale verlies (16-25dB)	Hoor vokale duidelik maar nie stemlose konsonante nie	Geringe/tydelike ouditiwe probleme	Dra appaarte tydelik/ spraakles/ Luisteropleiding/ Voorkeursitplek in klas
Geringe verlies (25-40dB)	Hoor net harde stemhebbende klanke	Ouditiwe leerprobleme/ Geringe vertraging van taalverwerwing/ en spraakprobleme	Dra apparaat/ Spraakles/ Luisteropleiding/ Spraakterapeut/ Hoofstroomklas
Gemiddelde verlies (41-65dB)	Hoor feitlik geen spraak teen normale intensiteit nie	Swak spraak/ Erge taalvertraging/ Leerprobleme/ Swak ouditiwe aandag	Swak bogenoemde aspekte, kan vorder in hoofstroom met spesiale hulp
Erge verlies (66-95dB)	Hoor geen spraak nie, slegs baie harde omgewingsklanke	Swak spraak/ Erge taalvertraging/ Leerprobleme/ Swak ouditiwe aandag	Al bogenoemde aspekte, asook moontlike plasing in spesiale klas of skool
Totale verlies (96 en hoër)	Hoor geen spraak of klanke nie	Ernstige onvermoë om taal te verwerf Asook alle bogenoemde aspekte	Al bogenoemde aspekte, asook waarskynlike plasing in spesiale skool

Figuur 2.7: Graad van gehoorverlies met gepaardgaande implikasies (Hugo, 1987:45).

Volgens figuur 2.7 toon gehoorgestremdes met verskillende grade van verlies, bepaalde eienskappe wat hul hoor sonder appaarte, met/sonder hulp in die eerste jaar ontvang en word aanbevelings gemaak na watter skool hul behoort te gaan. Dit is egter nie die algemene norm nie, aangesien deur onderhoude gevoer met sommige gehoorgestremdes, daar wel suksesverhale is van gehoorgestremdes wat wel na die hoofstroom gegaan het en sukses behaal het. Daar kan weereens

die opmerking gemaak word dat mens nie noodwendig op die onvermoëns moet konsentreer nie, maar wel op die vermoëns van die individuele gehoorgestremde.

‘n Kind met ‘n gehoorverlies aan wie byvoorbeeld gehoorapparate verskaf is, sal beter in die lewe funksioneer as diegene wat nie sulke hulp ontvang het nie (Sanders, 1982:159). Dit word opgemerk deur te kyk na die taal wat ontwikkel is, die spraak en akademiese vordering wat gemaak is. Dit behoort as aansporing te dien vir ander gehoorgestremdes om ook ten minste te probeer om tot hulle volle potensiaal te ontwikkel eerder as om net op hul oudiogram met bepaalde vasgestelde verlies te konsentreer.

Persone met ‘n gehoorverlies wat eers later aparate kry, se akademiese vordering is byvoorbeeld stadiger en swakker want so ‘n persoon raak eers later in sy/haar lewe bewus van die omgewing om hom/haar (Sanders, 1982:160). As ‘n persoon met ‘n gehoorverlies daarin kan slaag om deur middel van ‘n gehoorapparaat of versterking klanke beter te kan hoor, sal die inligting wat waargeneem word, beter geprosesseer kan word ten einde ‘n begrip te kan vorm van die omgewing.

Ter samevatting kan gesê word oudiogramme kan wel aantoon hoe erg die persoon gehoorgestremd is, ‘n aanduiding gee van die tipe gehoorverlies wat ervaar word en ‘n aanduiding gee van welke metode gevolg behoort te word om so ‘n persoon te help om die klankontvangsvermoëns te versterk of te verbeter. Dit is egter baie moeilik om vas te stel presies wat elke persoon se daaglikse aktiwiteite en behoeftes is en of die intervensiemetode wel tot hulp is (Hull, 1998:33).

Die volgende faktor wat gehoorgestremheid beïnvloed is die van stadium van verlies, dit wil sê, die tydperk toe die verlies vasgestel is.

2.2.3 STADIUM VAN GEHOORVERLIJES

Die stadium van verlies verwys na die tydperk toe die kind se gehoorverlies opgedoen is en die stadium van hulpverlening nadat identifikasie vasgestel of bepaal is. Dit verwys dus na die stadium van toetsing van gehoorverlies, die dra van aparate en die leer-en onderrigmetode van die kind (Sanders, 1971:9). Hoe vroeër die plek of letsel van gehoorverlies, die graad en erns van

verlies vasgestel word, hoe gouer kan daar met die opvoedingsprogram van 'n kind met 'n gehoorverlies begin word (Sanders, 1982:20).

Deur 'n aan 'n kind met 'n gehoorverlies op baba of kleuterouderdom die regte hulp en gehoorapparaat te verskaf, sal so 'n kind se skolastiese vordering aangehelp word aangesien die inligting en opvoeding reeds op 'n vroeë ouderdom aan die kind beskikbaar gestel word. Wanneer 'n kind byvoorbeeld al op die ouderdom van drie jaar 'n verlies ondervind, is die taal en spraak reeds gevestig en sal dit nie verlore gaan nie (Hugo, 1987:10). Hoe vroeër die verlies opgedoen word, hoe groter sal die nadelige gevolge wees van so 'n verlies.

Die evaluering van 'n persoon of kind met 'n gehoorverlies sal meebring dat daar die nodige kennis aangaande so 'n persoon ingewin kan word ten einde 'n persoon of kind met 'n gehoorverlies doeltreffend en effektief van hulp te kan wees. Hieruit is dit derhalwe ook duidelik dat die omgewing waarin die persoon met 'n gehoorverlies hom of haarself bevind en die aard van hulp wat verleen word, die kind terdeë beïnvloed.

2.2.4 OMGEWING EN AARD VAN HULP

Die omgewing waar die persoon met 'n gehoorverlies grootword, beïnvloed die persoon met 'n gehoorverlies terdeë en word daar na die rol van die gemeenskap, dit wil sê, die *makro-omgewing* soos die skool, kerk ensovoorts en die *mikro-omgewing* verwys na die familie en ouers.

Dit is baie belangrik dat ouers oor die regte ingeligte keuses moet beskik alvorens besluit word op die opvoedkundige instansies waar die gehoorgestremde kind geplaas word. Dit behels die kommunikasiemedium, die skool waar die gehoorgestremde kind geplaas word, hetsy spesiale skool of die hoofstroom. Soos 'n ouer van 'n gehoorgestremde kind gesê het rakende samewerking tussen alle belanghebbende partye, soos gehoorgestremdes met of sonder gebaretaal, professionele persone, oudioloë, dokters en dies meer "we now work side by side driven by the belief that families must have choices and families must have access to the information that will allow them to make those informed choices" (Carver, 1998: URL:<http://dww.deafworldweb.org/pub/c/rjc/agenda>)

As die skool byvoorbeeld die regte tipe van intervensie/hulp en bystand sou verleen, dan sal die persoon met 'n gehoorverlies kind beter op skool kan vorder en die regte program vir die tipe

probleem en kind toegepas kan word ten einde beter in 'n leeromgewing te funksioneer (Sanders, 1982:254, 386).

Die hulp wat die skool verskaf, sluit die volgende aspekte in: kennis van die gehoorgestremde kind; kennis van die omgewing, die vakke, en metode van onderrig (Sanders, 1982:395). In figuur 2.8 word die verskillende grade van verlies met gepaardgaande implikasies aangetoon.

Dit is derhalwe dus nou nodig om die ontwikkelingsaspekte wat kenmerkend is van persone met 'n gehoorverlies te bespreek.

2.3 ONTWIKKELINGSASPEKTE WAT KENMERKEND IS VAN PERSONE MET 'N GEHOORVERLIES

2.3.1 DIE PERSOON MET 'N GEHOORVERLIES

“I want people to understand me the way I am-deaf”
(Mark, 20 years, oral) (Gregory *et al.*, 1995:181)

Nadat onderhoude met groot groepe persone met 'n gehoorverlies gevoer is, het Gregory *et al.* (1995:181) bogenoemde stelling gemaak. Persone met 'n gehoorverlies beleef die wêreld anders *because of their deafness, these persons are said to perceive the world differently, that is, they are forced to rely on their intact senses- for example, vision, touch, taste and smell- to develop cognitively and psycho-socially* (Paul & Jackson, 1993:5 en Jackson in Hull, 1998:39).

Literatuurnavorsing het aan die lig gebring dat persone met 'n gehoorverlies bewus is van hul stryd om te oorleef, en dat persone met 'n gehoorverlies as 'n bedreiging beskou word want dit *remind deaf individuals both of their daily struggle to overcome the threat to selfhood that deafness imposes and their exclusion from full participation in mainstream life* (Erting, 1982:131 in Welch, 1993:96).

Die wyse waarop persone met 'n gehoorverlies hulself beskou is belangrik aangesien dit die basis van hul toekoms vorm “...hearing loss leads to problems of adjustment in children, because problems with communication produce barriers to social development which are difficult to overcome. In turn, these barriers cause problems in social adjustmet (Freeman *et al.* 1981;

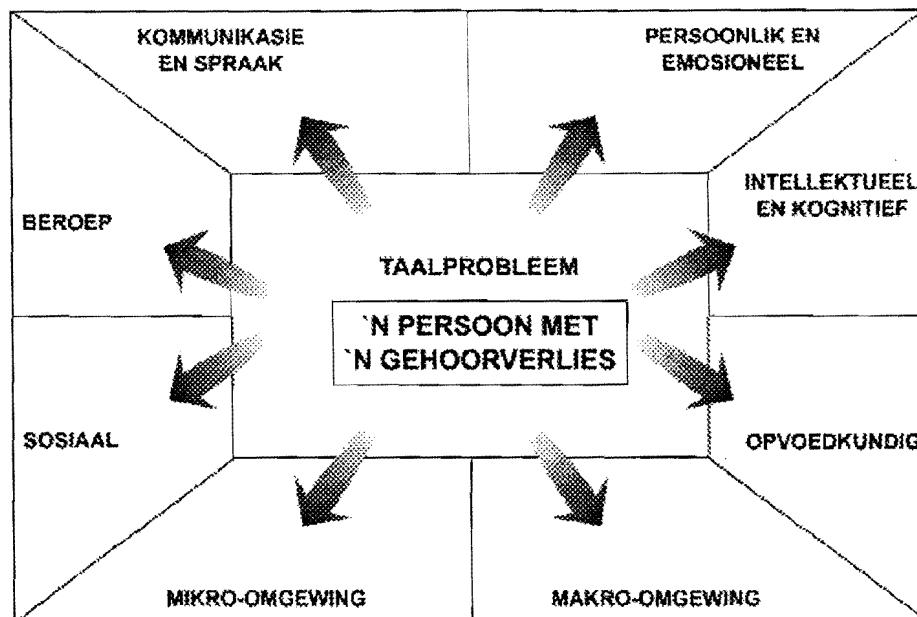
Schlessinger, 1078 & Kusche *et al.*, in Bench, 1992:201). 'n Goeie selfbeeld en besef van eie-waarde dra by tot suksesvolle aanpassing in die lewe.

Daar moet gewaak word teen die opvatting dat persone met 'n gehoorverlies vir hul eie probleme verantwoordelik is. So 'n beeld is simplisties en lei dit tot 'n minderwaardigheidsgevoel, gebrek aan motivering en gevoel van magteloosheid. Daar is ook 'n wanpersepsie dat persone met 'n gehoorverlies, ongeag watter hulp verleen sal word, altyd probleme sal ondervind met taalverwerwing (Carver 1990b: URL:<http://dww.deafworldweb.org/pub/c/rjc/agenda>).

Soos reeds genoem verskil persone met 'n gehoorverlies individueel van mekaar afhangende van faktore soos aard van verlies, tydperk van vasstelling van gehoorverlies en intervensie strategieë. Die voorkoms van veelvuldige vorme van gestremdhede soos persone met 'n gehoorverlies gekombineer met ander gebreke (Nowell & Marshak, 1994:39) plaas 'n groter stremming op die kind aangesien so 'n persoon dan met *meer as een* tekortkoming oor die weg moet kom en moet leer om daarby aan te pas, indien ooit moontlik. Dit bring mee dat die skoolonderrig meer gespesialiseerde onderrig vereis, wat geld en mannekrag impliseer wat 'n groot probleem is.

Deur te hoor kan 'n persoon klank bespeur, identifiseer en begrip vorm van wat die ouditiewe sein is, maar is dit baie moeilik om 'n akkurate begripsomskrywing te gee van wat 'n gehoorverlies presies is en hoe groot die impak daarvan op die mens is. Opvoedkundiges is geneig om die suiwer-toon oudiometriese toets te gebruik om die verlies te bepaal terwyl ander weer meer funksionele kriteria gebruik om te bepaal wat persone met 'n gehoorverlies kan hoor en wat nie. Oudiometriese toetse gee egter nie 'n akkurate meting van waartoe die persoon met 'n gehoorverlies in staat is nie (Gregory *et al.*, 1995:21-23) en kan selfs onvolledige inligting verskaf van die persoon met 'n gehoorverlies wat getoets word.

Sintuie vervul 'n belangrike rol as sensoriese waarneming naamlik om inligting in te win, kennis van die wêreld te verkry, beskerming van die individue te verseker en te help in die proses van oriëntasie (Sanders, 1971:83). Dit is egter belangrik om te beklemtoon dat persone met 'n gehoorverlies veel meer implikasies het as net 'n sensoriese onvermoë (Hindley, 1997:101 & Hugo, 1987:10). Die aard hiervan word uiteengesit in figuur 27 en dui dit aan dat 'n persoon met 'n gehoorverlies 'n kern gehoor- en taalprobleem het wat aanleiding kan gee tot 'n aantal *sekondêre probleme* wat bepaalde gevolge inhou vir die persoon met 'n gehoorverlies.



Figuur 2.8: Faktore wat persone met ‘n gehoorverlies beïnvloed (verwerk uit Johnson, 1987: 242 in Hugo 1987:1, 5).

In figuur 2.7 sien mens duidelik dat daar verskeie faktore is wat die gehoorgestremde persoon beïnvloed. Gehoorgestremdes ondervind ‘n taalprobleem wat gemanifesteer word in aspekte soos kommunikasie en spraak; daar is persoonlike, emosionele, kognitiewe, opvoedkundige invloede wat ‘n bepaalde rol speel in die gehoorgestremde se beroepslewe, sosiale lewe in die mikro sowel as makro-omgewing.

2.3.2 DIE KERNPROBLEEM VAN GEHOORVERLIJES EN DIE INVLOED DAARVAN OP TAAL EN KOMMUNIKASIE

Taal speel ‘n groot rol in ‘n mens se gedagteprosessering; self-identifisering; inligtingverkryging; neerslag van inligting en is dit ook ‘n metode waardeur die emosionele tot uiting kom (King & Quigley, 1985:59). Deur die gebruik van taal deur die mens is dit ‘n integrale deel van die familielewe en word die verhoudings tussen mense veral tussen die individuele lede en gesin as ‘n geheel beïnvloed (Gregory *et al.*, 1995:255).

Kommunikasie verwys na ‘n interaksie tussen twee of meer persone waardeur ‘n persoon kan leer van wat in die wêreld aangaan “everything he knows as a human being, man has had to learn

from other human beings” (Levine, 1981:21, 51) en impliseer dit ‘n voortdurende proses van enkodering en dekodering. Kommunikasie word aan taal gekoppel. Taal, kultuur en kommunikasie is interverwant aan mekaar. By die persoon met ‘n gehoorverlies speel verskillende kulture en modaliteite ‘n rol. Enkele hiervan is die volgende:

- *horende* versus *gebaretaal*;
- *dowe* kultuur versus *diverse* kulture
- twee tale veral by diegene wat slegs gebaretaal ken en gebruik: *gebare taal en Engels as tweede taal*;
- twee modaliteite: *hoor en sien*;
- drie modaliteite van uitdrukking en ontvangs : *lees/gebare; praat, en luister en lees en skryf* (Nowell & Marshak, 1994:30, 42 en Braden, 1994:32).

Daar is persone met ‘n gehoorverlies wat slegs gebaretaal ken en nie van die orale taal gebruik maak nie. Dit bring mee dat aspekte soos taalsintaksis wat die horende ook in geskrewe vorm ken, nie so toeganklik is vir persone met ‘n gehoorverlies wat net gebaretaal as voertaal gebruik nie.

Waar die horende persoon op veral die orale aspek staatmaak om te kommunikeer maak die persoon met ‘n gehoorverlies veral staat op die *visuele* soos spraaklees, gebaretaal en wat op skrif is (Hindley, 1997:104). Dit is egter nie die natuurlike en mees gemaklike wyse van taalverwerwing nie. Wanneer taalverwerwing nie suksesvol geskied nie, hetsy oraal of gebaar, kan kognitiewe, sosiale, sowel as akademiese ontwikkeling nie plaasvind nie (Paul & Quigley, 1994: 287). Dit blyk dat persone met ‘n gehoorverlies probleme op hierdie gebiede ondervind wat veral in hul lees-en skryfvermoëns weerspieël word. In die skool-en onderrigsituasie is dit baie belangrik vir die leer-en opvoedingsproses van ‘n kind met ‘n gehoorverlies (Bench, 1992:21, 214-215 en Hugo, 1987:108).

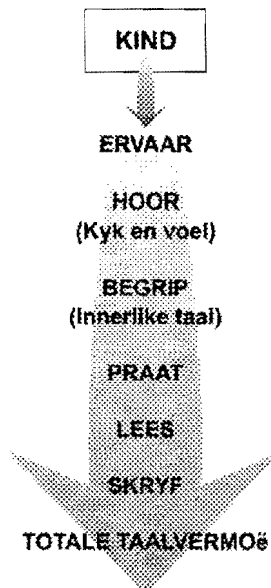
Vir die persoon met ‘n gehoorverlies hou spraak en kommunikasie bepaalde implikasies in. ‘n Mens het ‘n ouditiewe, visuele en gehoorkanaal nodig vir die kommunikasie proses. As daar op een gebied probleme ontstaan, is die kringloop nie voltooi nie en kan dit keer dat daar totale begrip ontstaan. Taal is nie net ‘n kwessie van simbole wat geuiter word nie, dit moet in die brein “georganiseer” word sodat dit kan lei tot begrip (Sanders, 1982:168).

2.3.3 SEKONDÊRE PROBLEME

2.3.3.1 *Spraak van die persoon met 'n gehoorverlies*

Die verhouding tussen taal en spraak is so nou dat dit moeilik sal wees om dit te verdeel in twee aparte aspekte (Kavanagh & Cutting in Sanders, 1982:168). Die gesproke taal is die mees natuurlike vorm waardeur inligting oorgedra word. Praat en luister is natuurlike uitvloeisel van die mens se ingebore vermoë tot kommunikasie (Holli 1991:779). Die navorser Bench (1992:11) stel dit meer eksplisiet wanneer hy sê dat taal *deur* kommunikasie *vir* kommunikasie geleer word.

Figuur 2.8 toon aan hoe taal ontwikkel vanaf die stadium wat 'n baba hoor, deur die fase van spraakonwikkeling totdat die mens uiteindelik volle beheer het oor taal asook in die gekrewe vorm.



Figuur 2.9: Die kommunikasieproses (verwerk uit Hugo, 1987:37)

Figuur 2.8 dui aan hoe die kommunikasieproses geskied vanaf die stadium wat die kind dinge in sy omgewing ervaar, hoofsaaklik hoor (kyk en voel), hierdie dinge word begryp wat innerlike taal ontwikkel en dit kom dan tot uiting in praat, lees, skryf. Bogenoemde modaliteite is moeilik vir die persoon met 'n gehoorverlies om te bemeester en is die toepassing van korrekte taalgebruik deur middel van woordeskat; sinsbou en grammatika van groot belang. Dit impliseer dat die persoon met 'n gehoorverlies in staat moet wees om taal as 'n stel simbole te kan ontleed, grammatika toe

te pas en betekenis te heg aan wat gehoor word - aspekte waaraan so 'n persoon nie van geboorte af aan blootgestel was nie (Nowell & Marshak, 1994:14).

Waar gebaretaal as primêre modes taalverwerwing bestaan, beteken dit dat die persoon met 'n gehoorverlies slegs enkele woorde/ gebare as teken waarneem en nie volledige sinne nie. Dit bring mee dat so 'n persoon nie sintaksis, volgorde, reëls en grammatika kan verwerf nie. Hiermee saam gaan vaardighede gepaard wat nodig is vir die hantering; verwerking; benutting en toepassing van inligting (Bench, 1992:9) soos kognisie en interpretasie.

Taalprobleme lei ook tot leesprobleme en kan dit meebring dat dit die persoon met 'n gehoorverlies 'n kind langer kan neem om 'n opvoedkundige loopbaan te voltooi as in die geval van horende kinders. Die waarde van taal lê daarin dat idees daardeur oorgedra word, identiteit word bepaal, inligting word gestoor, sosiale interaksie vind plaas, gedagtes en emosies word gekoester, uitgeruil en toegepas om byvoorbeeld godsdiens, politiek te bedryf of te beoefen (Paul & Quigley, 1994:2-7). Dit is alles aspekte wat by die persoon met 'n gehoorverlies te kort kan skiet en wat tot gevolg kan hê dat die persoon met 'n gehoorverlies nie as 'n totale persoon kan ontwikkel nie. Sosiale aanpassingsprobleme kan ondervind word en beperkte deelname aan familie en/of gemeenskapslewe kan na vore kom. So 'n persoon kan ook moeilik besluite neem wat die toekoms betref nie, standpunte in 'n debat inneem of voluit lewe.

Kretschmer en Kretschmer (1986:131 in Uys *et al.* 1994:2) beklemtoon egter dat spraak nie die *enigste aspek* is wat taalverwerwing beïnvloed nie "...development of language in hearing-impaired children is a direct product of use, functions and extent of communication, regardless of the form, modality, or symbol used". Daar is ander faktore wat ook 'n rol speel soos houdings (stimulasie en motivering) van ouers, mense, gemeenskap, die portuurgroep, die opvoedkundige sisteem, moeilikheidsgraad van die taak en die onderrigmetodes wat toegepas word (Nowell & Marshak, 1994: 19-23).

Gebrek aan taalverwerwing sal meebring dat 'n persoon met 'n gehoorverlies nie sal kan praat, of kommunikeer nie en selfs eers later in die lewe kan leer praat. Die gehoorsintuig is die orgaan wat spraakuiting monitor (Hugo, 1987:38) en deur innerlike taal wat gemanifesteer word deur spraak, lees en skryf, kom taalvermoë na vore. Die persoon met 'n gehoorverlies vind die proses van enkodering en dekodering van kommunikasie moeilik en vind daar 'n algemene fonologiese en

morfologiese agterstand plaas weens 'n vertraagde taalverwerwingspatroon by veral die Afrikaanssprekende gehoorgestremde kinders (Uys *et al.*, 1994:16).

Benewens die probleem om te praat of 'n spreker te wees, moet die persoon met 'n gehoorverlies ook 'n luisteraar wees, aspekte wat vir so 'n persoon baie moeilik is (Bench, 1992:4). Deur nie te kan luister of mee te doen nie, word inligting nie voldoende ontvang, interpreteer of gekommunikeer nie.

2.3.3.2 *Persoonlike en emosionele probleme*

Persone met 'n gehoorverlies ervaar op persoonlike en sosiale gebied talle probleme en leemtes soos Roos (1978) en ander navorsers al getoon het. Die mening word gehuldig dat dat gehoorverlies so 'n persoon afsny van ander "...deafness cuts you off from other people, blindness cuts you off from things (Rodda & Grove 1987 in Gregory *et al.*, 1985:182).

Persoonlike en emosionele aspekte verwys onder andere na 'n persoon se innerlike wese, die vermoëns om selfversorgend te wees en te ontwikkel tot volwassenheid en selfstandigheid. Persone met 'n gehoorverlies is dikwels baie afhanklik van ander vir hulp. Op persoonlike vlak ondervind die persoon met 'n gehoorverlies dit soms moeilik om gedagtes, idees en opinies uit te druk - veral abstrakte begrippe soos dood, verlies, jammerte en dies meer (Hugo, 1987:8). Hierdie aspekte word deur die horende persoon as normaal en intuïtief ervaar aangesien die persoon deur vroeë ervaring en blootstelling daaraan, deur taal en kommunikasie daarmee kennis maak.

Een van belangrikste implikasies van swak persoonlike en emosionele ontwikkeling is dat die persoon met 'n gehoorverlies nie in staat is om 'n gehoorverlies te aanvaar nie. Dit lei dan tot 'n swak selfbeeld en onvoldoende ontwikkeling op persoonlike, kognitiewe, intellektuele en beroepsvlak en het dit weer 'n invloed op die sosiale en lewensvaardighede soos byvoorbeeld verhouding met portuurgroepe en onderwysers (Bramley, 1991:22).

Die gevoel van mislukking wat 'n gehoorgestremde ervaar, kan uiting toon en 'n impak hê op aspekte soos gesondheid; vryetydsbesteding en praktiese vaardighede (Nowell & Marshak, 1994:61-64).

2.3.3.3 Intellektuele en kognitiewe probleme

Hierdie aspekte verwys na die ontwikkeling van 'n kind se kognitiewe, intellektuele en perseptuele vermoëns, IK, aandagspan en geheue (kort-en langtermyn), denkverteenvoering, probleemoplossing, konsepformasie, metakognisie, persoonlike bewustheid, gedagtes en leermetodes- aspekte wat aan 'n kind 'n opvoeding behoort te verskaf (Welch, 1993:195). Hierdie kognitiewe aspekte impliseer dat daar 'n begrip moet ontstaan oor die taalverwerwingsvermoë van 'n persoon (Paul & Quigley, 1994:94).

Vygotski (in Nowell & Marschak, 1994:16) beklemtoon dat alhoewel alle mense die vermoëns het vir verstandelike funksies (dws, doelbewuste geheue, organisasie en leer), dit slegs na vore kan kom as gevolg van wat aangeleer word *being taught or mediated*. Hierdie prosesse vind veral deur taal plaas. In die geval van horende persone, vind die leerprosesse veral verbaal plaas maar in die geval van persone met 'n gehoorverlies is dit moeilik.

Navorsers meen ook dat daar verskille voorkom tussen horendes en persone met 'n gehoorverlies in die manier waarop die brein en gedagtes werk, hulle intelligensievlak, kognisie en vermoëns. Indien dit wel so is dat die breinfunksies en werking van horendes en persone met 'n gehoorverlies verskil, die implikasies daarvan sou meebring dat persone met 'n gehoorverlies in hul metodes om inligting te versamel, verwerk en te prosesseer, ook sal verskil (Marschak, 1997:155) wat sou beteken dat daar metodes gevind moet word om persone met 'n gehoorverlies se kognitiewe denke en hul akademiese prestasies te verhoog of verbeter.

2.3.3.4 Opvoedkundige probleme

Die opvoedkundige aspek is belangrik aangesien dit verwys na die persoon met 'n gehoorverlies se totale opvoedingsvlak en/of omgewing waarin so 'n persoon hom/haarself bevind. Hier word nie net na die familie verwys nie maar ook die skoolopset waar die kind onder andere byvoorbeeld leer lees en skryf. Lees en skryf word verbind met die geletterdheidsaspek wat verwys na 'n persoon se vermoë om te lees en begryp of nie en moet dit getoets of geëvalueer word - *learning to read make illiterates literate* (Foster, 1993:245 en Hugo, 1987:86).

In die opvoedkundige aspek word inligting derhalwe aangewend om bestaande kennis aan te vul oor spesifieke sake; 'n persoon se persepsie te verbreed of verander afhangende van bepaalde

omstandighede. Inligting maak deure oop vir die omgewingstruktuur ten einde beter in die lewe te funksioneer.

Dit is belangrik om te noem dat horende kinders, wanneer hul skool toe gaan, hulle 'n ontwikkelde taal het in teenstelling met gehoorgestremde kinders wat 'n taal moet leer lees en skryf waaraan hulle nie gewoon is nie en is die proses van geletterdheid dus van kardinale belang vir persone met 'n gehoorverlies (Nowell & Marshak, 1994:25). Persone met 'n gehoorverlies ervaar dus lees-, sowel as skryfprobleme wat 'n stremmende invloed op die vlak van inligtinggeletterdheid het.

Navorsers het bevind dat daar verskille voorkom tussen horendes en persone met 'n gehoorverlies rakende gemelde aspekte en is dit belangrik om die persoon met 'n gehoorverlies so gou as moontlik aan ondervindings bekend te stel waardeur so 'n persoon kennis kan opdoen en poog om die leemtes aan te vul (Paul & Quigley, 1994:10). Dit is egter bykans onmoontlik om werklik hierdie leemtes, sowel as leesvaardigheid te meet (Moores, 1996:171; 286).

2.3.3.5 Sielkundige en psigologiese profiel

Jackson (in Hull, 1998:39) noem etlike sielkundige en psigologiese profiele op wat die gehoorgestremdes kan kenmerk. Die navorsing toon onder andere die volgende rakende die gehoorgestremde:

- Hulle is geneig om onvolwasse te wees.
- Hulle onttrek hulself dikwels veral tydens kommunikasieprosesse.
- Hulle is minder buigbaar as 'n horende persoon.
- Is meer gesteld op 'n vasgestelde roetine wat gevolg word.
- Hulle het 'n meer negatiewe selfbeeld wat gewoonlik die gevolg is van onvoldoende kennis aangaande hul gehoorverlies.
- Hulle openbaar 'n beperkte belangstellingsveld.
- Openbaar swak sosiale oordeel.
- Neem mense oor die algemeen nie in ag nie.
- Is meer naïef as horendes.
- Is ook meer afhanklik van ander mense.
- Is soms onverantwoordelik.

- Ook impulsief.
- Is soms passief en aanvaar alles summier.
- Is geneig om depressief te raak veral rakende die gehoorverlies.
- Hulle is geneig om 'n ego-sentriese perspektief oor die lewe te handhaaf.

Hierdie aspekte het vanselfsprekend bepaalde invloede op die gehoorgestremde persoon se omgewing.

2.3.4 INVLOED VAN GEHOORVERLIES OP DIE INDIVIDU SE OMGEWING

2.3.4.1 *Die makro-omgewing*

Die samelewing toon gebrek aan begrip en kennis aangaande persone met 'n gehoorverlies en koester 'n negatiewe persepsie oor mense met tekortkominge wat tot gevolg het dat die persoon met 'n gehoorverlies se selfbeeld en self-waarde op 'n negatiewe wyse aangetas word (Gregory 1995:263 & Nowell & Marshak 1994:19). Derhalwe voel persone met 'n gehoorverlies dat daar teen hulle gediskrimineer word (Sussman in Levine, 1981:44) en kan dit die persoon met 'n gehoorverlies keer om as 'n totale mens te ontwikkel. Derhalwe word persone met 'n gehoorverlies soms beskou as 'n minderheidsgroep vanweë bepaalde kommunikasieprobleme.

Dit blyk dat die probleem veral by die samelewing lê. Gemeenskappe slaag nie altyd daarin om toeganklike kommunikasiemiddele, geriewe en opleiding aan persone met 'n gehoorverlies te verskaf nie (Carver, 1997: URL:<http://www.deafworldweb.org/dww/pub/r/research.fjc.html>). Daar moet ook gewaak word om persone met 'n gehoorverlies met horendes te vergelyk want mens verskil individueel van mekaar weens verskillende probleme wat ervaar word (Nowell & Marshak 1994:77).

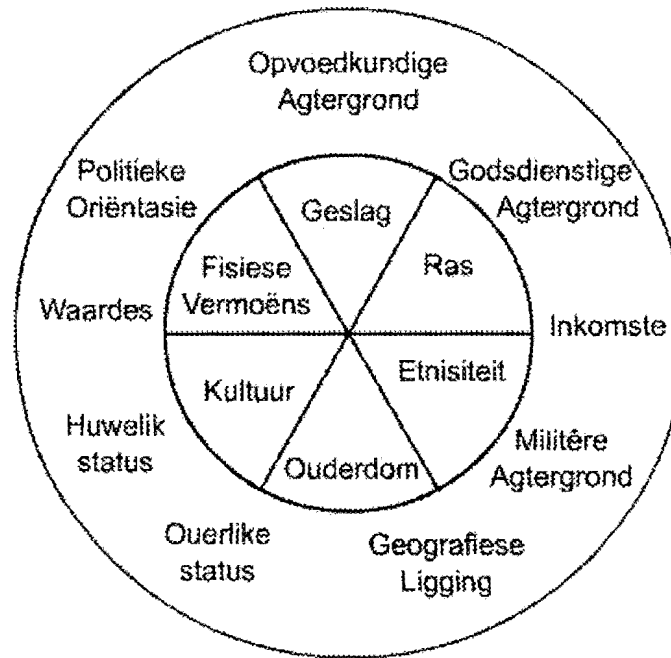
Deel van die makro-omgewing is die skoolomgewing en onderwysers. Hierdie omgewing speel 'n groot rol om te help dat die gemeenskap die persoon met 'n gehoorverlies aanvaar, verwerp en op te lei, asook om stimulasie te verskaf asook kennis en hulpvaardigheid ten einde die persoon met 'n gehoorverlies te help. Volgens die Departement Gesondheid (1987 in Uys *et al.*, 1995:3) word die kind met 'n gehoorverlies in Suid-Afrika op ongeveer driejarige ouderdom in 'n formele leersituasie geplaas. Die taalverwerwing is egter baie swak en oor die algemeen vorder so 'n kind

nie na wense nie. 'n Spesifieke opleidingsprogram gerig op die behoeftes van kinders met gehoorverlies wat by 'n skool gevolg word is van uiterste belang anders sal die taalverwerwing swak wees en bly en sal die kind met 'n gehoorverlies nie toegang verkry tot inligting ter wille van kennisverkryging, leer, ontspanning en oorlewing nie.

Die kwessie of die persoon met 'n gehoorverlies kind in 'n spesiale skool of hoofstroom geplaas word, gaan 'n bepaalde invloed op die kind toon. Sommige navorsers reken dat die kind 'n beter identiteit sal ontwikkel in 'n eie kultuurgroep, maar ander reken weer die stimulasie, blootstelling aan horende omgewing kan meer positiewe resultate verskaf (Nowell & Marshak, 1994:59). Hoe meer persone met 'n gehoorverlies te make het met horendes, *the better it is for them* (Nowell & Marshak, 1994:28). Persone met 'n gehoorverlies is in staat om wel in 'n horende samelewing te funksioneer ten spyte van taalverskille mits sekere voorsorgmaatreëls getref word.

Daar is 'n wanpersepsie dat persone met 'n gehoorverlies *onvolledig* en dom is en nie kan dink nie, dat hul IK laag is en dat hul minderwaardig is en word hul opvoedingstaak as feitlik onmoontlik gesien word (Departement van Nasionale Gesondheid en Bevolkingsontwikkeling 1987).

Enige kultuurgroep vind egter neerslag in literatuur, organisasies en artefakte wat deur middel van taal oorgedra word (Solit *et al.*, 1992:11) en funksioneer 'n persoon in 'n makro-omgewing wat bestaan uit 'n verskeidenheid van dimensies soos ras, geslag, etnisiteit, ouderdom, kultuur en fisiese vermoëns. Dit omsluit 'n persoon se totale identiteit wat nie verander kan word nie (Loden & Rosener, 1991:18-21) soos gesien kan word in figuur 2.9.



Figuur 2.9: Diversiteit. (Loden en Rosener, 1991:18-21).

In figuur 2.9 kan mens sien dat 'n persoon, benewens geslag, ras, etnisiteit, ouderdom, kultuur en fisiese vermoëns binne 'n bepaald agtergrond funksioneer, soos die opvoedkundige, godsdienstige, politieke omgewing en war waardes, huwelikstatus, ouerstatus, militêre agtergrond, inkomste en geografiese ligging 'n bepaalde rol speel.

Sekondêre dimensies wat 'n rol speel in die makro-omgewing is aspekte soos opvoedkundige agtergrond; godsdiensoortuigings; politieke oortuigings; militêre opleiding; geografiese ligging; waardes; houdings; inkomste; huwelikstatus en ouerlike status soos ook aangetoon word in Jackson (in Hull, 1998:41). Hierdie dimensies is wel veranderbaar en het dit ook 'n impak op die mens se selfbeeld, hoe dinge ervaar word en situasies hanteer word.

Binne die makro-omgewing funksioneer die mikro-omgewing soos die familie, vriende en dies meer.

2.3.4.2 Die mikro-omgewing

Ouers, familie en/of ander sorgpersone/onderwysers vorm deel van die mikro-omgewing aangesien dit die plek is waar die opvoedingsproses plaasvind. Die ouer-kind-verhouding, interaksie wat plaasvind, seksualiteitsaspek, groepsdruk en soeke na identiteit speel alles 'n groot rol in hierdie omgewing en is dit nodig om kennis te neem van al hierdie aspekte ten einde die persoon met 'n gehoorverlies beter te verstaan (Neyhus & Austin, 1978: 266-273 en Jackson in Hull, 1998:41).

Waar 'n persoon met 'n gehoorverlies dowe/gehoorgestremde ouers gehad het, sal dit 'n bepaalde impak hê op die kind met 'n gehoorverlies. Daar word gereken dat dowe of gehoorgestremde ouers die kind beter begryp en meer kan voorberei op die lewe as wat horende ouers dit sou kon doen (Nowell & Marshak, 1994:55, 57 & Bench, 1992:135). Daar word ook gereken dat sulke ouers meer met hul kinders kommunikeer (Nowell & Marshak, 1994:20). Daar is egter nie baie navorsing beskikbaar om dit te bevestig nie.

Indien die familie die kind nie so normaal as moontlik grootmaak nie, dissipline toepas of stimuleer nie, sal die persoon met 'n gehoorverlies nie kan aanpas in die lewe nie. As die persoon die kind met 'n gehoorverlies kind in die regte opleidingsinstansie of skool plaas, bring dit mee dat die regte instruksieprogram toegepas word asook onderrigmetodes deurdat die ondersteuningsdienste en die dienslewering geskik is vir die kind met 'n bepaalde gehoorverlies.

Dit is dus nodig dat die familie nuwe perspektiewe sal moet ontwikkel, kommunikasietegnieke moet ontwikkel en baie aanpasbaar moet wees (Nowell & Marshak, 1994:76). Dit blyk dat persone met 'n gehoorverlies sosiale vaardighede en opleiding ontbreek om suksesvol te kommunikeer, sosialiseer en te funksioneer (Bench, 1992:208, 209).

2.3.4.3 Sosiaal

Talle persone met 'n gehoorverlies is bewus van die feit dat hulle weens die gehoorverlies, beperkings het en dat daar beperkte toekoms- en beroepsmoontlikhede bestaan. Persone met 'n gehoorverlies is bewus van die realiteit (Goodrich in Welch, 1993:198) en gevolglik vorm hulle dikwels nie deel van die horende gemeenskap nie (Hugo, 1987:7). Hierdie aspek kom veral na vore in die adolessensie-stadium waar die aanvaarding van die portuurgroep, teenoorgestelde geslag en sosiale gemeenskap 'n baie groot rol speel (Hugo, 1987:116-119).

’n Horende persoon wat oor die sosiale gereedskap, naamlik taal beskik, sosialiseer meer natuurlik en spontaan in teenstelling met ’n persoon met ’n gehoorverlies en hierdie sosialiseringsproses is ’n belangrike deel van enige persoon se ontwikkeling. Van babadae af hoor ’n baba stemme en word die stem met die persoon geassosieer wat praat. ’n Persoon leer benewens die sosialiseringsproses ook die waarde van menseverhoudinge, bepaalde gedragspatrone en morele kodes wat deur menslike oordeel waargeneem word. Die algemene aanvaarde stelling hoe groter die gehoorverlies is wat ’n persoon ervaar, hoe groter is die sosiale isolasie en hoe meer beïnvloed dit die aard en vlak van opvoeding (Bench, 1992:175; 1015). ’n Gehoorverlies kan dus meebring dat ’n persoon nie in staat is om sosiaal suksesvol te wees of te sosialiseer nie.

Gehoorderverlies word dikwels beskou as ’n isoleringsprobleem wat moeilik is waar gehoor nie so intuitief ontwikkel soos in die geval van horendes nie. By persone met ’n gehoorverlies is sosialisering ’n aangeleerde proses en nie ’n natuurlike proses nie (Higgins & Nash, 1987:59). Swak sosiale verhoudinge het ’n implikasie op die kognitiewe aspekte aangesien dit verhoed dat daar ontwikkeling plaasvind (Nowell & Marshak, 1994:53). Die persoon met ’n gehoorverlies vind dit moeilik om stemme te hoor, kan nie onderskei tussen nuanses, stemtoon en hoogtes nie en dus nie sinvolle interpretasies maak nie (Hugo 1987:7). Baie van hierdie swak verhoudings word ook veral toegeskryf aan die gemeenskap se onkunde jeens persone met ’n gehoorverlies se kommunikasiebehoeftes (Bench, 1992:207) en bring dit mee dat so ’n persoon afhanklik is van ander wat dikwels nie goed beleef word nie.

2.3.4.4 Beroep

In die verandering van skool tot beroep, is een van die grootste probleme wat die persoon met ’n gehoorverlies ervaar, die aspek van gebrek aan taal - en leesvaardighede wat hulle geleentehede vir werk en beroepe beperk (Nowell & Marshak, 1994:88,89). Dit impliseer dus geletterdheid in die algemeen sowel as funksionele geletterdheid *to reason effectively about what one reads or write*.

Dit het ’n invloed op ’n persoon se vermoë om kognitiewe verhoudings te skep, te leer van ander werk, sosiale gedrag en ander aspekte wat noodsaaklik is om in ’n gemeenskap te werk. Persone met ’n gehoorverlies benodig dieselfde *opleidingsgeleentehede en geleentehede* as horende persone om tot die arbeidswêreld toe te tree ten einde deel te neem aan ’n suksesvolle inligtingssamelewing “...*the workforce and to engage fully in democratic processes*” (Christie, 1990:3). Persone met ’n gehoorverlies beskik egter nie oor dieselfde *lewensvaardighede* as horende persone nie en kan hul

nie maklik onafhanklik, selfonderhoudend en selfstandig raak nie weens 'n *gebrek aan vaardighede* wat nodig is vir hantering, verwerking, benutting en toepassing van inligting om werklik te kan verstaan waaroor inligting handel, die noodsaaklikheid en toepassing daarvan.

Dit is dus noodsaaklik dat daar geleenthede moet wees om op alle gebiede te ontwikkel en opgelei te word soos in die geval van die horende persoon anders mag hulle 'n lae opvoedingspeil toon, nie weet hoe om met rekenaars, ander audio-visuele materiaal en apparaat te werk nie (Nowell & Marshak, 1994:83). Dit is derhalwe moeilik vir die persoon met 'n gehoorverlies om vanaf skool na beroep die nodige aanpassings te maak, veral weens die gebrek aan taal, lees-en inligtinggeletterdheidsvaardighede (Nowell & Marshak, 1994:88-89). Beperkte keuse van beroepe vir die persoon met 'n gehoorverlies bring ook mee dat finansiële probleme ook ondervind word (Hugo 1987:9) as die persoon met 'n gehoorverlies nie in staat is om 'n goed-betaalde werk te verrig nie.

Dit blyk dit dus dat taal, kommunikasie en taal intiem verwant is met mekaar, deurdat gebaretaal en orale taal in ag geneem moet word; visie en gehoor; en drie modaliteite van uitdrukking en ontvangs naamlik:

- gebaar of lees,
- praat of luister,
- lees of skryf.

Dit blyk dus duidelik dat die ekonomiese probleme van veral gehoorgestremde volwassenes ook onvoldoende werksverskaffingsgeleenthede of geen werkseleenthede verskaf. Baie werkgewers koester talle wanpersepsies en onkunde jeens gehoorgestremdes wat dus hul geleenthede om werk te bekom, beperk (Jackson in Hull, 1998:43).

2.3.5 SAMEVATTING

Die implikasie van die diversiteit van die makro- en mikro-omgewing het 'n implikasie op die persoon met 'n gehoorverlies want dit beklemtoon die *verskeidenheid en andersheid* tussen horendes en persone met 'n gehoorverlies. Die sosio-kulturele milieu is belangrik in die opsig aangesien dit verwys na die omgewing wat gevul word met stimulerende en relevante leerervarings

vir die kind deur middel van interaksie met persone in die omgewing (Quigley & Kretschmer, 1982 in: Uys *et al.*, 1994:2). (Loden & Rosener, 1991:18-21).

'n Positiewe makro- en mikro-omgewing kan 'n persoon met 'n gehoorverlies beïnvloed om byvoorbeeld te presteer en behoort daar meer op die persoon met 'n gehoorverlies se vermoëns eerder as op hul onvermoëns gekonsentreer word, ook ter wille van eie-identiteit ontwikkeling. Dit kan lei tot beter verhoudings, begrip en aanvaarding en sal dit help om die prestasievlak van persone met 'n gehoorverlies te verhoog.

Dit vereis egter dat die makro- en mikro-omgewings kennis moet dra van die persoon met 'n gehoorverlies, vermoëns en behoeftes om te kan weet hoe om daarvoor voorsiening te maak, asook om kennis in te win oor die redes vir die gehoorgestremde se swak vlak van inligtinggeletterdheid (Shillinglaw, 1981:68). Daar is egter addisionele probleme wat persone met 'n gehoorverlies kan ervaar soos diegene met 'n bykomende tekortkoming.

Dit is belangrik om kennis te neem gehoorverlies dikwels 'n variasie het in voorkoms. Daar is diegene met 'n unilaterale verlies (net met een oor) of diegene met ouditiewe prosesseringsprobleem, die doofblinde persoon en die veelvuldige gestremde persoon. Hoe meer probleme daar is, hoe groter is die omvang en implikasies van die gehoorverlies.

2.4 SLOT

Roos (1978:30) het in haar skripsie die stelling gemaak dat niemand regtig die gevolge en implikasies van persone met 'n gehoorverlies kan begryp of meet nie aangesien dit van persoon tot persoon verskil. Magde (in Roos, 1978:31) meld selfs dat persone met 'n gehoorverlies 'n langtermynstoestand is "...from birth to death" met bepaalde gevolge.

'n Persoon met persone met 'n gehoorverlies bring mee dat so 'n persoon:

- Nie oor voldoende kennis beskik van die wêreld om hom en nie in staat is om homself of haarself te handhaaf nie.
- Die nodige kennis en vaardighede ontbreek om inligting te ontsluit, benut, verwerk en toe te pas.
- Nie goeie verhoudinge met medemense het nie (Roos, 1978:31).

- Sielkundige probleme kan ontwikkel weens die effek van gehoorverlies.
- Weier om die gehoorverlies te aanvaar en onttrek hul hul uit die samelewing.
- Nie in die beroeps-of arbeidswêreld kan oorleef nie.
- Voel dat daar teen hul gediskrimineer word, hul beskou word as stadige leerders, herhalers en selfs “uneducable” (National Commission on Special Needs in Education and Training (NCSNET) & National Committee for Education Support Services (NCESS), 1997:15).
- Weens lees en skryfprobleme, probleme ondervind met alle aspekte van inligting - hoe om dit te ontsluit, verwerk en toe te pas.

Dit blyk dat voordat mens die vlak/aard van inligtinggeletterdheid by die persoon met ‘n gehoorverlies kan bepaal, ‘n mens talle faktore eers in ag sal moet neem soos lewensgeskiedenis, sensoriese funksionering, kognisie, taal en akademiese prestasie, motoriese vaardighede, sosiale volwassenheid en emosionele gedrag (Roeser & Downs, 1988:117).

Uit die navorsing blyk dit dat persone met ‘n gehoorverlies een van die grootste gestremdhede is wat gepaard gaan met spesifieke gedragpatrone, kommunikasieprobleme, wanpersepsies, sekere houdings en gesindhede. Dit bring mee dat die persoon met ‘n gehoorverlies se eie persepsie negatief is en keer dat so ‘n persoon ontwikkel tot ‘n selfstandige volwasse persoon. Dit lei dan ook tot sekondêre probleme soos swak skolastiese prestasie en gebrek aan selfvertroue en is persone met ‘n gehoorverlies baie afhanklik van ander persone. Daar ontstaan probleme om werk te bekom of ‘n beroep uit te oefen, dikwels omdat daar nie geskikte opleiding en werkseleenthede is nie.

Weens die hele opvoedkundige spektrum, onkunde wat heers, onvermoë vanuit omgewing, ervaar die persoon met ‘n gehoorverlies gebreke en leemtes in die verkryging van inligtingsvaardighede en tipes geletterdheid.

In die volgende hoofstuk word inligtinggeletterdheid bespreek en inligtingsopvoeding as inset tot inligtinggeletterdheid met verwysing na die rol van inligtingsopvoedingsprogramme.