

## REFEREED ARTICLE

## DIE ONDERBROKE STAD

S.W. le Roux en D. Holm

Die stad Pretoria en sy argitektuur is in 'n groot mate die beslag van sy geskiedenis - die direkte gevolg van President Kruger se visie soos vergestalt deur 'sy' argitek, Sytze Wierda, (1).

Binnelands moes Kruger Pretoria as hoofstad vestig, in mededinging met heelparty ouer voorgangers wat elk steeds sy vurige ondersteuners had: Potchefstroom (gestig in 1838), Ohrigstad/Lydenburg (1845-46) en Rustenburg (1851). Pretoria daarenteen is eers in 1855 gestig.

Die verlies van Schoemansdal in 1867, die eerste Voortrekkerdorp wat in 'n veldslag verloor is, en die ontdekking van goud by Lydenburg in 1873 het 'n groot invloed op die nuwe setlaars gehad. Die konsepte van 'n vaste noordgrens (en die einde van trekkersdae) en van 'n ekonomie wat nie slegs op landbou en veeteelt baseer is nie, is vasgele. Nuwe markte en beroepe het oornag ontstaan en die noodsaaklikheid van 'n hawe vir die nou ingeslote gebied het weer van die grootste belang geword.

Kruger erf met sy verkiesing as President in 1883 'n gunstige situasie. Vier jaar tevore is die Zoeloemagte uiteindelik deur Engeland onderwerp en die Transvaal se oostelike grens is hierdeur beveilig. Die Boere rebelleer en wen hulle vryheid by Majuba. Met die Pretoriakonvensie van 1881 word hulle as onafhanklike land bevestig.

Kruger erf 'n verenigde volk, verenig nie deur sy of ander Boereleiers se toedoen nie, hoe hulle ookal daarna gestrewe het, maar deur die toedoen van Shepstone met die anekdotes van die Transvaal en die daaropvolgende Vryheidsoorlog. Die anekdotes in 1877 het ook aan die gebied erkenning as 'n (tevore) onafhanklike land in die oer van die buitewereld en van die nuwe inwoners gegee.

## SUMMARY

*Pretoria's civic architecture bears the stamp of Sytze Wierda, the architect who interpreted President Paul Kruger's vision of the new Republic. This had domestic and international aspects. The former pertained to the establishment of Pretoria as the capital city (in competition with many contenders), the establishment of centralized authority and a civil service. Wierda transformed the nachtuurbaard by building in the appropriate scale and style. In foreign relations there was the desire for a free harbour, access to the seas and direct contact with the Netherlands. Ger-*



Fig. 1 Die Ou Raadsaal vandag. Gedurende die oprigting is daar skielik 'n bykomende verdieping bygevoeg. Die vyfledige indeling in 'n sentrale corps avant, twee paviljoens op die hoeke en die twee teruggesette dele sonder kroonings

Kruger erf, afgesien van die visie van Thomas Burgers, ook die middele om dit te vergestalt. Na die ontdekking van goud op die Witwatersrand het geld die staatskoffers begin instroom. Die staatsdiens moes uitgebrei word en dit was gou duidelik dat daar 'n groot gebrek aan noodsaaklike akkommodasie vir die regering was. Kruger, wel bewus dat die republiek nie oor die kandidate beskik om dit te voorsien nie, skep die Publieke Werke Departement en stel Wierda as die eerste staatsingenieur en -argitek aan. Vele Hollandse argitekte en tekenaars het hom gevolg en gedurende die volgende twaalf jaar die hoofdorp se voorkoms drasties verander.

*many. France, Portugal, Russia and England. This was illustrated by the rail connection to Delagoa Bay. Wierda was directly involved in both aspects as architect and engineer, as illustrated by his bridges and his swan song design at the international exhibition of 1900 in Paris.*

*However, history took a different turn. The country has been taught yet another frame of reference. Wierda's vision remained an unfinished dream. Perhaps this explains why Pretoria feels somewhat incongruous, even to her inhabitants.*

dak, is tipies van die destydse Europese mode. Hierdie indeling sou 'n kenmerk van ZAR staatsgeboue word. Foto: G. Jordaan.

## DIE HOOFSTAD

Kruger moes Pretoria van 'n nagtmalsentrum transformeer na 'n hoofstad, die setel van die regering, die jurisdiksie, die onderwys en die administrasie. Op Pretoria se Kerkplein het reeds die kerk as sentrale simbool gestaan. Kruger wou die gedagte by sy volk tuisbring dat almal hulle self aan die wet onderwerp deur afstanddoening van eieeregte willekeur. Die simbole hiervan, naamlik die setel van die Volksraad (Ou Raadsaal) en die Geregshof (Paleis van Justisie) moes dus ook op Kerkplein staan. Dit sou die status van Pretoria uitbeeld en vestig.

Wierda moes 'n duidelik aanvoeling vir Kruger se wense gehad het soos blyk uit die heel eerste gebou wat hy hier oprig. Die Ou Raadsaal beweeg doelbewus weg van die volksargitektuur en skaar hom by die stedelik formele styl. 'n 'Italiaanse-Renaissance' as voor deze Republiek gepaste styl' soos hy dit later sou noem (2).

Dit is nie meer 'n outohtoniese gebou met 'n gradskaf wat los op 'n erf staan nie, maar 'n selfbewus geskepte volume wat die hele straatblok vul en die bestaande skaal van die hele dorp herskep. Dit is die koms van 'n nuwe stadsdimensie, die eerste woorde in die taal wat Parys en Berlyn reeds praat.

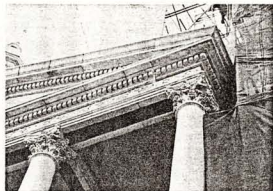


Fig. 5 Klinknaeldetail van Paleis van Justisie toon dat Wierda ook 'n brugbouingenieur was. Sy agtergrond en kunde van Spoorwegstelsels was gesog en het handig te pas gekom met die bou van die Delagoabaai lyn. Foto: G. Jordaan.

#### DIE WÊRELDSTAD

Die tweede visie van Paul Kruger was sy strewing na 'n werklik interaktiewe verbinding en erkenning in die internasionale arena. Dit vind veral uiting in die hunkering na 'n eie vry toegang tot die oop see wat van Voortrekkerdae bly voortleef (3). Dit vind verder neerslag in die boustyl van die nuwe Republiek. Wereldwyd ontstaan daar nuwe nasionale state. Wat is meer natuurlik as dat die ontwerper veral na voorbeeld in die ontlukende Duitse Ryk onder Bismarck sal kyk? Die jaar 1871 is nog vars in die geheue. Berlyn se Reichstagsgebou (1879-80) deur Paul Wallot is hoogs waarskynlik aan Wierda bekend gewees. Sy inskrywing vir die prysvraag van die Amsterdamse Beurs toon dit duidelik (4). Die Reichstagsgebou was op sy beurt gemotiveer om die luister van Parys aan Berlyn te verleen.

Dit is geen maklike taak om die argitektuur van die Republiek te probeer evalueer nie. In die negentiende eeu is eweveel argitektoniese style propageer as wat daar teoreties was om hulle te verwerp. Sekere algemene tendense kan egter identifiseer word. Teen 1800 was die *Pittoreske* steging in die Engelse wereld gevestig - beide as 'n woord en 'n benadering. Dit kan kontrasteer word met die kille Ryksstyl van Napoleon Bonaparte. *Romantiese Klassisisme*, 'n term geskep deur Siegfried Giedion (5) is meersinnig genoeg om die strewes van die agtiende en die negentiende eeue te omvat - in werklikheid bring dit die inherente teenstrydigheid van hier-

die periode na vore. Teen omtrent 1850 kan 'n duidelike *caesura* waargeneem word. John Ruskin se boek, 'The Seven Lamps of Architecture' het in 1849 verskyn en twee jaar later sy 'Stones of Venice'. Asof by hierdie publikasies word illustreer, ontwerp William Butterfield die 'Italiaans Gotiese' All Saints, Margaret Street, in polichroom rooi baksteen, 'n materiaal lank uit die mode en gebruik in Londen. Hier sien ons die Viktoriïse dogma en sy sosiale komponent. Die kontras met die kontemporere Crystal Palace is glashelder, 'n tros soortgelyke geboue sou in die volgende dekade verskyn.

In 1851 is ook die Great Western Hotel in Paddington deur die Harwicks hoteleiseer. Dit was 'n toonbeeld van al die beginsels van die Tweede Ryksstyl soos gebruik deur Visconti en Lefeuil in hulle ontwerp vir die Nuwe Louvre in 1852-7: weelderige en skulptuurde paviljoensfasades gekroon met steil Mansarddakke, verkieslik bolagtig en met benadrukte ryk versierde dakvensters. Hierdie nuwe voorloper het die invloedryke kosmopolitaanse styl vanaf die Amerikas tot Holland en die Transvaal geword.

Om verstaanbare redes wou die nuwe Republiek hom in die ry van progressiewe nuwe demokratiese state skaar. In die gebruik van simbole heers daar oral verleentheid want tradisioneel is die koninklike simbole gebruik, soos byvoorbeeld die arend, die gekroonde dak, die baldakyn, die troon en die 'paleis' van Jus-

Vervolg op bladsy 34



Fig. 2 en Fig. 3 Interieur van die Ou Raadsaal na restaurasie. Die sterk en smaakvolle kleurgebruik staan in kontras met die populêre beeld wat mens van Paul Kruger se tyd het. Hierdie dekorasie is met 'n laag prentse wit na die Britse besetting toegevoer. Foto: s' G. Jordaan.

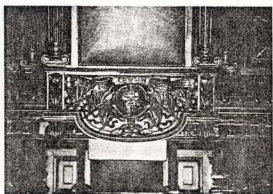


Fig. 4 Houtsnswerk in die Raadsaal. Koninklike simbole soos die arend en vlêe aangewend in 'n uitgesproke republikeinse mieu. Foto: G. Jordaan.

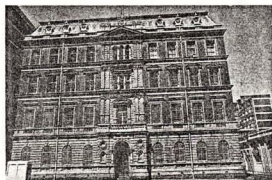


Fig. 6 Die (Nuwe) Goewermentskantoor (vandaag die Compolgebou), Pretoriusstraat is 'n voorbeeld van 'n deftig-formele, maar meer utilitêre stadsgebou. Dekorasië is tot gedifferensieerde ordes op die bors van die gebou en 'n Parysiese 'hoed' beperk. Die gesogte vyfdeeling van minstens die hoofsaadde word hier tong-in-die-kies deur middel van afvoertyppe bereik. Foto: Dept Argitektuur, UP.



Fig. 7 Klapperkopfort was een van 'n kring forte wat op die heuwels om Pretoria gebou is onder die invloed van die Europese begrip van verdedigingsstrategie. Tydens die

Tweede Vryheidsoorlog is dit nie gebruik nie omdat die Boere groter vertroue in hulle beproefde mobiele oorlogvoering, as in 'n verkanste hoofstad gehad het. Foto: G. Jordaan.

tisie - maar dit was detail wat die konsep verryk het sonder om dit te oorheers.

Die strewende na kontak met die internasionale wereld is ook uitgedruk deur die bou van die spoor na Delagoabaai waarby Wierda en die PWD intens betrokke was. Kontakte met Duitsland, Holland, Frankryk, Rusland en Engeland is uitgebeeld in 'n prent waar skeep van die en ander lande van die groter wereld in Delagoabaai voor anker le. Die nuwe Republiek was deel van die groter familie.

In Burgerspark, nog een van Thomas Burgers se onvoltooide drome, word die internasionale stewe van die Republiek deur Wierda versinnebeeld. Die parkuitleg verteenwoordig die twee hemisfere, die Amerikas en die Ooste (6). Anders gesien vind ons hier die oermadala van die vierkwartige aarde. Transvaal was deel van hierdie kosmos.

Die hoogtepunt en swanesang van die kort, maar belangrike invloed wat Wierda en die PWD op die beeld van die latere hoofstad van Suid-Afrika uitgeoefen het, word uitgebeeld deur die ZAR se pawiljoen op die Parysse wereldtentoonstelling van 1900. Hier, net voordat die onafhanklikheid verlore sou wees, word die land eendek in die galery van volke verteenwoordig. Moontlik is daar reeds 'n tragiese skaduwee oor hierdie uiterlik vrolike en onbesonne werkie te bespeur.

Hoe dit ook sal sy, hierna sou Pretoria en die land hulle na 'n ander wereld rig. Die kontakte wat na Europa en Rusland gebou was is saam met die brue na Delagoabaai afgebreek en die land was verplig om deur 'n nuwe bril te kyk. Wierda se visie het 'n onvoltooide droom gebly.

Moontlik verklaar dit waarom Pretoria self vandag nog, ook vir sy inwoners, effens vreemd voorkom.

## ENDNOTAS

1. Wierda het van Holland gekom waar by Hoofopsiener van die Staatsspoorwee was. Hy is as 'n skryfsterker opgelei en het sy teoretiese studies privaat aan die Volksindustriesschool en in die kantoor van Daursma voorgestel. In sy vrye tyd het hy aan vele prysvrae deelneem, een waarvan vir die Amsterdamse Beurs wat deur Henri Berlage gewen is. Kyk ook REX, H.M. 1981. *Sytze Wopkes Wierda. Restorica*, no 8:10-12.
2. HOLM, D. & HOLM, A. 1984. Paleis van Justisie, Kerkplein, Pretoria. *Restorica*, no 14:9.
3. Die Boere wou nie na isolasie trek soos so dikwels aanvaar word nie en die soeke na 'n eie hawe loop soos 'n leitmotief deur hulle geskiedenis. Hulle wou onafhanklik van Engeland wees, maar nie van die wereld nie.
4. PICTON SEYMOUR, D. 1977. *Victorian buildings in South Africa*. Cape Town: Balkema 4.
5. In sy proefskrif, *Spatio-typer en romantiese Klassisisme*, gedoen onder Wolfflin, München, 1922.
6. RAAD vir Nasionale Gedenkwaardighede. 1981. Burgerspark, Jacob Marestraat, Pretoria: 3/1/3/Pre/14.

## VERDERE BIBLIOGRAFIE

- ALLEN, V. 1971. *Kruger's Pretoria*. Cape Town: Balkema.
- BREDELL, H.C. & GROBLER, P. 1902. *Gedenskriften van Paul Kruger*. Amsterdam: Scheltema & Holkema.
- DENOON, D. & NYEKO, B. 1972. *Southern Africa since 1800*. London: Longman.
- DUNSTON, L. 1975. *Young Pretoria 1889-1913*. Pretoria.
- PLOEGER, J. 1985. Die NZASM (1887-1908) en die opening van die Delagoa-spoorlyn. *Lantern*, vol 34, no 2-50.
- SELLEY, R.M. 1982. *The annexation of the Transvaal 1877*. Independent Teachers Centre.
- STADSRAAD van Pretoria. 1952. *Een fees-album Pretoria se eerste eeu in beeld*. Pretoria: van Schaik.

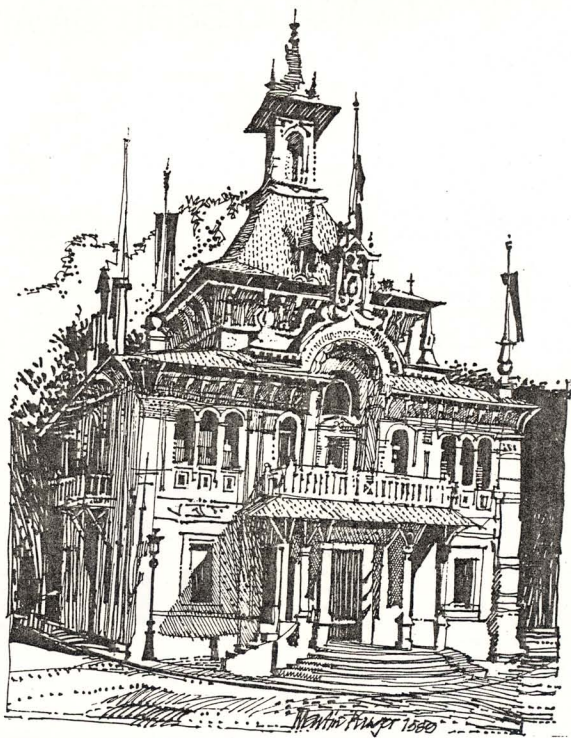


Fig.8 Die pawiljoen van die ZAR by die Internasionale Tentoonstelling in Parys, 1900. Kruger, in ballingskap in Europa, het self die pawiljoen besoek. Dit was die laaste gebou van die PWD wat hy gesien het en ironies genoeg die sterkste erkenning wat Transvaal as onafhanklike staat ooit internasionaal geniet het. Illustrasie: M. Kruger na foto in PICTON-SEYMOUR, D. 1977:282.

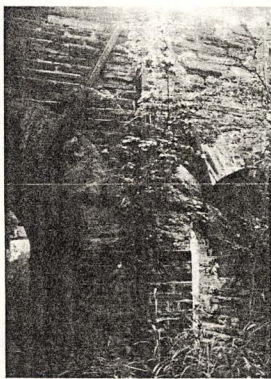


Fig.9 Spoorweg-brug, Fontein, Pretoria. Wierda en die PWD was nou betrokke by die bou van die spoorlyn na Delagoabaai. Hulle mees indrukwekkende en vindryger bouwerke was moontlik veral die brugkonstruksies langs die spoor. Baie van die brue na die wereld is tydens die oorlog vernietig en Transvaal was verplig om 'n meer kosmopolitaanse uitkyk te verruil vir 'n enger Britse siening. Foto: A. du Toit.

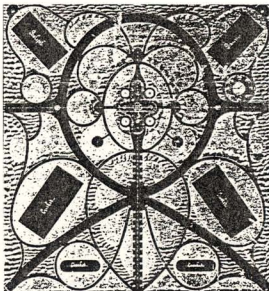


Fig.10 Wierda se ontwerp vir Burgerspark. Die Park is vernoem na Thomas Burgers, die 'liberale Koloniale' wat Kruger as president van die ZAR voorafgegaan het. Sy strewende was internasionaal en die uitleg van die park reflekteer, alhoewel jare nadat hy ontsiet is, hierdie soeke na erkenning by die magsveld van Engeland. Foto: Stadsraad van Pretoria.